

Тарабукина Татьяна Васильевна

**РАЗВИТИЕ ИНТЕГРАЦИИ В МОЛОЧНО-ПРОДУКТОВОМ
ПОДКОМПЛЕКСЕ СЕВЕРНОГО РЕГИОНА
(на примере Республики Коми)**

Специальность 08.00.05 – Экономика и управление народным хозяйством
(экономика, организация и управление предприятиями, отраслями, комплексами.
АПК и сельское хозяйство)

АВТОРЕФЕРАТ

диссертации на соискание ученой степени
кандидата экономических наук

Новосибирск 2020

Диссертационная работа выполнена в Институте агробиотехнологий им. А.В. Журавского Коми научного центра Уральского отделения Российской академии наук.

Научный руководитель: доктор экономических наук, доцент
Воронкова Ольга Юрьевна,
профессор кафедры менеджмента, организации бизнеса и инноваций Федерального государственного бюджетного образовательного учреждения высшего образования «Алтайский государственный университет»

Официальные оппоненты: доктор экономических наук, профессор
Закшевская Елена Васильевна,
заведующая кафедрой управления и маркетинга в АПК Федерального государственного бюджетного образовательного учреждения высшего образования «Воронежский государственный аграрный университет им. императора Петра I»

кандидат экономических наук, доцент
Овсянко Лидия Александровна,
доцент кафедры бухгалтерского учета и статистики Федерального государственного бюджетного образовательного учреждения высшего образования «Красноярский государственный аграрный университет»

Ведущая организация: Федеральное государственное бюджетное образовательное учреждение высшего образования «Вятская государственная сельскохозяйственная академия».

Защита состоится 04 июня 2020 г. в 09.30 часов на заседании диссертационного совета Д999.180.03 при ФГБОУ ВО «Новосибирский государственный аграрный университет» по адресу: 630039, Новосибирск, ул. Добролюбова, 160, зал ученого совета.

С диссертацией можно ознакомиться в библиотеке Новосибирского государственного аграрного университета и на официальном сайте НГАУ www.nsau.edu.ru.

Объявление о защите и автореферат диссертации размещены на официальных сайтах Новосибирского ГАУ и ВАК РФ.

Автореферат разослан «27» апреля 2020 г.

Ученый секретарь
диссертационного совета,
канд. экон. наук, доцент

А.А. Самохвалова

ОБЩАЯ ХАРАКТЕРИСТИКА РАБОТЫ

Актуальность темы исследования. В результате экономических реформ России в 90-е годы XX в. молочно-продуктовый подкомплекс претерпел ряд глубоких изменений. Наиболее ощутимо они отразились на производстве молока, молочной продукции и привели к созданию многочисленных посреднических образований, которые снижают эффективность и конкурентоспособность производителей.

Агропромышленный комплекс северных регионов характеризуется особенностями развития: неблагоприятные для сельского хозяйства природно-климатические условия, дефицит плодородных почв, плохо развитая инфраструктура, низкая заселенность территории. Поэтому сельское хозяйство северных регионов без развития экономической интеграции не может рассматриваться как отрасль, способная самостоятельно эффективно развиваться в условиях нерегулируемого рынка.

В Республике Коми поголовье крупного рогатого скота, по сравнению с началом 90-х годов, снизилось в 5,3 раза, производство молока – в 3,8, уровень самообеспеченности молоком и молочной продукции – почти в 2 раза. На рынке молочной продукции высока доля с заменителями молочного жира, фальсификат составляет до 5%. Недостаточный уровень господдержки привел к тому, что рост оптово-отпускных цен на молоко значительно опережает рост закупочных цен.

Необходим научный и практический поиск новых механизмов функционирования молочно-продуктового подкомплекса, которые смогли бы обеспечить их устойчивое развитие на основе процессов самоорганизации и формирования интеграционных связей.

Состояние изученности темы. Рассматриваемые вопросы, касающиеся развития интеграции в сельском хозяйстве, исследовались такими отечественными учеными, как А.И. Алтухов, С.Н. Бочаров, В.А. Кундиус, И.А. Минаков, О.А. Новаковская, Н.И. Пыжикова, О.А. Родионова, Л.П. Силаева, Л.Р. Слепнева, А.Т. Стадник, В.М. Старченко, В.Ф. Стукач, И.Г. Ушачев и др. Теоретические положения и практические рекомендации по кластеризации в сельском хозяйстве отображались в работах О.Ю. Воронковой, А.М. Воротникова, А.В. Глотко, Е.В. Закшевской, И.В. Ковалевой, Е.В. Малыш, А.Б. Мельникова, Л.А. Овсянко, Е.В. Рудого, В.И. Самаруха, И.Ю. Склярова, С.А. Шелковникова, О.В. Шумаковой, С.А. Эрнста и др. Кроме того, вопросы эффективности взаимодействия в децентрализованных вертикально ин-

тегрированных компаниях изучались в работах L. Heavner, R. Gox, R. Anctil, S. Dutta и др.

Автором продолжены и дополнены исследования зарубежных и российских ученых в области разработки механизмов развития интеграции в сельском хозяйстве в условиях северного региона.

Целью исследования послужили уточнение теоретических положений и разработка практических рекомендаций по развитию интеграции в молочно-продуктовом подкомплексе АПК северного региона.

В соответствии с поставленной целью определены и решены следующие **задачи**:

1. Изучены теоретические основы интеграции в молочно-продуктовом подкомплексе северного региона.
2. Разработан алгоритм определения направлений развития кластеров в АПК северного региона.
3. Разработан организационно-экономический механизм интеграции в молочно-продуктовом кластере.
4. Составлен прогноз развития молочно-продуктового подкомплекса Республики Коми с учетом интеграционных процессов.

Объектом исследования явились экономические отношения в интегрированных формированиях молочно-продуктового подкомплекса северного региона.

Предметом исследования послужила совокупность принципов, факторов, влияющих на развитие интеграции в молочно-продуктовом подкомплексе северного региона.

Объект наблюдения – участники интеграции в молочно-продуктовом подкомплексе Республики Коми.

Область исследования соответствует требованию п. 1.2.43. «Экономические проблемы формирования и функционирования интегрированных структур в АПК и сельском хозяйстве» Паспорта специальностей ВАК 08.00.05 – Экономика и управление народным хозяйством (экономика, организация и управление предприятиями, отраслями, комплексами. АПК и сельское хозяйство).

Теоретической и методологической основой исследования явились фундаментальные положения, представленные в классических и современных трудах учёных экономистов-агровладельцев по теории и практике агропромышленной интеграции, а

также различные нормативно-правовые и законодательные акты по изучаемой проблеме Российской Федерации, решения соответствующих правительственных органов. Используются нормативно-справочные материалы, рекомендации научных учреждений и сельскохозяйственных органов, данные территориального органа Федеральной службы государственной статистики по Республике Коми, Министерства сельского хозяйства и потребительского рынка Республики Коми, районных управлений сельского хозяйства, годовые отчеты хозяйственной деятельности организаций и предприятий агропромышленного комплекса региона, материалы научно-практических конференций; данные социологических исследований, личные наблюдения автора, справочно-нормативная литература.

Используются следующие основные методы исследования: абстрактно-логический, экономико-статистический, монографический, моделирование, корреляционно-регрессионный анализ, системный подход, балльной оценки, матричный анализ.

Основные положения, выносимые на защиту:

1. Уточненные теоретические основы интеграции в молочно-продуктовом подкомплексе северного региона.
2. Алгоритм определения приоритетных направлений развития кластеров в агропромышленном комплексе северного региона.
3. Организационно-экономический механизм интеграции в молочно-продуктовом кластере.
4. Прогноз развития молочно-продуктового подкомплекса Республики Коми с учетом интеграционных процессов.

Научная новизна исследования состоит в обосновании интеграции в молочно-продуктовом подкомплексе АПК северного региона. Элементы новизны диссертационного исследования следующие:

– выделены общие (единые) принципы, характерные для большинства интегрированных формирований: научности, объективности, моделирования, своевременности, непрерывности, системности, согласованности, оптимальности, коммуникативности, синергизма, целенаправленности, адекватности, эффективности. Сформированы отличительные (специфичные) принципы, характерные для продуктового кластера северного региона: локальности и близкодействия, типизации, информационной открытости и обеспеченности, долгосрочного взаимодействия, стратегиче-

ского целеполагания, легитимности, дифференциации и согласованности интересов, коллективного принятия решений, экономического равноправия и ответственности. Выделены особенности развития агропромышленного комплекса северного региона, в результате чего составлен SWOT-анализ агропродовольственного сектора Республики Коми, где определены сильные, слабые стороны, возможности и угрозы;

– выявлены факторы, определяющие необходимость интеграции в молочно-продуктовом подкомплексе северного региона. К внешним относятся: экономическая среда (поддержка, спрос), природно-климатические условия, географическое положение организаций; неурегулированность экономических отношений в цепочке «сельскохозяйственный производитель – молокоперерабатывающая промышленность – оптовая и розничная торговля»; сдвиг экономических интересов в сторону перерабатывающих и торговых организаций, в результате чего на долю сельхозтоваропроизводителей приходится 40-42% от розничной цены на молоко; ограниченный потребительский спрос на молочную продукцию, сезонность производства сырого молока, отсутствие возможности для участников рынка привлекать долгосрочные кредиты на льготных условиях. К внутренним относятся: технологическая и техническая оснащенность (система кормления и кормопроизводства, качество и породный состав животных, способы и условия содержания животных); наличие земельных ресурсов; отсутствие (отток) квалифицированных кадров по причине низкого уровня заработной платы; нестабильность или недостаточность сырьевой базы перерабатывающих предприятий, что влечет за собой недоиспользование производственных мощностей и, как следствие, повышение себестоимости готовой продукции и снижение конкурентоспособности на рынке готовой продукции;

– разработан и апробирован алгоритм определения приоритетных направлений развития кластеров в АПК северного региона. Он включает в себя несколько этапов: анализ состояния и динамики развития сельскохозяйственного производства региона; выделение типологических групп муниципальных городов и районов для определения высокого, среднего и низкого уровня развития сельскохозяйственного производства; оценка влияния основных значений факторов на производство сельскохозяйственной продукции, что позволяет углубить системное отображение развития аграрного производства сельских территорий; анализ развития перерабатывающих и производственных мощностей, который позволяет определить их загруженность; матричный анализ определения приоритетного направления развития класте-

ра; формирование перспективных продуктовых кластеров, в том числе в молочно-продуктовом подкомплексе;

– разработан организационно-экономический механизм интеграции в молочно-продуктовом кластере. Предложена модель молочно-продуктового кластера, которая включает в себя следующие секторы: снабженческий, транспортно-логистический, сервисный, маркетинго-сбытовой, что позволяет выстроить эффективную цепочку «производство – переработка – сбыт молока и молочной продукции». Структура молочно-продуктового кластера дополнена разработанной и апробированной автором электронной торгово-закупочной площадкой. Она позволяет объединить в одном информационном и торговом пространстве производителей, переработчиков и потребителей молока и молочной продукции северного региона, предоставить ее участникам ряд сервисов, повышающих эффективность их бизнеса, и способствовать развитию рыночных отношений. В качестве экономического механизма интеграции в молочно-продуктовом кластере предлагается использовать механизм трансфертных цен, который позволит производителям реализовывать молоко по более высоким ценам, а предприятиям по переработке молока – оплачивать часть продукции не в момент сделки, а через некоторый период времени. Реализация данного механизма позволит увеличить прибыль сельхозтоваропроизводителей на 30%, переработчиков – на 50%;

– составлен прогноз развития молочно-продуктового подкомплекса Республики Коми с учетом интеграционных процессов, который позволил определить, что к 2025 г. уровень самообеспеченности молоком и молочными продуктами в Республике составит 33%, надой молока на одну корову повысится на 60% и составит 7700 кг, поголовье крупного рогатого скота возрастет на 25%, коров – на 30 %, объем производства молока увеличится на 32%, масла сливочного – на 4%, творога – на 57%, кисломолочных продуктов – на 17,5%, сыров и сырных продуктов – на 27%. Рентабельность увеличится на 12 п.п. и составит 10-11%. Среднемесячная заработная плата работников сельскохозяйственных организаций должна возрасти до 37500 руб., при этом количество высокопроизводительных рабочих мест должно увеличиваться в среднем на 1% в год.

Теоретическая и практическая значимость результатов исследования заключается в том, что выдвинутые предложения и рекомендации использованы Министерством сельского хозяйства и потребительского рынка Республики Коми при

разработке муниципальных программ развития сельского хозяйства и регулирования рынков сельскохозяйственной продукции, сырья и продовольствия, РГУСП «Коми» по племенной работе, ООО «АГРОХИМ-БИОТЕХ», некоммерческого партнерства «Институт специальных технологий Севера». Основные положения диссертационного исследования используются в учебном процессе ГОУ ВО «Коми республиканская академия государственной службы и управления», Сыктывкарского лесного института (филиала) ФГБОУ ВО «Санкт-Петербургский государственный лесотехнический университет имени С.М. Кирова» при чтении лекций экономического цикла.

Апробация и внедрение результатов исследования. Результаты диссертационного исследования доложены и получили положительную оценку на всероссийских и международных научно-практических конференциях в 2011-2020 гг. в городах Сыктывкар, Киров, Москва, Курск, Саранск и др.

Публикации. По теме диссертационного исследования автором опубликовано 15 научных работ общим объемом 6,95 п.л. (авт. 6,2 п.л.), в том числе 4 работы в журналах, рекомендованных ВАК Минобрнауки России – 2,1 п.л. (авт. 1,9 п.л.).

Объем и структура диссертационной работы. Диссертационная работа выполнена общим объемом 170 страниц, состоит из введения, трех глав, заключения, списка литературы и приложений, работа содержит 20 рисунков и 38 таблиц.

Во введении обоснована актуальность темы диссертации, определены цели, задачи, объект, предмет и методы исследования, раскрываются научная новизна и практическая значимость работы.

В первой главе «Теоретические основы развития интеграции в молочно-продуктовом подкомплексе» рассмотрены и уточнены сущность и понятие интеграции в агропромышленном комплексе; сформулированы теоретические основы интеграции в молочно-продуктовом подкомплексе северного региона, изучен зарубежный опыт интеграции в агропромышленном комплексе.

Во второй главе «Современное состояние и тенденции развития молочно-продуктового подкомплекса Республики Коми» проанализировано современное состояние сельскохозяйственного производства, в том числе молочно-продуктового подкомплекса северного региона; выявлены факторы, определяющие необходимость интеграции в молочно-продуктовом подкомплексе северного региона.

В третьей главе «Основные направления развития интеграции в молочно-продуктовом подкомплексе Республики Коми» предложен алгоритм определения приоритетной отраслевой сферы развития кластеров в северном регионе, разработаны модель и организационно-экономический механизм интеграции в молочно-продуктовом кластере; составлен прогноз развития молочно-продуктового подкомплекса Республики Коми до 2025 г. с учетом развития интеграционных процессов.

В заключении приводятся основные результаты научного исследования, сформулированы выводы и предложения.

ОСНОВНЫЕ ПОЛОЖЕНИЯ ДИССЕРТАЦИОННОЙ РАБОТЫ, ВЫНОСИМЫЕ НА ЗАЩИТУ

1. Уточненные теоретические основы интеграции в молочно-продуктовом подкомплексе северного региона

Создание структур более высокого уровня – кластеров позволит обеспечить ускоренный рост сельскохозяйственного производства через увеличение инвестиций в основной капитал интегрируемых структур в целях модернизации производства, совершенствования организационных и распределительных отношений, повышения конкурентоспособности.

Нами были выделены общие (единые) принципы, характерные для большинства интегрированных формирований, а также сформированы специфичные принципы, характерные для продуктового кластера северного региона (рисунок 1).

В процессе исследования нами выделены особенности развития агропромышленного комплекса северного региона:

1. Неблагоприятные для сельского хозяйства природно-климатические условия. Значительные площади Республики заняты лесами, в связи с этим низкая сельскохозяйственная освоенность территории: для сельскохозяйственных целей используется 0,96% территории, что составляет 418 тыс. га сельскохозяйственных угодий. В составе сельхозугодий преобладают естественные кормовые угодья – сенокосы и пастбища. При этом основные площади сосредоточены в южной и центральной части Республики, где сельское хозяйство получило наибольшее развитие и представлено рядом подотраслей растениеводства и животноводства.

2. Дефицит плодородных почв. Северная часть республики расположена в зоне тундровых почв, центральная и южная – в зоне лесных и подзолистых. Низкое естественное природное плодородие и дефицит тепла определяют слабую

продуктивность этих почв. Доля наиболее продуктивных угодий – пашни – составляет лишь 0,3 % площади, в то время как по стране этот показатель равен 7,9 %. Распаханность достигает 25% против 60% в среднем по России.

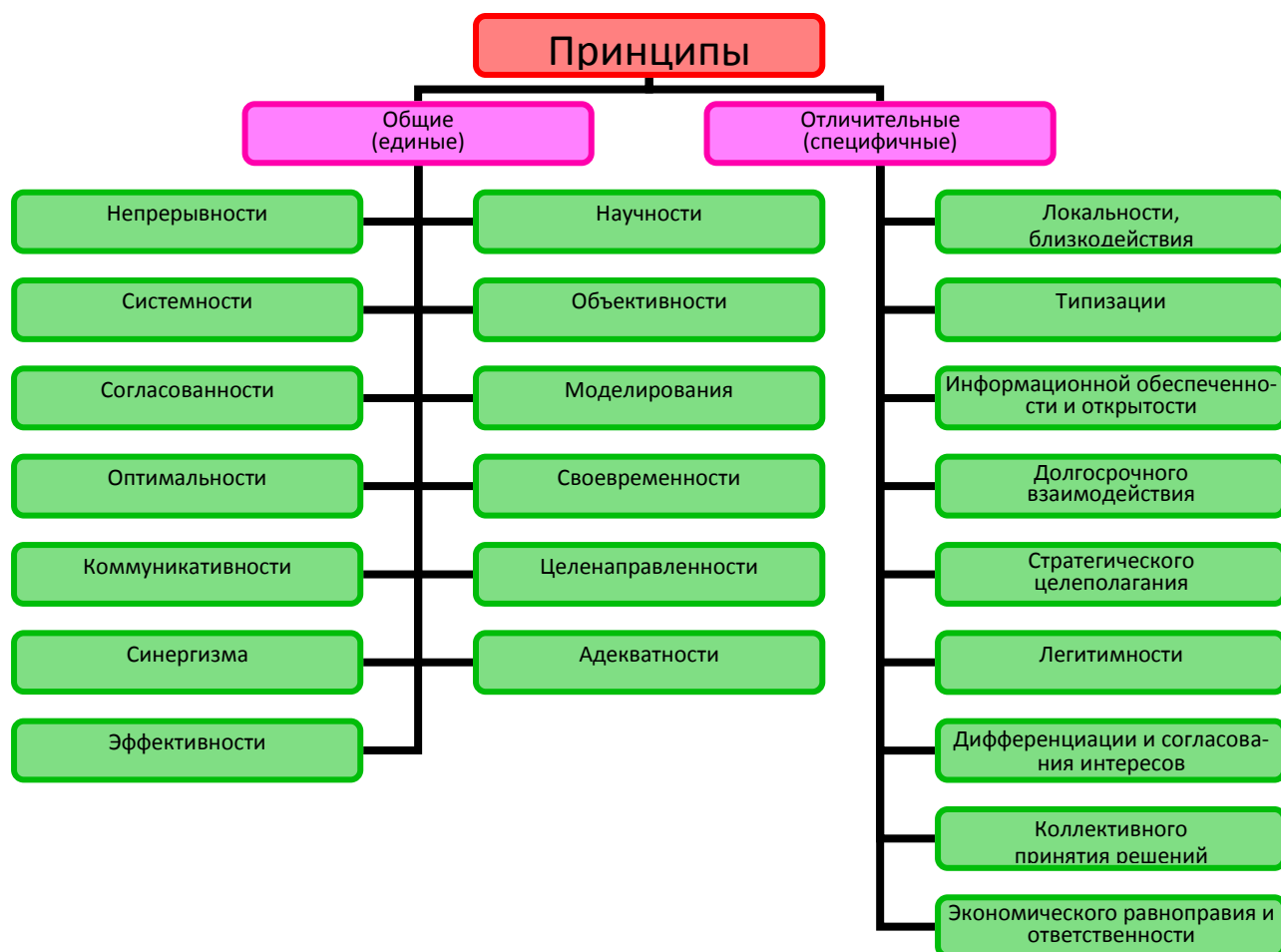


Рисунок 1 – Принципы формирования и функционирования продуктового кластера северного региона

3. Плохо развитая инфраструктура, в том числе транспортная и энергетическая. Сельхозтоваропроизводители разбросаны на большой территории Республики Коми, в связи с этим материально-технические ресурсы, значительно удалены от основных районов производства.

4. Низкая заселенность территории. Плотность населения составляет 2 человека на 1 км².

5. Сельское хозяйство Республики Коми ориентировано на обеспечение внутриреспубликанского спроса на продовольствие, большая часть потребляемой продовольственной продукции производится за пределами республики. Уровень самообеспеченности продуктами питания невысокий, в 2018 г. он составил по картофелю 51%, овощам и бахчевым культурам – 21, мясу и мясopодуктам – 35, молоку и моло-

копродуктам – 24, яйцам – 55%. Практически по всем видам сельхозпродукции уровень самообеспеченности довольно низкий, поэтому существует потенциальная возможность развития данных отраслей. К тому же потребление продуктов населением не соответствует научно обоснованным нормам питания.

Основные проблемы, характерные для большинства муниципальных образований в сфере сельскохозяйственного производства, представлены в таблице 1.

Таблица 1 – SWOT-анализ агропродовольственного сектора Республики Коми

СИЛЬНЫЕ СТОРОНЫ	СЛАБЫЕ СТОРОНЫ
<ul style="list-style-type: none"> 1. Агроприродный потенциал (достаточное количество осадков, длинный световой день в период вегетации, значительные массивы природных кормовых угодий, в том числе пойменных лугов) 2. Экономический потенциал (исторически освоенные территории, дороги, трудовые ресурсы) 3. Наличие экологически чистых природных территорий 4. Выгодное географическое расположение для развития Арктической зоны региона 5. Достаточное количество сельхозугодий, в том числе крупных массивов пойменных лугов, природных растительных ресурсов 6. Конкурентоспособность продукции традиционных отраслей сельского хозяйства не только на региональном, но и национальном и международном рынках 	<ul style="list-style-type: none"> 1. Рискованное сельское хозяйство (земледелие), ухудшение состояния сельхозземель 2. Физически и морально изношенная материально-техническая база (животноводческие помещения, технологическое оборудование, машинно-тракторный парк) 3. Несоизмеримо высокий рост цен на энергоносители, семена, удобрения, электроэнергию, корма 4. Диспаритет цен на сельхозпродукцию и промышленные средства производства, поставляемые селу 5. Дефицит квалифицированных молодых кадров в производственной сфере, урбанизация населения 6. Низкий уровень жизни сельского населения 7. Низкий уровень внедряемости научно-исследовательских работ 8. Низкий уровень инноваций 9. Низкий уровень инвестиционной привлекательности отрасли, ограниченность собственных источников инвестиций 10. Длительный срок окупаемости 11. Зависимость от природно-климатических условий 12. Низкий уровень прибыльности 13. Неотлаженность экономического механизма 14. Неразвитость региональной службы сельскохозяйственного консультирования 15. Неразвитость инженерной, социальной инновационной и рыночной инфраструктуры
ВОЗМОЖНОСТИ	УГРОЗЫ
<ul style="list-style-type: none"> 1. Возможность увеличения объемов по всем видам сельскохозяйственной продукции 2. Формирование эффективной государственной поддержки предприятий сельского хозяйства 3. Расширение географии поставок и объемов экспорта по перспективным отраслям 	<ul style="list-style-type: none"> 1. Неблагоприятные изменения природно-климатических условий, нестабильность погодных условий, возникновение угроз для экологии 2. Рост конкуренции на рынках по отдельным видам продукции 3. Риск неэффективного государственного регулирования, недостаточного уровня и неэффективного механизма финансовой поддержки отрасли 4. Сложность привлечения внешних финансовых и инвестиционных ресурсов

Выявлены внешние и внутренние факторы, определяющие необходимость интеграции в молочно-продуктовом подкомплексе северного региона.

2. Алгоритм определения приоритетных направлений развития кластеров в северном регионе

Для определения приоритетных направлений развития кластеров в северном регионе нами разработан алгоритм, представленный на рисунке 2.

На первом этапе проводится анализ состояния и динамики развития сельскохозяйственного производства региона, что необходимо для определения уровня его современного развития и на долгосрочную перспективу. Нами предлагается описывать сельскохозяйственное производство, начиная с 1990 г., для определения потенциальной возможности его развития.

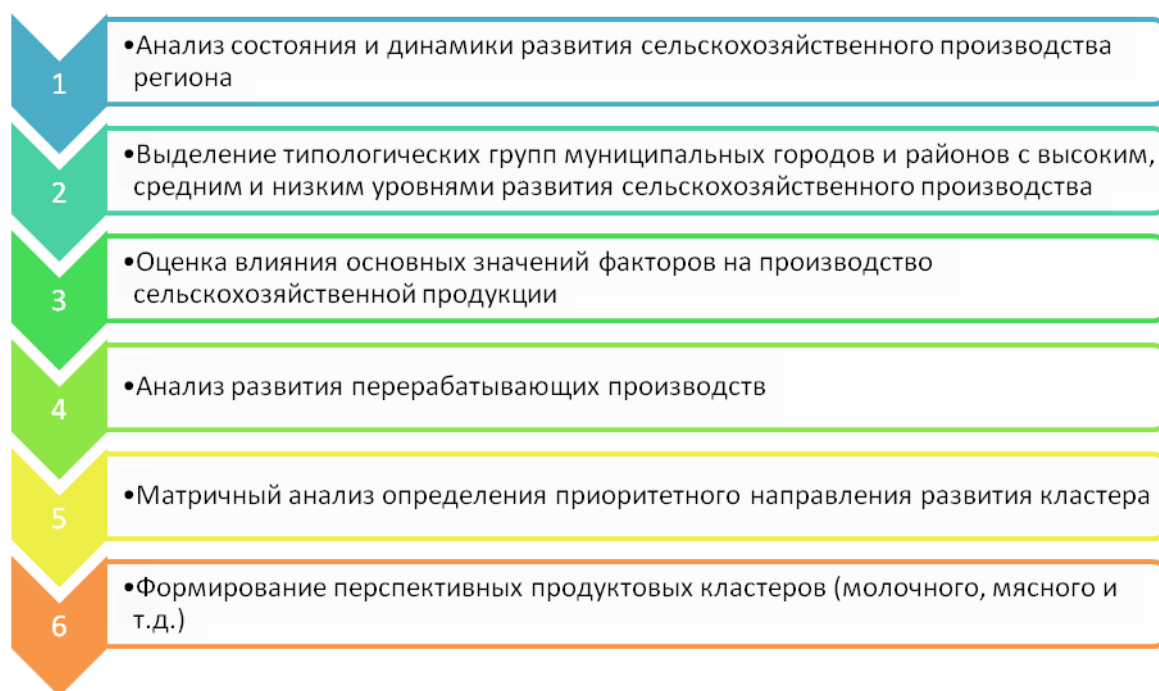


Рисунок 2 – Алгоритм определения приоритетных направлений развития кластеров в АПК северного региона

На втором этапе выделяются типологические группы муниципальных городов и районов с высоким, средним и низким уровнями развития сельскохозяйственного производства. В группу с высоким уровнем развития предлагается включать города и районы, в которых наблюдается сравнительно высокий уровень развития сельского хозяйства, объем производства продукции сельского хозяйства всех категорий имеет более 5% от общего объема продукции сельского хозяйства. В группу со средним уровнем развития – города и районы с объемом продукции от 2 до 5 % к общему итогу. В группу с низким уровнем развития – менее 2%. Основные характеристики групп районов Республики Коми представлены в таблице 2.

Таблица 2 – Основные характеристики групп районов по уровню развития сельскохозяйственного производства.

Группы по уровню развития сельскохозяйственного производства	2014-2018 гг.	Количество городов и районов Республики, входящих в группу	Доля городов и районов Республики, входящих в группу, %		
			в общей совокупности	в общей территории региона	от населения региона
1. Высокий	2014	3	15	6,7	34,49
	2015	3	15	6,7	34,89
	2016	3	15	6,7	35,28
	2017	3	15	6,7	35,65
	2018	3	15	6,7	36,09
2. Средний	2014	8	40	37,1	30,67
	2015	7	35	29,9	27,1
	2016	7	35	29,9	27,04
	2017	8	40	37,1	30,38
	2018	7	35	29,9	26,93
3. Низкий	2014	9	45	56,2	34,84
	2015	10	50	63,4	38,01
	2016	10	50	63,4	37,68
	2017	9	45	56,2	33,97
	2018	10	50	63,4	36,98

Районы, которые в рассматриваемый период постоянно присутствуют в той или иной группе, образуют ядра кластеров. На протяжении всего периода в них постоянно входили 19 городов и районов (95%), что говорит о высокой степени устойчивости полученных групп.

Основные показатели, характеризующие уровень развития сельскохозяйственного производства в типологических группах, приведены по хозяйствам всех категорий и представлены в таблице 3.

Наиболее высокие показатели сельскохозяйственного производства представлены в муниципальных городах и районах, расположенных в первой типологической группе.

На третьем этапе для более глубокой оценки влияния основных значимых факторов на производство сельскохозяйственной продукции в сформированных типологических группах проведен множественный регрессионный анализ отраслей растениеводства и животноводства, который позволяет определить влияние нескольких объясняющих факторов на значение экономических переменных. В таком случае зависимость $y=f(x)$ означает, что x – вектор, содержащий m компонентов: $x=(x_1, x_2, \dots, x_m)$. Записывается функция следующим образом: $y=f(a, x) + e$, где a –

вектор параметров, e – случайная ошибка. Предполагается, что эта функция связывает переменную y с вектором независимых переменных x для данных генеральной совокупности.

Таблица 3 – Средние значения муниципальных образований по основным показателям сельскохозяйственного производства в разрезе типологических групп в 2018 г.

Показатели	Типологическая группа			В среднем по совокупности
	1-я	2-я	3-я	
Объем продукции сельского хозяйства, млн руб.	2155,2	355,2	120,4	876,9
Продукция растениеводства, млн руб.	338,9	159,1	48,0	182,0
Продукция животноводства, млн руб.	1816,3	196,1	72,5	695,0
Общая посевная площадь сельскохозяйственных культур, га	3708	3108	430	2415,3
Валовой сбор картофеля, т	5070	3533	1441	3348,0
Валовой сбор овощей, т	3712	908	257	1625,7
Поголовье животных, голов:				
крупный рогатый скот	3045	2399	567	2003,7
в том числе коровы	1344	1098	253	898,3
Свиньи	11386	194	192	3924,0
Овцы	262	770	126	386,0
Козы	297	341	112	250,0
Лошади	15	286	28	109,7
Олени	0	1583	8480	3354,3
Производство скота и птицы на убой в живой массе, т	9687	407	248	3447,3
Производство молока, т	6033	4042	836	3637,0
Надой молока на одну корову в сельскохозяйственных организациях, кг	5484	3652	3044	4060,0
Среднесуточный прирост живой массы скота в сельскохозяйственных организациях, г	394	401	446	413,7
Получено приплода от 100 коров в сельскохозяйственных организациях, голов	74	80	93	82,3
Расход кормов на одну условную голову скота в сельскохозяйственных организациях, ц к. ед.				
всего	32,4	40,9	20,0	31,1
в том числе концентрированные	15,6	16,9	13,0	15,2

В результате построения уравнения регрессии нами в качестве результирующего показателя (Y) принят валовой объем продукции сельского хозяйства в хозяйствах всех категорий, рассматриваемый в разрезе муниципальных городов и районов (млн руб.). В качестве факторов рассмотрены показатели, отражающие наиболее важные стороны сельскохозяйственного производства, т: x_1 – валовой сбор картофеля; x_2 – валовой сбор овощей; x_3 – производство скота и птицы на убой в живой мас-

се; x_4 – производство молока. В результате расчетов получены уравнения множественной регрессии и найдены коэффициенты корреляции.

Таким образом, в результате расчетов были сделаны следующие выводы:

1. Для группы с высоким уровнем развития в наибольшей степени валовой объем продукции сельского хозяйства определяется фактором x_3 (коэффициент корреляции составляет 0,785). Влияние фактора x_1 на Y отрицательное (-0,561). В связи с этим в рассматриваемой группе необходима дальнейшая поддержка развития производства мяса, в том числе крупного рогатого скота. Кроме того, необходимо более интенсивное развитие производства молока, картофеля и овощей.

2. Увеличение валового объема производства сельскохозяйственной продукции во второй группе городов и районов Республики Коми обусловлено, прежде всего, факторами x_1 , x_2 и x_3 (0,791; 0,891 и 0,881). Поэтому в данной группе предусматривается дальнейшее развитие производства овощей открытого и закрытого грунта, картофеля и молока. Необходима поддержка в производстве скота и птицы, в большей степени продукции оленеводства.

3. Было выявлено, что в период 2014-2018 гг. для городов и районов республики, отнесенных к группе с низким уровнем развития сельскохозяйственного производства, повышение валового объема производства сельскохозяйственной продукции отмечалось при увеличении производства скота и птицы (0,783). В данной группе необходима поддержка в развитии картофелеводства в личных подсобных хозяйствах, молочно-мясного скотоводства.

Таким образом, исследование позволило установить основные подотрасли растениеводства и животноводства, в которых необходимо создавать перспективные интегрированные формирования в виде продуктовых кластеров.

4. Анализ развития перерабатывающих производств позволил определить, что в настоящее время мощности перерабатывающих производств загружены на 60-70%; несмотря на то, что ввод в действие производственных мощностей, в частности животноводческих помещений для крупного рогатого скота, в последние годы увеличивается (с 0,50 тыс. мест в 2014 г. до 1,21 тыс. мест в 2018 г.), он не достигает уровня начала 90-х гг. (10,7 тыс. ското-мест).

5. Для определения приоритетной отраслевой сферы развития кластера в регионе проводится матричный анализ «Уровень самообеспеченности / объем производства продукции / объем производства продукции, % к итогу по Республике». Нами

было определено, что в качестве приоритетной отраслевой сферы для развития кластеризации в первой типологической группе является молочно-продуктовый подкомплекс Корткеросского района (рисунок 3). Производство молока и сбор картофеля находятся в пределах группы с высоким уровнем развития. Во вторую группу вошли сбор овощей и производство скота и птицы на убой в живой массе.

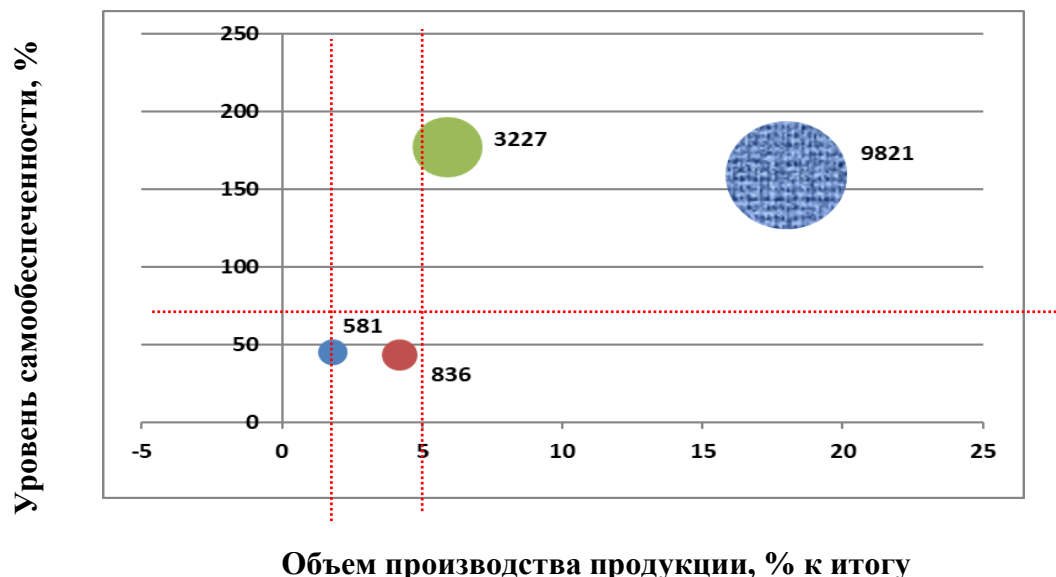


Рисунок 3 – Матрица «уровень самообеспеченности / объем производства продукции, % к итогу по Республике Коми»
(на примере Корткеросского района)

(площадь круга пропорциональна объему производимой продукции в Корткеросском районе в 2018 г. в натуральном выражении: 581 т – производство скота и птицы на убой в живой массе; 836 т – валовой сбор овощей; 3227 т – валовой сбор картофеля; 9821 т – производство молока)

6. Формирование перспективных продуктовых кластеров. Так, к примеру, можно сформировать молочный кластер в Корткеросском районе, поскольку он занимает первое место среди городов и районов Республики Коми по производству молока: уровень самообеспеченности молочной продукцией составляет 150%. Имеется развитая транспортная инфраструктура, близкое расположение к региональному центру, благоприятные природные условия.

3. Организационно-экономический механизм интеграции в молочно-продуктовом кластере

Проанализировав состояние и развитие сельскохозяйственного производства Республики Коми, автором были сделаны выводы о том, что для решения проблем сельскохозяйственного производства северного региона необходимо создать кластерную структуру, которая позволит обеспечить конкурентное преимущество и устойчивость развития молочно-продуктового подкомплекса. «Площадкой» для

обоснования устойчивого развития сельского хозяйства северного региона в форме молочно-продуктового кластера в Республике Коми является Корткеросский район.

В разработанной модели молочного кластера (рисунок 4) ключевыми звеньями внутренней среды являются ООО «Корткеросский молочный завод» и производители сырья – 7 сельскохозяйственных организаций района: ООО «Небдинский», (2), СПК «Исток», СПК «Вишерский», ООО «Нившера», ООО «Северная Нива», СПК «ВажКурья».

Потребителями в данной цепочке являются учреждения здравоохранения, школы, детские сады, торговые организации, также предусмотрена непосредственная реализация с завода населению. Таким образом, в результате взаимодействия этих звеньев можно выстроить эффективную цепочку создания ценности (бизнес-процесс), ориентированную на конечного потребителя.

В качестве инициаторов создания продуктовых кластеров, кроме Министерства сельского хозяйства и потребительского рынка Республики Коми, должны выступить Корткеросский районный отдел сельского хозяйства и продовольствия Республики Коми, администрация Корткеросского района.

Разработанная модель кластера включает в себя следующие секторы: снабженческий, транспортно-логистический, сервисный, маркетинго-сбытовой, что позволяет выстроить эффективную цепочку «производство – переработка – сбыт молока и молочной продукции».

Содержание и объемы взаимодействия с вышеуказанными экономическими субъектами определяются планами кластера.

В проекте структуры кластера впервые предложено предусмотреть размещение электронной торгово-закупочной площадки (ЭТЗП), которая будет являться ключевым элементом молочно-продуктового кластера и позволит объединить в одном информационном и торговом пространстве производителей, переработчиков и потребителей молока и молочной продукции северного региона. Площадкой предусмотрено предоставление участникам ЭТЗП ряда сервисов, повышающих эффективность их бизнеса и способствующих развитию рыночных отношений. Посредством ЭТЗП заключаются сделки по купле-продаже молока и молочной продукции между организациями – покупателями и продавцами. Заказчики получают возможность проводить электронные торги, формировать запросы котировок и предложений, оптимизируя свои затраты и планируя производство, а поставщики могут

участвовать в проводимых закупках, размещать информацию об объемах и качественных характеристиках предлагаемой молочной продукции.

Для создания и функционирования электронной торгово-закупочной площадки необходимы затраты в размере 2970 тыс. руб. Источником финансирования должно стать Министерство сельского хозяйства и потребительского рынка Республики Коми в рамках государственной программы «Развитие сельского хозяйства и регулирование рынков сельскохозяйственной продукции, сырья и продовольствия, развитие рыбохозяйственного комплекса».

Органом управления молочного кластера является совет, в состав которого входят руководители предприятий и представители региональных и муниципальных органов власти. Совет кластера имеет координационные, аналитические, распорядительные и контролирующие функции в рамках общих финансовых, материальных, информационных, инновационных и других ресурсов. Он должен играть ведущую роль в отношениях с государственными, общественными организациями, определять направления развития кластера, готовить целевые программы, участвовать в подготовке кадров. По нашему мнению, формирование и развитие предложенной модели функционирования сельскохозяйственных организаций будет способствовать повышению их эффективности, создаст условия и обеспечит возможности для дальнейшего развития.

В качестве экономического механизма интеграции в молочном кластере автором предлагается использовать механизм трансфертных цен, который позволит организациям-производителям реализовывать молоко по более высоким ценам, а предприятию-переработчику оплачивать часть продукции не в момент сделки, а через некоторый период времени. Данный механизм предлагается свести к тому, что организации будут рассчитываться между собой за поставляемую продукцию по ценам ниже рыночных, устанавливаемым взаимными соглашениями. Возмещение разницы за поставку по внутригрупповым ценам будет происходить после того, как переработчик реализует конечную продукцию. Данный способ обеспечивает простоту вычислений и прозрачность схем.

Автором смоделировано взаимодействие участников агропромышленной интеграции по новой схеме, основанной на трансфертных ценах, включающей в себя производителей сельскохозяйственной продукции и переработчика.

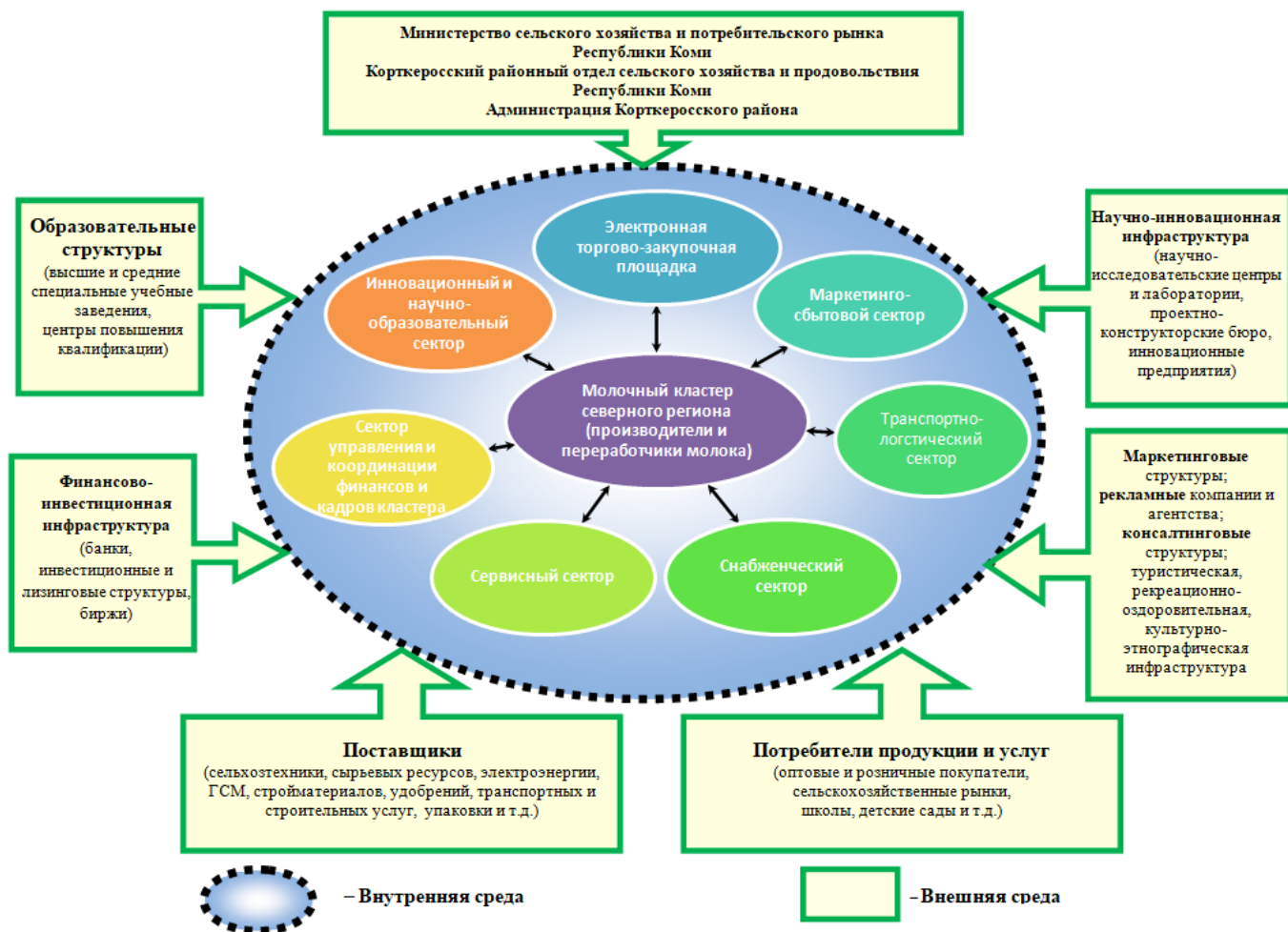


Рисунок 4 – Модель молочно-продуктового кластера Корткеросского района

Так, объемы молока, реализованного хозяйствами-производителями, примерно соответствуют необходимому объему переработки (около 6000 т в год). Поэтому для расчета за основу был взят сценарий, при котором весь объем молока будет реализован в ООО «Корткеросский молочный завод». Следовательно, сделано допущение, что мощности будут загружены на 100% (в 2 раза больше, чем было фактически в расчетном периоде) и каждого вида продукции будет производиться в 2 раза больше.

В результате расчетов сделан вывод о том, что максимальный прирост прибыли достигается при варианте, в котором величина трансферта равна 40% от суммы поставки (объем продукции, который оплачивается сразу, в момент сделки), оптимальная ставка трансферта (процентная ставка) $y=0,1446$ (14,46) % (рисунок 5).

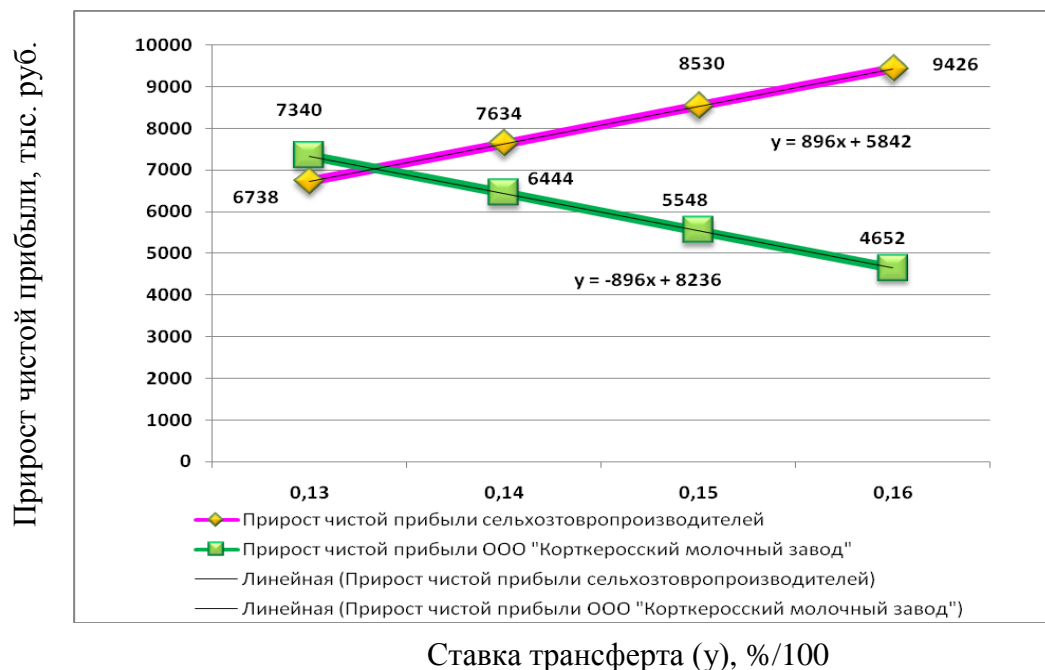


Рисунок 5 – Ожидаемый прирост прибыли участников интеграции в зависимости от ставки $y=0,1446$ (14,46%) при величине трансферта $R=40\%$

Расчеты показали, что и сельхозтоваропроизводители, и ООО «Корткеросский молочный завод» получают дополнительную прибыль (7039,0 тыс. руб.) в результате использования трансфертных цен. Дополнительную прибыль между сельскохозяйственными предприятиями-производителями предлагается распределить пропорционально объему реализованного молока (таблица 4).

Таблица 4 – Прирост чистой прибыли участников молочно-продуктового кластера Корткеросского района Республики Коми на перспективу

Участники кластера	Прибыль до участия в молочно-продуктовом кластере, тыс. руб.	Прирост чистой прибыли при участии в молочно-продуктовом кластере, тыс. руб.	Прибыль, при участии в молочно-продуктовом кластере, тыс. руб.
Сельхозтоваропроизводители	37950	7039	44989
ООО «Корткеросский молочный завод»	251	7039	7290
Итого	38201	14078	52279

Таким образом, создание и функционирование молочно-продуктового кластера позволит:

1. Увеличить прибыль сельхозтоваропроизводителей на 7039 тыс. руб., а ООО «Корткеросский молочный завод» – почти в 30 раз, что позволит использовать

ее на модернизацию основных фондов с большей мощностью для переработки молока в больших объемах.

2. Стимулировать хозяйства на увеличение надоев на одну корову и повышение производства молока, а молокозавод – на сокращение потерь, мобилизацию усилий на максимальный выход конечной продукции.

3. Производить и реализовывать молоко не только для собственного рационального потребления, но и для нужд соседних городов и районов республики, расширить географию сбыта молочной продукции.

Кроме того, электронная торгово-закупочная площадка поможет решить проблему сбыта молока и молочной продукции. Содействуя реализации предложенной схемы товародвижения, можно в целом оживить региональную экономику, восстановить и расширить интеграционные связи, увеличить налогооблагаемую базу местных бюджетов, создать новые рабочие места, легализовать оборот сельскохозяйственной продукции и тем самым обеспечить возвратность финансовых средств сельскохозяйственному производителю.

4. Прогноз развития молочно-продуктового подкомплекса Республики Коми с учетом интеграционных процессов

Основываясь на всех предложенных в диссертации мероприятиях, нами составлен прогноз развития молочно-продуктового подкомплекса с учетом интеграционных процессов до 2025 г. (таблица 5).

Таблица 5 – Целевые показатели развития молочно-продуктового подкомплекса Республики Коми с учетом внедрения предложенных мероприятий.*

Показатели	Год								
	2017	2018	2019	2020	2021	2022	2023	2024	2025
1	2	3	4	5	6	7	8	9	10
Индекс производства молока и молочной продукции, % к предыдущему году	100,7	100,1	104,4	104,2	104,0	104,2	106,1	102,9	102,5
Объем производства молока, тыс. т	54,7	54,8	57,2	59,6	62	64,6	68,5	70,5	72,2
Объем производства масла сливочного, т	608	748	750	755	760	765	770	775	780
Объем производства кисломолочных продуктов (кроме творога и продуктов из творога), тыс. т	4,1	4,0	4,0	4,2	4,3	4,4	4,5	4,6	4,7

1	2	3	4	5	6	7	8	9	10
Объем производства сыров, продуктов сырных, т	1,6	1,5	1,5	1,6	1,7	1,8	1,8	1,9	1,9
Объем производства творога, тыс. т	1,5	1,4	1,4	1,5	1,7	1,8	1,9	2,0	2,2
Уровень самообеспеченности молоком и молочными продуктами, %	24,0	25,0	26,1	27,2	28,3	29,5	31,3	32,2	33,0
Поголовье КРС, тыс. гол.	32,9	31,6	32,5	33,8	35,2	36,7	38,9	40,1	41,1
в том числе коров	14,4	14,2	14,8	15,4	16,1	16,7	17,8	18,3	18,7
Надой молока на одну корову в сельскохозяйственных организациях, кг	4876	4940	5000	5500	6000	6500	7000	7200	7700
Получено приплода (голов) от 100 голов в сельскохозяйственных организациях, голов	82	78	82	83	84	85	86	87	88
Рентабельность, убыточность (-), %	1,8	-1,6	1,5	3,0	4,5	6,0	6,5	8,0	10,5
Среднемесячная заработная плата работников сельскохозяйственных организаций, тыс. руб.	35,2	35,6	35,6	35,8	36,0	36,2	36,5	37,0	37,5
Количество высокопроизводительных рабочих мест в молочно-продуктовом подкомплексе, в % к предыдущему году	100	100	101	101	101	101	101	101	101

* Рассчитано автором.

К 2025 г. уровень самообеспеченности молоком и молочными продуктами в Республике составит 33,0%, надой молока на одну корову повысится на 60% и составит 7700 кг, поголовье крупного рогатого скота возрастет на 25%, коров – на 30 %, объем производства молока увеличится на 32%, масла сливочного – на 4%, творога – на 57%, кисломолочных продуктов – на 17,5%, сыров и сырных продуктов – на 27%. Рентабельность увеличится на 12 п.п. и составит 10-11%. Среднемесячная заработная плата работников сельскохозяйственных организаций должна возрасти до 37500 руб., при этом количество высокопроизводительных рабочих мест должно увеличиваться в среднем на 1% в год.

ЗАКЛЮЧЕНИЕ

1. Выделены общие (единые) принципы интегрированных формирований (научности, объективности, моделирования, своевременности, непрерывности, системности, согласованности, оптимальности, коммуникативности, синергизма, целенаправленности, адекватности, эффективности), сформированы отличительные (специфичные) принципы, характерные для продуктового кластера северного региона (локальности и близкодействия, типизации, информационной открытости и обеспеченности, долгосрочного взаимодействия, стратегического целеполагания, легитимности, дифференциации и согласованности интересов, коллективного принятия решений, экономического равноправия и ответственности).

2. Путем составления SWOT-анализа агропродовольственного сектора Республики Коми определены сильные и слабые стороны, выявлены возможности и угрозы. К сильным сторонам относятся: агроприродный и экономический потенциалы, наличие экологически чистых природных территорий; выгодное географическое расположение для развития Арктической зоны региона; достаточное количество сельхозугодий, в том числе крупных массивов пойменных лугов, природных растительных ресурсов; конкурентоспособность продукции традиционных отраслей сельского хозяйства не только на региональном, но и национальном и международном рынках). К возможностям были отнесены: возможность увеличения объемов по всем видам сельскохозяйственной продукции; формирование эффективной государственной поддержки предприятий сельского хозяйства; расширение географии поставок и объемов экспорта по перспективным отраслям.

3. Выделены особенности развития агропромышленного комплекса северного региона: неблагоприятные для сельского хозяйства природно-климатические условия; дефицит плодородных почв; плохо развитая инфраструктура (транспортная, энергетическая); низкая заселенность территории (плотность населения 2 человека на 1 км²); низкий уровень самообеспеченности продуктами питания.

4. Выявлены внешние (экономическая среда (поддержка, спрос), природно-климатические условия, географическое положение организаций; неурегулированность экономических отношений в цепочке «сельскохозяйственный производитель – молокоперерабатывающая промышленность – оптовая и розничная торговля»; сдвиг экономических интересов в сторону перерабатывающих и торговых организаций) и внутренние (технологическая и техническая оснащенность; наличие земельных ресурсов; отсутствие (отток) квалифицированных кадров по причине низкого уровня заработной платы; нестабильность или недостаточность сырьевой базы перерабатывающих предприятий) факторы, определяющие необходимость интеграции в молочно-продуктовый подкомплекс северного региона.

5. Проведен анализ состояния и динамики развития сельскохозяйственного производства региона, в том числе в молочно-продуктовом подкомплексе, который позволил выявить, что поголовье крупного рогатого скота на конец 2018 г. в Республике Коми составило 31,6 тыс. голов, или 18,2% от уровня 1990 г., что ниже самого низкого показателя XX в.; за тот же период производство молока сократилось в 3,8 раза и составило 54,8 тыс. т. Протекающие процессы социальной и экономической сферы повлияли на непривлекательность сельского хозяйства для трудоустройства потенциальных квалифицированных кадров и сохранения прежнего состава трудовых ресурсов, о чем свидетельствуют размеры окладов работников сельского

хозяйства по сравнению с другими отраслями. Наметившаяся тенденция свидетельствует о сокращении парка техники и оборудования в сельском хозяйстве. Так, в 2018 г. нагрузка на 1 трактор составила 84 га, что почти в 5 раз больше по сравнению с 1990 г. (17 га). В 2018 г. рентабельность проданных товаров, работ, услуг в сельскохозяйственных организациях республики составила 3,6%.

6. Разработан алгоритм определения приоритетных направлений развития кластеров в северном регионе (анализ состояния и динамики развития сельскохозяйственного производства региона; выделение типологических групп; оценка влияния основных значений факторов на производство сельскохозяйственной продукции; анализ развития перерабатывающих производств; матричный анализ определения приоритетного направления развития кластера; формирование перспективных продуктовых кластеров, в том числе молочно-продуктового подкомплекса), который позволяет углубить системное отображение развития аграрного производства сельских территорий.

7. Разработана модель молочно-продуктового кластера, ключевыми звеньями внутренней среды которого являются: ООО «Корткеросский молочный завод», производители сырья – сельскохозяйственные организации района. Потребителями в данной цепочке являются учреждения здравоохранения, школы, детские сады, торговые организации; контролирующими органами являются: Министерство сельского хозяйства и потребительского рынка Республики Коми, Корткеросский районный отдел сельского хозяйства и продовольствия Республики Коми, Администрация Корткеросского района. Для обеспечения жизнедеятельности кластера необходимо взаимодействие со следующими экономическими субъектами, которые относятся к внешней среде молочного кластера: образовательные и научные учреждения, финансовые институты, страховые компании, вспомогательные и обслуживающие организации.

8. Разработана модель электронной торгово-закупочной площадки на рынке молока и молочной продукции, которая будет ключевым элементом молочно-продуктового кластера и позволит объединить в одном информационном и торговом пространстве производителей, переработчиков и потребителей молока и молочной продукции северного региона. Площадкой предусмотрено предоставление ее участникам ряда сервисов, повышающих эффективность их бизнеса и способствующих развитию рыночных отношений в АПК Республики Коми. Для создания и функционирования электронной торгово-закупочной площадки рассчитаны и обоснованы затраты в размере 2970 тыс. руб. Источником финансирования выступит Министерство сельского хозяйства и потребительского рынка Республики Коми в рамках государственной программы «Развитие сельского хозяйства и регулирование рынков сельскохозяйственной продукции, сырья и продовольствия, развитие рыбохозяйственного комплекса».

9. Предложен к использованию механизм трансфертных цен в качестве экономического механизма интеграции в молочно-продуктовом кластере, который позволит производителям реализовывать молоко по более высоким ценам, а предприятиям по переработке молока – оплачивать часть продукции не в момент сделки, а через некоторый период времени. Данный способ отличается простотой вычислений и прозрачностью схем и позволит увеличить прибыль сельхозтоваропроизводителей

на 19%, рентабельность – на 3,6%, прибыль ООО «Корткеросский молочный завод» увеличится почти в 30 раз.

10. Составлен прогноз развития молочно-продуктового подкомплекса Республики Коми с учетом интеграционных процессов до 2025 г. К 2025 г. уровень самообеспеченности молоком и молочными продуктами в Республике составит 33,0%, надой молока на одну корову повысится на 60% и составит 7700 кг, поголовье крупного рогатого скота возрастет на 25%, коров – на 30 %, объем производства молока увеличится на 32%, масла сливочного – на 4%, творога – на 57%, кисломолочных продуктов – на 17,5%, сыров и сырных продуктов – на 27%. Рентабельность увеличится на 12 п.п. и составит 10-11%. Среднемесячная заработная плата работников сельскохозяйственных организаций должна возрасти до 37500 руб., при этом количество высокопроизводительных рабочих мест должно увеличиваться в среднем на 1% в год.

СПИСОК РАБОТ, ОПУБЛИКОВАННЫХ АВТОРОМ ПО ТЕМЕ ДИССЕРТАЦИИ

Статьи в научных изданиях, рекомендованных ВАК для публикации результатов диссертационных исследований

1. *Тарабукина Т.В.* Агропромышленный кластер, как основа устойчивого развития сельского хозяйства северного региона / Т.В. Тарабукина, О.Ю. Воронкова // Экономика и предпринимательство. – 2019. – № 8 (109). – С. 1227-1231. – 0,4 п.л. (авт. 0,3 п.л.).

2. *Тарабукина Т.В.* Определение приоритетных направлений развития агропромышленных кластеров северного региона // Экономика. Профессия. Бизнес. – 2020. – № 2. – С. 25-32. – 0,9 п.л.

3. *Тарабукина Т.В.* Концепция формирования интеграционных процессов в АПК Республики Коми (на примере создания агротехнопарков) / Т.В. Тарабукина, А.А. Юдин // Московский экономический журнал. – 2020. – № 3. – Электронный адрес: <https://qje.su/selskohozyajstvennye-nauki/moskovskij-ekonomicheskij-zhurnal-3-2020-10/> – 0,5 п.л. (авт. 0,4 п.л.).

4. *Тарабукина Т.В.* Моделирование экономического механизма интеграции в молочно-продуктовом кластере // Аграрная наука. – 2020. – № 4. – С. 25-32. – 0,3 п.л.

Прочие публикации по теме диссертационного исследования

5. Стрекалова Т.В. Интеграционные процессы в агропромышленном комплексе / Т.В. Стрекалова // Проблемы и пути развития сельскохозяйственной науки севера XXI века: материалы научно-практической конференции. – Сыктывкар, 2011. – С.304-308. – 0,3 п.л.

6. Стрекалова Т.В. Прогноз производства мяса крупного рогатого скота и оленины в Республике Коми до 2015 года / Т.В. Стрекалова // Инновационные технологии в АПК Евро-Северо-Востока: материалы научно-практической конференции. – Нижний Новгород, 2011. – С.269-275. – 0,4 п.л.

7. Стрекалова Т.В. Основные направления развития интеграции в агропромышленном комплексе Республики Коми / Т.В. Стрекалова, А.А. Юдин // Молодые ученые – аграрной науке Евро-Северо-Востока: материалы 1-й молодежной конференции. (Киров, 5 июля 2012). – Киров, 2012. С. 205-209. – 0,3 п.л. (авт. 0,2 п.л.).

8. Тарабукина Т.В. Развитие интеграционных и кооперационных процессов агропромышленного комплекса, как фактор решения социальных проблем / Т.В. Стрекалова // Человеческий капитал и природосбережение – императивы устойчивого развития регионов: материалы научно-практического стола в рамках VIII Международного северного социально-экологического конгресса «Сбережения народов и природосбережение – императивы устойчивого развития российского севера». – Москва; Сыктывкар, 2012. – С. 245-249. – 0,3 п.л.

9. Стрекалова Т.В. Синергетический эффект интеграционных процессов // Научное обеспечение агропромышленного производства: материалы Международной научно-практической конференции (Курск, 25-27 января 2012 г.). – Курск: Изд-во Курской государственной сельскохозяйственной академии им. профессора И.И. Иванова, 2012. – С. 304-308. – 0,3 п.л.

10. Тарабукина Т.В. Перспективы интеграции сельскохозяйственных предприятий Республики Коми // Ресурсосберегающие экологически безопасные технологии производства и переработки сельскохозяйственной продукции: материалы IX Международной научно-практической конференции (Саранск, 18-19 апреля 2013 г.): в 2 ч. Ч.2. – Саранск: Изд-во Мордовского Университета, 2013. – С. 417-420. – 0,25 п.л.

11. Болотов С.П. Обоснование перспективных направлений развития сельского хозяйства муниципальных городов и районов на основе регрессионных моделей на примере Республики Коми / С.П. Болотов, Т.В. Тарабукина // Механизмы обеспечения устойчивого развития и модернизации экономики севера в условиях кризиса: материалы научно-практической конференции в рамках XI Международного северного социально-экологического конгресса (Сыктывкар, 4 апреля 2015 г.). – Сыктывкар: Изд-во Сыктывкарского государственного университета им. Питирима Сорокина, 2015. – С.27-30. – 0,25 п.л. (авт. 0,2 п.л.).

12. Тарабукина Т.В. Система экономических взаимоотношений различных категорий хозяйств и предприятий АПК Республики Коми / Т.В. Тарабукина, Г.Т. Шморгунов, А.А. Юдин, С.П. Болотов // Проблемы развития и научное обеспечение агропромышленного комплекса Северо-Восточных регионов европейской части России: материалы Всероссийской научно-практической конференции (Сыктывкар, 29 июля 2015 г.). – Сыктывкар, 2015. – С.207-218. – 0,8 п.л. (авт. 0,7 п.л.).

13. Тарабукина Т.В. Инвестирование аграрного сектора региональной экономики на основе типизации муниципальных образований / Т.В. Тарабукина, А.А. Юдин, С.В. Коковкина // Инновации в науке и практике: материалы XIV Международной научно-практической конференции. – Уфа, 2019. – С. 29-43. – 0,9 п.л. (авт. 0,8 п.л.).

14. Тарабукина Т.В. Совершенствование механизмов государственной поддержки научно-технологического развития АПК / Т.В. Тарабукина, А.А. Юдин, С.В. Коковкина, А.В. Облизов, Е.В. Павлова // Научно-технологическое развитие аграрного сектора экономики страны в условиях глобальных вызовов и угроз: материалы Международной научно-практической конференции. – Москва, 2019 г. – С. 113-117. – 0,35 п.л. (авт. 0,25 п.л.).

15. Тарабукина Т.В. Развитие агропромышленного комплекса северного региона: основные тенденции и современное состояние / Т.В. Тарабукина, О.Ю. Воронкова // Экономический обзор. – 2020. – № 1-2 (3). – С. 3-14. – 0,7 п.л. (авт. 0,6 п.л.).