

Леонова Яна Владимировна

**ГОСУДАРСТВЕННАЯ ПОДДЕРЖКА ЭКСПОРТА
ПРОДУКЦИИ ОТРАСЛИ РАСТЕНИЕВОДСТВА
(на материалах Новосибирской области)**

Специальность 08.00.05 – Экономика и управление народным хозяйством
(экономика, организация и управление предприятиями,
отраслями, комплексами. АПК и сельское хозяйство)

Автореферат
диссертации на соискание ученой степени
кандидата экономических наук

Новосибирск 2020

Работа выполнена в Федеральном государственном бюджетном образовательном учреждении высшего образования «Новосибирский государственный аграрный университет».

Научный руководитель:

доктор экономических наук, профессор
Шелковников Сергей Александрович,
заведующий кафедрой финансов и статистики
Федерального государственного бюджетного
образовательного учреждения высшего
образования «Новосибирский государственный
аграрный университет»

Официальные оппоненты:

доктор экономических наук, доцент
Михайлушкин Павел Валерьевич,
профессор кафедры экономики и
внешнеэкономической деятельности
Федерального государственного бюджетного
образовательного учреждения высшего
образования «Кубанский государственный
аграрный университет»

доктор экономических наук, доцент
Труба Анатолий Сергеевич,
профессор кафедры государственного и
муниципального управления автономной
некоммерческой организации высшего
образования «Российский новый университет»

Ведущая организация

Федеральное государственное бюджетное
образовательное учреждение высшего
образования «Иркутский государственный
аграрный университет имени А.А. Ежевского»

Защита состоится 04 июня 2020 г. в 15.00 часов на заседании диссертационного совета Д999.180.03 в Новосибирском государственном аграрном университете по адресу: 630039, г. Новосибирск, ул. Добролюбова, 160, зал ученого совета.

С диссертацией можно ознакомиться в библиотеке Новосибирского государственного аграрного университета и на официальном сайте www.nsau.edu.ru.

Объявление о защите и автореферат диссертации размещены на официальных сайтах Новосибирского ГАУ и ВАК РФ.

Автореферат разослан «27» апреля 2020 г.

Ученый секретарь
диссертационного совета,
канд. экон. наук, доцент

А.А. Самохвалова

ОБЩАЯ ХАРАКТЕРИСТИКА РАБОТЫ

Актуальность темы исследования. Увеличение производства продукции растениеводства в расчете не только на самообеспечение, но и на экспорт имеет весьма важное экономическое и политическое значение как для страны, так и для региона. Рост поставок на внешний рынок ведет к оздоровлению экономической и социальной ситуации в АПК и в смежных с ним отраслях.

Повышение экспортного потенциала отечественной продукции растениеводства является одной из первоочередных задач органов власти. Основное направление государственной поддержки экспорта продукции растениеводства – это диверсификация посевных площадей в сторону увеличения посевов под высокомаржинальными и экспортоориентированными сельхозкультурами. К ним можно отнести яровой рапс, масличный лен, подсолнечник и сою. Диверсификация продукции растениеводства и ее переработка откроют для региона новые рынки и рыночные сегменты. Для Новосибирской области это преимущественно азиатские страны в связи с территориальной близостью. Однако самостоятельно справиться с вышеперечисленными задачами и выйти на новые пути развития многие сельскохозяйственные производители продукции растениеводства не способны по причине недостатка финансовых средств и слаборазвитых рыночной и логистической инфраструктур. Поэтому существенная роль в данном процессе принадлежит государственной поддержке повышения экспортного потенциала отрасли растениеводства в регионе.

Состояние изученности проблемы. Значительным вкладом в решение проблем развития аграрного сектора, производства и формирования рынка конкурентоспособной продукции служат труды А.И. Алтухова, В.Р. Боева, Л.В. Бондаренко, Г.В. Беспехотного, К. Маркса, В.В. Милосердова, А.А. Никонова, А.В. Петрикова, Л.П. Силаевой, Е.В. Серовой, А.В. Ткача, А.С. Труба, В.Я. Узуна, И.Г. Ушачева и др.

Изучению проблем внешнеторговой деятельности сельхозтоваропроизводителей посвящены работы С.Б. Авдашевой, А.В. Арискиной, Е.В. Афанасьева, А.П. Балашова, Н.Ф. Вернигор, С.А. Грибовского, М.П. Гриценко,

В.П. Зотова, О.В. Кожевиной, В.Н. Папело, В.В. Печенкиной, Е.А. Проценко, Ю.М. Рогатнева, В.Ф. Стукача, А.И. Сучкова, В.П. Теплова, А.Я. Троцкого, В.А. Чертова и др.

Вопросам государственного регулирования АПК, в т.ч. зернового производства, в условия Сибири посвящены работы Е.В. Афанасьева, А.П. Балашова, А.В. Глотко, И.А. Ганиевой, О.Ю. Воронковой, Н.В. Григорьева, А.А. Колесняк, И.В. Курцева, Б.С. Кошелева, Н.И. Кошеварова, И.В. Ковалевой, В.А. Кундиус, П.В. Михайлушкина, П.М. Першукевича, Н.И. Пыжиковой, А.Л. Полторыхина, Е.В. Рудого, Л.А. Рымановой, А.Н. Семиной, А.Т. Стадника, Л.В. Тю, С.В. Шарыбар, Д. В. Ходоса, С.А Шелковникова, О.В. Шумаковой, И.В. Щетининой, Л.А. Якимовой и др.

Целью исследования является уточнение теоретико-методических положений и разработка практических рекомендаций по совершенствованию государственной поддержки экспорта продукции растениеводства в регионе.

Для достижения цели исследования были поставлены и решены следующие задачи:

1) уточнены теоретические основы государственной поддержки экспорта продукции растениеводства;

2) изучены современное состояние и тенденции развития отрасли растениеводства Новосибирской области, её экспортного потенциала;

3) разработана методика субсидирования экспорта продукции отрасли растениеводства;

4) обоснованы перспективные направления и прогноз государственной поддержки экспорта продукции растениеводства Новосибирской области.

Объект исследования – организационно-экономические отношения, возникающие в процессе государственной поддержки экспорта продукции отрасли растениеводства.

Предметом исследования выступила совокупность факторов, методик государственной поддержки экспорта продукции отрасли растениеводства.

Объект наблюдения – сельскохозяйственные товаропроизводители Новосибирской области.

Область исследования. Работа соответствует п. 1.2.32 «Государственное регулирование сельского хозяйства и других отраслей АПК» Паспорта специальностей ВАК 08.00.05 – Экономика и управление народным хозяйством (экономика, организация и управление предприятиями, отраслями, комплексами. АПК и сельское хозяйство).

Теоретической и методологической основой исследования послужили фундаментальные положения экономической теории по государственному регулированию экономики, научные труды отечественных и зарубежных учёных, изложивших свои точки зрения в научных статьях, монографиях, диссертациях по проблемам государственной поддержки сельского хозяйства и ее эффективности. При проведении исследования использованы данные Федеральной службы государственной статистики РФ, в т.ч. по Новосибирской области, материалы Министерства сельского хозяйства Новосибирской области, плановые документы и отчеты сельскохозяйственных организаций, специальная, справочная и другая литература.

В работе использовались следующие методы: монографический, абстрактно-логический, сравнительный, расчётно-конструктивный, а также методы экономического анализа: статистические группировки, корреляционно-регрессионный.

Положения, выносимые на защиту:

1. Концепция государственной поддержки экспорта продукции растениеводства и оценка ее эффективности.
2. Вызовы, угрозы и «окна возможностей» экспорта продукции отрасли растениеводства Новосибирской области.
3. Методика субсидирования экспорта продукции растениеводства.
4. Перспективные направления государственной поддержки экспортного потенциала продукции растениеводства.

Научная новизна исследования заключается в следующем:

– автором предложена концепция государственной поддержки экспорта продукции растениеводства, основные положения которой направлены на его повышение посредством решения следующих задач: снижение транспортных издержек при вывозе продукции; обеспечение долговременного хранения на приграничных территориях; лоббирование интересов российских сельхозтоваропроизводителей за рубежом посредством открытия представительств; сохранение потенциала сельскохозяйственных угодий; поддержка экспортного потенциала и диверсификация производства продукции растениеводства. Государственная поддержка экспорта продукции отрасли растениеводства должна обеспечивать экономическую эффективность, компенсировать экологический ущерб и увеличивать экспортный потенциал культур;

– автором выявлено, что развитие отрасли растениеводства региона должно осуществляться в контексте ответов на вызовы, стоящие перед ним. К таким вызовам можно отнести рост спроса на российскую продукцию сельского хозяйства, в т.ч. органическую, в основном со стороны стран Юго-Восточной Азии и Северной Африки; рост спроса на сою и рапс, что требует диверсификации выращиваемой в регионе продукции растениеводства. Однако ответ на вызовы затруднен наличием следующих угроз в отрасли растениеводства области: неразвитость логистической инфраструктуры, высокие транспортные тарифы, ухудшение плодородия сельскохозяйственных угодий и т.д. Преодоление этих угроз открывает перед Новосибирской областью «окна возможностей»: выход на новые зарубежные рынки; увеличение объемов экспортируемой продукции, в т.ч. продукции переработки с высокой добавленной стоимостью; производство и экспорт уникальных нишевых товаров (зеленой гречки и ячменя); выход на рынок органической продукции растениеводства;

– автором разработана методика погектарного субсидирования экспорта продукции растениеводства, основывающаяся на рейтинге сельхозкультур по уровню экономической эффективности выращивания и экспортного потенциала. Данная субсидия учитывает компенсацию экологического ущерба, наносимого выращиванием этих культур. Наибольшим потенциалом для экспорта в регионе

обладает ячмень, далее с одинаковым количеством баллов идут соя, рапс и пшеница. На основе предложенной методики автором рассчитаны суммы субсидий на 1 га посевной площади под экспортируемыми культурами для всех муниципальных районов Новосибирской области. Общая сумма государственной поддержки, необходимой для выращивания экспортоориентированных сельскохозяйственных культур в регионе, составляет 118598,5 тыс. руб.;

– обоснованы перспективные направления государственной поддержки экспортного потенциала продукции растениеводства региона, к которым относятся: субсидирование транспортировки не только зерна, но и сои и рапса; установление льготных транспортных тарифов на постоянной основе; создание грузоформирующего узла на территории области; компенсация части затрат на строительство и модернизацию элеваторов и предоставление инвестиционных льготных тарифов на строительство перерабатывающих маслосемена мощностей; развитие и расширение сети зарубежных представительств и обучение экспортных представителей; обнуление экспортных пошлин на рапс. Рассчитаны прогнозные показатели развития экспорта зерновых и масличных культур Новосибирской области до 2024 г. и его государственной поддержки. К 2024 г. из региона планируется экспорт зерна общей стоимостью 29,2 млн долл., сои – 6,6, рапса – 15,3. Для достижения целевых показателей необходимая сумма государственной поддержки экспорта продукции должна составить 286,9 млн руб.

Теоретическая и практическая значимость работы. Теоретическое значение работы состоит в разработке концепции государственной поддержки экспорта продукции растениеводства. Практическая значимость диссертационного исследования заключается в том, что его результаты могут быть использованы для развития государственной поддержки экспорта продукции растениеводства в регионе. Результаты исследования приняты к внедрению Министерством сельского хозяйства Новосибирской области. Основные положения диссертационного исследования используются в учебном процессе Новосибирского государственного аграрного университета.

Апробация результатов исследования. Диссертационная работа выполнена в соответствии с планом научно-исследовательской работы Новосибирского государственного аграрного университета. Автор является соисполнителем научных разработок по теме «Государственная поддержка сельскохозяйственного производства» (регистрационный номер АААА-А16-116110310006-2). Основные положения, выводы и рекомендации, изложенные в диссертации, доложены и получили положительную оценку на аспирантских семинарах кафедры финансов и статистики Новосибирского ГАУ; на научно-практических конференциях: «Проблемы и перспективы развития экономики и права в современных условиях» (Горно-Алтайск, 2016); «Комплексное развитие сельских территорий и инновационные технологии в агропромышленном комплексе» (Новосибирск, 2016); «Сотрудничество Китая и России в рамках инициативы «Один пояс, один путь» (Москва, 2017); «Роль аграрной науки в устойчивом развитии сельских территорий» (Новосибирск, 2019).

Публикации. По теме диссертационного исследования опубликовано 10 научных работ общим объемом 2,5 п.л. (авт. 2,1 п.л.), в том числе 5 работ в журналах, рекомендованных ВАК Минобрнауки России, – 1,1 п.л. (авт. 0,9 п.л.).

Структура и объем работы. Диссертационная работа состоит из введения, трех разделов, заключения, списка литературы, включающего 115 источников. Работа изложена на 123 страницах машинописного текста, включает 21 таблицу и 20 рисунков.

Во введении обоснована актуальность темы, сформулированы цель, задачи, объект, предмет и методы исследования, научная и практическая значимость работы.

В первом разделе «Теоретические основы государственной поддержки экспорта продукции растениеводства» рассмотрены сущность экспорта и понятие экспортного потенциала, сущность государственной поддержки экспорта продукции; изучен зарубежный опыт государственной поддержки экспорта продукции отрасли растениеводства; предложена концепция государственной поддержки экспорта продукции растениеводства.

Во втором разделе «Современный уровень и тенденции развития экспорта продукции растениеводства и его государственной поддержки в Новосибирской области» проведен анализ уровня и динамики развития отрасли, в т.ч. экспорта и его государственной поддержки; определены вызовы, угрозы и «окна возможностей» экспорта продукции растениеводства.

В третьем разделе «Перспективные направления государственной поддержки экспорта продукции отрасли растениеводства» определен рейтинг сельхозкультур по эффективности производства, экологичности и экспортному потенциалу; разработана методика субсидирования экспорта продукции растениеводства; обоснованы перспективные направления господдержки экспортного потенциала продукции растениеводства Новосибирской области и прогноз его развития.

В заключении обобщены основные результаты исследования.

ОСНОВНЫЕ ПОЛОЖЕНИЯ ДИССЕРТАЦИИ, ВЫНОСИМЫЕ НА ЗАЩИТУ

1. Концепция государственной поддержки экспорта продукции растениеводства и оценка ее эффективности

Отрасль растениеводства – одна из важнейших отраслей сельского хозяйства России, а продукция ее переработки оказывает значительное влияние на обеспечение продовольственной безопасности нашей страны. В структуре продукции растениеводства наибольший удельный вес занимает зерно. Наличие значительных площадей плодородных земель и относительно благоприятных погодных условий позволяют России не только обеспечить внутренние потребности в продовольственном и фуражном зерне, но и стать крупным экспортёром зерна на мировой рынок.

Новосибирская область – один из ключевых регионов, самообеспеченный зерном, имеющий значительный потенциал в увеличении объемов экспорта, а также выгодное географическое положение, что может сделать его крупным экспортером зерновой продукции за Уралом.

Основными странами, куда поставляются зерновые и зернобобовые культуры Новосибирской области, являются Китай, Монголия, Казахстан, Узбекистан,

Таджикистан, т.е. страны Средней Азии и Юго-Восточной Азии. В структуре экспорта преобладают такие культуры, как рапс, пшеница, лен, гречиха. В 2018 г. на экспорт направлено 459 тыс. т зерна, что в 6,5 раза выше уровня 2017 г. Во многом пророст экспортных поставок сельскохозяйственного сырья в дальнее зарубежье произошел за счет Китая – 38% всего объема. Вывоз масличных в Китай составил 35,7 тыс. т, тогда как в 2017 г. – 26,8 тыс. т. Материально-техническая база по хранению зерна в области представлена 30 элеваторами и хлебоприёмными предприятиями, которые располагают фактической зерновой ёмкостью по единовременному хранению зерна 1 621,5 тыс. т.

Однако экспортным потенциалом обладает не только зерновое производство, но и производство зернобобовых и масличных культур. По нашему мнению, необходима диверсификация экспорта продукции растениеводства области с помощью государственной поддержки. Для этого необходимо оптимизировать посевные площади, повысить эффективность производства экспортируемой продукции путем снижения ее себестоимости, компенсировать наносимый выращиваемыми культурами ущерб почве, улучшить транспортную логистику и т.д. Без соответствующей государственной поддержки решить эти вопросы невозможно.

На рисунке 1 представлены концептуальные основы государственной поддержки экспорта продукции растениеводства Новосибирской области, включающие в себя цель, задачи, направления и показатели, на увеличение которых направлены меры господдержки.

По нашему мнению, цель государственной поддержки должна заключаться в повышении экспортного потенциала отрасли растениеводства.

Государственная поддержка экспорта продукции растениеводства должна быть направлена на снижение транспортных издержек при вывозе продукции, обеспечение долговременного ее хранения на приграничных территориях, лоббирование интересов российских сельхозтоваропроизводителей за рубежом посредством открытия представительств, сохранение потенциала сельскохозяйственных угодий, поддержку экспортного потенциала и диверсификацию производства продукции растениеводства.



Рисунок 1 – Концептуальные основы государственной поддержки экспорта продукции растениеводства

Государственная поддержка экспорта отрасли растениеводства должна обеспечивать экономическую эффективность, компенсировать экологический ущерб, увеличивать экспортный потенциал культур и осуществляться с учетом трех основных показателей:

1. Экономическая эффективность – рентабельность продукции – соотношение прибыли от реализации и себестоимости продукции.

2. Экологичность – величина ущерба, наносимого сельхозугодьям возделыванием культур, определяемая выносом питательных веществ из почвы.

3. Экспортный потенциал продукции растениеводства – способность АПК региона производить продукцию, конкурентоспособную на мировых рынках, и экспортировать ее в достаточных объемах по мировым ценам.

Экспортный потенциал будем рассчитывать как отношение прибыли от реализации продукции внутри страны к прибыли от реализации за рубежом.

$$П_{\text{э}} = \frac{Ц_{\text{в}} - С}{Ц_{\text{э}} - С},$$

где $Ц_{\text{в}}$ – внутренняя цена за 1 ц продукции;

$Ц_{\text{э}}$ – экспортная цена за 1 ц продукции;

$С$ – себестоимость реализованного 1 ц продукции.

Чем ниже значение данного показателя, тем экспортный потенциал культуры выше. Если значение показателя больше 1, культура не обладает экспортным потенциалом и ее выгоднее реализовывать внутри страны.

Увеличение производства продукции растениеводства в расчете на экспорт имеет весьма важное экономическое и политическое значение. Рост поставок на внешний рынок ведет к оздоровлению экономической и социальной ситуации в АПК и в смежных с ним отраслях. Увеличение производства и переработки продукции растениеводства позволяет создавать новые рабочие места, повышать покупательную способность внутри страны, расширять налогооблагаемую базу.

2. Вызовы, угрозы и «окна возможностей» экспорта продукции отрасли растениеводства Новосибирской области

Сельское хозяйство и, в частности, отрасль растениеводства, подвержены множеству вызовов как внешнего глобального характера, так и внутреннего регионального. Вызовы – это комплекс значимых факторов и долгосрочных процессов в отрасли. Угрозы – вероятные факторы, которые могут осложнить ответ отрасли на вызовы. Однако устранение этих угроз позволит открыть для региона «окна возможностей» – перспективные направления развития отрасли растениеводства, способные повысить эффективность сельхозпроизводства. В

современных условиях актуальны «окна возможностей», связанные с повышением потенциала экспорта продукции сельского хозяйства.

В таблице 1 представлены вызовы и угрозы для отрасли растениеводства Новосибирской области, которые затрагивают непосредственно ее экспортный потенциал. Вызовы носят внешний, глобальный характер. Они актуальны как для региона, так и для всей страны в целом. Вызовы являются проекцией глобальных трендов на страновые и региональные тренды. Основным вызовом для Новосибирской области в ближайшей перспективе станет рост спроса на сою, рапс со стороны азиатского рынка, удовлетворить который регион в полной мере не способен. Угрозой для данного вызова является неразвитость логистической инфраструктуры для экспорта продукции: не хватает мощностей для хранения, во время транспортировки происходит потеря значительного её количества.

За последние 20 лет на восточном направлении зернового экспорта для перевалки сыпучих грузов не построено ни одного терминала. В таких условиях развивать полноценную поставку зерна из Сибири в страны Юго-Восточной Азии невозможно. При этом транспортировка продукции, даже с учетом господдержки, является довольно дорогостоящим процессом, что обусловлено высокими железнодорожными тарифами и значительными расстояниями до портовых терминалов.

Вызовом внутреннего характера является преобладание в структуре экспорта продукции с низкой добавленной стоимостью, в то время как спрос на продукцию переработки российского производства также очень высок. Однако морально и физически устаревшая материально-техническая база хозяйств не позволяет перерабатывать зерно и масличные культуры в необходимых объемах.

Преобладающая доля пшеницы в структуре производства продукции растениеводства ставит сельхозтоваропроизводителей в зависимое положение от мировых цен на эту культуру, что может привести к кризисным ситуациям во время их снижения. В связи с этим необходима диверсификация производства в сторону увеличения удельного веса в урожае сои, рапса, кукурузы.

Таблица 1 – Вызовы и угрозы для отрасли растениеводства Новосибирской области и ее экспорта

Вызовы	Угрозы
<ol style="list-style-type: none"> 1. Рост спроса на российскую продукцию растениеводства со стороны зарубежных стран и смещение этого спроса в сторону азиатских стран 2. Увеличение доли агрохолдингов на рынке 3. Переход всех отраслей экономики на новый технологический уклад 4. Преобладание в структуре экспорта продукции с низкой добавленной стоимостью 5. Рост спроса на сою и рапс для переработки на биотопливо 6. Волатильность мировых цен на пшеницу 7. Рост спроса на кукурузу на кормовые цели 	<ol style="list-style-type: none"> 1. Незрелость логистической инфраструктуры. Недостаток элеваторов 2. Большие потери продукции растениеводства на стадиях хранения, переработки и транспортировки 3. Высокие транспортные тарифы 4. Морально и физически устаревшая материально-техническая база хозяйств 5. Недостаточный уровень господдержки 6. Слабая диверсификация производства продукции растениеводства 7. Ухудшение качества сельскохозяйственных угодий 8. Консерватизм сельхозтоваропроизводителей во внедрении новых технологий 9. Нехватка высококвалифицированных специалистов в хозяйствах 10. Слабая информированность руководителей хозяйств о новых технологиях, экспортных возможностях и т.д.

Развитию отрасли растениеводства препятствуют консерватизм и неготовность сельхозтоваропроизводителей внедрять новые технологии, связанные, во-первых, со слабой информированностью о последних достижениях в сельскохозяйственной технике и технологиях, а во-вторых, с нехваткой высококвалифицированных специалистов, способных работать с этой техникой.

Устранение вышеназванных угроз позволит дать адекватный ответ на вызовы, стоящие перед отраслью растениеводства региона, и откроет новые «окна возможностей» (рисунок 2).

Для повышения экспортного потенциала региона необходимо производство не только злаковых культур, но и кукурузы и других зерновых и зернобобовых культур. Диверсификация производства в сторону увеличения посевов под масличными культурами приведет к значительному повышению эффективности сельскохозяйственного производства в связи с высокой маржинальностью данных культур. Это позволит увеличить объем экспортируемой продукции и изменить ее структуру.

Улучшение материально-технической базы сельскохозяйственных товаропроизводителей даст возможность перерабатывать произведенную продукцию и уже экспортировать товары с высокой добавленной стоимостью.

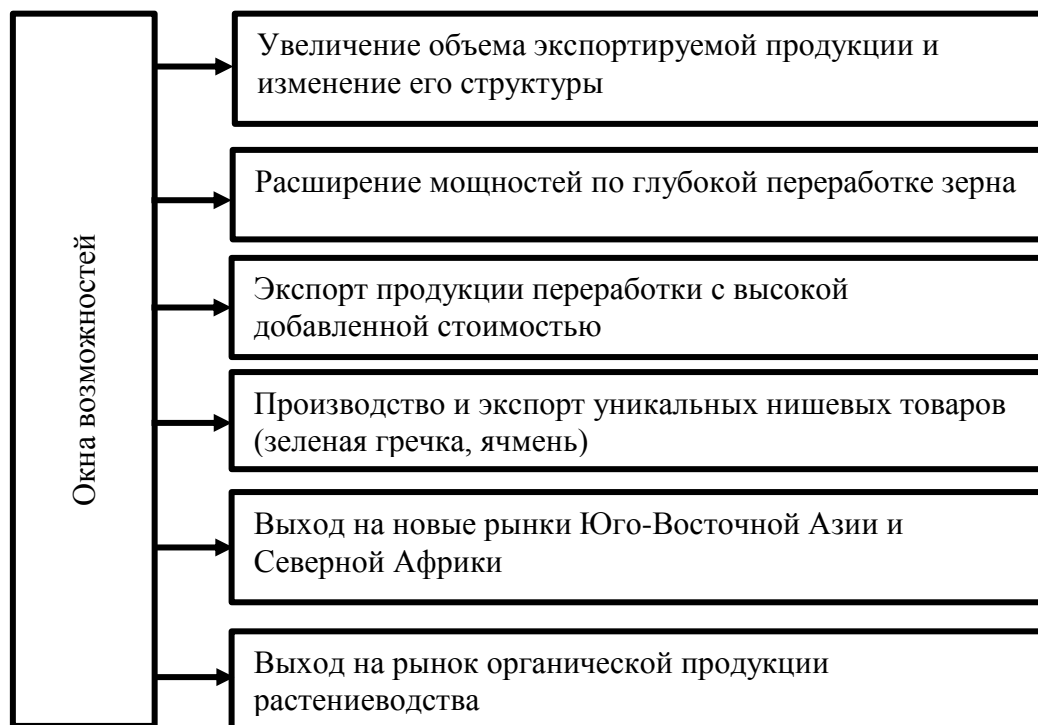


Рисунок 2 – «Окна возможностей» для повышения экспортного потенциала отрасли растениеводства Новосибирской области

Диверсификация продукции растениеводства и ее переработка откроют новые рынки и рыночные сегменты. Для Новосибирской области это преимущественно азиатские страны в связи с территориальной близостью. Однако самостоятельно справиться с вышеперечисленными проблемами и выйти на новые пути развития многие сельскохозяйственные производители продукции растениеводства не способны по причине недостатка финансовых средств и слаборазвитой рыночной и логистической инфраструктуры. Поэтому существенная роль в данном процессе принадлежит государственной поддержке экспорта продукции отрасли растениеводства.

3. Методика субсидирования экспорта продукции растениеводства

Повышение экспортного потенциала отечественной продукции растениеводства является одной из первоочередных задач органов власти. Одно из

основных направлений государственной поддержки экспорта – это диверсификация посевных площадей в сторону увеличения посевов под высокомаржинальными и экспортоориентированными сельхозкультурами. К ним можно отнести яровой рапс, масличный лен, подсолнечник и сою.

Как уже говорилось выше, при распределении государственной поддержки необходимо учитывать не только экспортоориентированность и экономическую эффективность, но и экологичность. В связи с этим разработана методика субсидирования экспорта продукции растениеводства.

Методика субсидирования основывается на рейтинге выращиваемых в регионе культур, составленном из показателей: экономическая эффективность, экологичность и экспортный потенциал.

Алгоритм расчета данной субсидии выглядит следующим образом:

- расчет экспортного потенциала по каждой культуре;
- расчет экономической эффективности (рентабельности) выращивания культуры;
- оценка выноса питательных веществ из почвы выращиваемыми культурами;
- составление рейтинга культур по трем показателям;
- расчет размера субсидии на 1 га: чем выше ранг, тем больше размер субсидии.

В таблице 2 приведен расчет экспортного потенциала пяти сельскохозяйственных культур, которые составляют большую часть общего валового сбора растениеводческой продукции Новосибирской области: яровая пшеница, яровой ячмень, кукуруза, рапс и соя.

Наибольшим экспортным потенциалом обладают яровые пшеница и ячмень, меньший он у рапса и сои, а кукуруза не имеет экспортного потенциала.

Низкие значения экспортного потенциала у сои и рапса объясняются значительным снижением цен на них на мировых рынках в связи с большим урожаем этих культур в странах-экспортерах в последние годы.

Таблица 2 – Расчет экспортного потенциала сельскохозяйственных культур Новосибирской области

Культура	Себестоимость реализации 1 ц, руб.	Средняя цена 1 ц, руб.	Экспортная цена 1 ц, руб.	Экспортный потенциал
Пшеница	633,9	671,1	1028	0,09
Ячмень	589,5	649,7	1120	0,11
Кукуруза	673,9	1380,5	1323	1,09
Рапс	1328,9	1 793,40	2752	0,33
Соя	1588,1	2 001,70	2961	0,30

Экономическая эффективность определяется на основе расчета рентабельности реализации сельскохозяйственных культур (рисунок 3).

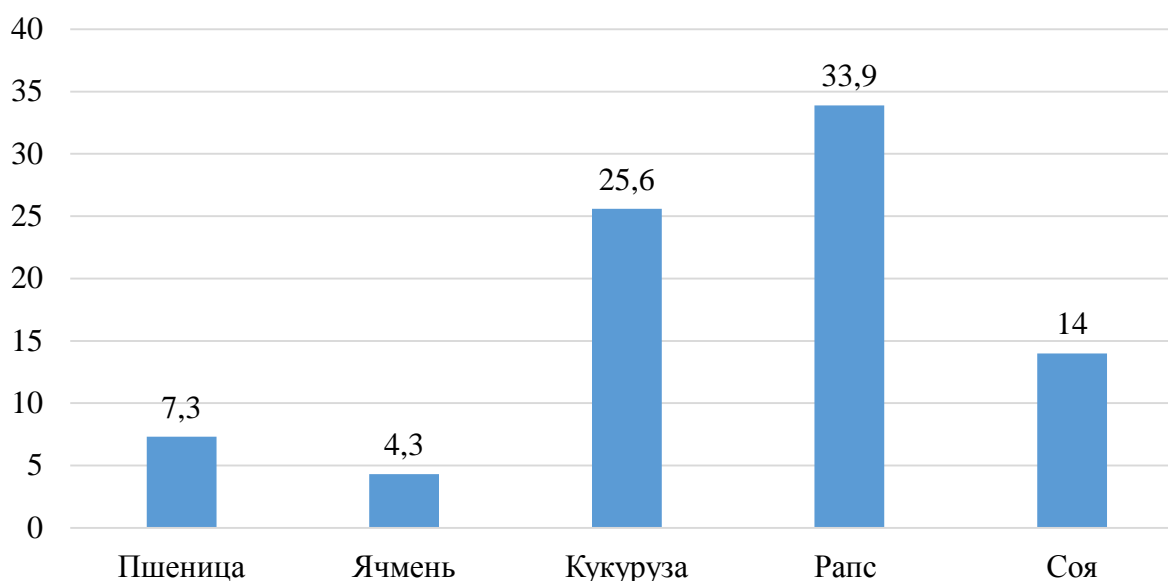


Рисунок 3 – Рентабельность реализации продукции растениеводства в Новосибирской области, %

Наибольшую рентабельность имеют рапс (33,9%) и кукуруза (25,6%), наименьшую – ячмень и пшеница (4,3 и 7,3% соответственно).

Экологичность определяется коэффициентом выноса питательных веществ из почвы. Фактически вынос питательных веществ происходит со сбором урожая. Исследованиями установлено, что больше всего азота, фосфора и калия из почвы выносят рапс и кукуруза. Далее по рейтингу идут пшеница и подсолнечник. Меньше истощает почву ячмень.

Исходя из всех вышеперечисленных расчетов, можно составить рейтинг анализируемых культур по эффективности их выращивания, экспортному потенциалу и уровню экологичности (таблица 3).

Таблица 3 – Рейтинг сельскохозяйственных культур Новосибирской области по эффективности их выращивания, экспортному потенциалу и уровню экологичности

Культура	Экономическая эффективность (рентабельность)	Экологичность	Экспортный потенциал	Количество баллов	Рейтинг
Пшеница	1	1	2	4	2
Ячмень	1	2	2	5	1
Кукуруза	2	0	0	2	3
Соя	2	2	1	5	1
Рапс	2	1	1	4	2

Субсидия на поддержку экспорта сельскохозяйственных культур рассчитывается по формуле:

$$S_i = R \times \bar{x}_i + 0,5Y,$$

где S_i – субсидия на поддержку экспорта культуры;

R – ставка несвязанной поддержки на 1 га посевов;

\bar{x}_i – средняя оценка культуры, полученная в рейтинге;

Y – стоимость компенсации экологического ущерба (выноса питательных веществ), нанесенного выращиванием культуры на 1 га.

Компенсация экологического ущерба – это дополнительная субсидия, предоставляемая экспортерам для возвращения в почву питательных веществ (азот, калий, фосфор), вынесенных при сборе урожая. Компенсация осуществляется в размере 50% стоимости внесения необходимых минеральных удобрений.

В таблице 4 представлен размер субсидий на 1 га посевной площади по экспортным культурам и муниципальным районам Новосибирской области, рассчитанный по предложенной формуле.

Потенциал увеличения посевных площадей под масличными культурами на экспорт в Новосибирской области составляет +101,3 тыс. га. Структура посевов под масличными выглядит следующим образом: 12,3% – соя, 65,4% – рапс.

Следовательно, потенциал роста посевной площади под соей составляет 12,5 тыс. га, а под рапсом – 66,2 тыс. га.

Таблица 4 – Размер субсидии на 1 га посевной площади

Район	Субсидия на 1 га, руб.			
	пшеница	ячмень	соя	рапс
Баганский	1066,6	1068,6	1046,4	959,5
Барабинский	982,0	957,9	961,7	880,4
Болотнинский	965,0	935,6	944,7	864,5
Венгеровский	1000,6	982,2	980,3	897,8
Доволенский	966,3	937,4	946,0	865,8
Здвинский	975,4	949,2	955,1	874,2
Искитимский	944,1	908,4	923,9	845,0
Карасукский	1080,9	1087,3	1060,6	972,8
Каргатский	959,3	928,3	939,0	859,3
Колыванский	945,7	910,4	925,4	846,5
Коченевский	932,1	892,6	911,8	833,8
Кочковский	946,3	911,2	926,0	847,1
Краснозерский	997,5	978,2	977,2	894,9
Куйбышевский	991,8	970,7	971,5	889,6
Купинский	1014,0	999,7	993,7	910,3
Кыштовский	1065,6	1067,2	1045,3	958,5
Маслянинский	956,0	923,9	935,7	856,1
Мошковский	1004,5	987,3	984,2	901,4
Новосибирский	938,6	901,2	918,4	839,9
Ордынский	930,7	890,8	910,4	832,5
Северный	1015,3	1001,5	995,0	911,5
Сузунский	950,0	916,0	929,7	850,5
Татарский	973,6	946,9	953,3	872,6
Тогучинский	944,1	908,4	923,9	845,0
Убинский	980,2	955,5	959,9	878,7
Усть-Таркский	979,9	955,2	959,6	878,5
Чановский	1002,9	985,2	982,6	670,5
Черепановский	936,0	897,8	915,7	837,5
Чистоозерный	1012,7	998,1	992,4	909,1
Чулымский	970,2	942,4	949,9	869,4
Среднее значение по Новосибирской области	980,9	956,5	960,6	871,8

Экспорт зерновых и зернобобовых культур может быть увеличен до 552,2 тыс. т. Для этого необходимо 30,7 тыс. га земли. Структура посевной площади под зерновыми выглядит следующим образом: пшеница – 36,4%, ячмень – 15%. В

таблице 5 представлен расчет суммы дополнительной государственной поддержки экспорта продукции растениеводства.

Таблица 5 – Расчет суммы дополнительной государственной поддержки экспорта продукции растениеводства в Новосибирской области

Культура	Дополнительная посевная площадь под экспортными культурами, тыс. га	Необходимая господдержка, тыс. руб.
Пшеница	11,2	10 986,1
Ячмень	4,6	4 399,9
Соя	18,2	17 482,9
Рапс	96,9	84 477,4
Итого	130,9	118 598,5

Таким образом, общая сумма государственной поддержки, необходимой для выращивания экспортоориентированных сельскохозяйственных культур, составляет 118598,5 тыс. руб. Из них большая часть должна быть направлена на поддержку выращивания рапса – 71%.

4. Перспективные направления государственной поддержки экспортного потенциала продукции растениеводства

Величина показателя экспортного потенциала сельскохозяйственных культур зависит от цены на продукцию на внутреннем и мировом рынке, а также от себестоимости ее реализации. Если цена в большей степени зависит от малоуправляемых рыночных механизмов, то себестоимость – от действий и сельхозтоваропроизводителя, и государства. Чем ниже себестоимость продукции и выше цена на мировом рынке, тем выше ее экспортный потенциал. Снижение себестоимости экспорта сельскохозяйственной продукции неразрывно связано с инвестициями в инфраструктуру: транспортную, инженерную, информационную и т.д.

Существенная составляющая себестоимости реализации продукции растениеводства – это транспортные затраты. Перевозка зерновых, зернобобовых и масличных культур железнодорожным и морским транспортом является очень дорогой для большинства сельхозтоваропроизводителей, что сдерживает развитие экспортного потенциала в регионах и делает экспортные культуры неконкурентоспособными на мировом рынке. Это приводит к тому, что

сельхозтоваропроизводители отказываются от диверсификации производства и выращивают преимущественно продовольственное зерно, даже если их регион не обладает необходимыми для этого природно-климатическими и экономическими условиями. В результате себестоимость производства и реализации продукции существенно возрастает.

В связи с этим основной целью государственной поддержки, направленной на увеличение экспортного потенциала продукции растениеводства, должно стать снижение себестоимости ее реализации. На рисунке 4 представлены наиболее перспективные направления господдержки экспорта продукции растениеводства.

По нашему мнению, государственная поддержка экспорта продукции растениеводства должна быть сосредоточена на четырех направлениях: транспортировка, хранение, сертификация и представительства. Рассмотрим каждое по отдельности.

Государственная поддержка транспортировки продукции растениеводства должна основываться на развитии логистической инфраструктуры и расширении перечня субсидий. В первом направлении наиболее перспективным для региона является создание грузоформирующего железнодорожного узла, который станет «перевалочным пунктом» для экспортируемой продукции. Во втором направлении необходимо включение в перечень субсидируемых культур сои, рапса (в настоящее время субсидируемая перевозка распространяется только на пшеницу, ячмень и кукурузу), а также продление сроков льготных тарифов на перевозку продукции и установление их на круглогодичной основе. Также субсидии должны выделяться на транспортировку продукции водным и автомобильным транспортом.

Перевозка продукции растениеводства железнодорожным транспортом относится ко второму тарифному классу, что приводит к увеличению стоимости перевозки. При отнесении зерновых, бобовых и масличных культур к первому классу позволит сократить железнодорожный тариф на 45% (при условии дальности перевозки свыше 5 тыс. км.). Сокращение расходов на перевозку зерна позволит сибирским производителям сэкономить до 240 руб/т.



Рисунок 4 – Перспективные направления государственной поддержки экспортного потенциала продукции растениеводства

Следующими элементами в развитии логистической инфраструктуры являются строительство, реконструкция и модернизация мощностей для хранения продукции растениеводства.

Создание грузоформирующего узла на территории Новосибирской области требует строительства элеваторов. Но поскольку элеваторы не относятся к сельхозтоваропроизводителям, большинство мер поддержки для них недоступны. При строительстве, модернизации и реконструкции элеваторов, так же как тепличных и животноводческих комплексов, должна предоставляться компенсация части затрат из регионального бюджета. Помимо этого, с целью диверсификации экспорта и вывоза продукции с высокой добавленной стоимостью необходимо предоставление льготных инвестиционных кредитов экспортерам на строительство мощностей для переработки маслосемян.

Особое значение при экспорте продукции растениеводства имеют ее сертификация и контроль качества, безопасности и фитосанитарного состояния, что распространяется не только на территории РФ, но и должно соответствовать требованиям стран-импортеров. В данном случае необходима информационная поддержка со стороны муниципальных и региональных органов власти в форме оповещения сельхозтоваропроизводителей-экспортеров о необходимости проведения соответствующих процедур, а также финансовая поддержка, направленная на компенсацию части затрат на сертификацию экспортируемой продукции.

Недостаток информации у сельхозтоваропроизводителей о возможностях экспортных поставок продукции растениеводства – одна из основных проблем. С целью ее решения необходимо расширить географию деятельности специализированных консультационных центров, создаваемых на базе Российского экспортного центра. Такие центры должны функционировать на территории каждого субъекта РФ и предоставлять подробную информацию о возможных направлениях экспорта, субсидиях, требованиях, о приеме иностранных делегаций и т.д. Для реализации данного направления поддержки требуется подготовка высококвалифицированных экспортных консультантов и представителей на базе

высших учебных заведений Министерства сельского хозяйства РФ. Экспортные представители необходимы для работы в представительствах Минсельхоза в зарубежных странах. В их функции входят: организация выставок российского экспорта, встреч с потенциальными импортерами и инвесторами, помощь в подготовке документов, контролирующих качество и безопасность продукции, требуемых странами-импортерами.

Помимо вышеперечисленного, для поддержки экспорта продукции растениеводства необходима реализация следующих мероприятий:

1) обнуление экспортных пошлин на рапс, как это было сделано для зерновых и соевых бобов, в настоящее время ее размер составляет 6,5%;

2) включение сельскохозяйственных организаций, производящих экспортную продукцию, в перечень субъектов – получателей льготных кредитов (до 5% годовых).

Для реализации предложенных направлений государственной поддержки экспорта продукции растениеводства в регионе требуется сосредоточение экспортеров в одном месте, где сельхозтоваропроизводитель сможет получить всю необходимую ему помощь в вопросах экспорта. Это возможно в рамках деятельности «Первого зернового кластера», который создан при участии автора на территории Новосибирской области для консолидации усилий и действий членов кластера по защите интересов российских производителей сельскохозяйственной и промышленной продукции и повышения эффективности производства зерна и продуктов его переработки.

Реализация вышеперечисленных мероприятий по поддержке экспорта продукции растениеводства позволит региону достигнуть к 2024 г. запланированных национальным проектом «Международная кооперация и экспорт» показателей, предусматривающих рост экспорта в 2,5 раза (таблица 6).

К 2024 г. из региона планируется экспорт зерна общей стоимостью 29,2 млн долл., сои – 6,6, рапса – 15,3. Для достижения целевых показателей необходимая сумма государственной поддержки экспортного потенциала должна составить 286,9 млн руб.

Таблица 6 – Прогноз развития экспорта продукции растениеводства Новосибирской области.

Показатели	2019 г.	2020 г.	2021 г.	2022 г.	2023 г.	2024 г.
Экспорт продукции, тыс. т, всего	612,0	713,6	884,3	963,7	1126,2	1298,0
в т.ч. зерновые	552	630	780	840	985	1148,0
соя	23,6	34,1	41,2	49,1	55,7	59,0
рапс	36,4	49,5	63,1	74,6	85,5	91,0
Экспорт продукции, млн долл., всего	14,3	16,4	20,3	21,9	25,7	29,9
в т.ч. зерновые	14,1	16,1	19,9	21,4	25,1	29,2
соя	3,4	3,8	4,6	5,2	5,7	6,6
рапс	7,8	9,6	10,8	12,2	13,2	15,3
Сумма государственной поддержки, тыс. руб.	117346,0	157701,0	198704,5	232918,4	267146,1	286898,4
в т.ч. зерновые	15386	17560	21741	23413	27455	31998
соя	17483	25261	30521	36374	41263	43708
рапс	84477	114879	146442	173131	198428	211193

Субсидирование сельхозтоваропроизводителей, осуществляющих экспорт зерновых и масличных культур, позволит существенно диверсифицировать структуру региональной продукции растениеводства, выйти на новые зарубежные рынки и повысить экономическую эффективность сельскохозяйственного производства региона.

ЗАКЛЮЧЕНИЕ

1. Реализация экспортного потенциала отрасли растениеводства Новосибирской области невозможна без государственной поддержки, задачи которой состоят в снижении транспортных издержек при вывозе продукции, обеспечении долговременного ее хранения на приграничных территориях, лоббировании интересов российских сельхозтоваропроизводителей за рубежом посредством открытия представительств, сохранении потенциала сельскохозяйственных угодий, поддержке экспортного потенциала и диверсификации производства продукции растениеводства. Данные положения отражены в разработанной автором концепции государственной поддержки экспорта продукции растениеводства.

2. Государственная поддержка экспорта отрасли растениеводства должна обеспечивать экономическую эффективность, компенсировать экологический ущерб и увеличивать экспортный потенциал культур. Под экономической эффективностью автором понимается рентабельность продукции; под экологичностью – величина ущерба, наносимого сельхозугодьям возделыванием культур, определяемая выносом питательных веществ из почвы; экспортный потенциал продукции растениеводства – способность АПК региона производить продукцию, конкурентоспособную на мировых рынках, и экспортировать ее в достаточных объемах по мировым ценам.

3. Перед отраслью растениеводства Новосибирской области стоят ряд вызовов как глобального, так и локального характера, которые и определяют ее развитие. К таким вызовам можно отнести рост спроса на российскую продукцию сельского хозяйства, в т.ч. органическую. Преимущественно спрос увеличивается со стороны стран Юго-Восточной Азии и Северной Африки. Увеличение объемов переработки технических культур на биотопливо и существенная волатильность мировых цен на пшеницу приводят к росту спроса на сою и рапс, что требует диверсификации выращиваемой продукции растениеводства. Однако ответ на вызовы затруднен наличием следующих угроз в отрасли растениеводства области: неразвитость логистической инфраструктуры, высокие транспортные тарифы, ухудшение плодородия сельскохозяйственных угодий и т.д.

4. Преодоление угроз отрасли растениеводства открывает перед Новосибирской областью «окна возможностей»: выход на новые зарубежные рынки; увеличение объемов экспортируемой продукции, в т.ч. продукции переработки с высокой добавленной стоимостью; производство и экспорт уникальных нишевых товаров (зеленой гречки и ячменя); выход на рынок органической продукции растениеводства.

5. Автором предложена методика субсидирования экспорта продукции растениеводства, основывающаяся на рейтинге сельхозкультур в соответствии с уровнем рентабельности производства, величиной экологического ущерба почве, наносимого выращиванием этой культуры, и экспортным потенциалом. Алгоритм

определения суммы субсидии состоит, во-первых, в расчете показателей эффективности, во-вторых, составлении рейтинга на основе результатов и, в-третьих, расчете размера субсидии на 1 га. На первом месте в рейтинге находится ячмень (5 баллов), далее с одинаковым количеством баллов (4) идут соя, рапс и пшеница.

6. Основные направления экспорта зерновых и масличных культур – это Китай, Монголия, Азербайджан, Литва, Латвия, Иран, Пакистан, Египет и страны Таможенного союза – Беларусь, Казахстан. В 2018 г. на экспорт направлено 459 тыс. т зерна, что в 6,5 раза выше уровня 2017 г. Во многом пророст экспортных поставок сельскохозяйственного сырья в дальнее зарубежье произошел за счет Китая – 38% всего объема. Вывоз масличных в Китай составил 35,7 тыс. т, тогда как в 2017 г. – 26,8 тыс. т. Материально-техническая база по хранению зерна в Новосибирской области представлена 30 элеваторами и хлебоприёмными предприятиями, которые располагают фактической ёмкостью по единовременному хранению зерна 1 621,5 тыс. т.

7. На основе предложенной методики автором рассчитаны суммы субсидий на 1 га посевной площади под экспортируемыми культурами для всех муниципальных районов области. Общая сумма государственной поддержки, необходимой для выращивания экспортоориентированных сельскохозяйственных культур в Новосибирской области, составляет 118598,5 тыс. руб. Из них большая часть должна быть направлена на поддержку выращивания рапса – 71%.

8. Автором разработан перечень перспективных направлений государственной поддержки экспорта продукции растениеводства региона, к которым относятся мероприятия: по субсидированию транспортировки; по установлению льготных тарифов на постоянной основе; созданию грузоформирующего узла на территории области; по компенсации части затрат на строительство и модернизацию элеваторов и предоставлению инвестиционных льготных тарифов на строительство перерабатывающих маслосемена мощностей; по развитию и расширению сети зарубежных представительств и обучению экспортных представителей; по

обнулению экспортных пошлин на рапс. Реализация данных мероприятий возможна в рамках деятельности «Первого зернового кластера».

9. Автором рассчитан прогноз развития экспорта зерновых и масличных культур Новосибирской области до 2024 г. и его государственной поддержки, в рамках которого планируется увеличение стоимости экспорта в 2,5 раза. К 2024 г. из региона планируется экспорт зерна общей стоимостью 29,2 млн долл., сои – 6,6, рапса – 15,3. Для достижения целевых показателей необходимая сумма государственной поддержки экспорта продукции растениеводства к 2024 г. должна составить 286,9 млн руб.

СПИСОК РАБОТ, ОПУБЛИКОВАННЫХ АВТОРОМ ПО ТЕМЕ ДИССЕРТАЦИОННОГО ИССЛЕДОВАНИЯ

Статьи в научных изданиях, индексируемых в международных цитатно-аналитических базах данных Scopus

1. Improving the grain distribution system in the context of the state regulation of the market / A.T. Stadnik, S.G. Chernova, K.E. Vahnevich, S.S. Schelkovnikov, A.A. Samokhvalova, Y.V. Leonova // International Journal on Emerging Technologies. – 2020. – №1. – P. 102-110.

Статьи в научных изданиях, рекомендованных ВАК

2. Леонова Я.В. Оценка уровня производства зерна и перспективы его развития (на материалах Новосибирской области) / Я.В. Леонова, С.А. Шелковников // Экономика и предпринимательство. – 2015. – № 12(3)-65. – С. 1067-1070.

3. Леонова Я.В. Развитие зернового производства и рынка зерна в Новосибирской области / Я.В. Леонова, С.А. Шелковников // Экономика и предпринимательство. – 2016. – № 1-1 (66). – С. 650-652.

4. Леонова Я.В. Государственная поддержка рынка зерна России / Я.В. Леонова // Конкурентоспособность в глобальном мире: экономика, наука, технологии. – 2017. – № 1-1(26). – С. 109-111.

5. Леонова Я.В. Место Новосибирской области в экспорте зерна из России / Я.В. Леонова // Вестник Новосибирского государственного аграрного университета. – 2017. – № 3(44). – С. 170-176.

6. Леонова Я.В. Методические основы государственной поддержки экспортного потенциала продукции растениеводства (на материалах Новосибирской области) / Я.В. Леонова, С.А. Шелковников // Экономика и предпринимательство. – 2020. – № 1. – С. 358-362.

Прочие публикации по теме диссертационного исследования

7. Леонова Я.В. Оценка уровня развития зернового производства в Новосибирской области / Я.В. Леонова // Проблемы и перспективы развития экономики и права в современных условиях: сб. науч. тр. / отв. редакторы А.А. Куттубаев, Т.А. Куттубаева. – Горно-Алтайск: Изд-во Горно-Алт. гос. ун-та, 2016. – С. 42-46.

8. Леонова Я.В. Проблемы производства зерна в России / Я.В. Леонова, С.А. Шелковников // Комплексное развитие сельских территорий и инновационные

технологии в агропромышленном комплексе: материалы II Междунар. оч.-заоч. науч.-метод. и практ. конф. – Новосибирск: «Золотой Колос», 2016. – С. 194-199.

9. Леонова Я.В. Экспорт зерна из Новосибирской области в Китай: проблемы и перспективы / Я.В. Леонова, С.А. Шелковников, Л.В. Шмидт // Сотрудничество Китая и России в рамках инициативы «Один пояс, один путь»: сб. материалов Междунар. науч.-практ. конф. / Центр исследования России Харбинского инженерного университета. – Москва, 2017. – С. 258-262.

10. Леонова Я.В. «Окна возможностей» для экспорта продукции растениеводства Новосибирской области / Я.В. Леонова, С.А. Шелковников // Роль аграрной науки в устойчивом развитии сельских территорий: сб. IV Всерос. (нац.) науч. конф. – Новосибирск: «Золотой Колос», 2019. – С. 544-547.