

**Федеральное государственное бюджетное образовательное учреждение
высшего образования
«Новосибирский государственный аграрный университет»**

На правах рукописи

Леонова Яна Владимировна

**ГОСУДАРСТВЕННАЯ ПОДДЕРЖКА ЭКСПОРТА
ПРОДУКЦИИ ОТРАСЛИ РАСТЕНИЕВОДСТВА
(на материалах Новосибирской области)**

Специальность 08.00.05 – Экономика и управление народным хозяйством
(экономика, организация и управление предприятиями, отраслями и
комплексами. АПК и сельское хозяйство)

Диссертация
на соискание ученой степени кандидата экономических наук

Научный руководитель:
доктор экономических наук, профессор
Шелковников Сергей Александрович

Новосибирск 2020

Содержание

ВВЕДЕНИЕ	3
1. ТЕОРЕТИЧЕСКИЕ ОСНОВЫ ГОСУДАРСТВЕННОЙ ПОДДЕРЖКИ ЭКСПОРТА ПРОДУКЦИИ РАСТЕНИЕВОДСТВА.....	10
1.1 Особенности формирования экспортного потенциала продукции растениеводства региона	10
1.2 Концептуальные основы государственной поддержки экспорта продукции растениеводства	21
1.3 Зарубежный опыт государственной поддержки экспорта сельскохозяйственной продукции	33
2. СОВРЕМЕННЫЙ УРОВЕНЬ И ТЕНДЕНЦИИ РАЗВИТИЯ ЭКСПОРТА ПРОДУКЦИИ РАСТЕНИЕВОДСТВА И ЕГО ГОСУДАРСТВЕННОЙ ПОДДЕРЖКИ В НОВОСИБИРСКОЙ ОБЛАСТИ.....	45
2.1 Оценка современного уровня развития отрасли растениеводства в Новосибирской области.....	45
2.2 Анализ уровня и направлений государственной поддержки экспорта продукции растениеводства в регионе.....	56
2.3 Вызовы, угрозы и «окна возможностей» экспорта продукции отрасли растениеводства Новосибирской области	66
3. ПЕРСПЕКТИВНЫЕ НАПРАВЛЕНИЯ ГОСУДАРСТВЕННОЙ ПОДДЕРЖКИ ЭКСПОРТА ПРОДУКЦИИ ОТРАСЛИ РАСТЕНИЕВОДСТВА	76
3.1 Алгоритм балльно-рейтинговой оценки экспортоориентированной продукции растениеводства в Новосибирской области.....	76
3.2 Методика субсидирования экспорта продукции растениеводства	85
3.3 Перспективные направления государственной поддержки экспортного потенциала продукции растениеводства	95
ЗАКЛЮЧЕНИЕ	106
СПИСОК ЛИТЕРАТУРЫ.....	109

ВВЕДЕНИЕ

Актуальность темы исследования. Увеличение производства продукции растениеводства в расчете не только на самообеспечение, но и на экспорт имеет весьма важное экономическое и политическое значение как для страны, так и для региона. Рост поставок на внешний рынок ведет к оздоровлению экономической и социальной ситуации в АПК и в смежных с ним отраслях.

Повышение экспортного потенциала отечественной продукции растениеводства является одной из первоочередных задач органов власти. Основное направление государственной поддержки экспорта продукции растениеводства – это диверсификация посевных площадей в сторону увеличения посевов под высокомаржинальными и экспортоориентированными сельхозкультурами. К ним можно отнести яровой рапс, масличный лен, подсолнечник и сою. Диверсификация продукции растениеводства и ее переработка откроют для региона новые рынки и рыночные сегменты. Для Новосибирской области – это преимущественно азиатские страны в связи с территориальной близостью. Однако самостоятельно справиться с вышеперечисленными задачами и выйти на новые пути развития многие сельскохозяйственные производители продукции растениеводства не способны по причине недостатка финансовых средств и слаборазвитых рыночной и логистической инфраструктур. Поэтому существенная роль в данном процессе принадлежит государственной поддержке повышения экспортного потенциала отрасли растениеводства в регионе.

Состояние изученности проблемы. Значительным вкладом в решение проблем развития аграрного сектора, производства и формирования рынка конкурентоспособной продукции являются труды А.И. Алтухова, В.Р. Боева, Л.В. Бондаренко, Г.В. Беспехотного, К. Маркса,

В.В. Милосердова, А.А. Никонова, А.В. Петрикова, Л.П. Силаевой, Е.В. Серовой, А.В. Ткача, А.С. Труба, В.Я. Узуна, И.Г. Ушачева и др.

Изучению проблем внешнеторговой деятельности сельхозтоваропроизводителей посвящены работы С.Б. Авдашевой, А.В. Аriskиной, Е.В. Афанасьева, А.П. Балашова, Н.Ф. Вернигор, С.А. Грибовского, М.П. Гриценко, В.П. Зотова, О.В. Кожевиной, В.Н. Папело, В.В. Печенкиной, Е.А. Проценко, Ю.М. Рогатнева, В.Ф. Стукача, А.И. Сучкова, В.П. Теплова, А.Я. Троцкого, В.А. Чертова и др.

Вопросам государственного регулирования АПК, в т.ч. зернового производства, в условия Сибири посвящены работы Е.В. Афанасьева, А.П. Балашова, А.В. Глотко, И.А. Ганиевой, О.Ю. Воронковой, Н.В. Григорьева, А.А. Колесняк, И.В. Курцева, Б.С. Кошелева, Н.И. Кошеварова, И.В. Ковалевой, В.А. Кундиус, П.В. Михайлушкина, П.М. Першукевича, Н.И. Пыжиковой, А.Л. Полторыхина, Е.В. Рудого, Л.А. Рымановой, А.Н. Семиной, А.Т. Стадника, Л.В. Тю, С.В. Шарыбар, Д.В. Ходоса, С.А. Шелковникова, О.В. Шумаковой, И.В. Щетиной, Л.А. Якимовой и др.

Целью исследования является уточнение теоретико-методических положений и разработка практических рекомендаций по совершенствованию государственной поддержки экспорта продукции растениеводства в регионе.

Для достижения цели исследования были поставлены и решены следующие задачи:

1) уточнены теоретические основы государственной поддержки экспорта продукции растениеводства;

2) изучены современное состояние и тенденции развития отрасли растениеводства Новосибирской области, её экспортного потенциала;

3) разработана методика субсидирования экспорта продукции отрасли растениеводства;

4) обоснованы перспективные направления и прогноз государственной поддержки экспорта продукции растениеводства Новосибирской области.

Объект исследования – организационно-экономические отношения, возникающие в процессе государственной поддержки экспорта продукции отрасли растениеводства.

Предметом исследования выступила совокупность факторов, методик государственной поддержки экспорта продукции отрасли растениеводства.

Объект наблюдения – сельскохозяйственные товаропроизводители Новосибирской области.

Область исследования. Работа соответствует п. 1.2.32 «Государственное регулирование сельского хозяйства и других отраслей АПК» Паспорта специальностей ВАК 08.00.05 – Экономика и управление народным хозяйством (экономика, организация и управление предприятиями, отраслями, комплексами. АПК и сельское хозяйство).

Теоретической и методологической основой исследования послужили фундаментальные положения экономической теории по государственному регулированию экономики, научные труды отечественных и зарубежных учёных, изложивших свои точки зрения в научных статьях, монографиях, диссертациях по проблемам государственной поддержки сельского хозяйства и ее эффективности. При проведении исследования использованы данные Федеральной службы государственной статистики РФ, в т.ч. по Новосибирской области, материалы Министерства сельского хозяйства Новосибирской области, плановые документы и отчеты сельскохозяйственных организаций, специальная, справочная и другая литература.

В работе использовались следующие методы: монографический, абстрактно-логический, сравнительный, расчётно-конструктивный, а также методы экономического анализа: статистические группировки, корреляционно-регрессионный.

Положения, выносимые на защиту:

1. Концепция государственной поддержки экспорта продукции растениеводства и оценка ее эффективности.

2. Вызовы, угрозы и «окна возможностей» экспорта продукции отрасли растениеводства Новосибирской области.

3. Методика субсидирования экспорта продукции растениеводства.

4. Перспективные направления государственной поддержки экспортного потенциала продукции растениеводства.

Научная новизна исследования заключается в следующем:

– автором предложена концепция государственной поддержки экспорта продукции растениеводства, основные положения которой направлены на его повышение посредством решения следующих задач: снижение транспортных издержек при вывозе продукции; обеспечение долговременного хранения на приграничных территориях; лоббирование интересов российских сельхозтоваропроизводителей за рубежом посредством открытия представительств; сохранение потенциала сельскохозяйственных угодий; поддержка экспортного потенциала и диверсификация производства продукции растениеводства. Государственная поддержка экспорта продукции отрасли растениеводства должна обеспечивать экономическую эффективность, компенсировать экологический ущерб и увеличивать экспортный потенциал культур;

– автором выявлено, что развитие отрасли растениеводства региона должно осуществляться в контексте ответов на вызовы, стоящие перед ним. К таким вызовам можно отнести рост спроса на российскую продукцию сельского хозяйства, в т.ч. органическую, в основном со стороны стран Юго-Восточной Азии и Северной Африки; рост спроса на сою и рапс, что требует диверсификации продукции растениеводства, выращиваемой в регионе. Однако ответ на вызовы затруднен наличием следующих угроз в отрасли растениеводства области: неразвитость логистической инфраструктуры, высокие транспортные тарифы, ухудшение плодородия сельскохозяйственных угодий, и т.д. Преодоление этих угроз открывает

перед Новосибирской областью «окна возможностей»: выход на новые зарубежные рынки; увеличение объемов экспортируемой продукции, в т.ч. продукции переработки с высокой добавленной стоимостью; производство и экспорт уникальных нишевых товаров (зеленой гречки и ячменя); выход на рынок органической продукции растениеводства;

– автором разработана методика погектарного субсидирования экспорта продукции растениеводства, основывающаяся на рейтинге сельхозкультур по уровню экономической эффективности выращивания и экспортного потенциала. Данная субсидия учитывает компенсацию экологического ущерба, наносимого выращиванием этих культур. Наибольшим потенциалом для экспорта в регионе обладает ячмень, далее с одинаковым количеством баллов идут соя, рапс и пшеница. На основе предложенной методики автором рассчитана сумма субсидий на 1 га посевной площади под экспортируемыми культурами для всех муниципальных районов Новосибирской области. Общая сумма государственной поддержки, необходимой для выращиванияэкспортоориентированныхсельскохозяйственных культур в регионе,составляет 118598,5тыс. руб.;

– обоснованы перспективные направления государственной поддержки экспортного потенциала продукции растениеводства региона, к которым относятся: субсидирование транспортировки не только зерна, но и сои и рапса; установление льготных транспортных тарифов на постоянной основе; создание грузоформирующего узла на территории области; компенсация части затрат на строительство и модернизацию элеваторов и предоставление инвестиционных льготных тарифов на строительство перерабатывающих маслосемена мощностей; развитие и расширение сети зарубежных представительств и обучение экспортных представителей; обнуление экспортных пошлин на рапс. Рассчитаны прогнозные показатели развития экспорта зерновых и масличных культур Новосибирской области до 2024 г. и его государственной поддержки. К 2024 г. из региона планируется

экспорт зерна общей стоимостью 29,2 млн долл., сои – 6,6, рапса – 15,3. Для достижения целевых показателей необходимая сумма государственной поддержки экспорта продукции должна составить 286,9 млн руб.

Теоретическая и практическая значимость работы. Теоретическое значение работы состоит в разработке концепции государственной поддержки экспорта продукции растениеводства. Практическая значимость диссертационного исследования заключается в том, что его результаты могут быть использованы для развития государственной поддержки экспорта продукции растениеводства в регионе. Результаты исследования приняты к внедрению Министерством сельского хозяйства Новосибирской области. Основные положения диссертационного исследования используются в учебном процессе Новосибирского государственного аграрного университета.

Апробация результатов исследования. Диссертационная работа выполнена в соответствии с планом научно-исследовательской работы Новосибирского государственного аграрного университета. Автор является соисполнителем научных разработок по теме «Государственная поддержка сельскохозяйственного производства» (регистрационный номер АААА-А16-116110310006-2). Основные положения, выводы и рекомендации, изложенные в диссертации, доложены и получили положительную оценку на аспирантских семинарах кафедры финансов и статистики Новосибирского ГАУ; на научно-практических конференциях: «Проблемы и перспективы развития экономики и права в современных условиях» (Горно-Алтайск, 2016); «Комплексное развитие сельских территорий и инновационные технологии в агропромышленном комплексе» (Новосибирск, 2016); «Сотрудничество Китая и России в рамках инициативы «Один пояс, один путь» (Москва, 2017); «Роль аграрной науки в устойчивом развитии сельских территорий» (Новосибирск, 2019).

Публикации. По теме диссертационного исследования опубликовано 10 научных работ общим объемом 2,5 п.л. (авт. 2,1 п.л.), в том числе 5 работ в журналах, рекомендованных ВАК Минобрнауки России, – 1,1 п.л. (авт. 0,9).

Структура и объем работы. Диссертационная работа состоит из введения, трех разделов, заключения, списка литературы, включающего 115 источников. Работа изложена на 123 страницах машинописного текста, включает 21 таблицу и 20 рисунков.

Во введении обоснована актуальность темы, сформулированы цель, задачи, объект, предмет и методы исследования, научная и практическая значимость работы.

В первом разделе «Теоретические основы государственной поддержки экспорта продукции растениеводства» рассмотрены сущность экспорта и понятие экспортного потенциала, сущность государственной поддержки экспорта продукции; изучен зарубежный опыт государственной поддержки экспорта продукции отрасли растениеводства; предложена концепция государственной поддержки экспорта продукции растениеводства.

Во втором разделе «Современный уровень и тенденции развития экспорта продукции растениеводства и его государственной поддержки в Новосибирской области» проведен анализ уровня и динамики развития отрасли, в т.ч. экспорта и его государственной поддержки; определены вызовы, угрозы и «окна возможностей» экспорта продукции растениеводства.

В третьем разделе «Перспективные направления государственной поддержки экспорта продукции отрасли растениеводства» определен рейтинг сельхозкультур по эффективности производства, экологичности и экспортному потенциалу; разработана методика субсидирования экспорта продукции растениеводства; обоснованы перспективные направления господдержки экспортного потенциала продукции растениеводства Новосибирской области и прогноз его развития.

В заключении обобщены основные результаты исследования.

1 ТЕОРЕТИЧЕСКИЕ ОСНОВЫ ГОСУДАРСТВЕННОЙ ПОДДЕРЖКИ ЭКСПОРТА ПРОДУКЦИИ РАСТЕНИЕВОДСТВА

1.1 Особенности формирования экспортного потенциала продукции растениеводства региона

Внешнеторговая деятельность играет существенную роль в процессе становления и развития экономики как страны, так и регионов, в обеспечении рентабельной деятельности сельхозтоваропроизводителей и поддержании благосостояния сельского населения. Существующие организационно-экономические механизмы и модели взаимодействия страны с мировым рынком не соответствуют ни потенциалу нашей страны, ни стратегическим целям ее развития. Причинами этого являются сырьевая направленность экспорта, устаревшая материально-техническая база хозяйств, низкий уровень конкурентоспособности произведенной сельскохозяйственной продукции как по качеству, так и по стоимости.

Одна из основных стратегических задач, стоящих перед регионами на современном этапе, заключается в развитии экспорта, увеличении в его структуре удельного веса продукции с высокой добавленной стоимостью и повышении уровня конкурентоспособности отечественной продукции на мировых рынках [20]. Необходимость повышения экспортного потенциала региона обусловлена исключительной значимостью экспорта как одного из основных факторов его развития. Продукция агропромышленного комплекса (далее АПК) составляет значительную часть экспорта регионов России, что требует повышенного внимания со стороны государства [44].

Стратегическая значимость экспорта объясняется не только возможностью получения экспортной выручки, которая приводит к существенному росту эффективности сельскохозяйственного производства, но и активизацией имеющихся потенциальных и конкурентных преимуществ

АПК региона и процесса его выхода на путь стабильного экономического роста [29].

Экспортные возможности регионального сельского хозяйства обусловлены наличием местной сырьевой базы, необходимой для производства конкурентоспособной на мировом рынке продукции сельского хозяйства, т.е. преимущественно объемами производства сельскохозяйственной продукции. Роль экспортного потенциала сельского хозяйства в региональном развитии состоит в повышении конкурентоспособности продукции, увеличении объемов производства, создании новых рабочих мест, стимулировании экономического роста.

Изучение экспортного потенциала отечественного сельского хозяйства интересно тем, что охватывает большинство проблем отрасли и требует ее гармоничного развития [21]. Без этого невозможно осуществлять экспортную деятельность.

Уровень развития АПК региона во многом определяется величиной и структурой его экспортного потенциала, который, в свою очередь, складывается из потенциальных возможностей каждого отдельного сельхозтоваропроизводителя, экспортирующего свою продукцию в другие страны. Рост экспортного потенциала обуславливается не только увеличением объемов экспортируемой продукции, но и возможностью выхода на новые рынки с новой продукцией. Проблема развития и диверсификации экспортного потенциала региона является одной из наиболее сложных, т.к. определяет траекторию количественного и качественного роста внешней торговли.

В мировой практике наблюдается следующая закономерность: чем развитее и эффективнее сельское хозяйство в стране, которое является базой для формирования экспортного потенциала, тем выше уровень социально-экономического развития страны.

Агроэкономический потенциал России включает в себя следующие составляющие: 9% мировых продуктивных сельскохозяйственных угодий,

20% запасов пресной воды, производство 8,5% минеральных удобрений, 5% молока, 3% зерновых и зернобобовых культур, 2% мяса. При этом имеющийся потенциал не реализован даже наполовину. Поэтому изучение данного понятия, в т.ч. и в региональном аспекте, поможет решить множество проблем в отрасли, обеспечить внутреннюю продовольственную независимость и превратить страну в крупнейшего игрока мирового рынка продовольствия [60].

Обеспечение решения задач агропродовольственного экспорта требует обоснования понятий «экспортный потенциал». Изучение данного понятия в нашей стране началось в 90-х годах XX в., когда предприятия стали отдельными, самостоятельными субъектами внешнеторговой деятельности. Преимущественно под экспортным потенциалом понимается уровень конкурентоспособности продукции на мировом рынке. В широком смысле этого слова – это наличие потенциальной возможности, способности страны или региона экспортировать имеющиеся или производимые ресурсы и продукцию. Как считают М. Сейфуллаев и В. Капицын, «экспортный потенциал региона – это ресурсно-сырьевая база и общее состояние экономического развития конкретной территории, которые обеспечивают ему научно-техническое, технологическое, промышленное, социально-экономическое развитие» [89]. Также М. Сейфуллаевым предложено еще одно определение: «Экспортный потенциал представляется реальными возможностями, способными формировать и максимально удовлетворять потребности отечественных и зарубежных покупателей в товарах и услугах в существующих и прогнозируемых рыночных условиях в процессе рационального использования экспортных ресурсов» [88].

Д.А. Фокина и Г.Я. Беляков под этим понятием подразумевают «...совокупность объективно существующих возможностей и ресурсов по производству и реализации продукции на внешнем рынке, которые складываются под воздействием внутренней и внешней среды» [109]. По мнению В.В. Рогова, экспортный потенциал региона представляет собой

способность экономики региона, ее секторов, отраслей, предприятий и компаний производить конкурентоспособные на мировом рынке товары посредством использования как сравнительных региональных преимуществ (природно-климатические условия, почвенные ресурсы, благоприятные географические, инфраструктурные факторы), так и новых конкурентных преимуществ, основывающихся на новейших достижениях науки и технологиях[78]. Профессор Н.В. Климова определяет экспортный потенциал продукции сельского хозяйства как возможность национальной экономики производить продукцию, которая будет обладать конкурентоспособностью на международном рынке, и экспортировать ее в достаточном количестве и по установленным мировым ценам [40].

Л.А. Лобанова считает, что «...степень развитости экспортного потенциала напрямую зависит от эффективности функционирования всего АПК» [57].

Экспортный потенциал необходимо рассматривать, исходя из трех составляющих:

- 1) совокупность ресурсов отрасли сельского хозяйства;
- 2) способность отрасли производить востребованную на мировом рынке продукцию;
- 3) возможность реализации произведенной продукции с учетом достигнутого уровня экономического и социально-политического развития, уровня развития внешнеторговой инфраструктуры и системы государственной поддержки экспорта [24].

Анализ литературы по вопросам экспортного потенциала показал, что сущность его заключается в определении конкурентоспособности сельскохозяйственной продукции в виде своеобразного эталона рыночного соответствия или несоответствия. Помимо этого, все определения данного термина можно подразделить на 3 группы: ресурсный подход, динамический подход и подход, основанный на результате. На рисунке 1 представлены эти подходы.

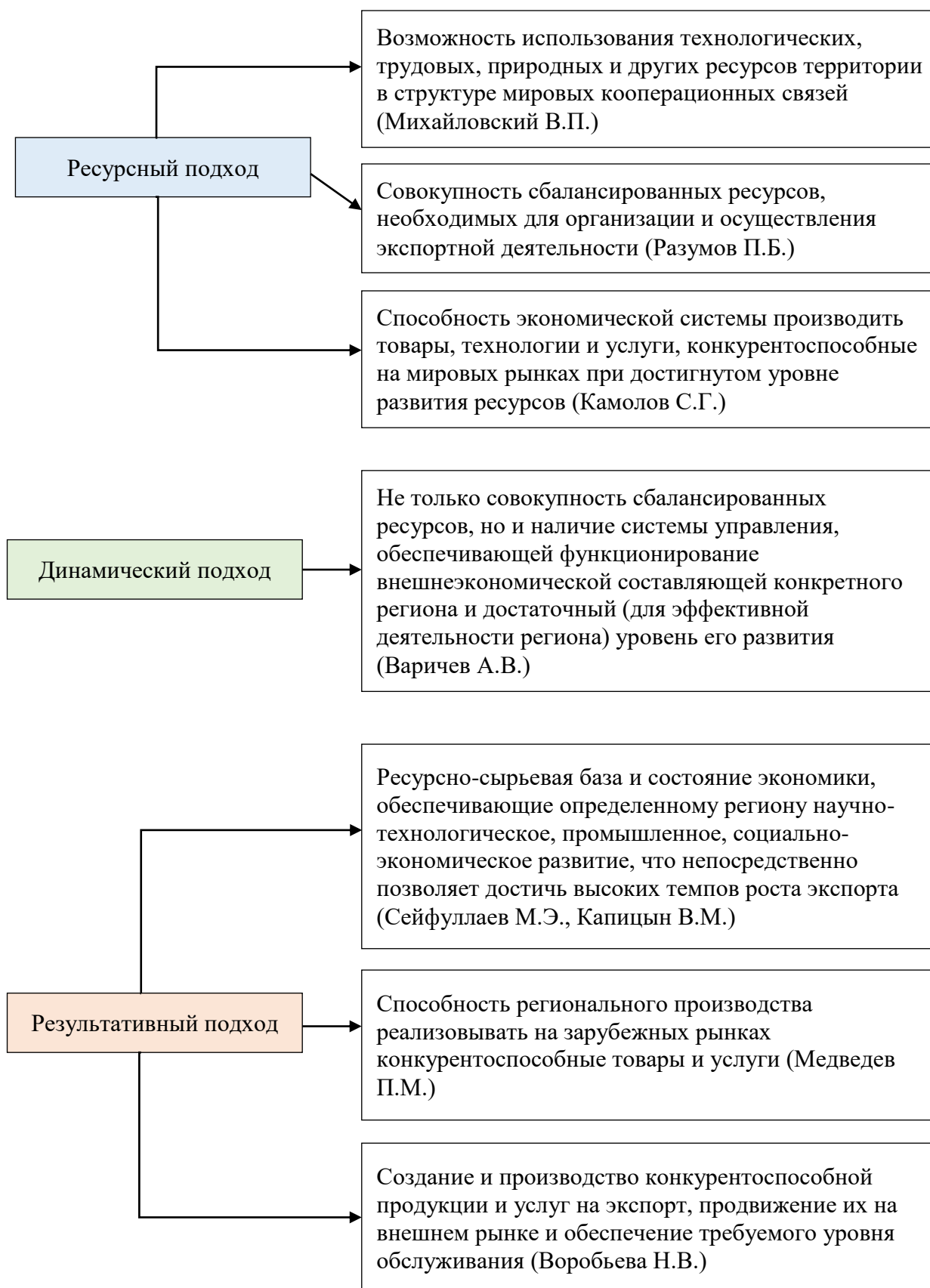


Рисунок 1 – Различные подходы к определению термина
«экспортный потенциал»

Таким образом, экспортный потенциал сельского хозяйства региона представляет собой способность всего общественного производства, которое находится в границах данной территории, производить и поставлять на конкретные внешние рынки конкурентоспособные товары на основе достигнутого уровня развития экономических факторов и системы государственной поддержки экспорта. В количественном выражении экспортный потенциал определяется числом отраслевых структур в пределах региона, которые способны производить и реализовывать конкурентоспособную продукцию на внешние рынки в определенный момент времени [40].

К стимулам, побуждающим регионы участвовать в экспорте продукции растениеводства, относятся:

- повышение эффективности использования природных ресурсов и территориального разделения труда;
- снижение уровня безработицы;
- рост уровня конкурентоспособности отраслей АПК;
- повышение инвестиционной привлекательности отраслей как для отечественных, так и для зарубежных инвесторов;
- улучшение структуры экономики региона и появление драйверов экономического роста;
- улучшение платежного баланса [67].

Экспортный потенциал продукции растениеводства региона формируется под воздействием множества факторов внутреннего и внешнего характера. Внутренние факторы представляют собой объективные возможности, имеющиеся внутри региона.

К внутренним факторам можно отнести следующее:

- 1) уровень экономического развития региона;
- 2) экономико-географическое положение региона (удаленность от морских портов, крупных магистралей, границ с другими странами);

3) природно-климатические условия региона (наличие плодородных угодий, количество осадков и т.д.);

4) материально-технические возможности (наличие и использование новейших инновационных технологий, современной материально-технической базы, и т.д.);

5) кадровый потенциал (высококвалифицированные руководители и специалисты, обладающие компетенциями работы в современном бизнесе, владеющие навыками работы на международном рынке);

6) интеллектуальный потенциал (механизм воспроизводства интеллектуального капитала в АПК региона);

7) логистическая и транспортная инфраструктура (наличие морских портов, элеваторов, дорог и транспорта для перевозки продукции).

Внешние факторы представлены социально-экономическими, политическими и организационными отношениями, позволяющими региону реализовывать на международном рынке свою продукцию сельского хозяйства. Они проявляются вне региональной системы хозяйствования. К ним относятся:

1) тенденции, состояние и емкость мирового рынка продукции растениеводства (наличие барьеров для входа, конкуренты, потребление и т.д.);

2) амортизационная, налоговая, финансово-кредитная и инвестиционная политика государства;

3) административное регулирование (законы, стратегии, программы поддержки экспорта);

4) государственная система сертификации и стандартизации продукции сельского хозяйства;

5) деятельность международных альянсов, союзов и прочих объединений.

Помимо этого, развитие экспортного потенциала региона можно определить посредством двух видов факторов:

1. Статичных – сравнительные региональные преимущества природно-ресурсного характера.

2. Динамичных – конкурентные преимущества, связанные с научно-техническим прогрессом и инновациями.

Если в одном регионе объединяются сравнительные и технологические конкурентные преимущества, то это дает возможность для усиления конкурентоспособности производимой продукции на мировом рынке, наращивания экспортного потенциала и стимулирования экономического развития региона [78].

Экспортный потенциал сельского хозяйства региона включает в себя следующие компоненты, представленные на рисунке 2.

Таким образом, в совокупность экспортных возможностей АПК региона входят организационно-экономический, кадровый, природно-ресурсный, биоклиматический, инновационный, производственный, маркетинговый и инвестиционный потенциалы. Для отрасли растениеводства региона в связи с такой ее особенностью, как зависимость результатов производства от природно-климатических условий, особое значение при разработке экспортных стратегий имеет природно-ресурсный и биоклиматический потенциал. В зависимости от их характеристик формируются структура и объем экспорта продукции растениеводства.

Способами увеличения экспортного потенциала продукции растениеводства региона являются:

- создание условий, стимулирующих сельхозтоваропроизводителей к производству продукции на экспорт;
- установление ценового паритета, обеспечивающего рентабельность сельхозпроизводства;
- целенаправленная государственная поддержка экспортеров;
- инновационное развитие сельскохозяйственного производства, внедрение новейших технологий, необходимых для производства высококачественной и конкурентной продукции;



Рисунок 2 – Компоненты экспортного потенциала отрасли растениеводства региона

– развитие маркетинговой деятельности в сельском хозяйстве;

– помощь в строительстве новых, реконструкции и модернизации действующих производственных мощностей в отрасли(в т.ч. элеваторов, оптово-распределительных центров, и т.д.);

– совершенствование системы управления экспортом продукции растениеводства.

Основными преимуществами России, которые увеличивают экспортный потенциал отечественной продукции растениеводства, выступают:

1) природно-климатическое разнообразие, позволяющее выращивать широкий спектр сельскохозяйственных культур;

2) территориальная близость основных рынков сбыта продукции растениеводства: страны Евросоюза, Китай, страны Юго-Восточной Азии, Африки и Ближнего Востока;

3) наличие возможности производства экологически чистой сельскохозяйственной продукции.

При этом имеется ряд проблем, которые тормозят развитие экспортного потенциала отечественной продукции сельского хозяйства:

– преимущественно сырьевая направленность экспорта, низкий удельный вес продукции с высокой добавленной стоимостью – доминирующее положение в структуре экспорта зерна – основного сырья. Доля России в мировом экспорте зерна намного превышает долю страны в экспорте продукции переработки зерна;

– ограниченное количество экспортеров – 70% экспорта обеспечивается 20% производителей. Практически отсутствие среди экспортеров малых и средних хозяйств, сельскохозяйственных кооперативов;

– отсутствие самостоятельности – большинство экспортеров являются звеном крупных транснациональных цепочек добавленной стоимости. Необходимо создание собственной трейдингово-логистической структуры, которая сможет составить конкуренцию транснациональным сетям – монополистам рынка;

– дисбаланс цен на продовольствие на внутреннем и внешнем рынках. На внутреннем рынке высокий уровень инфляции на продовольствие, на мировом рынке, наоборот, снижение [38].

Особенность экспортного потенциала продукции сельского хозяйства регионов России заключается не только в существенном различии природно-климатических условий в субъектах РФ, но и в неравноценности их по критерию прямого доступа к государственной границе – внутреннее расположение и приграничное [81]. При этом нельзя говорить, что регионы, которые удалены от государственной границы, не имеют экспортного потенциала и не могут вести внешнеторговую деятельность. Их особенность заключается в том, что у них более высокие транспортные издержки при экспорте продукции.

Повышение экспортного потенциала сельского хозяйства региона возможно преимущественно за счет наращивания прежде всего материально-технической базы. Инвестирование в новые технологии, сельскохозяйственную технику и оборудование позволяет производить конкурентоспособную продукцию растениеводства.

Увеличение экспортного потенциала требует существенных инвестиций в инфраструктуру (рыночную, логистическую, производственную, перерабатывающую), что обуславливает обязательную и необходимую государственную поддержку отрасли. Использование широкого набора инструментов всесторонней поддержки экспорта и увеличения его потенциала является приоритетным направлением развития экономики как страны в целом, так и ее регионов. При этом не следует забывать о необходимом балансе между наращиванием экспортного потенциала и обеспечением продовольственной безопасности страны.

1.2 Концептуальные основы государственной поддержки экспорта продукции растениеводства

Увеличение объемов отечественной продукции растениеводства в последние годы, достижение пороговых показателей продовольственной безопасности России привели к тому, что на смену политике импортозамещения в АПК пришла экспортоориентированная политика.

Развитие экспорта сельскохозяйственной продукции, увеличение в его структуре удельного веса продуктов с высокой добавленной стоимостью и повышение конкурентоспособности продукции на мировом рынке – важнейшие направления экономической политики России на современном этапе. Необходимость наращивания экспортного потенциала обуславливается значимостью экспорта в качестве фактора развития продовольственной безопасности и национальной экономики [39]. Государство заинтересовано в поддержке отечественных экспортеров, так как это является основой роста объемов сельскохозяйственного производства, налоговых поступлений в бюджет и снижения безработицы в сельской местности.

Однако процесс формирования экспортного потенциала России обладает множеством проблем в части ограничения финансовых ресурсов для полноценного инвестирования в экспорт продукции АПК: сильное влияние политических факторов на внешнеторговую деятельность, сложность в прохождении процедуры сертификации продукции, и т.д. Расширение экспортного потенциала отечественной продукции растениеводства требует скоординированной деятельности федеральных и региональных органов власти при участии сельхозтоваропроизводителей-экспортеров, фитосанитарных служб, и т.д. В настоящее время система государственного регулирования и господдержки экспорта находится в начальной стадии своего развития, но при этом нацелена на долгосрочную перспективу. Для достижения целевых показателей необходима

соответствующая институциональная, финансово-экономическая и инфраструктурная поддержка, направленная на продвижение российской сельскохозяйственной продукции на внешний рынок [12].

Основная экспортная продукция АПК в настоящее время – это зерновые культуры, при том, что их удельный вес в общем объеме агропродовольственного экспорта составляет около 35%. Наращивание объемов экспорта сдерживается недостатком мощностей для хранения, портовой и железнодорожной инфраструктуры для транспортировки продукции.

Сельхозтоваропроизводители при проведении экспортных операций сталкиваются с множеством проблем, такими как:

- адаптация продукции под требования стран-импортеров;
- защита интеллектуальной собственности, торговые знаки;
- регистрация и сертификация продукции;
- фитосанитарный надзор;
- логистические вопросы;
- предоставление кредитных гарантий.

На практике стимулирование сельскохозяйственных товаропроизводителей в экспорте своей продукции осуществляется с помощью тарифного и нетарифного регулирования, льготного налогообложения и кредитования, госстрахования внешнеторговых операций и другими инструментами государственной поддержки [3].

На рисунке 3 представлены инструменты государственной поддержки экспорта продукции АПК, которые используются в настоящее время. Их подразделяют на финансовые и организационные. Первые направлены на прямую финансовую поддержку экспортеров (кредитование, возмещение части затрат, страхование, прямые субсидии) и стимулирование экспортного производства (налоговые льготы, развитие инфраструктуры, субсидирование НИОКР), а вторые – на содействие экспорту (информационно-

консультационная поддержка, создание положительного имиджа продукции на зарубежных рынках, развитие экспортной дипломатии).

Согласно нормативной документации Всемирной торговой организации (далее ВТО), существуют три основных формы поддержки сельскохозяйственного экспорта:

1) экспортные субсидии (реализация запасов сельхозпродукции для экспорта по ценам ниже внутренних; субсидии и выплаты на сельхозпродукцию, отправляемую на экспорт; льготные тарифы на транспортировку экспортируемой продукции; прямые выплаты экспортерам);

2) государственные торговые организации (правительственные и неправительственные организации, которые оказывают непосредственное влияние своей деятельностью на уровень или направления экспорта);

3) экспортное кредитование, гарантии и страхование экспортных контрактов [27].

Стоит отметить, что по требованиям ВТО страны-члены данной организации не должны использовать экспортные субсидии для поддержки собственной внешнеторговой деятельности).

На рисунке 4 представлена нормативно-правовая база государственного регулирования и поддержки экспорта сельскохозяйственной продукции, основу которой составляет приоритетный проект «Экспорт продукции АПК».

Стимулирование экспорта сельскохозяйственной продукции государством в настоящее время осуществляется как посредством финансовых механизмов поддержки сельхозпроизводства и экспорта, так и косвенных мер, направленных на создание благоприятной для российских экспортеров конъюнктуры на мировом рынке продовольствия.

Можно выделить три основных направления:

1. Продовольственное эмбарго для стран, которые поддерживают санкционную политику в отношении России.

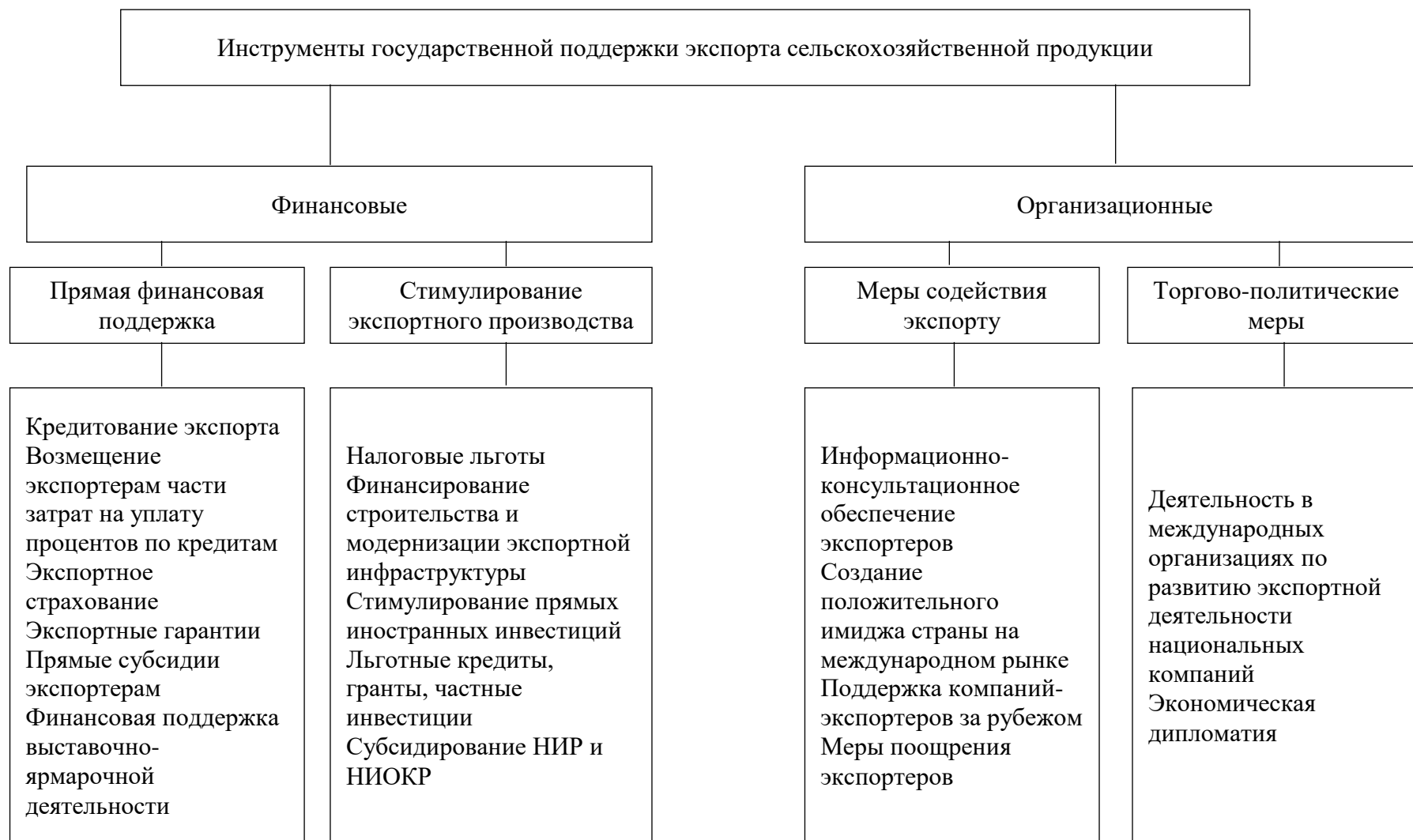


Рисунок 3 – Инструменты государственной поддержки экспорта продукции АПК

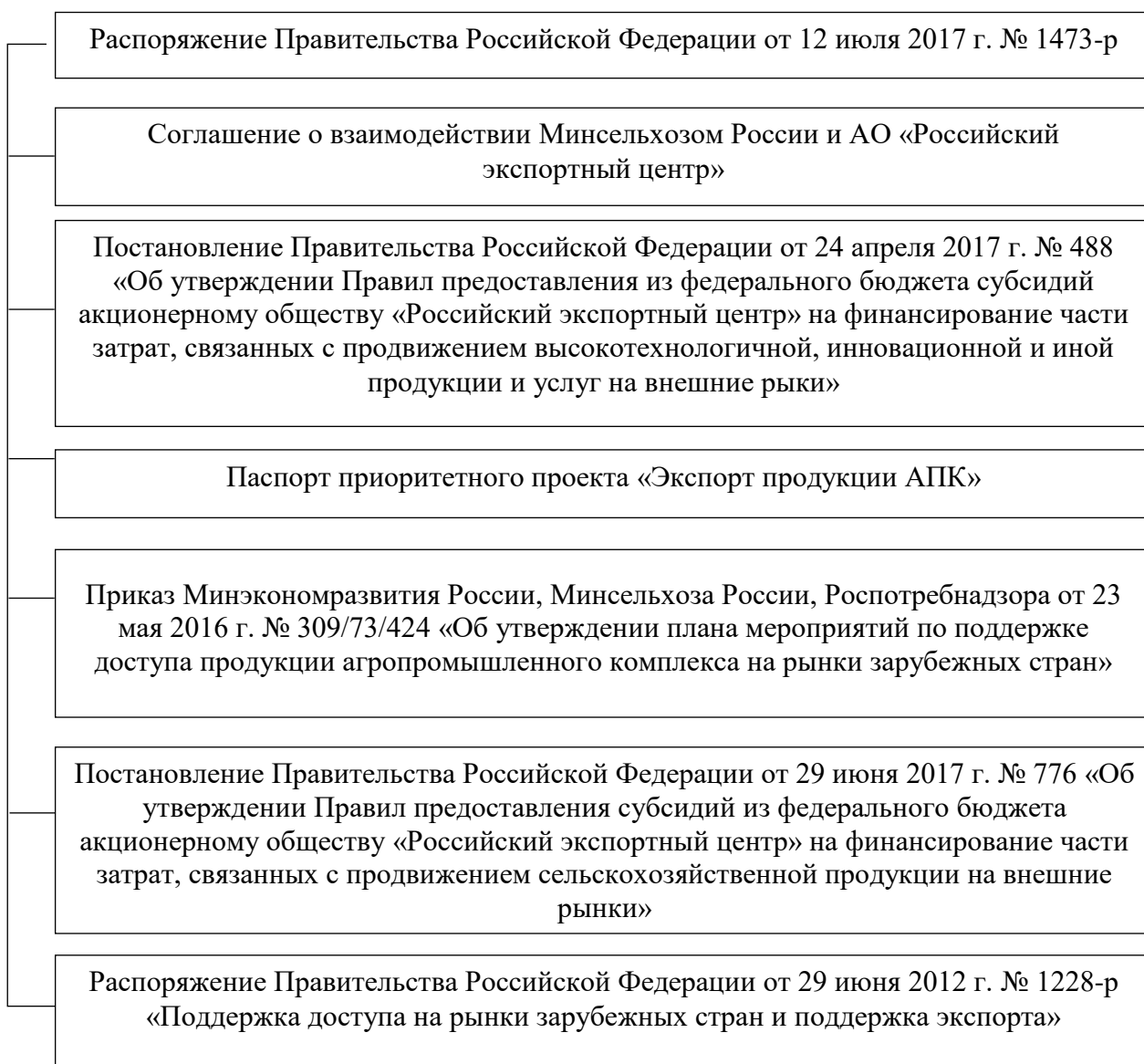


Рисунок 4 – Нормативно-правовая база регулирования экспорта продукции АПК России

Запрет на ввоз в страну отдельных видов сельскохозяйственной продукции благоприятно влияет на деятельность российских сельхозтоваропроизводителей и способствует увеличению экспорта продукции. Однако здесь имеются и свои проблемы: девальвация национальной валюты привела к снижению цен на российскую сельхозпродукцию на мировых рынках, в связи с чем наращивание экспорта не приводит к существенному росту доходов сельхозтоваропроизводителей.

2. Госпрограммы поддержки сельскохозяйственного производства и экспорта сельхозпродукции, развития экспортной инфраструктуры. Большинство механизмов поддержки отражены в «Государственной программе развития сельского хозяйства и регулирования рынков сельскохозяйственной продукции, сырья и продовольствия на 2013-2020 годы». В рамках данной программы осуществляется стимулирование инвестиционной деятельности в АПК посредством льготного кредитования и компенсации части затрат на капитальные вложения; субсидирование отдельных отраслей АПК; модернизация сельскохозяйственного производства и поддержка приобретения сельскохозяйственной техники и оборудования. Вышеперечисленные меры поддержки способствуют созданию подпрограммы «Экспорт продукции агропромышленного комплекса», направленной на рост объемов агропродовольственного экспорта посредством предоставления отечественным сельхозтоваропроизводителям доступа на приоритетные экспортные рынки и увеличение уровня конкурентоспособности российской продукции за рубежом. Целевые показатели данной подпрограммы – это темпы роста объема агропродовольственного экспорта, строительство современных объектов для хранения и переработки сельхозпродукции.

3. Международная кооперация, продвижение отечественной продукции на целевые зарубежные рынки. Федеральный проект «Экспорт продукции АПК» является базой для создания эффективной системы государственной поддержки и продвижения экспорта сельскохозяйственной продукции, обеспечения соответствия отечественной продукции международным стандартам качества и требованиям зарубежных рынков. Данный проект является составной частью национального проекта «Международная кооперация и экспорт» на 2018-2024 гг. [102] Его реализация предусмотрена по четырем основным направлениям:

- 1) увеличение новой товарной массы;
- 2) создание логистической инфраструктуры для аграрного экспорта;

3) снятие торговых барьеров (тарифных и нетарифных) в целях обеспечения доступа продукции АПК на целевые рынки;

4) создание эффективной маркетинговой системы экспорта [70].

Планируется, что в рамках реализации Федерального проекта к 2023 г. будут построены 6 экспортоориентированных оптово-распределительных центров общей мощностью 410 тыс. т; в 2019-2014 гг. будут организованы 30 экспозиций отечественных экспортеров на международных выставках и 18 бизнес-миссий; к 2021 г. будет создана сеть представителей Минсельхоза России на международном рынке, куда войдут 50 атташе. Помимо этого, инвесторам предоставляются льготные кредиты на строительство и модернизацию сельскохозяйственных терминалов в морских портах, а сельхозтоваропроизводителям-экспортерам – субсидии на компенсацию части затрат на транспортировку агропродовольственной продукции железнодорожным, водным и автомобильным транспортом.

Одна из ключевых мер поддержки заключается в регулярной отправке сельхозпродукции по транспортным коридорам с использованием скоростного маршрутного железнодорожного сообщения контейнерным подвижным составом, упрощенном таможенном и карантинном оформлении, тарифных преференциях по поставкам.

Россельхознадзором решаются задачи по устранению торговых барьеров (тарифных и нетарифных) в целях обеспечения доступа продукции АПК на целевые зарубежные рынки.

Также получило развитие новое направление косвенной поддержки экспорта – дипломатия в АПК. С 2019 г. в Московском государственном институте международных отношений работает базовая кафедра Министерства сельского хозяйства России – Международные аграрные рынки и внешнеэкономическая деятельность в АПК. Ее деятельность направлена на продвижение отечественной сельскохозяйственной продукции за рубеж. Помимо этого, создаются торговые представительства в других странах, и с 2016 г. осуществляет деятельность Российский экспортный

центр (далее РЭЦ), созданный в качестве посреднической структуры. Его деятельность направлена на поддержку несырьевого экспорта. Это своеобразное «единое окно» для экспортеров, где они могут получить финансовую и нефинансовую поддержку. РЭЦ осуществляет взаимодействие экспортеров с профильными министерствами и ведомствами по вопросам внешнеэкономической деятельности. Минсельхоз России и РЭЦ в 2017 г. заключили соглашение, цель которого состоит в содействии реализации государственной политики в области развития и поддержки экспорта отечественной агропродовольственной продукции, роста ее конкурентоспособности на мировых рынках. Стороны будут осуществлять совместную деятельность по продвижению отечественной сельхозпродукции на мировой рынок, организации экспозиций на международных мероприятиях, и т.д.

Одна из задач нацпроекта «Международная кооперация и экспорт» заключается в укреплении интеграции в рамках Евразийского экономического союза в целях создания единого агропродовольственного рынка ЕАЭС. Однако здесь имеется ряд проблем: различия в технологическом и логистическом уровнях развития стран, противоречия в аграрной политике.

Маркетинговая поддержка экспорта российской продукции осуществляется в рамках программы Министерства промышленности и торговли РФ «MadeinRussia». Ее цель – продвижение бренда и торговой марки для повышения узнаваемости отечественной продукции за рубежом.

Также в рамках нацпроекта «Экспорт продукции АПК» к 2024 г. планируется разработка 12 концепций продвижения приоритетной сельскохозяйственной продукции на зарубежные рынки, 220 инструкций по приоритетным направлениям экспорта.

Таким образом, поддержка и наращивание экспортного потенциала сельскохозяйственной продукции России возможны при постоянном совершенствовании материально-технической базы, инвестициях в

модернизацию и технологическое обновление производства на основе достижений научно-технического прогресса, создании благоприятных условий для субъектов агропродовольственного рынка. Развитие экспорта продукции АПК в первую очередь требует создания соответствующей инфраструктуры: логистической, транспортной, рыночной в целях снижения затрат на транспортировку продукции, уменьшения потерь при хранении, увеличения скорости и эффективности распределения сельскохозяйственной продукции. Для этого необходима не только модернизация имеющейся транспортной сети, но и создание оптово-распределительных центров, где происходит аккумулярование продукции от сельхозтоваропроизводителей.

Отрасль растениеводства – одна из важнейших отраслей сельского хозяйства России, а продукция ее переработки оказывает значительное влияние на обеспечение продовольственной безопасности нашей страны. В структуре продукции растениеводства наибольший удельный вес занимает зерно. Наличие значительных площадей плодородных земель и относительно благоприятные погодные условия позволяют России не только обеспечить внутренние потребности в продовольственном и фуражном зерне, но и стать крупным экспортёром зерна на мировой рынок.

Новосибирская область – один из ключевых регионов, самообеспеченный зерном, имеющий значительный потенциал в увеличении объемов экспорта, а также выгодное географическое положение, что может сделать его крупным экспортером зерновой продукции за Уралом.

Основными странами, куда поставляются зерновые и зернобобовые культуры из Новосибирской области, являются Китай, Монголия, Казахстан, Узбекистан, Таджикистан, т.е. страны Средней Азии и Юго-Восточной Азии [31]. В структуре экспорта данного региона преобладают такие культуры, как рапс, пшеница, лен, гречиха. В 2018 г. на экспорт направлено 459 тыс. т зерна, что в 6,5 раза выше уровня 2017 г. Во многом пророст экспортных поставок сельскохозяйственного сырья в дальнее зарубежье произошел за счет Китая – 38% всего объема. Вывоз масличных в Китай составил 35,7

тыс. т, тогда как в 2017 г. – 26,8 тыс. т. Материально-техническая база по хранению зерна в Новосибирской области представлена 30 элеваторами и хлебоприёмными предприятиями, которые располагают фактической зерновой ёмкостью по единовременному хранению зерна 1 621,5 тыс. т.

Однако экспортным потенциалом в регионе обладает не только зерновое производство, но производство зернобобовых и масличных культур. По нашему мнению, необходима диверсификация экспорта продукции растениеводства области с помощью государственной поддержки. Для этого необходимо оптимизировать посевные площади, повысить эффективность производства экспортируемой продукции путем снижения ее себестоимости, компенсировать ущерб почве, наносимый выращиваемыми культурами, улучшить транспортную логистику, и т.д. Без соответствующей государственной поддержки решить эти вопросы невозможно.

На рисунке 5 представлены концептуальные основы государственной поддержки экспорта продукции растениеводства Новосибирской области, включающие в себя цель, задачи, направления и целевые показатели, на увеличение которых направлены меры господдержки.

По нашему мнению, цель государственной поддержки должна заключаться в повышении экспортного потенциала отрасли растениеводства Новосибирской области. Для достижения данной цели государством должны быть решены следующие задачи:

1) оптимизация структуры посевных площадей посредством расширения посевной площади под рапсом, соей. Такое расширение возможно за счет сокращения посевов под зерновыми культурами. Зерновые являются идеальными предшественниками в севообороте для сои и рапса, что увеличивает вероятность получения высокой урожайности по этим культурам;

2) повышение экономической эффективности продукции растениеводства за счет ее реализации по более высокой цене на зарубежных рынках;

3) компенсация экологического ущерба, который наносится интенсивным сельскохозяйственным производством;



Рисунок 5 – Концептуальные основы государственной поддержки экспорта продукции растениеводства

4) диверсификация производства продукции растениеводства в целях снижения рисков при экспорте и достижения уровня самообеспеченности

региона не только по зерну, но и по другим сельскохозяйственным культурам;

5) улучшение транспортной логистики для снижения затрат сельхозтоваропроизводителей при доставке своей продукции до рынка сбыта;

6) снижение экспортных рисков, таких как волатильность мировых цен на продукцию сельского хозяйства, слабая узнаваемость отечественной продукции на зарубежных рынках, ее несоответствие требованиям стран-импортеров, и т.д.

Государственная поддержка экспорта продукции растениеводства должна быть направлена на снижение транспортных издержек при вывозе продукции, обеспечение долговременного ее хранения на приграничных территориях, лоббирование интересов российских сельхозтоваропроизводителей за рубежом посредством открытия представительств, сохранение потенциала сельскохозяйственных угодий, поддержку экспортного потенциала и диверсификацию производства продукции растениеводства.

Таким образом, государственная поддержка экспорта отрасли растениеводства должна обеспечивать экономическую эффективность, компенсировать экологический ущерб, увеличивать экспортный потенциал культур и осуществляться с учетом трех основных показателей:

1. Экономическая эффективность – рентабельность продукции – соотношение прибыли от реализации и себестоимости продукции.

2. Экологичность – величина ущерба, наносимого сельхозугодиям возделыванием культур, определяемая выносом питательных веществ из почвы.

3. Экспортный потенциал продукции растениеводства – способность АПК региона производить продукцию, конкурентоспособную на мировых рынках, и экспортировать ее в достаточных объемах по мировым ценам [38].

Увеличение производства продукции растениеводства в расчете на экспорт имеет весьма важное экономическое и политическое значение. Рост поставок на внешний рынок ведет к оздоровлению экономической и социальной ситуации в АПК и в смежных с ним отраслях. Увеличение производства и переработка продукции растениеводства позволяют создавать новые рабочие места, повышать покупательную способность внутри страны, расширять налогооблагаемую базу [30].

Для России наиболее перспективным направлением развития экспорта продукции АПК является государственная поддержка производства продукции глубокой переработки зерна, муки, крупяных изделий, масложировой, сахарной, крахмалопаточной, кондитерской. При этом масложировая продукция является ключевой экспортоориентированной под отраслью АПК. В связи с этим необходима государственная поддержка диверсификации производства продукции растениеводства в сторону увеличения посевной площади под соей и рапсом.

Также стоит отметить, что программы развития экспорта в регионах должны быть синхронизированы со стратегией пространственного развития в рамках совершенствования экспортной логистики.

1.3 Зарубежный опыт государственной поддержки экспорта сельскохозяйственной продукции

Изучение зарубежного опыта государственной поддержки агропродовольственного экспорта необходимо в целях совершенствования национальной системы поддержки экспорта продукции сельского хозяйства с помощью лучших и наиболее эффективных мировых практик.

Главной тенденцией мирового агропродовольственного рынка в последнее десятилетие стало сокращение мер поддержки сельскохозяйственного производства, которые искажают рынок и резкий рост торговли сельхозпродукцией. Аграрная отрасль все больше

интегрируется в глобальную экономику. Происходит усиление роли глобальных продуктовых цепочек, в которых разные звенья находятся в различных регионах мира. Государственная поддержка экспорта на национальном уровне осуществляется продуктовым цепочкам с наибольшим экспортным потенциалом.

Анализ зарубежного опыта государственной поддержки экспорта продукции АПК показывает, что большая часть поддержки оказывается на национальном уровне, на региональном – лишь малая часть.

Все инструменты государственной поддержки экспорта продукции сельского хозяйства в зарубежных странах можно подразделить на два вида: финансовые и нефинансовые (рисунок 6) [58].

На региональном уровне поддержка заключается преимущественно в нефинансовых мерах, в частности – информационная поддержка и консультирование, анализ рынков сбыта, поддержка выставок, бизнес-миссии, деловые поездки.

Нефинансовая поддержка осуществляется преимущественно с помощью разработки стратегий, федеральных и региональных программ. Финансовая поддержка предоставляется экспортерам в форме льготного кредитования, страхования и экспортных гарантий и льготного налогообложения (освобождение от уплаты НДС, возмещение налогов, освобождение от налоговых проверок).

Глобализация рыночной экономики и наращивание экспортного потенциала отечественного АПК обуславливают необходимость проработки механизмов защиты доходов сельскохозяйственных товаропроизводителей и экспортеров. Например, в зарубежных странах широко используется страхование доходов посредством использования фьючерсных контрактов.

Рассмотрим подробнее опыт поддержки агропродовольственного экспорта в некоторых странах.



Рисунок 6 – Меры поддержки экспорта сельскохозяйственной продукции в зарубежных странах

Бразилия является одним из ведущих мировых экспортеров продукции растениеводства и продуктов ее переработки (первое место по экспорту тростникового сахара, этанола, кофе, концентрата апельсинового сока, второе – по сое, четвертое – по хлопчатнику). Это стало возможным благодаря целенаправленной поддержке сельхозпроизводства, отличием которой выступает отсутствие его субсидирования. Основными направлениями поддержки являются финансирование научно-исследовательских, опытно-конструкторских разработок (НИОКР), коммерциализация технологических инноваций, маркетинговая деятельность по продвижению продукции, проведение рекламных кампаний, выставок, ярмарок и т.д.

Повышением экспортного потенциала сельскохозяйственной продукции страны занимаются ряд правительственных организаций:

Министерство земледелия, животноводства и продовольственного снабжения, Министерство аграрного развития, Министерство иностранных дел, Министерство экономического развития, промышленности и торговли. В структуре последнего функционирует Бразильское агентство по торговле и содействию инвестициям (Brazilian Trade and Investment Promotion Agency (ApexBrasil) со штатом из 350 сотрудников и 6 представительств за рубежом. В структуре Министерства иностранных дел выделены штатные единицы 8 сельскохозяйственных атташе. Они работают в Буэнос-Айресе (Аргентина), Вашингтоне (США), Москве (Россия), Токио (Япония), Пекин (КНР), Претория (ЮАР), а также в Брюсселе, при Европейском союзе, в Женеве, при Всемирной организации торговли [98].

За последнее десятилетие в Бразилии достигнуты высокие результаты в расширении посевных площадей, повышен уровень продовольственной безопасности страны. Господдержка отрасли осуществляется преимущественно в кредитно-гарантийной форме. Существующее законодательство позволяет активное вмешательство государства в кредитный сектор: фермерам субсидируют процентные ставки. Еще одна особенность заключается в наличии в стране обязательного требования к кредитным организациям предоставлять кредиты сельхозтоваропроизводителям в размере не менее 29% своих депозитов. Также реализуется Национальная программа по укреплению семейного сельского хозяйства Бразилии, в рамках которой мелким семейным фермерским хозяйствам предоставляются займы на льготных условиях.

По структуре экспорта Бразилия схожа с Россией – там также наибольший удельный вес принадлежит продукции с низкой добавленной стоимостью (соевые бобы, сахар-сырец). Поэтому в стране в настоящее время главной целью развития экспорта считается локализация глубокой переработки сырья. Главным образом это реализуется за счет развития животноводства – мясного скотоводства, свиноводства, птицеводства [95].

Большую роль в развитии экспорта играют также правительства штатов Бразилии, специализирующихся на производстве тропических плодов, которыми заключаются прямые соглашения на поставку свежих фруктов в ряд европейских государств. Это стимулировало развитие тропического плодоводства в штатах. И в начале 2000-х гг. был построен крупный океанский порт Песем, средний срок доставки грузов из которого в порты Европы составляет 7 дней. Сооружали порт на государственные средства в рамках правительственного проекта.

Сельское хозяйство США, благодаря наличию высокопроизводительного и эффективного сельскохозяйственного производства, обладает хорошим экспортным потенциалом. В общей стоимости товарного экспорта страны доля сельского хозяйства составляет 10-15%. Экспортируется преимущественно продукция растениеводства: пшеница, соя, кукуруза. Удельный вес США в мировом экспорте фуражного зерна – 60%, пшеницы – 30%, сои – 70% [105].

Один из инструментов государственной поддержки экспорта в США – это «checkoffprogram», в рамках которого отраслевыми сельскохозяйственными фондами развития, науки и информации производится сбор средств от оптовых перекупщиков, переработчиков и экспортеров продукции при реализации сельхозтоваропроизводителем своей продукции. Аккумулированные средства фондов не облагаются налогами и расходуются на поддержку маркетинговой деятельности, науки и информационно-консультационной деятельности посредством отраслевого совета. Данный механизм в стране функционирует уже на протяжении 30 лет и оказывает существенное воздействие на рост экспорта сельхозпродукции.

Экспорт аграрной продукции в США поддерживает Зарубежная сельскохозяйственная служба (USDA's Foreign Agricultural Service) в составе Министерства сельского хозяйства США, которая оказывает услуги национальным экспортерам сельхозпродукции, продукции рыболовства и лесных товаров. Служба включает в себя аппарат международных

представительств (около 100 представительств в 72 странах). USDA'S FAS занимается предоставлением ряда нефинансовых инструментов поддержки: информационно-консультационные и маркетинговые услуги начинающим экспортерам, торгово-политическое обеспечение сельскохозяйственного экспорта, сбор и анализ рыночной информации, консультирование, развитие бренда, техническая поддержка.

Экспортная политика Канады реализуется совместными усилиями государственных организаций как на уровне федерального правительства, так и правительства провинций на основе соглашений, призванных эффективно реализовывать национальные программы и решать вопросы регионального значения. Государственные программы разрабатываются под руководством Министерства торговли (TradeCommissionerService – TCS), задачами которого являются налаживание международных контактов, консультация бизнеса, финансовая поддержка.

При поддержке Министерства торговли в Канаде было создано множество программ, которые оказывают как финансовую поддержку (предоставление кредитов, грантов), так и не финансовую (продвижение бренда, анализ рынка, предоставление справочных материалов). Особое внимание уделяется программам, которые направлены на снижение рисков сельскохозяйственной деятельности (AgriInvest, AgriInsurance, AgriStability). В рамках этих программ, которые осуществляются как на федеральном, так и на региональном уровнях, фермеры имеют право получить компенсацию за потерю урожая, а также хеджировать риски.

Региональная поддержка АПК предлагает собственные программы развития экспорта, которые могут осуществляться независимо от Министерства торговли, и проводятся непосредственно при поддержке регионального правительства. Данные проекты предоставляют в большинстве своем нефинансовую поддержку (консультирование, анализ рынков сбыта, диагностика бизнеса) [7].

Еще одним примечательным примером реализации поддержки экспорта продукции АПК на региональном уровне является программа «Коридоры экспорта» (COREX, Lescorridorsd'exportation), созданная по инициативе Торгово-промышленной палаты провинции Квебек для поддержки квебекских предпринимателей в развитии рынка сбыта на Северо-Востоке США. Программа COREX включает в себя диагностику, составление бизнес-планов, поиск партнеров и поставщиков, поиск и развитие торговых каналов, доступ к ресурсам и участие в мероприятиях.

Поддержкой экспорта во Франции занимается Министерство экономики и финансов. Существенная поддержка сельского хозяйства Франции оказывается Европейским союзом, в частности, на финансирование Программы Lapolitiqueagricolescommune в рамках страны ежегодно выделяют 9,1 млрд евро. Программа включает различные проекты по финансированию фермеров: зеленые выплаты, перераспределительные выплаты, помощь молодым фермерам.

На федеральном уровне работают два больших проекта: Фонд изучения и содействия частному сектору (FASEP) и BusinessFrance, которые предоставляют масштабную финансовую (субсидии, кредитование) и консультационную поддержку.

Примечателен опыт Франции с точки зрения транслирования инструментов по поддержке экспорта АПК на уровень регионов. Так, Торгово-промышленная палата Франции (LaChambredecommerceetd'industriedeFrance, CCI) активно взаимодействует с местными властями на региональном уровне, поддерживая инициативы по созданию на местах региональных программ продвижения экспорта. В целом ТПП Франции предоставляет финансовую поддержку как на национальном уровне, так и на региональном, отличие состоит только в фокусе региона на партнерах и продуктах для экспорта [14].

Политика в сфере сельского хозяйства Испании во многом соответствует общему направлению политики ЕС: страны скоординированы

и направлены на общую цель, связанную с повышением эффективности АПК. Несмотря на наличие европейских институтов поддержки сельского хозяйства, Испания проводит и собственную политику помощи фермерам. Так, например, молодые фермеры имеют возможность получить дополнительную поддержку в первые 5 лет сельскохозяйственной деятельности в размере отчислений 25% от потраченной суммы. Финансовая помощь предоставляется не только с помощью прямого государственного финансирования, но и с помощью кредитных организаций. Важную роль играет Государственный кредитный институт Испании (ICO, *Instituto de Crédito Oficial*). Этот институт выдает экспортные займы и финансирует зарубежные инвестиции испанских компаний, в том числе работающих в сфере АПК, что стимулирует экспорт сельскохозяйственной продукции. Кроме этого, на территории страны действует Испанская государственная компания по страхованию экспортных кредитов (*CESCE, Compañía Española de Seguros de Crédito a la Exportación*), которая ориентирована на диверсификацию риска, связанного с экспортной деятельностью.

Среди региональных институтов, предоставляющих нефинансовую помощь, примечателен опыт Института экспорта Валенсии (*IVEX, El Instituto Valenciano de la Exportación*). Как и большинство исследовательских институтов, Институт экспорта Валенсии проводит анализы различных рынков, консультирует и обучает местные компании, что позитивно сказывается на их конкурентоспособности.

Также в стране важную роль играют агропромышленные кооперативы. На долю кооперативного сектора приходится значительная часть производственных, промышленных и коммерческих соглашений как в количественном, так и в качественном отношении. Этот сектор включает 3844 кооператива, из которых немногим менее 3400 являются фермерскими кооперативами, а остальные – сельскохозяйственными производственными кооперативами. Именно поэтому на территории страны особую роль играет Сельскохозяйственное кооперативное движение Испании (*Agri-*

foodCooperativesSpain). Это движение использует различные меры поддержки коопераций в АПК на территории страны. Такая форма организации и ее поддержки позволяет повысить эффективность используемых ресурсов [62].

Поддержка экспорта продукции АПК Германии обеспечивается через Министерство экономики и энергетики на федеральном уровне. Отраслевое министерство, Федеральное министерство продовольствия и сельского хозяйства Германии, поддерживают программы сельского хозяйства, а также совместно с Министерством экономики и энергетики продвигают экспорт немецкой сельскохозяйственной продукции. Министерство через внешнеторговые палаты и GermanyTrade&Invest (GTAI, Поддержка инвестиций и торговли в Германии) предоставляет нефинансовую поддержку, к которой относятся консультирование, юридическая поддержка, анализ рынка. GTAI представляет собой мощную корреспондентскую сеть агентств (около 50).

Региональное финансирование также развито за счет ярко выраженного федеративного устройства с децентрализованной властью. Так, в Баварии существует Министерства экономики и средств массовой информации, энергетики и технологий, которое развивает экспорт АПК в регионе. При поддержке Министерства реализуется Программа «Экспорт Баварии» (ExportBavaria 3.0 –GoInternational), предоставляющая безвозвратное финансирование (субсидии на оплату расходов), а также нефинансовую поддержку (услуги переводчиков, сертификация продукции, реклама товаров) [86].

Один из крупнейших экспортеров сельскохозяйственной продукции в Евросоюзе – это Нидерланды. Объем продовольственных товаров, произведенных в стране, хватает для удовлетворения потребностей 25 млн человек, при том, что численность населения 17 млн. Таким образом, экспорт продукции сельского хозяйства Нидерландов составляет 75% от валового производства. Экспортной политикой в области сельского хозяйства

занимается Министерство сельского хозяйства, охраны природы и контроля за качеством продовольствия Нидерландов (TheMinistryofAgriculture, NatureandFoodQuality). Экспорт сельскохозяйственной продукции 22% всего экспорта, показатели ежегодно растут. При поддержке Министерства развиваются региональные программы поддержки экспорта, которые предлагают как финансовую помощь (в виде кредитов), так и широкий спектр нефинансовых инструментов поддержки (изучение рынков сбыта, консультирование, поиск партнеров и разработка стратегии бизнеса).

Политика Китая может быть охарактеризована как оказывающая активную поддержку экспорту товаров, в том числе и агропромышленного комплекса, в рамках внутреннего и фискального управления. Существуют несколько основных направлений этой политики. Первым и наиболее важным для АПК является льготное налогообложение соответствующей продукции, а также послабления для её покупателей, а именно: сельскохозяйственная продукция не облагается НДС, а налогоплательщики, закупающие ее у сельскохозяйственных кооперативов, получают право на 13%-й налоговый вычет по подоходному налогу. Купля-продажа сельскохозяйственной продукции и оборудования в рамках таких кооперативов не облагается НДС и сборами.

Вторым основным направлением поддержки является прямое финансирование производства сельскохозяйственной продукции, а также закупки сельскохозяйственного оборудования. Государственное субсидирование покрывает собой большую часть стоимости сельскохозяйственной техники, около 75% страховых взносов, компенсирует стоимость техники, списанной по причине износа, а также затраты на повышение эффективности использования земель. Финансирование осуществляется преимущественно из регионального бюджета, а также с помощью основных коммерческих банков, в особенности AgriculturalBankofChina (ABC) и InternationalCommercialBankofChina (ICBC). В рамках программы поддержки сельского хозяйства банки также

предоставляют ссуды под низкий процент, однако в связи с тем, что по китайским законам земля арендуется у государства, а не находится во владении, заёмщикам зачастую трудно предоставить что-то в качестве залога, и в итоге они вынуждены брать кредит в кооперативе [62].

Третьим направлением является непосредственное активное продвижение китайской продукции на экспорт посредством таких инструментов, как кредитно-гарантийная поддержка производителей, организация специализированных выставок, компенсация китайским компаниям стоимости участия в них, изучение рынков сбыта и продвижение национальных и региональных брендов на этих рынках.

Анализ зарубежного опыта государственной поддержки агропродовольственного экспорта показал, что во многих странах в данном направлении усиливается роль научно-исследовательских организаций, развиваются международные исследовательские проекты. Кооперация и интеграция национальных и иностранных сельхозтоваропроизводителей позволяет диверсифицировать структуру экспорта, создавать перерабатывающие мощности за рубежом. Цель такой кооперации заключается в устранении торговых барьеров и снижении транспортных расходов. Особое внимание государство стало уделять маркетинговой деятельности, консалтингу, совершенствованию информационно-аналитических ресурсов для экспортеров, оценке вероятных рисков экспортной деятельности.

Механизмы господдержки экспорта продукции АПК в странах с развитой рыночной экономикой весьма разнообразны и основываются на организационных и экономических инструментах поддержки, которые, в свою очередь, согласованы с нормами и правилами Всемирной торговой организации.

На внешнеторговую деятельность в АПК в последнее время существенное влияние стали оказывать негосударственные институты (торгово-промышленные палаты, ассоциации и союзы экспортеров). При

этом происходит смещение поддержки агропродовольственного экспорта в сторону использования нефинансовых инструментов.

2 СОВРЕМЕННЫЙ УРОВЕНЬ И ТЕНДЕНЦИИ РАЗВИТИЯ ЭКСПОРТА ПРОДУКЦИИ РАСТЕНИЕВОДСТВА И ЕГО ГОСУДАРСТВЕННОЙ ПОДДЕРЖКИ В НОВОСИБИРСКОЙ ОБЛАСТИ

2.1 Оценка современного уровня развития отрасли растениеводства

Новосибирская область занимает третье место в Сибирском Федеральном округе по численности населения и одно из ведущих мест по производству основных видов сельскохозяйственной продукции. Численность населения области на начало 2019 г. составила 2793,4 тыс. человек, в том числе в сельской местности – 583,2 тыс. По сравнению с 2018 г. численность населения возросла на 4,6 тыс. человек или 0,2%, сельского – снизилась на 1,3 тыс. человек или также 0,2% [31].

В аграрном секторе экономики области функционируют организации различных организационно-правовых форм и форм собственности. К концу 2018 г. в области насчитывалось 152 сельскохозяйственных организации, не относящихся к субъектам малого предпринимательства, около 500 малых, микро и прочих предприятий, немногим менее 4 тыс. крестьянских (фермерских) хозяйств и индивидуальных предпринимателей, 291,7 тыс. семей, имеющих личные подсобные хозяйства и земельные наделы [18].

В таблице 1 представлена динамика показателя индекса физического объема продукции растениеводства в России, Сибирском федеральном округе и его субъектах.

Если в целом по стране индекс производства продукции растениеводства снизился с 105,4% в 2014 г. до 97,6% в 2018 г., то в Сибирском федеральном округе наблюдалась обратная тенденция – рост 14,3 п.п.

Таблица 1 –Динамика индекса физического объема продукции растениеводства, %

Субъект РФ	2014 г.	2015 г.	2016 г.	2017 г.	2018 г.	2018 г. к 2014 г., п.п.
Российская Федерация	105,4	102,1	107,8	103,3	97,6	-7,8
Сибирский федеральный округ	88,2	103,8	108,8	104,7	102,5	14,3
Республика Алтай	92,6	93,2	112,9	94,4	95,8	3,2
Республика Тыва	79,5	85,4	114,8	106,9	117,4	37,9
Республика Хакасия	106,9	79,2	105,5	101	105,9	-1
Алтайский край	74,1	116,8	124,9	105	104,3	30,2
Красноярский край	96	98,8	103,2	86,2	109,9	13,9
Иркутская область	102,4	81,2	113,5	101,3	100,7	-1,7
Кемеровская область	101,9	101,4	97,6	104,7	100,5	-1,4
Новосибирская область	86,1	111,8	99,9	116,9	98,0	11,9
Омская область	89,3	103,4	100,3	110,6	101,8	12,5
Томская область	92,2	103,4	103	109,9	95,6	3,4

Наибольший вклад в увеличение данного показателя внесли такие субъекты РФ, как Республика Тыва (+37,9 п.п.), Алтайский (+30,2) и Красноярский края (+13,9), Новосибирская (+11,9) и Омская области (+12,5).

В Новосибирской области индекс физического объема продукции растениеводства в 2018 г. снизился по отношению к предыдущим годам и составил 98%.

Общая земельная площадь, находящаяся в пользовании у хозяйств области, в период с 2014 по 2018 гг. незначительно сократилась – на 0,2% и составила на конец 2018 г. 10245,6 тыс. га (таблица 2). Это связано с сокращением общего количества сельхозтоваропроизводителей.

Сельскохозяйственные угодья в 2018 г. занимали 73% общей земельной площади, или 7540 тыс. га. Их площадь за исследуемый период не изменилась. В структуре сельхозугодий 47,7% принадлежат пашне (3600,2 тыс. га). Площадь кормовых угодий в 2018 г. составляла 3841,3 тыс. га, залежей – 65,3, многолетних насаждений – 33,2.

Таблица 2 – Показатели землепользования в хозяйствах Новосибирской области, тыс. га

Показатели	2014 г.	2015 г.	2016 г.	2017 г.	2018 г.	2018 г. к 2014 г., %
Общая земельная площадь	10263,9	10263,1	10259,2	10258,9	10245,6	99,8
в т.ч. сельхозугодья	7540,5	7540,0	7539,3	7538,7	7540	100,0
Из них пашня	3599,2	3599,5	3599,3	3599,8	3600,2	100,0
Пашня в % к сельхозугодьям	47,7	47,7	47,7	47,8	47,7	100,0
Кормовые угодья	3842,6	3842,3	3841,5	3840,4	3841,3	100,0
Залежи	65,5	65,0	65,3	65,3	65,3	99,7
Многолетние насаждения	33,2	33,2	33,2	33,2	33,2	100,0

Производство зерновых культур в хозяйствах всех категорий в 2018 г. составило 2494,7 тыс. т, что на 39,7% выше аналогичного показателя 2014 г. В структуре зерновых наибольший рост показали такие культуры, как гречиха (в 4,9 раза), горох (в 2,5 раза), пшеница (на 42,2%). В тоже время произошло уменьшение валового сбора ржи на 15%, проса – на 32,3, тритикале – на 38,5. Пшенице принадлежат 66% валового сбора зерновых и зернобобовых культур.

Валовой сбор масличных культур в 2018 г. увеличился по отношению к 2014 г. в 4,3 раза до 156,9 тыс. т. Производство льноволокна значительно сократилось – на 96,2%.

Производство картофеля в исследуемый период сократилось незначительно – на 1,1%, до 315,9 тыс. т. Сельскохозяйственные организации производили лишь 18,2% картофеля.

Валовой сбор овощей также сократился – на 4,3%, до 315,9 тыс. т. При этом в сельскохозяйственных организациях данный показатель вырос на 47,9%, до 50,3 тыс. т. Здесь производили 35% овощей.

По производству кормовых культур произошло увеличение: кукурузе на корм – на 71,5%, однолетним травам – на 30,5, многолетним травам – на 31.

Валовой сбор плодов и ягод в 2018 г. увеличился по отношению к 2014 г. на 5,2% и составил 8,1 тыс. т (таблица 3).

Таблица 3 – Производство продукции растениеводства в хозяйствах всех категорий в Новосибирской области, тыс. т

Культура	2014 г.	2015 г.	2016 г.	2017 г.	2018 г.	2018 г. к 2014 г., %
Зерновые, всего	1785,2	2197,1	2344,7	2824,6	2494,7	139,7
В т.ч. пшеница	1163,4	1521,6	1551,5	1879,2	1654,9	142,2
рожь	27,3	35,3	28,2	25,9	23,2	85,0
просо	0,3	0,5	0,6	0,04	0,2	66,7
гречиха	6,4	10,9	23,5	55,8	31,1	485,9
тритикале	6,5	8,8	5,4	6,7	4,0	61,5
ячмень	274,3	294,7	325,3	367,2	341,3	124,4
овес	267,7	268,1	325,0	357,0	331,7	123,9
зернобобовые	37,8	56,2	81,3	121,6	93,2	246,6
в т.ч. горох	35,5	54,2	77,5	114,3	86,2	242,8
Технические культуры						
льноволокно	5,2	3,4	0,03	-	0,2	3,8
масличные культуры	36,2	42,0	53,7	106,7	156,9	433,4
в т.ч. подсолнечник	3,8	4,3	7,3	10,1	5,1	134,2
Картофель, всего	319,4	350,3	297,4	303,5	315,9	98,9
В т.ч. в сельскохозяйственных организациях	31,0	43,4	47,6	58,5	57,6	185,8
Овощи, всего	150,5	136,3	132,1	144,8	144,1	95,7
В т.ч. в сельскохозяйственных организациях	34,0	32,5	34,8	47,9	50,3	147,9
Кормовые культуры						
В т.ч. кукуруза на корм	365,4	704,3	774,7	630,8	626,8	171,5
однолетние травы	314,6	386,1	454,2	370,8	410,7	130,5
многолетние травы	341,5	382,7	410,3	362,2	447,3	131,0
Плоды и ягоды	7,7	8,7	8,9	7,4	8,1	105,2

Рост валового сбора продукции растениеводства в Новосибирской области сдерживается сокращением посевных площадей (таблица 4).

Посевная площадь в период с 2014 по 2018 гг. сократилась на 6,3%, или на 149,8 тыс. га. Наибольшее сокращение произошло по таким культурам, как

рожь – на 38,8%, тритикале – 25,8, ячмень – 20, картофель – 20 и силосные – 32,3.

Таблица 4 – Посевные площади в хозяйствах всех категорий Новосибирской области, тыс. га

Культура	2014 г.	2015 г.	2016 г.	2017 г.	2018 г.	2018 г. к 2014 г., %
Вся посевная площадь	2376,4	2326,3	2340,5	2380	2226,6	93,7
Зерновые культуры, всего	1548,2	1518	1556,1	1605,4	1403,3	90,6
из них						
пшеница	1031,5	1060,7	1099	1075,2	927	89,9
рожь	17,17	20,5	15,96	15,85	10,5	61,2
гречиха	12,85	9,93	18,91	48,67	31,72	246,8
тритикале	3,1	5,33	4,03	3,96	2,3	74,2
ячмень	224,03	180,7	176,8	185,9	179,2	80,0
овес	225,6	161,9	151,96	154,07	192,3	85,2
зернобобовые культуры, всего	32,54	35,24	41,9	60,91	54,2	166,6
в т.ч. горох	30,5	33,7	39,6	54,98	46,88	153,7
Технические культуры	92,29	73,36	58,15	82,68	140,1	151,8
Масличные, всего	86,83	71,76	57,07	82,24	139,07	160,2
в т.ч. подсолнечник на зерно	13,81	9,06	11,64	13,84	11,4	82,5
рапс	65,57	57,87	38,84	50,95	99,7	152,1
Картофель	25,87	24,41	22,95	21,19	20,7	80,0
Овощи	5,19	4,7	4,42	4,41	4,45	85,7
Кормовые культуры, всего	704,79	703,84	698,78	666,27	658,02	93,4
в т.ч. кукуруза на силос и зеленый корм	36,84	42,19	42,18	39,91	42,55	115,5
другие силосные культуры	8,21	6,08	7,42	5,9	5,56	67,7
однолетние травы	291,05	291,88	285,11	263,96	261,26	89,8
многолетние травы	368,64	363,65	363,98	356,41	348,12	94,4

Наибольшее увеличение посевной площади произошло под гречихой – в 2,5 раза, зернобобовыми – на 66,6%, масличными – на 60,2.

В 2018 г. структура посевных площадей выглядела следующим образом (рисунок 7). Под зерновыми культурами было занято 63%, кормовыми – 30, техническими – 6, картофелем и овощами – 1.



Рисунок 7 – Структура посевных площадей в хозяйствах Новосибирской области в 2018 г.

Низкая степень диверсификации сельскохозяйственных культур является одной из проблем отрасли растениеводства региона, которая тормозит развитие экспорта высокомаржинальных культур. Необходимо увеличение посевных площадей под такими наиболее экспортоориентрованными культурами, как рапс и соя.

Увеличение валового сбора сельскохозяйственных культур в 2014-2018 гг. произошло преимущественно за счет роста их урожайности. Урожайность зерновых в целом в хозяйствах всех категорий увеличилась на 50,4%, до 18,2 ц/га, в т.ч. в сельскохозяйственных организациях – на 54,1%, до 18,8 ц/га. Наибольший рост в структуре зерновых показала яровая пшеница – 55,2%. Снижение урожайности произошло только по льноволокну – на 55%, до 4,9 ц/га (таблица 5).

Урожайность масличных культур увеличилась в 2 раза, до 11,8 ц/га. Данный показатель близок к урожайности масличных культур на юге России, что говорит об эффективности используемых технологий.

Таблица 5 – Урожайность сельскохозяйственных культур в хозяйствах всех категорий и сельхозорганизациях, ц/га

Культура	2014 г.	2015 г.	2016 г.	2017 г.	2018 г.	2018 г. к 2014 г., %
Зерновые культуры (в массе после доработки), всего	12,1	14,5	15,1	17,7	18,2	150,4
в т.ч. в сельхозорганизациях	12,2	14,6	15,4	18,1	18,8	154,1
из них пшеница яровая	11,6	14,1	14,1	17,4	18,0	155,2
рожь озимая	15,9	17,3	17,7	16,4	22,1	139,0
ячмень	12,9	16,5	18,5	19,9	19,5	151,2
овес	12,4	13,1	16,5	16,9	17,6	141,9
просо	4,9	11,1	10,1	2,5	5,8	118,4
гречиха	6,4	11,2	12,4	11,6	9,8	153,1
зернобобовые	12,0	15,9	19,6	20,4	18,2	151,7
Льноволокно	10,9	10,9	2,6	-	4,9	45,0
Масличные, всего	5,5	6,6	9,6	13,1	11,8	214,5
в т.ч. подсолнечник на зерно	3,6	5,2	6,6	7,5	5,4	150,0
Картофель, всего	124	143	128	139	154	124,2
в т.ч. в сельхозорганизациях	142	180	179	208	200	140,8
Овощи открытого грунта, всего	261	251	261	265	268	102,7
в т.ч. в сельхозорганизациях	299	337	292	308	339	113,4
Кукуруза на силос и зеленый корм	100	167	185	158	146	146,0
Другие силосные культуры	78	106	113	91	94	120,5
Однолетние травы на сено	9,0	14,7	15,7	10,8	12,1	134,4
Многолетние травы на сено	10,7	12,3	12,4	11,8	14,5	135,5
Естественные сенокосы на сено	8,5	8,6	9,9	8,0	10,8	127,1

Рост показателя урожайности сельскохозяйственных культур происходит преимущественно за счет внесения минеральных и органических удобрений (таблица 6).

Таблица 6 – Внесение удобрений в сельхозорганизациях
Новосибирской области под сельскохозяйственные культуры

Показатели	2014 г.	2015 г.	2016 г.	2017 г.	2018 г.	2018 г. к 2014 г., %
Внесено органических удобрений, всего тыс. т	1182,6	1136,1	1294,5	1476,6	1490,4	126,0
в расчете на 1 га посева, т	0,7	0,7	0,8	0,98	1,0	142,9
на 1 га удобренной площади, т	10,7	12,6	10,4	12,0	12,4	115,9
из них под посевы						
зерновых культур	6,8	8,4	7,1	6,6	7,7	113,2
Овощей	-	-	-	-	-	-
кормовых культур	29,2	28,9	21,8	36,3	40,8	139,7
Внесено минеральных удобрений в пересчете на действующее вещество, тыс. т	96,3	102,6	129,8	138,5	132,2	137,3
в т.ч. азотных	70,2	85,6	104,3	105,0	101,7	144,9
калийных	6,1	5,5	7,9	10,5	10,3	168,9
фосфорных, включая фосфорную муку	20,0	11,5	17,6	23,0	20,2	101,0
Удельный вес внесенных минеральных удобрений по видам, %						
Азотных	73,4	84,2	81,1	76,2	77,6	105,7
Калийных	5,6	4,5	5,2	7,1	6,9	123,2
Фосфорных	21,0	11,3	13,7	16,7	15,5	73,8
Внесено минеральных удобрений на 1га всей посевной площади, кг	5,6	8,9	8,1	9,1	9,0	160,7
в т.ч. удобренной	36,0	36,9	42,1	43,7	43,0	119,4
из них под посевы						
зерновых культур	36,0	35,6	40,0	40,5	40,2	111,7
льна-долгунца	64,4	42,6	-	-	-	-
Картофеля	154,1	124	165,1	53,4	263,0	170,7
Овощей	152,1	141,9	205,7	444	332,3	218,5
кормовых культур, всего	30,0	31,2	33,2	36,4	37,6	125,3
в т.ч. кукурузы	41,5	36,9	30,3	32,8	47,4	114,2
сеяных трав (однолетних и многолетних)	12,9	26,7	35,9	38,7	36,4	282,2

Объем внесения органических удобрений в сельскохозяйственных организациях в 2014-2018 гг. увеличился на 26%, до 1490,4 тыс. т, или 1 т в расчете на 1 га посевной площади. Внесение органических удобрений под зерновыми культурами увеличилось на 13,2%, кормовыми – на 39,7%.

Применение минеральных удобрений в 2018 г. увеличилось по отношению к 2014 г. на 37,3%, в т.ч. азотных – на 44,9, калийных – на 68,9, фосфорных – на 1. Больше всего в почву вносятся азотных удобрений. Под посевы зерновых культур внесение удобрений увеличилось на 11,7%, картофеля – 70,7, овощей – в 2,2 раза, кормовых культур – на 25,3%.

В структуре валового производства продукции сельского хозяйства 41% принадлежит продукции растениеводства, 59% – животноводства.

Таблица 7 – Валовая продукция сельского хозяйства Новосибирской области, млн руб.

Продукция	2014 г.	2015 г.	2016 г.	2017 г.	2018 г.	2018 г. к 2014 г., %
Хозяйства всех категорий						
Всего продукции	63759,1	75228,6	78482,8	81100,6	77731,8	121,9
в т.ч. растениеводства	24225,1	32772,0	33720,5	34747,1	32091,9	132,5
животноводства	39534,0	42456,6	44762,3	46353,5	45639,9	115,4
Сельскохозяйственные организации						
Всего продукции	40260,4	47929,4	51113,4	54254,5	52655,5	130,8
в т.ч. растениеводства	13421,3	18339,6	19896,2	20706,5	19249,9	143,4
животноводства	26839,1	29589,8	31217,2	33548,0	33405,6	124,5
Хозяйства населения						
Всего продукции	19677,8	21135,2	20072,2	19544,6	18413,0	93,6
в т.ч. растениеводства	7541,5	9024,4	7540,8	7840,9	7322,2	97,1
животноводства	12136,3	12110,8	12531,4	11703,7	11090,8	91,4
Крестьянские (фермерские) хозяйства						
Всего продукции	3821,0	6164,0	7297,2	7301,5	6663,2	174,4
в т.ч. растениеводства	3262,4	5408,0	6283,5	6199,7	5519,8	169,2
животноводства	558,6	756,0	1013,7	1101,8	1143,4	204,7

Валовой объем производства продукции сельского хозяйства в 2018 г. в хозяйствах всех категорий области составил 77731,8 млн руб., в т.ч. растениеводства – 32091,9, животноводства – 45639,9 (таблица 7).

В хозяйствах всех категорий в 2018 г. произошел рост валовой продукции сельского хозяйства на 21,9% по отношению к 2014 г.

В сельскохозяйственных организациях производится 68% валовой продукции, в т.ч. 60% продукции растениеводства. Производство продукции растениеводства в сельхозорганизациях увеличилось в 2018 г. по отношению к 2014 г. на 43,4% и достигло значения в 19249,9 млн руб. В хозяйствах населения произошло снижение производства продукции растениеводства на 2,9%, до 7322,2 млн руб. Здесь производится 22,8% растениеводческой продукции. Крестьянским (фермерским) хозяйствам принадлежит 17,2% валового производства продукции растениеводства и его значение выросло в 2018 г. к 2014 г. на 69,2%, до 5519,8 млн руб.

Рост валовой продукции зернового производства сдерживается ценами на ее реализацию. В период с 2014 по 2018 гг. средняя цена реализации зерна увеличилась на 0,7%, до 6619 руб. за 1 т (таблица 8).

Таблица 8 – Средняя цена реализации основных видов продукции растениеводства в сельскохозяйственных организациях Новосибирской области, руб/т

Культура	2014 г.	2015 г.	2016 г.	2017 г.	2018 г.	2018 г. к 2014 г., %
Зерно	6570	7896	8362	6528	6619	100,7
Картофель	11769	14990	9918	8871	9200	78,2
Овощи	54407	68201	70695	69235	83341	153,2

Средняя цена реализации картофеля в 2018 г. снизилась к 2014 г. на 21,8%, до 9200 руб/т, овощей – увеличилась на 53,2%, до 83341 руб/т.

Таким образом, объем продукции сельского хозяйства в целом по региону за 2018 г. в фактически действовавших ценах вырос на 1,1% и достиг уровня 77,7млрд руб. В крестьянских (фермерских) хозяйствах и хозяйствах населения объём производства снизился на 2,6 и 2,0 % и составил в

денежном эквиваленте 6,7 и 18,4 млрд руб. соответственно. Сельхозорганизациями региона производится около 68% валовой продукции сельского хозяйства в стоимостном выражении [50].

В основе сельскохозяйственной деятельности лежит земля – сельскохозяйственные угодья. В 2018 г. площадь под ними в организациях и у частных лиц, занимающихся сельскохозяйственным производством, снизилась на 14,1 тыс. га (по данным Управления Росреестра). Этот процесс вызван ростом урбанизации, уменьшением числа землепользователей, а также недостатком у них денежных и технических средств для поддержания сельскохозяйственных угодий в состоянии готовности к использованию [31].

Почти 48% сельскохозяйственных угодий занимает пашня, основная часть которой используется под посевные площади. В 2018 г. уточненная посевная площадь снизилась против 2017 г. на 6,5% и составила 2226,6 тыс. га, из которых 63% были засеяны зерновыми и зернобобовыми культурами, 6,3% – техническими, 1,1% – картофелем и овощами, 29,6% – кормовыми культурами [31].

Среди зерновых культур преобладающие позиции занимают пшеница, ячмень и овес, технических – масличные, овощей – капуста, морковь и свёкла, кормовых – кукуруза на силос, однолетние и многолетние травы [55].

Территория области расположена в зоне рискованного земледелия, поэтому производство продуктов растениеводства находится в сильной зависимости от природно-климатических условий. Это отражается на урожайности сельскохозяйственных культур. Урожайность сельскохозяйственных культур непосредственно зависит также от применения комплекса агротехнических мероприятий, включающего внесение минеральных и органических удобрений [76]. В 2018 г. доля посевов в сельскохозяйственных организациях, под которые были внесены минеральные удобрения, возросла по сравнению с 2017 г. и составила 20,9% против 20,8% от посевной площади, органическими – 8,4% против 8,2%.

Новосибирская область – это регион, имеющий профицит в производстве зерновых и масличных культур, что обуславливает развитие экспорта продукции растениеводства. При этом необходимо развитие не только экспорта пшеницы, но и других культур, например сои и рапса. Это высокомаржинальные и экспортоориентированные культуры, которые востребованы на мировом агропродовольственном рынке. Однако увеличение объемов их производства в регионе требует соответствующей государственной поддержки.

Прогноз производства зерновых и зернобобовых культур на 2021 г. – 2 млн 700 тыс. т, на 2024 г. – 3 млн т. Прирост производства зерна в 2024 г. к 2018 г. прогнозируется в объеме 20,3%, который возможен за счет увеличения урожайности яровой пшеницы, ячменя, кукурузы.

Производство масличных культур в 2024 г. прогнозируется на уровне 342,7 тыс. т (прирост в 2,2 раза) за счет продолжения в Новосибирской области работы по диверсификации посевных площадей, направленной на увеличение площадей под высокомаржинальными экспортноориентированными культурами. В структуре посевных площадей уже увеличена доля рапса ярового, льна масличного, подсолнечника на маслосемена, сои.

2.2 Анализ уровня и направлений государственной поддержки экспорта продукции растениеводства в регионе

Новосибирская область является одним из субъектов Российской Федерации, в котором показатели по увеличению объемов экспортной деятельности не только выполняются в полном объеме, но и превышают запланированные в региональном проекте «Экспорт продукции АПК» значения.

Новосибирская область – логистический центр отгрузки зерна на экспорт. Зерновые и масличные культуры поставляются в Китай, Монголию,

Азербайджан, Литву, Латвию, Иран, Пакистан, Египет и страны Таможенного союза – Беларусь, Казахстан. Основные направления отгрузки зерновых культур внутри Российской Федерации – морской порт г. Новороссийска, г. Санкт-Петербурга, Ленинградская, Липецкая, Тверская, Московская области. География поставок постоянно расширяется.

Продовольственные товары и сельскохозяйственное сырье составляют 7,5% всей экспортной продукции Новосибирской области в 2019 г. (рисунок 8).

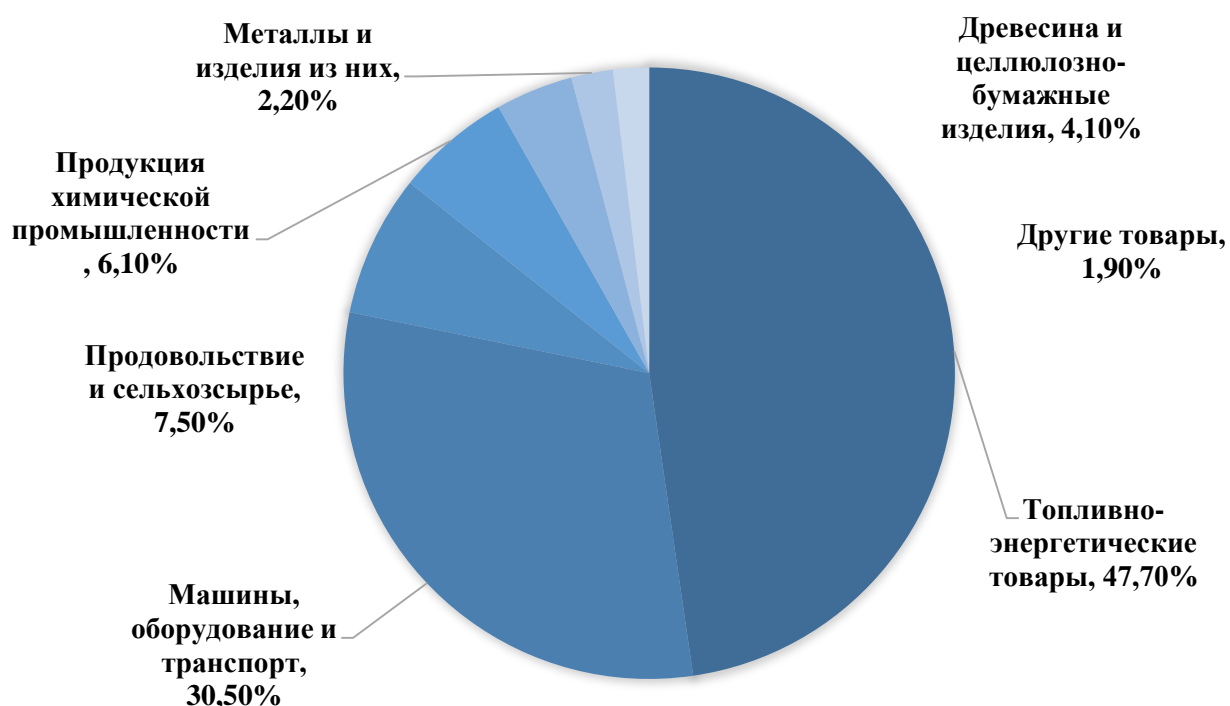


Рисунок 8 – Структура экспортной продукции
Новосибирской области в 2019 г.

Экспорту продовольственных товаров в страны дальнего зарубежья (конфеты, содержащие какао, мука пшеничная, масличные семена, злаки, овощи, разные пищевые продукты) принадлежит 6,0% всего объема, 11,8% – в страны ближнего зарубежья (пшеница, рыба мороженая, водка, разные пищевые продукты) (рост к 2018 г. в 1,6 раза). Общая сумма экспорта продовольственных товаров и сельхозсырья составила в 2019 г. 238453,3 тыс. долл. США.

На рисунке 9 представлена динамика экспорта продовольственных товаров и сельскохозяйственного сырья из Новосибирской области.

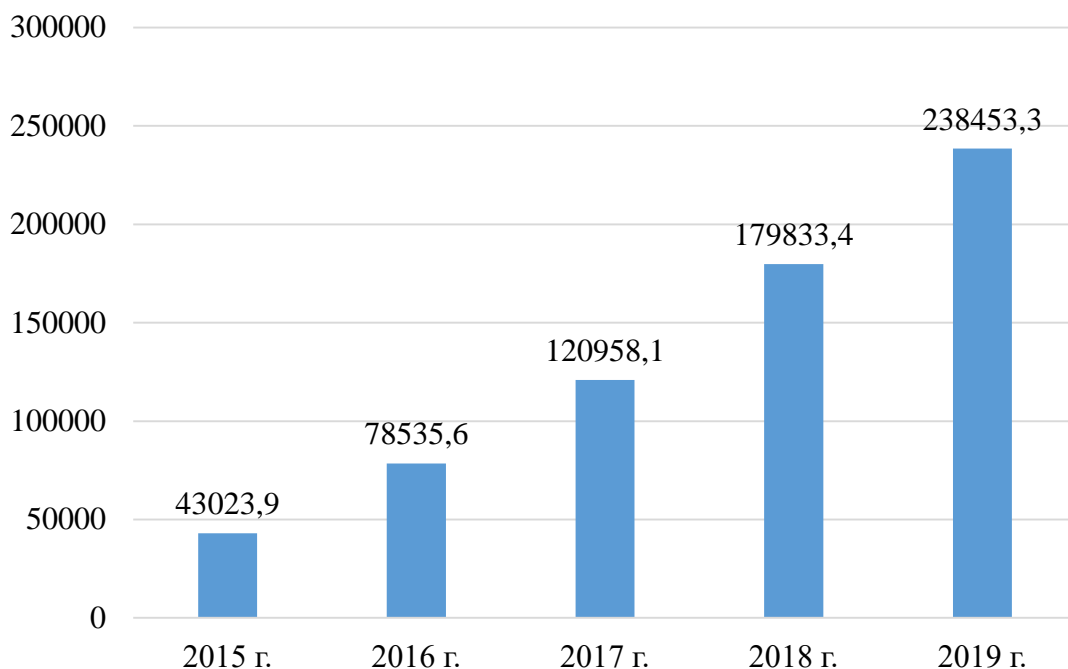


Рисунок 9 – Динамика экспорта продовольствия и сельскохозяйственного сырья из Новосибирской области в 2019 г., тыс. долл. США

Экспорт продовольственных товаров и сельскохозяйственного сырья в стоимостном выражении в период с 2015 по 2019 гг. увеличился в 5,5 раза, с 43 до 238453,3 млн долл. США.

В 2018 г. экспорт сельскохозяйственной и пищевой продукции из региона достиг 180 млн долл. США, превысив на 32 млн запланированные проектом показатели. В 2019 г. плановое годовое значение в 174 млн долл. достигнуто уже в ноябре. Продукция АПК экспортируется в десятки стран, география поставок расширяется. Наиболее привлекательны для новосибирских экспортеров Китай и другие государства Азии: территориально приближенные и очень емкие рынки.

В таблице 9 представлена структура экспорта продовольственных товаров и сельскохозяйственного сырья из Новосибирской области в 2019 г.

Всего в 2019 г. было экспортировано продовольствия и сельскохозяйственного сырья на сумму 238453,3 тыс. долл. США.

Среди экспортируемой продукции растениеводства и продукции ее переработки наибольший удельный вес в общем объеме экспорта продовольствия и сырья принадлежит масличным семенам и плодам – 15%. Данная продукция преимущественно экспортируется в страны дальнего зарубежья.

Таблица 9 – Сумма экспорта продовольственных товаров и сельскохозяйственного сырья из Новосибирской области в 2019 г.

Товары	Всего	Дальнее зарубежье	СНГ
Овощи	14008,2	12537,5	1470,7
Злаки	26306,5	13303,3	13003,2
Продукция мукомольно-крупяной промышленности, солод, крахмалы, инулин, пшеничная клейковина	22587,8	19257,8	3329,9
Масличные семена и плоды, прочие семена, плоды и зерно, лекарственные растения и растения для технических целей, солома и фураж	35423,2	27789,4	7633,8
Сахар и кондитерские изделия из сахара	1931,9	306	1625,8
Готовые продукты из зерна злаков, муки, крахмала или молока, мучные кондитерские изделия	5019,1	2162,5	2856,6
Съедобные фрукты и орехи, кожура цитрусовых плодов или корки дынь	655,8	202,4	453,4

Злаки составляют 11% экспортируемой продукции (50% – в страны дальнего зарубежья, 50 – ближнего). Продукция мукомольно-крупяной промышленности, солод, крахмалы, инулин, пшеничная клейковина занимают 9,5% экспорта. Из них 85% экспортируется в дальнее зарубежье. Овощи составляют 5,9% экспорта продовольствия и сельхозсырья. Преимущественно они экспортируются в дальнее зарубежье. Незначительную долю в экспорте занимают сахар и готовые продукты из зерна злаков, муки, крахмала.

Увеличение экспорта продовольствия и сельхозсырья произошло за счет роста экспорта продукции мукомольно-крупяной промышленности,

злаков и масличных культур. Рост произошел в 3,5; 2,2 и 2,1 раза соответственно в период с 2017 по 2019 гг. В 2019 г. экспортировано злаков на сумму 26,3 млн долл. США, продукции мукомольно-крупяной промышленности – 22,6, масличных семян и плодов – 35,4, овощей – 14,0, готовых продуктов из зерна, злаков, муки и крахмала – 5, фруктов и орехов – 0,7 (рисунок 10).

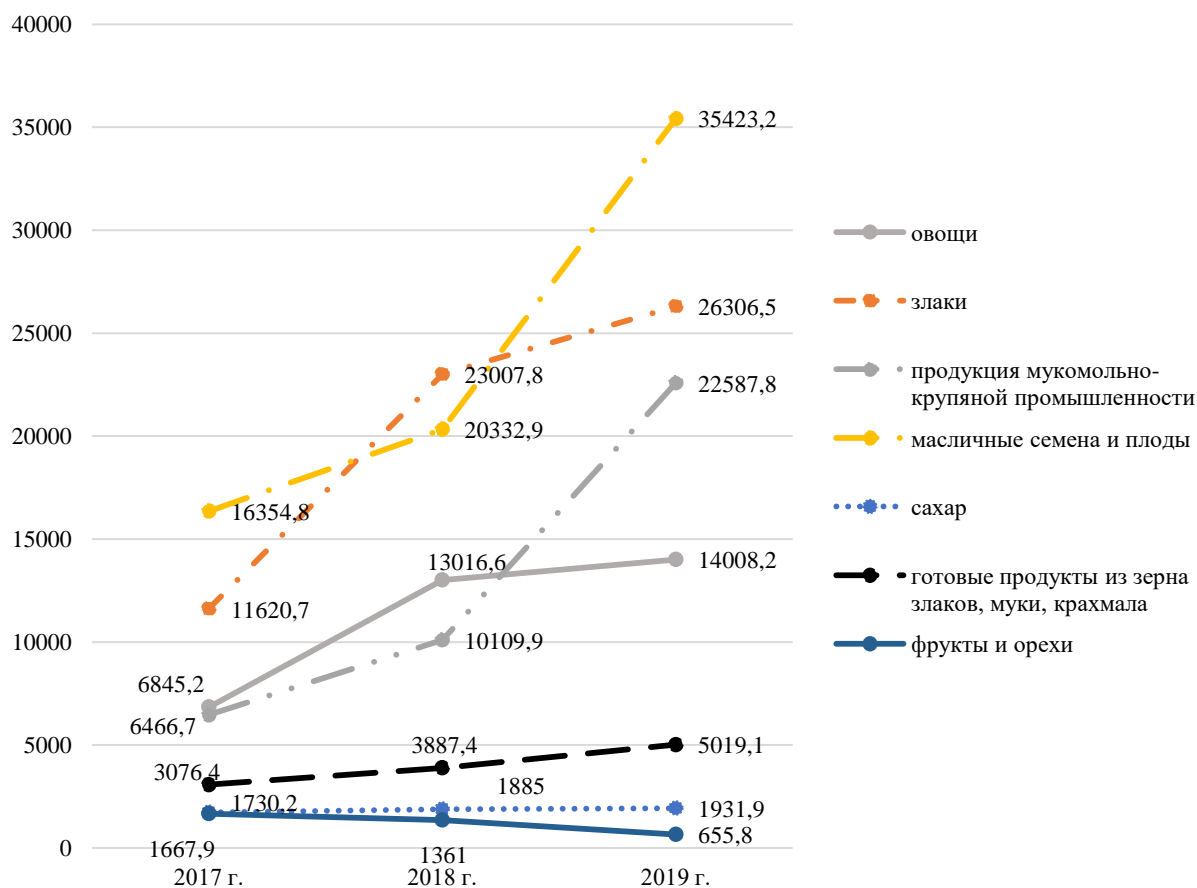


Рисунок 10 – Динамика экспорта товарных групп (продовольствие и сельхозсырье) из Новосибирской области, тыс. долл. США

В структуре регионального экспорта преобладает готовая пищевая продукция: около 40%. Злаки и масличные с территории области успешно экспортируются в Монголию, Китай, Казахстан, а также Азербайджан, Иран, Пакистан, Египет, Беларусь, Литву, Латвию. За несколько последних лет в этом направлении сделан, без преувеличения, рывок: так, в 2018 г. на экспорт

отправлено 459 тыс. т зерновых культур, это в 6,5 раза выше уровня 2017 г. и в 19 раз выше уровня 2016 г.

С элеваторов региона в 2018 г. железнодорожным транспортом отправлено около 700 тыс. т зерна, что вдвое выше уровня 2017 г. Работа по отгрузке зерна ведется в рамках федерального проекта «Экспорт продукции АПК», в соответствии с которым разработан региональный проект, предусматривающий увеличение экспортных отгрузок злаков к 2024 г. в 2,5 раза, до 29,2 млн долл. США. По итогам 2019 г., в рамках реализации регионального проекта «Экспорт продукции АПК» из Новосибирской области вывезено более 435 тыс. т продукции на сумму 239 млн долл., что на 37,4% превышает плановый годовой показатель[31].

Материально-техническая база по хранению зерна в Новосибирской области представлена 30 элеваторами и хлебоприёмными предприятиями (21 – линейные, 9 – нелинейные). Элеваторы, хлебоприёмные и перерабатывающие предприятия располагают фактической зерновой емкостью по единовременному хранению зерна 1621,5 тыс. т. Общая емкость хранения составляет 3800 тыс. т.

Задачи по развитию экспортного потенциала нашей страны поставлены в Указе Президента РФ от 07.05.2018 № 204 «О национальных целях и стратегических задачах развития Российской Федерации на период до 2024 года». Работа по реализации зерна в нашем регионе ведется в рамках федерального проекта «Экспорт продукции АПК» нацпроекта «Международная кооперация и экспорт», в соответствии с которым разработан соответствующий региональный проект [71, 102].

Целью данного проекта является достижение объема экспорта продукции АПК Новосибирской области в стоимостном выражении в размере 305,9 млн долл. США к концу 2024 г. за счет создания новой товарной массы, в т.ч. с высокой добавленной стоимостью, создания экспортно-ориентированной товаропроводящей инфраструктуры, устранения торговых барьеров (тарифных и нетарифных) для обеспечения доступа

продукции АПК на целевые рынки и создания системы продвижения и позиционирования продукции АПК Новосибирской области [71].

В рамках федерального проекта «Экспорт продукции АПК» предусмотрены следующие меры государственной поддержки.

1. Субсидии на компенсацию части затрат по транспортировке сельскохозяйственной и продовольственной продукции наземным, в том числе железнодорожным, транспортом. Для Новосибирской области эта мера особенно актуальна: регион удален от основных портов и пунктов перехода, что снижает конкурентоспособность экспортеров области на международном рынке.

В рамках Постановления Правительства РФ № 1104 в 2019 г. десять организаций Новосибирской области успешно подали комплекты документов для компенсации затрат на транспортировку на общую сумму около 71 млн руб.

Сумма данной субсидии рассчитывается исходя из лимитов затрат на транспортировку сельскохозяйственной и продовольственной продукции железнодорожным транспортом:

- перевозка одного 40-футового контейнера – 100 тыс. руб.;
- перевозка одного 20-футового контейнера – 80 тыс. руб.;
- перевозка одного рефрижераторного контейнера – 150 тыс. руб.;
- перевозка 1 куб. м (1 т) продукции в сборном контейнере – 6 тыс. руб.

Предельная сумма затрат на транспортировку автомобильным транспортом составляет 45 руб. за 1 км пробега (65 руб. – перевозка авторефрижераторами), водным транспортом – 4 руб. за 1 т/км.

Постановлением Правительства Российской Федерации от 06.04.2019 № 406 «Об утверждении Правил предоставления субсидий из федерального бюджета открытому акционерному обществу «Российские железные дороги» поддержка на транспортировку зерна продолжена с 1 февраля 2020 г. В соответствии с приказом Минсельхоза России объем зерновых грузов для

перевозки железнодорожным транспортом для Новосибирской области (квота) составляет 289,9 тыс. т.

2. Льготное кредитование предприятий-производителей экспорто-ориентированной продукции. Правила предоставления субсидий на механизм «льготное кредитование» утверждены постановлением Правительства РФ от 26.04.2019 № 512. Постановлением введено новое понятие – «соглашение о повышении конкурентоспособности», которое закрепляет обязательства заемщика по выполнению показателей экспорта продукции АПК и обеспечению его ежегодного прироста. Экспортеры, прошедшие отбор в Минсельхозе РФ и заключившие соглашение о повышении конкурентоспособности, имеют возможность получить в одном из уполномоченных банков льготный краткосрочный или льготный инвестиционный кредит по ставке от 1 до 5% годовых.

На реализацию приоритетного проекта «Экспорт продукции АПК» предусмотрена следующая поддержка в целом по России:

- льготное кредитование сельхозтоваропроизводителей-экспортеров – 280,9 млрд руб.;
- возмещение части затрат на мелиорацию – 36,8 млрд руб.;
- компенсация части затрат на транспортировку продукции – 26 млрд руб.;
- продвижение отечественной продукции на зарубежные рынки – 2 млрд руб.;
- сертификация продукции – 2,8 млрд руб. [71]

Согласно данному проекту, в 2021г. в регионе планируется строительство экспортоориентированного оптово-распределительного центра мощностью 204 тыс. т в целях снижения затрат сельхозтоваропроизводителей на транспортировку продукции. Также планируется достижение следующих показателей: экспорта злаков к 2014 г. на сумму 29,2 млн долл. США (рост 75%), масложировой продукции – 21,9 млн долл. США (рост 96%) (рисунок 11).

Для достижения вышеперечисленных целей Министерством сельского хозяйства Новосибирской области планируется реализация следующих мероприятий:

- 1) определение целевых рынков и видов продукции АПК на экспорт;
- 2) разработка подотраслевых планов опережающего экспортного развития продукции АПК (масложировая отрасль, злаки);
- 3) заключение корпоративных программ международной конкурентоспособности (соглашения между государством и бизнесом, направленные на поддержку экспортоориентированного сельскохозяйственного производства) в количестве не менее 5 к 31.12.2020 г.;
- 4) вовлечение и введение в сельскохозяйственный оборот пашни под экспортоориентированные культуры;
- 5) приобретение сельхозтехники и оборудования с государственной поддержкой: 840 тракторов, 769 зерноуборочных комбайнов, 192 посевных комплекса;
- 6) техническое и технологическое перевооружение организаций пищевой и перерабатывающей промышленности для увеличения экспортной продукции [71].

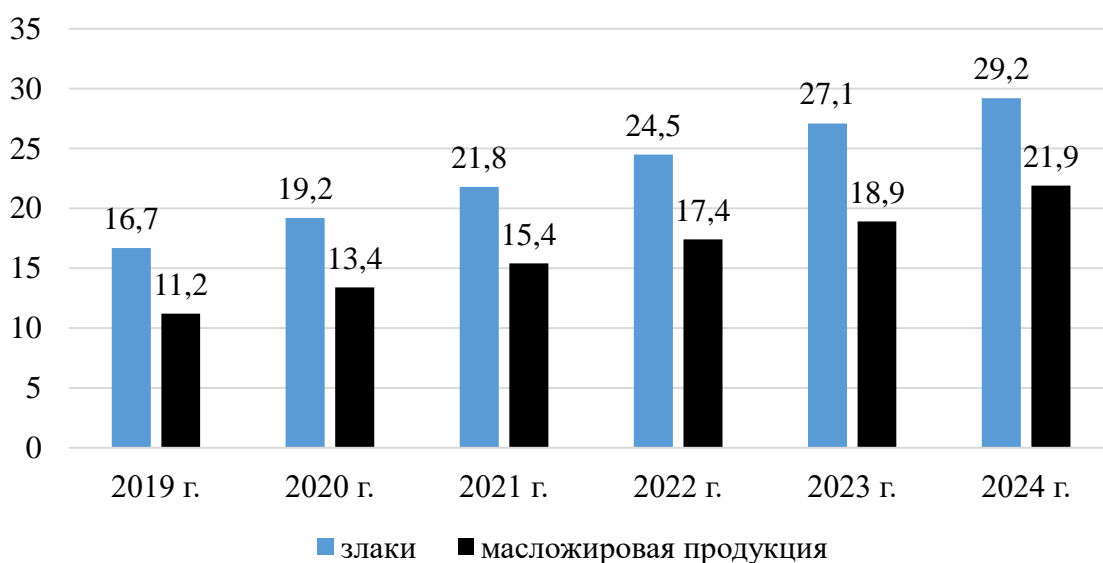


Рисунок 11 – Прогноз роста экспорта основной продукции растениеводства в Новосибирской области до 2024 г., млн долл. США

Увеличение экспорта продукции растениеводства планируется за счет вовлечения и введения в сельскохозяйственный оборот пашни для выращивания экспортоориентированной сельхозпродукции. На рисунке 12 представлен прогноз данных показателей до 2024 г., согласно паспорту регионального проекта «Экспорт продукции АПК».

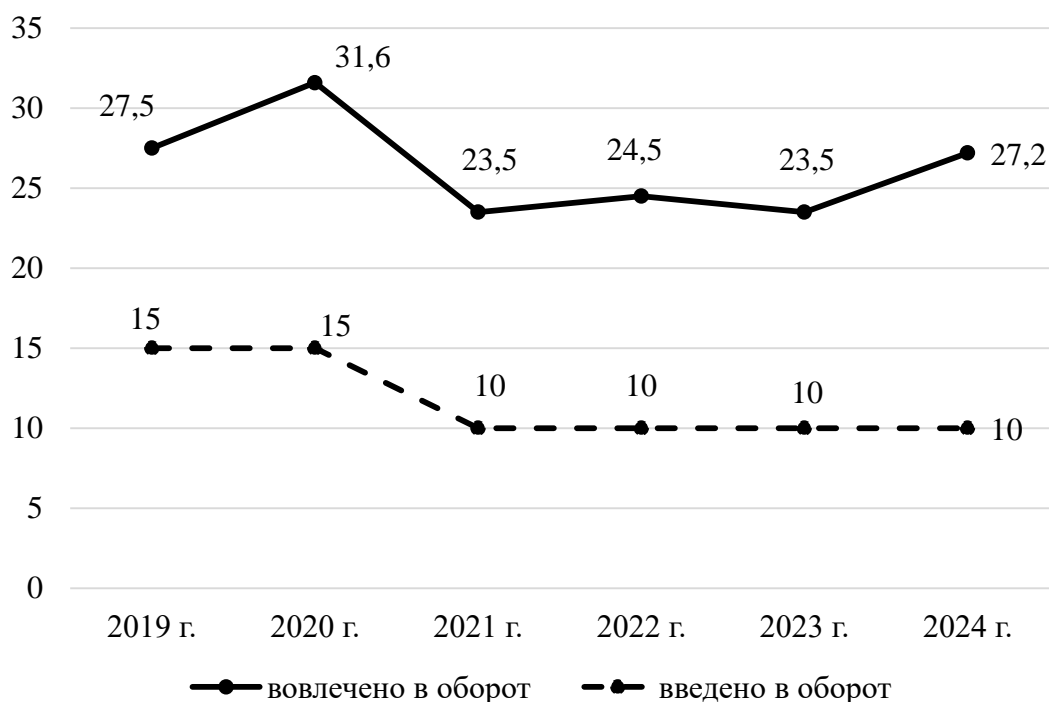


Рисунок 12 – Прогноз вовлечения и введения в сельскохозяйственный оборот пашни под экспортоориентированные культуры, тыс. га

Вовлечение и введение в сельскохозяйственный оборот дополнительной пашни под экспортоориентированные культуры является одним из основных мероприятий проекта. Общая площадь вовлеченной пашни к 2024 г. составит 157,8 тыс. га, введенной – 70.

Таким образом, усиленное и целенаправленное внимание государства на экспортеров сельскохозяйственной продукции дает возможность существенно повысить их заинтересованность в экспорте высококачественной продукции. Государственная поддержка экспорта в виде льготного кредитования, компенсации части затрат на транспортировку продукции позволила уже в 2019 г. опередить запланированные в

приоритетном проекте «Экспорт продукции АПК» показатели по экспорту сельскохозяйственной продукции. Существенную долю в экспортируемой продукции составляют злаки и масложировая продукция. При том, что в натуральном измерении объем экспорта злаков превышает экспорт масложировой продукции, в стоимостном выражении, наоборот, за счет более высокой цены на продукцию переработки сои, рапса и подсолнечника. Это обуславливает то, что перспективным направлением государственной поддержки экспорта сельхозпродукции является диверсификация производства продукции растениеводства в сторону высокомаржинальных сои, рапса и т.д.

2.3 Вызовы, угрозы и «окна возможностей» экспорта продукции отрасли растениеводства

Экспортный потенциал сельского хозяйства региона определяется уровнем конкурентоспособности производимой здесь продукции. Конкурентоспособность – это сильные стороны, присущие отрасли региона: то, что делает продукцию привлекательной для зарубежных покупателей. Каждому региону, в первую очередь, при разработке экспортной стратегии, необходимо выявить свои сильные стороны, которые обеспечивают конкурентоспособность продукции сельского хозяйства на международных рынках. Это позволит определить стратегические направления развития и совершенствования экспортного потенциала – возможности для региона. SWOT-анализ является универсальным инструментом, с помощью которого можно выявить сильные и слабые стороны отрасли, возможности и угрозы.

На основе проведенного ранее анализа нами были выделены сильные и слабые стороны сельского хозяйства Новосибирской области (таблица 10), а также возможности и угрозы (таблица 11).

**Таблица 10 – Сильные и слабые стороны сельского хозяйства
Новосибирской области**

Сильные стороны	Слабые стороны
<p>1. Высокая значимость региона в обеспечении продовольственной безопасности России: 1-е место в СФО по производству молока и яиц (8-е и 11-е место в РФ соответственно), по поголовью дойных коров (2-е место в РФ), 3-е место по валовому сбору зерна</p> <p>2. Благоприятные условия для развития инноваций. Развитый сектор научных исследований, представленный уникальной даже по мировым масштабам концентрацией научно-исследовательских институтов Российской академии наук</p> <p>3. Значительный запас земельных ресурсов – с 2015 г. дополнительно введено в сельскохозяйственный оборот 187 тыс. га угодий.</p> <p>4. Высокий уровень продовольственной самообеспеченности по основным видам продукции сельского хозяйства: 181% по зерну, 132 – по яйцам, 86,6 – по мясу и мясопродуктам, 80,3 – по молоку и молокопродуктам.</p> <p>5. Оказание мер государственной поддержки в рамках действующих федеральных и региональных программ.</p> <p>6. Развитая база пищевой и перерабатывающей промышленности АПК, охватывающая 20 отраслей (масложировая, мукомольно-крупяная, рыбная, элеваторы, плодоовощная и т.д.)</p>	<p>1. Существенный разрыв между высоким научно-техническим потенциалом региона и реальной низкой восприимчивостью сельского хозяйства к инновациям</p> <p>2. Превышение темпов роста заработной платы над темпами роста производительности труда в сельском хозяйстве.</p> <p>3. Износ материально-технической базы. Обеспеченность сельского хозяйства техникой по отношению к нормативной потребности составляет по тракторам 56%, по комбайнам 60%; 70% техники, работающей на селе, выработало свой технический ресурс и подлежит списанию</p> <p>4. Недостаточное внесение минеральных и органических удобрений. В 2018 г. доля посевной площади, на которую внесены минеральные удобрения, – 21%, органические – 8,4%</p> <p>5. Слабая диверсификация производства растениеводческой продукции – пшеница занимает 65% всего валового сбора</p> <p>6. Территориальная удаленность от рынков сбыта экспортной продукции, что обуславливает высокую себестоимость экспортируемой продукции АПК за счет преобладания в ее структуре транспортных затрат</p> <p>7. Недостаточный уровень обеспеченности высококвалифицированными специалистами АПК (80-85%). Недостаток молодежи среди работников отрасли – 20%</p> <p>8. Отток сельского населения в город. Сокращение численности работников, занятых в сельском хозяйстве, по сравнению с 2000 г. составляет более 50%</p>

Среди сильных сторон сельского хозяйства региона можно выделить наличие благоприятных условий для развития инноваций в результате высокой концентрации научно-исследовательских институтов различных отраслей.

Таблица 11 – Возможности и угрозы сельского хозяйства Новосибирской области

Возможности	Угрозы
<p>1. Диверсификация производства продукции растениеводства в сторону увеличения производства сои и рапса</p> <p>2. Развитие инновационных направлений отрасли (высокотехнологичные тепличные комплексы). Появление новых продуктов, рынков и неконкурентных ниш</p> <p>3. Производство и экспорт уникальных нишевых товаров (зеленая гречка, ячмень)</p> <p>4. Выход на рынок органической продукции сельского хозяйства</p> <p>5. Создание научно-образовательного центра аграрного профиля. Внедрение в сельскохозяйственное производство новейших достижений аграрной науки (новые сорта и гибриды растений, инновационные средства защиты растений и т.д.)</p> <p>6. Экспорт продукции переработки АПК с высокой добавленной стоимостью (масложировая, кондитерская)</p>	<p>1. Ускоренное развитие городской агломерации без надлежащей поддержки и гармоничного развития других территорий и сельских поселений области</p> <p>2. Снижение темпов развития агропромышленного производства, сокращение производственного потенциала</p> <p>3. Продолжение тенденции снижения квалифицированного кадрового потенциала, их отток и старение</p> <p>4. Обострение социальных проблем на селе, в частности низкая заработная плата работников, занятых в сельскохозяйственном производстве</p> <p>5. Повышение цен на ГСМ, энергоносители</p> <p>6. Слабая технологическая модернизация и замедленное инновационное развитие</p> <p>7. Снижение плодородия земель сельскохозяйственного назначения</p>

Внедрение в сельскохозяйственное производство инноваций является одним из основных условий обеспечения конкурентоспособности продукции, т.к. повышает ее качество и снижает себестоимость единицы продукции. Помимо этого, Новосибирская область обладает значительным запасом земельных ресурсов: с 2015 г. дополнительно введено в сельскохозяйственный оборот 187 тыс. га угодий. Высокий уровень продовольственной обеспеченности по зерновым культурам (181%) обуславливает наличие профицита в производстве зерна и, соответственно, возможности его экспортировать.

Несмотря на высокий научно-технический потенциал региона, существует проблема низкой восприимчивости сельского хозяйства к внедрению инноваций. В совокупности с изношенной материально-технической базой большинства сельхозтоваропроизводителей это становится существенной слабой стороной региона, которая тормозит

процесс наращивания экспортного потенциала. Рост валового производства продукции растениеводства также сдерживается недостаточным внесением минеральных и органических удобрений под посевы. В 2018 г. доля посевной площади, на которую внесены минеральные удобрения, составила 21%, органические – 8,4%. На уровень развития экспорта продукции АПК оказывает влияние слабая диверсификация производства растениеводческой продукции – пшеница занимает 65% всего валового сбора. Помимо этого, территориальная удаленность от рынков сбыта экспортной продукции обуславливает высокую себестоимость экспортируемой продукции АПК за счет преобладания в ее структуре транспортных затрат.

Сильные стороны сельского хозяйства региона определяют возможности для развития отрасли в перспективе. Слабые стороны определяют возможные угрозы, которые могут препятствовать этому развитию. Определение возможностей и угроз для сельского хозяйства области позволяет объективно оценить существующую ситуацию в отрасли и выявить тенденции ее развития в будущем. Это является основой для принятия управленческих решений в отрасли.

Использование в полной мере имеющегося научно-технического потенциала даст возможность развития инновационных направлений в отрасли, в результате чего появятся новые продукты, рынки и конкурентные ниши. Регион является базой для создания научно-образовательных центров аграрного профиля, где возможно сосредоточение новейших исследований и разработок по селекции и семеноводству и другим направлениям аграрной науки.

Новосибирская область имеет возможность занять нишу экспорта уникальной продукции растениеводства, к примеру зеленой гречки, ячменя, а также выйти на рынок органической сельскохозяйственной продукции. Развитая база для переработки сельскохозяйственной продукции позволяет региону осуществлять экспорт продукции переработки АПК с высокой добавленной стоимостью.

Однако развитию сельского хозяйства области препятствуют ряд угроз, созданных слабыми сторонами. Ускоренное развитие Новосибирской агломерации может привести к сокращению территорий сельской местности и полному ее исчезновению. Высокая степень износа материально-технической базы большинства сельхозтоваропроизводителей ведет к снижению темпов развития агропромышленного производства, сокращению производственного потенциала. Особое значение имеют социальные угрозы в сельском хозяйстве, такие как продолжение тенденции снижения квалифицированного кадрового потенциала, их отток и старение, а также обострение социальных проблем на селе, в частности низкая заработная плата работников, занятых в сельскохозяйственном производстве. Продолжающаяся деградация сельскохозяйственных угодий может привести к существенному снижению плодородия почв.

Сельское хозяйство и, в частности, отрасль растениеводства, подвержены множеству вызовов как внешнего глобального характера, так и внутреннего регионального. Вызовы – это комплекс значимых факторов и долгосрочных процессов в отрасли. Угрозы – вероятные факторы, которые могут осложнить ответ отрасли на вызовы. Однако устранение этих угроз позволит открыть для региона «окна возможностей» – перспективные направления развития отрасли растениеводства, способные повысить эффективность сельхозпроизводства. В современных условиях актуальны «окна возможностей», связанные с повышением потенциала экспорта продукции сельского хозяйства [48].

В таблице 12 представлены вызовы и угрозы для отрасли растениеводства Новосибирской области, которые затрагивают непосредственно ее экспортный потенциал. Вызовы носят внешний, глобальный характер. Они актуальны как для региона, так и для всей страны в целом. Вызовы являются проекцией глобальных трендов на страновые и региональные тренды. Основным вызовом для области в ближайшей перспективе станет рост спроса на сою, рапс со стороны азиатского рынка,

удовлетворить который регион в настоящее время в полной мере не способен. Азиатские страны предъявляют высокие требования к качеству импортируемой сельскохозяйственной продукции, что требует усиления внимания сельхозтоваропроизводителей-экспортеров к процессу ее сертификации. Угрозой для данного вызова является неразвитость логистической инфраструктуры для экспорта продукции: не хватает мощностей для хранения, во время транспортировки происходит потеря значительного количества продукции.

Таблица 12 – Вызовы и угрозы для отрасли растениеводства Новосибирской области и ее экспорта

Вызовы	Угрозы
1. Рост спроса на российскую продукцию растениеводства со стороны зарубежных стран и смещение этого спроса в сторону азиатских стран 2. Увеличение доли агрохолдингов на рынке 3. Переход всех отраслей экономики на новый технологический уклад 4. Преобладание в структуре экспорта продукции с низкой добавленной стоимостью 5. Рост спроса на сою и рапс для переработки на биотопливо 6. Волатильность мировых цен на пшеницу 7. Рост спроса на кукурузу на кормовые цели	1. Неразвитость логистической инфраструктуры. Недостаток элеваторов 2. Большие потери продукции растениеводства на стадиях хранения, переработки и транспортировки 3. Высокие транспортные тарифы 4. Морально и физически устаревшая материально-техническая база хозяйств 5. Недостаточный уровень господдержки 6. Слабая диверсификация производства продукции растениеводства 7. Ухудшение качества сельскохозяйственных угодий 8. Консерватизм сельхозтоваропроизводителей во внедрении новых технологий 9. Нехватка высококвалифицированных специалистов в хозяйствах 10. Слабая информированность руководителей хозяйств о новых технологиях, экспортных возможностях и т.д.

За последние 20 лет на восточном направлении зернового экспорта для перевалки сыпучих грузов не построено ни одного терминала. В таких условиях развивать полноценную поставку зерна из Сибири в страны Юго-Восточной Азии невозможно. При этом транспортировка продукции, даже с учетом господдержки, является довольно дорогостоящим процессом, что

обусловлено высокими железнодорожными тарифами и значительными расстояниями до портовых терминалов.

Вызовом внутреннего характера является преобладание в структуре экспорта продукции с низкой добавленной стоимостью, в то время как спрос на продукцию переработки российского производства также очень высок. Однако морально и физически устаревшая материально-техническая база хозяйств не позволяет перерабатывать зерно и масличные культуры в необходимых объемах.

Превалирующая доля пшеницы в структуре производства продукции растениеводства Новосибирской области ставит сельхозтоваропроизводителей в зависимое положение от мировых цен на эту культуру, что может привести к кризисным ситуациям во время их снижения. Такая ситуация является существенным риском для экспортеров. В связи с этим необходима диверсификация производства в сторону увеличения удельного веса в урожае сои, рапса, кукурузы.

Рост доли агрохолдингов на рынке сельскохозяйственной продукции препятствует развитию крестьянских (фермерских) хозяйств и другого малого бизнеса, которые обладают всеми возможностями для экспорта уникальных нишевых продуктов.

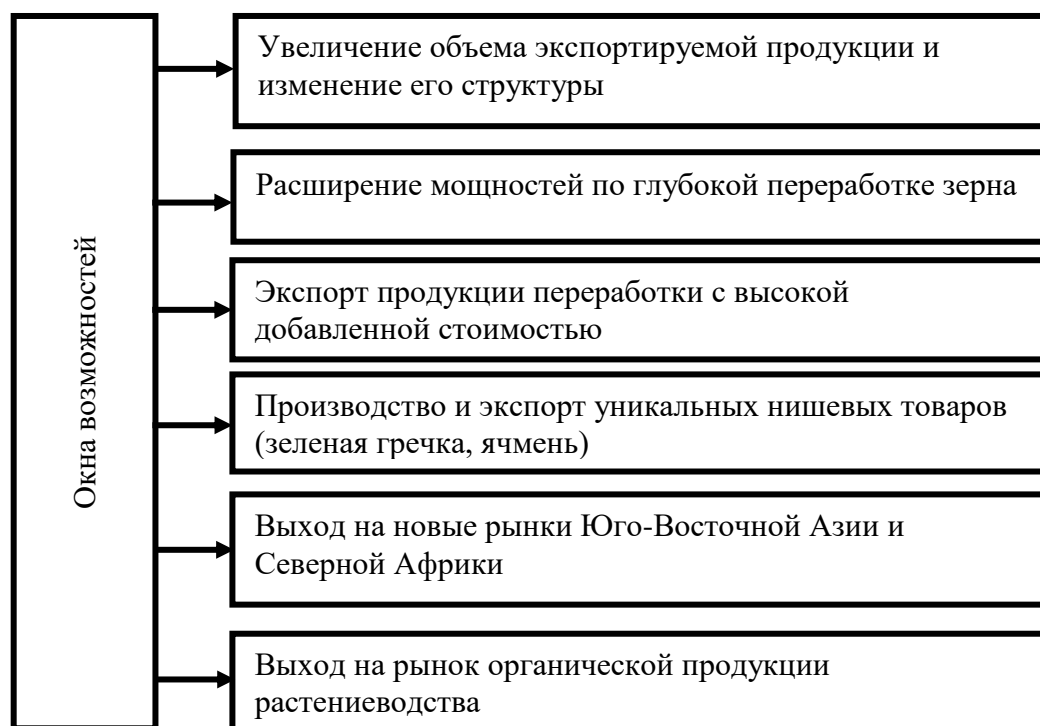
Во всем мире в настоящее время происходит переход производства продукции растениеводства на новый технологический уклад с использованием технологий точного земледелия, высокопроизводительных комбайнов и т.д. Использование этих технологий становится главным фактором конкурентоспособности сельхозтоваропроизводителей на мировом рынке.

Развитию отрасли растениеводства препятствуют консерватизм и неготовность сельхозтоваропроизводителей внедрять новые технологии, связанные, во-первых, со слабой информированностью их о последних достижениях в сельскохозяйственной технике и технологиях, а во-вторых, с

нехваткой высококвалифицированных специалистов, способных работать с этой техникой.

Устранение вышеназванных угроз позволит дать адекватный ответ на вызовы, стоящие перед отраслью растениеводства, и откроет новые «окна возможностей» (рисунок 13).

Для повышения экспортного потенциала региона необходимо производство не только злаковых культур, но и кукурузы и других зерновых и зернобобовых культур. Диверсификация производства в сторону увеличения посевов под масличными культурами приведет к значительному повышению эффективности сельскохозяйственного производства в связи с высокой маржинальностью данных культур. Это позволит увеличить объем экспортируемой продукции и изменить ее структуру [48].



13 – «Окна возможностей» для повышения экспортного потенциала отрасли растениеводства Новосибирской области

Улучшение материально-технической базы сельскохозяйственных товаропроизводителей даст возможность перерабатывать произведенную

продукцию и уже экспортировать товары с высокой добавленной стоимостью.

Диверсификация продукции растениеводства и ее переработка откроют для региона новые рынки и рыночные сегменты. Для Новосибирской области это преимущественно азиатские страны в связи с территориальной близостью [48].

Сельскохозяйственные товаропроизводители региона обладают возможностью выхода на новые для себя рыночные ниши: во-первых, это уникальные нишевые товары, например зеленая гречка и ячмень, во-вторых, органическая продукция растениеводства. Производством уникальной нишевой продукцией имеют возможность заниматься крестьянские (фермерские) хозяйства или индивидуальные предприниматели. На этом рынке они не встретят конкурентов в виде крупных агрохолдингов, что позволит им экспортировать произведенную продукцию по высоким ценам за рубеж. Органическая продукция растениеводства также производится преимущественно в малых хозяйствах, т.к. использование технологий органического земледелия в больших масштабах нерентабельно. Бренд «MadeinRussia» является узнаваемым во всем мире и в отношении продукции растениеводства ассоциируется с экологически чистым производством. Это является одним из основных «окон возможностей» для сельхозтоваропроизводителей Новосибирской области, что позволит существенно повысить эффективность производства в малых формах хозяйствования на селе.

Экспорт продукции переработки также является «окном возможности», т.к. позволяет экспортировать продукцию с высокой добавленной стоимостью, т.е. по более высокой цене. Профицитное производство зерновых в регионе является основным фактором развития отрасли глубокой переработки зерна. При этом необходима не только продукция второго передела зерна, но и третьего, на которую во всем мире растет спрос, особенно в странах Азиатско-Тихоокеанского региона. Близость этого рынка

сбыта для России обуславливает необходимость развития данной отрасли в Новосибирской области.

Таким образом, Новосибирская область обладает рядом «окон возможностей», которые могут дать значительный стимул для развития отрасли растениеводства и повышения ее эффективности. Однако значительные инвестиционные затраты, отсутствие необходимого оборудования и технологий и высококвалифицированных кадров тормозят этот процесс. Самостоятельно справиться с вышеперечисленными угрозами и выйти на новые пути развития многие сельскохозяйственные производители продукции растениеводства не способны по причине недостатка финансовых средств и слаборазвитой рыночной и логистической инфраструктуры. Поэтому существенная роль в данном процессе принадлежит государственной поддержке экспорта продукции отрасли растениеводства региона.

3 ПЕРСПЕКТИВНЫЕ НАПРАВЛЕНИЯ ГОСУДАРСТВЕННОЙ ПОДДЕРЖКИ ЭКСПОРТА ПРОДУКЦИИ ОТРАСЛИ РАСТЕНИЕВОДСТВА

3.1 Алгоритм балльно-рейтинговой оценки экспортоориентированной продукции растениеводства в Новосибирской области

Повышение экспортного потенциала отечественной продукции растениеводства является одной из первоочередных задач органов власти. Это позволит не только полностью обеспечить Россию собственной продукцией растениеводства, но и стать ведущим экспортером продовольствия в мире. Реализация потенциала даст возможность решить множество проблем отрасли: начиная с развития инфраструктуры и улучшения материально-технической базы и заканчивая повышением экономической эффективности производства за счет реализации продукции по более высокой цене за рубеж.

Одно из основных направлений государственной поддержки экспорта – это диверсификация посевных площадей в сторону увеличения посевов под высокомаржинальными и экспортоориентированными сельхозкультурами. К ним можно отнести яровой рапс, масличный лен, подсолнечник и сою. Кроме того, диверсификация посевов позволит предотвратить перенасыщение рынка зерновыми культурами и, соответственно, увеличить цену ее реализации.

Рапс является одной из самых экспортоориентированных сельскохозяйственных культур, т.к. рынок его сбыта находится преимущественно за пределами нашей страны. В России рапс востребован в животноводческих регионах страны, где рапсовый жмых используется в качестве кормовой базы для скота, а также у перерабатывающих предприятий Центрального региона страны. Выращивание рапса – довольно

сложный процесс, требующий множества агротехнологических процедур, что препятствует расширению площадей под ним в отечественных хозяйствах.

Соя, также как и рапс, обладает высоким уровнем рентабельности и востребована за рубежом. В настоящее время потенциал данной культуры реализован не полностью, при выращивании не соблюдаются все агротехнологические мероприятия. В случае полной реализации потенциала урожайность сои, выращиваемой в России, может значительно увеличиться. Как показывает практика, использование органических и минеральных удобрений в Кабардино-Балкарской республике позволило увеличить урожайность сои с 23,4 до 34 ц/га, а содержание белка в зерне с 32 до 36,6%. При этом даже с приобретением удобрений прибыль с каждого гектара сои составляет около 25 тыс. руб.

Также стоит отметить, что чередование в севообороте выращивания сои, рапса и зерновых позволяет значительно улучшить плодородие почвы [60].

Государственная поддержка является одним из основных стимулов увеличения заинтересованности аграриев в диверсификации выращиваемых культур.

Как уже говорилось выше, при распределении государственной поддержки необходимо учитывать не только экспортоориентированность и экономическую эффективность, но и экологичность. В связи с этим разработана методика субсидирования экспорта продукции растениеводства, которая сочетает в себе эти три аспекта.

Методика субсидирования основывается на рейтинге выращиваемых в регионе культур, составленном из показателей: экономическая эффективность, экологичность и экспортный потенциал.

Алгоритм расчета данной субсидии выглядит следующим образом (рисунок 14):

- расчет экспортного потенциала по каждой культуре;

- расчет экономической эффективности (рентабельности) выращивания культуры;
- оценка выноса питательных веществ из почвы выращиваемыми культурами;
- ранжирование и составление рейтинга культур по каждому показателю;
- расчет размера субсидии на 1 га; чем выше ранг, тем больше размер субсидии.

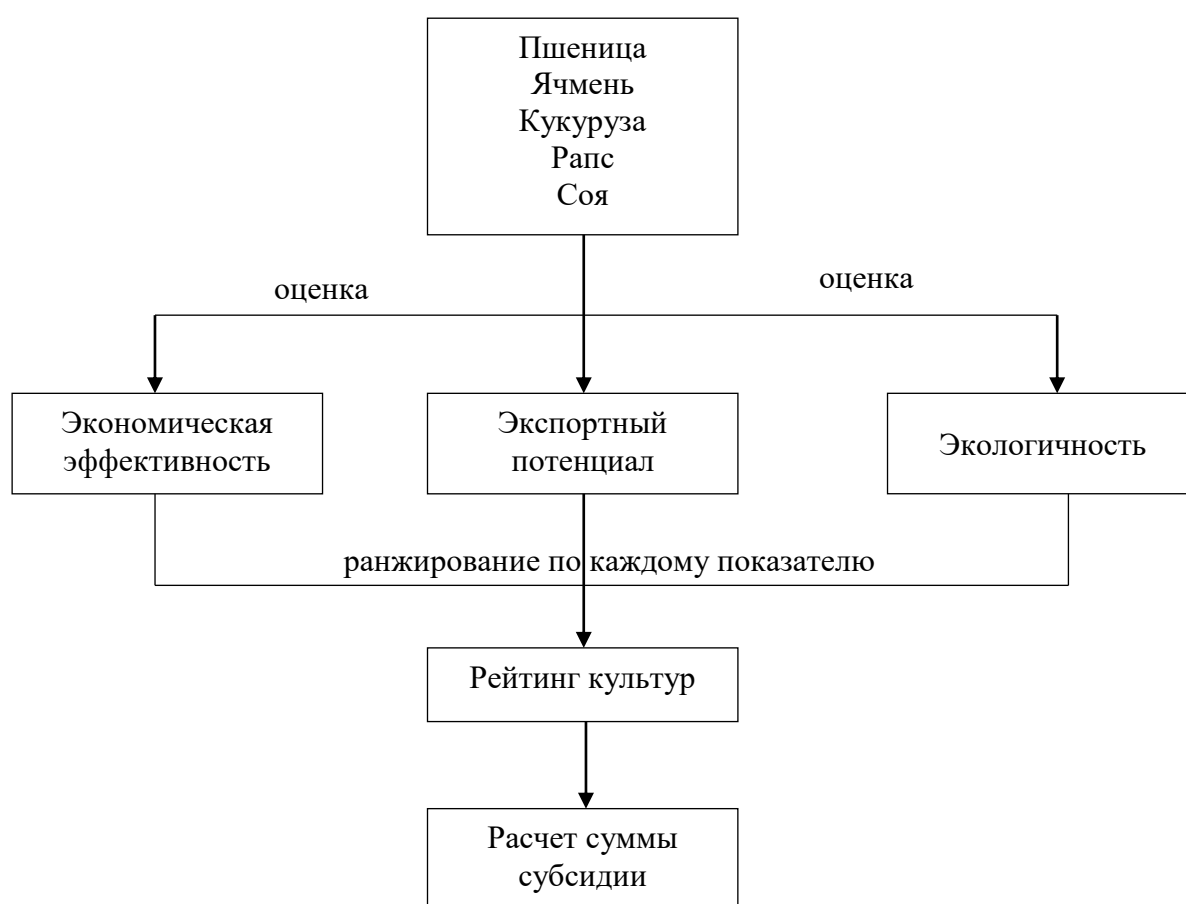


Рисунок 14 – Алгоритм расчета суммы субсидии экспорта продукции растениеводства

Нами были определены 5 основных культур, которые выращиваются в Новосибирской области, имеют наибольший удельный вес в валовом сборе и при этом экспортируются. К ним относятся пшеница, ячмень, кукуруза, рапс, соя.

Так как экспортный потенциал продукции определяется способностью региона производить и реализовывать на внешние рынки конкурентоспособную продукцию сельского хозяйства, а основным критерием конкурентоспособности является цена, то экспортный потенциал будем рассчитывать как отношение прибыли от реализации продукции внутри страны к прибыли от реализации за рубежом.

$$П_{\text{э}} = \frac{Ц_{\text{в}} - С}{Ц_{\text{э}} - С},$$

где $Ц_{\text{в}}$ – внутренняя цена за 1 ц продукции (среднее значение за последние 3 года);

$Ц_{\text{э}}$ – экспортная цена за 1 ц продукции (среднее значение за последние 3 года);

$С$ – себестоимость реализованного 1 ц продукции.

Чем ниже значение данного показателя, тем экспортный потенциал культуры выше. Если значение показателя больше 1, культура не обладает экспортным потенциалом и ее выгоднее реализовывать внутри страны.

В таблице 13 приведен расчет экспортного потенциала пяти сельскохозяйственных культур, которые составляют большую часть общего валового сбора растениеводческой продукции области.

Таблица 13 – Расчет экспортного потенциала сельскохозяйственных культур Новосибирской области

Культура	Себестоимость реализации 1 ц, руб.	Средняя цена 1 ц, руб.	Экспортная цена 1 ц, руб.	Экспортный потенциал
Пшеница	633,9	671,1	1028	0,09
Ячмень	589,5	649,7	1120	0,11
Кукуруза	673,9	1380,5	1323	1,09
Рапс	1328,9	1 793,40	2752	0,33
Соя	1588,1	2 001,70	2961	0,30

Наибольшим экспортным потенциалом обладают яровые пшеница и ячмень, меньший потенциал у рапса и сои, а кукуруза не имеет экспортного потенциала.

Низкие значения экспортного потенциала у сои и рапса объясняются значительным снижением цен на них на мировых рынках в связи с большим урожаем этих культур в странах-экспортерах в последние годы.

Отсутствие экспортного потенциала у кукурузы связано с тем, что средняя цена реализации данной культуры внутри страны превышает среднюю экспортную цену. И так как внутренний рынок кукурузы еще далек от полного насыщения, ее выгоднее реализовывать внутри страны.

Рейтинг культур по показателю экспортного потенциала рассчитывался на основе следующих условий:

$0 < P_3 < 0,2$ – 2 балла;

$0,2 < P_3 < 1$ – 1 балл;

$P_3 > 1$ – 0 баллов.

На рисунке 15 представлен рейтинг культур по показателю экспортного потенциала.

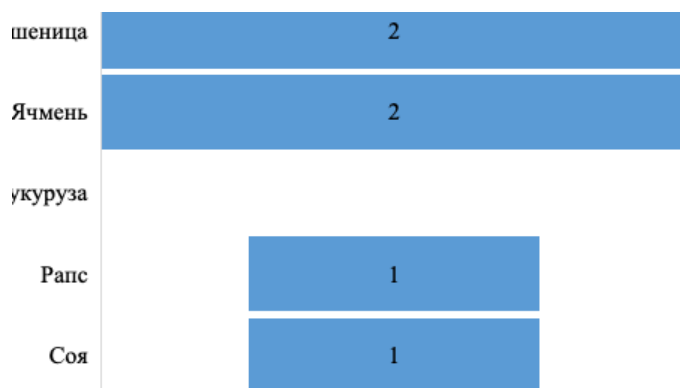


Рисунок 15 – Рейтинг культур по уровню экспортного потенциала

Пшеница и ячмень получили по 2 балла, кукуруза – 0, соя и рапс – 1.

Экономическая эффективность определяется на основе расчета рентабельности реализации сельскохозяйственных культур (рисунок 16).

Наибольшую рентабельность имеет рапс – 33,9%, кукуруза – 25,6%. Наименьшая у ячменя и пшеницы – 4,3 и 7,3% соответственно.

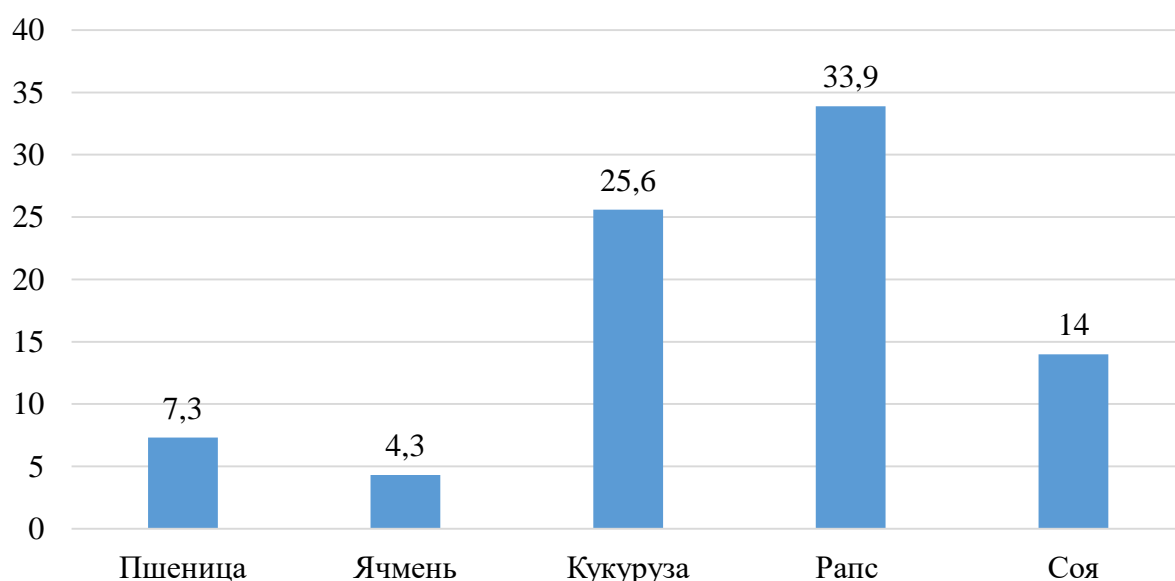


Рисунок 16 – Рентабельность реализации продукции растениеводства в Новосибирской области, %

Ранжирование культур по уровню экономической эффективности происходило по следующей шкале рентабельности реализации:

0-10% – 1 балл;

11-35% – 2 балла;

35% и выше – 3 балла.

Таким образом, рейтинг культур по уровню экономической эффективности выглядит следующим образом (рисунок 17). Цифрами на рисунке обозначено количество баллов. У пшеницы и ячменя по 1 баллу, у кукурузы, рапса и сои – по 2.

Стоит отметить, что экономическая эффективность не должна преобладать в вопросе диверсификации посевов сельхозтоваропроизводителей. Особое внимание необходимо уделять вопросам экологии.

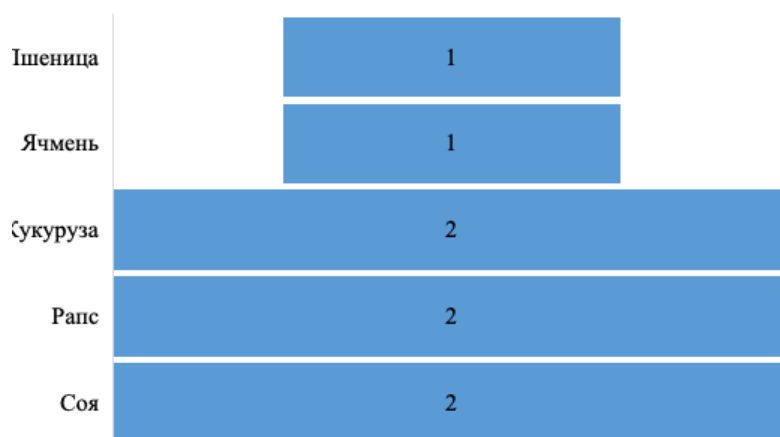


Рисунок 17 – Рейтинг культур по уровню экономической эффективности

Экологичность в нашем случае определяется коэффициентом выноса питательных веществ из почвы. Фактически вынос питательных веществ происходит со сбором урожая. Вынос питательных веществ из почвы с урожаем определяет потребность культурных растений в удобрениях. Как показывает практика, больше всего растения выносят азота, меньше – калия и еще меньше – фосфора. Данный показатель не постоянный, он изменяется в зависимости от климатических, почвенных условий и других факторов.

Интенсивное развитие отрасли растениеводства наносит урон агроэкосистемам посредством выноса питательных веществ и нарушения естественного баланса биогенов (соединений азота, фосфора и калия). Поэтому для восстановления баланса необходимо восполнять этот урон с помощью внесения удобрений в почву. Однако стоит отметить, что принцип «чем больше минеральных удобрений, тем лучше» здесь не работает. Количество внесенных удобрений должно быть оптимальным и не превышать допустимые значения, что в противном случае может привести к деградации почв.

Исследованиями установлено, что больше всего азота, фосфора и калия из почвы выносят рапс и кукуруза (таблица 14). Далее по рейтингу идут пшеница и подсолнечник. Меньше истощает почву ячмень.

Соя поглощает большое количество азота из почвы. Использование азотных удобрений при выращивании сои увеличивает урожайность на 1,5 ц/га. Ячмень интенсивно потребляет фосфор.

Таблица 14 – Вынос питательных веществ с 1 га посевов, кг

Культура	Азот	Фосфор	Калий	Всего
Пшеница	64,4	22,1	46,0	132,5
Ячмень	50,8	22,3	44,7	117,8
Кукуруза	88,7	31,3	96,6	216,6
Рапс	67,3	31,0	35,7	134,0
Соя	76,7	18,9	21,2	116,8

Расчеты показали, что с каждого гектара посевов пшеницы из почвы выносятся 132,5 кг минеральных веществ, ячменя – 117,8, кукурузы – 216,6, рапса – 134, сои – 116,8.

На рисунке 18 представлен рейтинг культур по уровню экологичности.

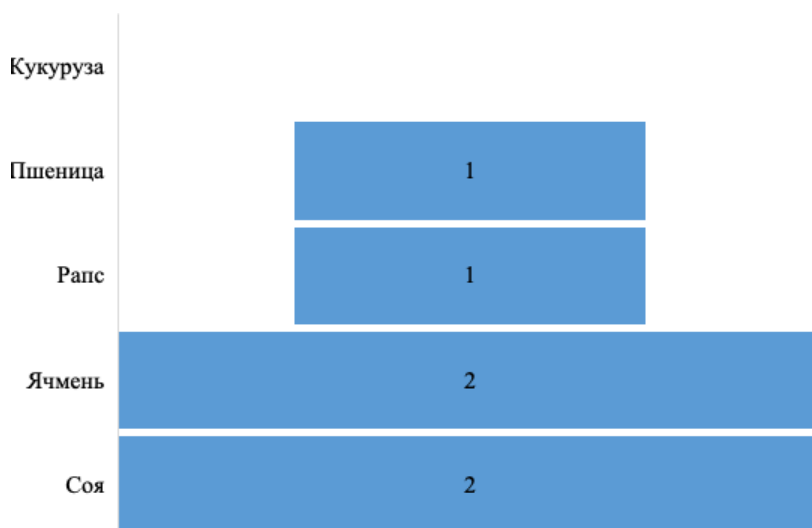


Рисунок 18 – Рейтинг культур по уровню экологичности

Рейтинг культур по уровню экологичности рассчитывался исходя из следующей шкалы выноса питательных веществ:

вынос < 130кг – 2 балла;

вынос: 130-200 кг – 1 балл;

вынос >200 кг – 0 баллов.

Исходя из вышеперечисленных расчетов можно составить рейтинг анализируемых культур по эффективности выращивания, экспортному потенциалу и уровню экологичности (таблица15).

Таблица 15 – Рейтинг сельскохозяйственных культур Новосибирской области по эффективности их выращивания, экспортному потенциалу и уровню экологичности

Культура	Экономическая эффективность (рентабельность)	Экологичность	Экспортный потенциал	Количество баллов	Рейтинг
Пшеница	1	1	2	4	2
Ячмень	1	2	2	5	1
Кукуруза	2	0	0	2	3
Соя	2	2	1	5	1
Рапс	2	1	1	4	2

Результаты суммарного рейтинга выглядят следующим образом:

1-е место – ячмень и соя (5 баллов);

2-е место – пшеница и рапс (4 балла);

3-е место – кукуруза (2 балла).

То есть в Новосибирской области в приоритете государственной поддержки экспорта продукции растениеводства должны находиться выращивание ячмени и сои, пшеницы и рапса. Поддержка выращивания кукурузы на экспорт нецелесообразна, так как ее реализация внутри страны более выгодна, чем вывоз за рубеж.

Таким образом, государство должно поддерживать экспорт тех культур, которые обладают высокой экономической эффективностью, имеют экспортный потенциал и не наносят существенного вреда агроэкосистемам. На основе предложенной балльно-рейтинговой оценки определены приоритетные для поддержки культуры. Увеличение производства этих

культур позволит существенно повысить эффективность сельскохозяйственного производства за счет ее реализации за пределами страны по более высокой чем на внутреннем рынке, цене. Кроме того, диверсификация производства продукции растениеводства в сторону увеличения площади посевов под соей и рапсом, во-первых, укрепит продовольственную безопасность Новосибирской области, а во-вторых – посредством чередования севооборотов с пшеницей повысит плодородие сельскохозяйственных угодий.

Увеличение производства ячменя, сои и рапса на экспорт даст возможность выхода новосибирским аграриям на новые рынки с высококачественной продукцией. Однако без соответствующей государственной поддержки это сделать будет довольно трудно.

3.2 Методика субсидирования экспорта продукции растениеводства

Балльно-рейтинговая оценка продукции растениеводства необходима для расчета суммы субсидии на поддержку экспорта данной продукции. Чем выше среднее значение оценки культуры, полученной в каждом из рейтингов, тем больше и сумма субсидии. Предоставление дополнительной господдержки необходимо для стимулирования сельхозтоваропроизводителей области диверсифицировать посевы в сторону увеличения площади под культурами, обладающими наибольшим экспортным потенциалом.

По нашему мнению, поддержка экспортных культур должна предоставляться по аналогии с несвязанной поддержкой сельхозтоваропроизводителей в отрасли растениеводства. То есть базой для расчета суммы субсидии будет ставка субсидии несвязанной поддержки в отрасли растениеводства на 1 га посевной площади под экспортными культурами.

Таким образом, сумма субсидии на поддержку экспорта сельскохозяйственных культур рассчитывается по формуле:

$$S_i = R \times \bar{x}_i + 0,5Y,$$

где S_i – субсидия на поддержку экспорта культуры;

R – ставка несвязанной поддержки на 1 га посевов;

\bar{x}_i – средняя оценка культуры, полученная в рейтинге;

Y – стоимость компенсации экологического ущерба (выноса питательных веществ), нанесенного выращиванием культуры на 1 га.

Компенсация экологического ущерба – это дополнительная субсидия, предоставляемая экспортерам для возмещения в почву питательных веществ (азот, калий, фосфор), вынесенных при сборе урожая. Компенсация осуществляется в размере 50% стоимости внесения необходимых минеральных удобрений.

Одним из основных условий предоставления поддержки является использование при производстве интенсивных технологий: внесение удобрений, которые обеспечат потребность растений в необходимых элементах питания, сохраняющих и повышающих плодородие почвы, а также высокопродуктивных сортов и гибридов, зарегистрированных в Государственном реестре селекционных достижений, допущенных к использованию по Западно-Сибирскому региону, а также при условии, что сортовые и посевные качества таких семян соответствуют ГОСТ Р 52325-2005.

Для расчета суммы субсидии необходимо определить среднюю оценку по каждой культуре, полученную при составлении рейтинга (таблица 16).

Наивысшее значение средней оценки (\bar{x}_i) имеют соя и ячмень – 1,7, пшеница и рапс – 1,3.

Далее необходимо рассчитать стоимость компенсации экологического ущерба, т.е. вынесенных из почвы питательных веществ. На основе данных по количеству выноса (см. п. 31) рассчитаем необходимое для внесения в

почву количество минеральных удобрений в стоимостной форме (таблица 17). Средняя стоимость 1кг азотного удобрения составляет 12,6 руб., фосфорного – 5,8, калийного – 12,5.

Таблица 16 – Расчет средней оценки для каждой культуры

Культура	Экономическая эффективность (рентабельность)	Экологичность	Экспортный потенциал	Средняя оценка, \bar{x}_i
Пшеница	1	1	2	1,3
Ячмень	1	2	2	1,7
Соя	2	2	1	1,7
Рапс	2	1	1	1,3

Наибольшая сумма компенсации выноса питательных веществ с 1 га посевов у пшеницы – 1514,6 руб., наименьшая у ячменя – 1328,2 руб. Хотя рапс выносит больше питательных веществ в общем его объеме, пшеница выносит на 10,3 кг больше калия, который имеет более высокую стоимость.

Таблица 17 – Стоимость минеральных удобрений, необходимых для внесения на 1 га посевов под экспортными культурами, руб.

Культура	Азот	Фосфор	Калий	Всего
Пшеница	811,4	128,2	575,0	1514,6
Ячмень	640,1	129,3	558,8	1328,2
Рапс	848,0	179,8	446,3	1474,0
Соя	966,4	109,6	265,0	1341,0

В таблице 18 представлен размер субсидий на 1 га посевной площади по экспортным культурам и муниципальным районам Новосибирской области, рассчитанный по предложенной формуле. Подробный расчет данной субсидии представлен в таблице 19.

Как уже говорилось выше, значение субсидии напрямую зависит от суммы погектарной несвязанной поддержки в отрасли растениеводства, которая, в свою очередь, зависит от природно-климатических и почвенных условия в районе: чем они хуже, тем ставка выше. Таким образом, например, по пшенице наивысший размер субсидии должны получать Кыштовский (1065,6 руб. на 1 га), Карасукский (1080,9 руб.), Баганский (1066,6 руб.)

районы. Наименьший размер субсидии экспорта продукции растениеводства в Черепановском (936 руб. на 1 га), Коченевском (932,1 руб.), Новосибирском районах (938,6 руб.).

Таблица 18 – Размер субсидии на 1 га посевной площади по экспортным культурам и муниципальным районам Новосибирской области

Район	Субсидия на 1 га, руб.			
	пшеница	ячмень	soя	рапс
Баганский	1066,6	1068,6	1046,4	959,5
Барабинский	982,0	957,9	961,7	880,4
Болотнинский	965,0	935,6	944,7	864,5
Венгеровский	1000,6	982,2	980,3	897,8
Доволенский	966,3	937,4	946,0	865,8
Здвинский	975,4	949,2	955,1	874,2
Искитимский	944,1	908,4	923,9	845,0
Карасукский	1080,9	1087,3	1060,6	972,8
Каргатский	959,3	928,3	939,0	859,3
Колыванский	945,7	910,4	925,4	846,5
Коченевский	932,1	892,6	911,8	833,8
Кочковский	946,3	911,2	926,0	847,1
Краснозерский	997,5	978,2	977,2	894,9
Куйбышевский	991,8	970,7	971,5	889,6
Купинский	1014,0	999,7	993,7	910,3
Кыштовский	1065,6	1067,2	1045,3	958,5
Маслянинский	956,0	923,9	935,7	856,1
Мошковский	1004,5	987,3	984,2	901,4
Новосибирский	938,6	901,2	918,4	839,9
Ордынский	930,7	890,8	910,4	832,5
Северный	1015,3	1001,5	995,0	911,5
Сузунский	950,0	916,0	929,7	850,5
Татарский	973,6	946,9	953,3	872,6
Тогучинский	944,1	908,4	923,9	845,0
Убинский	980,2	955,5	959,9	878,7
Усть-Таркский	979,9	955,2	959,6	878,5
Чановский	1002,9	985,2	982,6	670,5
Черепановский	936,0	897,8	915,7	837,5
Чистоозерный	1012,7	998,1	992,4	909,1
Чулымский	970,2	942,4	949,9	869,4
Среднее значение по Новосибирской области	980,9	956,5	960,6	871,8

Таблица 19 – Расчет суммы субсидии экспорта продукции растениеводства в Новосибирской области

Район	Ставка				Оценка				Компенсация 50%			
	пшеница	ячмень	соя	рапс	пшеница	ячмень	соя	рапс	пшеница	ячмень	соя	рапс
Баганский	237,95	237,95	237,95	222,28	1,30	1,70	1,70	1,30	757,3	664,1	737,0	670,5
Барабинский	172,86	172,86	172,86	161,48	1,3	1,7	1,70	1,3	757,3	664,1	737,0	670,5
Болотнинский	159,74	159,74	159,74	149,22	1,3	1,7	1,70	1,3	757,3	664,1	737,0	670,5
Венгеровский	187,12	187,12	187,12	174,8	1,3	1,7	1,70	1,3	757,3	664,1	737,0	670,5
Доволенский	160,77	160,77	160,77	150,18	1,3	1,7	1,70	1,3	757,3	664,1	737,0	670,5
Здвинский	167,73	167,73	167,73	156,68	1,3	1,7	1,70	1,3	757,3	664,1	737,0	670,5
Искитимский	143,72	143,72	143,72	134,25	1,3	1,7	1,70	1,3	757,3	664,1	737,0	670,5
Карасукский	248,93	248,93	248,93	232,54	1,3	1,7	1,70	1,3	757,3	664,1	737,0	670,5
Каргатский	155,41	155,41	155,41	145,18	1,3	1,7	1,70	1,3	757,3	664,1	737,0	670,5
Колыванский	144,9	144,9	144,9	135,36	1,3	1,7	1,70	1,3	757,3	664,1	737,0	670,5
Коченевский	134,44	134,44	134,44	125,59	1,3	1,7	1,70	1,3	757,3	664,1	737,0	670,5
Кочковский	145,39	145,39	145,39	135,81	1,3	1,7	1,70	1,3	757,3	664,1	737,0	670,5
Краснозерский	184,78	184,78	184,78	172,61	1,3	1,7	1,70	1,3	757,3	664,1	737,0	670,5
Куйбышевский	180,37	180,37	180,37	168,5	1,3	1,7	1,70	1,3	757,3	664,1	737,0	670,5
Купинский	197,42	197,42	197,42	184,42	1,3	1,7	1,70	1,3	757,3	664,1	737,0	670,5
Кыштовский	237,13	237,13	237,13	221,52	1,3	1,7	1,70	1,3	757,3	664,1	737,0	670,5
Маслянинский	152,82	152,82	152,82	142,76	1,3	1,7	1,70	1,3	757,3	664,1	737,0	670,5
Мошковский	190,14	190,14	190,14	177,62	1,3	1,7	1,70	1,3	757,3	664,1	737,0	670,5
Новосибирский	139,49	139,49	139,49	130,3	1,3	1,7	1,70	1,3	757,3	664,1	737,0	670,5
Ордынский	133,36	133,36	133,36	124,58	1,3	1,7	1,70	1,3	757,3	664,1	737,0	670,5
Северный	198,46	198,46	198,46	185,4	1,3	1,7	1,70	1,3	757,3	664,1	737,0	670,5
Сузунский	148,21	148,21	148,21	138,45	1,3	1,7	1,70	1,3	757,3	664,1	737,0	670,5
Татарский	166,37	166,37	166,37	155,42	1,3	1,7	1,70	1,3	757,3	664,1	737,0	670,5
Тогучинский	143,72	143,72	143,72	134,25	1,3	1,7	1,70	1,3	757,3	664,1	737,0	670,5
Убинский	171,42	171,42	171,42	160,13	1,3	1,7	1,70	1,3	757,3	664,1	737,0	670,5
Усть-Таркский	171,24	171,24	171,24	159,97	1,3	1,7	1,70	1,3	757,3	664,1	737,0	670,5
Чановский	188,92	188,92	188,92	0	1,3	1,7	1,70	1,3	757,3	664,1	737,0	670,5
Черепановский	137,47	137,47	137,47	128,42	1,3	1,7	1,70	1,3	757,3	664,1	737,0	670,5
Чистоозерный	196,48	196,48	196,48	183,54	1,3	1,7	1,70	1,3	757,3	664,1	737,0	670,5
Чулымский	163,73	163,73	163,73	152,95	1,3	1,7	1,70	1,3	757,3	664,1	737,0	670,5

В среднем по Новосибирской области размер субсидии на поддержку выращивания пшеницы на экспорт составляет 980,9 руб., ячменя – 956,5, сои – 960,6, рапса – 871,8.

Для расчета общей суммы необходимой государственной поддержки экспорта продукции растениеводства в Новосибирской области необходимо определить значение площади сельскохозяйственных угодий, которые можно дополнительно использовать для выращивания экспортных культур.

Согласно расчетам Министерства сельского хозяйства Новосибирской области, потенциал увеличения посевных площадей до 2024 г. под масличными культурами на экспорт составляет +101,3 тыс. га. Структура посевов подмасличными выглядит следующим образом: 12,3% – соя, 65,4% – рапс. Следовательно, потенциал роста посевной площади под соей составляет 12,5 тыс. га, а под рапсом – 66,2 тыс. га [56].

Экспорт зерновых и зернобобовых культур может быть увеличен до 552,2 тыс. т. Для этого необходимо 30,7 тыс. га посевной площади. Структура посевов под зерновыми выглядит следующим образом: пшеница – 36,4%, ячмень – 15%.

С учетом полученных ранее данных по размеру субсидий рассчитывается сумма необходимой для увеличения посевных площадей под экспортными культурами господдержки.

В таблице 20 представлен расчет суммы дополнительной государственной поддержки экспорта продукции растениеводства.

Таблица 20 – Расчет суммы дополнительной государственной поддержки экспорта продукции растениеводства в Новосибирской области

Культура	Дополнительная посевная площадь под экспортными культурами, тыс. га	Необходимая господдержка, тыс. руб.
Пшеница	11,2	10 986,1
Ячмень	4,6	4 399,9
Соя	18,2	18 735,1
Рапс	96,9	84 477,4
Итого	130,9	118 598,5

Таким образом, общая сумма государственной поддержки, необходимой для выращивания экспортоориентированных сельскохозяйственных культур, составляет 118598,5 тыс. руб. Из них большая часть должна быть направлена на поддержку выращивания рапса – 71%, сое принадлежит 15,8% суммы субсидий, 9,3 – пшенице, 3,7 – ячменю.

В настоящее время в Новосибирской области началась работа по увеличению площади сельскохозяйственных угодий под высокомаржинальными экспортоориентированными культурами в сторону увеличения доли ярового рапса, масличного льна, подсолнечника, сои и маслосемян. В 2019-2020 гг. посевная площадь под техническими культурами увеличилась на 10% по отношению к предыдущему году.

Как уже говорилось выше, методика предоставления данного вида государственной поддержки аналогична предоставлению несвязанной погектарной поддержки(рисунок 19).

Сельскохозяйственный товаропроизводитель предоставляет до 1 июля текущего года в Министерство сельского хозяйства Новосибирской области пакет документов, в который входят:

- 1) заявление на предоставление субсидии;
- 2) справка-расчет размера субсидии;
- 3) сведения об итогах сева под урожай: посевная площадь, посеянные культуры, внесенные минеральные удобрения и т.д.;
- 4) сведения о соответствии семян и гибридов Государственному реестру селекционных достижений, допущенных к использованию, по Западно-Сибирскому региону, а также сведения, что сортовые и посевные качества семян соответствуют ГОСТ Р 52325-2005.
- 5) информация о потенциальных покупателях за рубежом, о способах продажи продукции (биржа, прямые поставки).

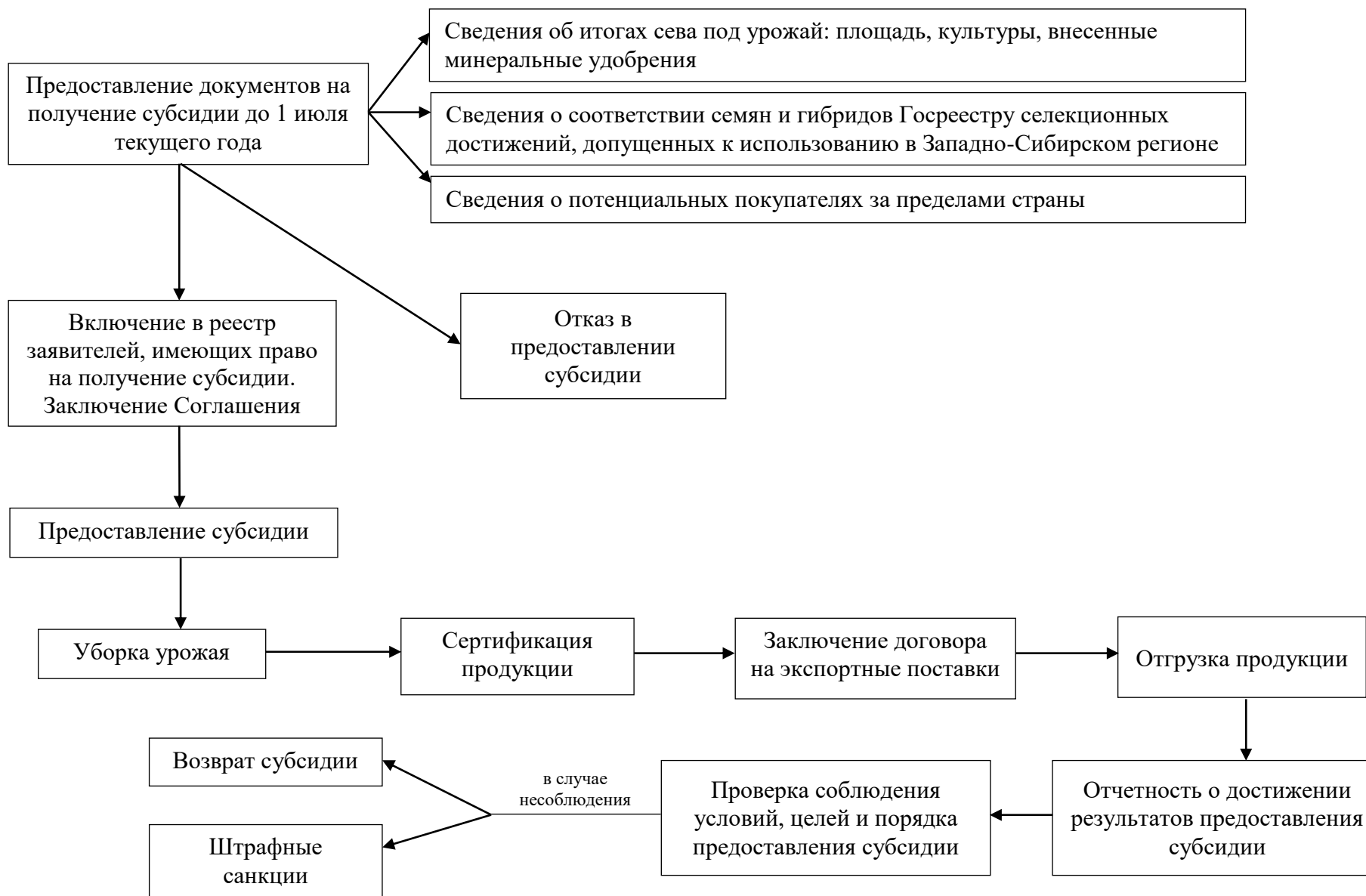


Рисунок 19 – Алгоритм получения субсидии на поддержку экспорта продукции растениеводства

Далее министерство рассматривает полученные документы, и в случае их соответствия требованиям включает сельхозтоваропроизводителя в реестр заявителей, имеющих право на получение субсидий. В противном случае осуществляется отказ в получении субсидии.

Соглашение между министерством и сельхозтоваропроизводителем заключается на текущий финансовый год и происходит перечисление субсидии на расчетный счет последнего

Цель субсидии на поддержку экспорта продукции растениеводства – возмещение части затрат на проведение комплекса агротехнологических мероприятий в расчете на 1 га посевной площади, занятой экспортоориентированными зерновыми, зернобобовыми и техническими культурами. Еще одним условием предоставления поддержки выступает сохранение общей посевной площади в текущем году на уровне не менее уровня в предыдущий период.

Качественный и полноценно реализованный урожай сои и рапса возможен только при полном соблюдении всех агротехнологических процедур. К агротехнологическим мероприятиям, на которые предоставляется субсидия, относятся:

- внесение минеральных удобрений в количестве, необходимом для компенсации экологического ущерба сельскохозяйственным угодьям, где выращиваются экспортные культуры, – объема выноса питательных веществ из почвы;
- средства защиты растений, которые особо важны на ранних стадиях вегетации рапса и сои. Для сои и рапса важно применение интегрированной системы защиты посевов, а также ведение постоянного мониторинга;
- приобретение высокопродуктивных сортов и гибридов с высоким содержанием протеина;
- другие мероприятия по получению высококачественного урожая.

Также субсидия может использоваться на ввод дополнительных сельскохозяйственных угодий под выращивание экспортных культур.

После получения урожая и прохождения необходимой для экспортера сертификации и фитосанитарных мероприятий сельхозтоваропроизводитель заключает договор на поставку своей продукции за рубеж и осуществляет ее отгрузку.

Далее сельхозтоваропроизводитель подготавливает отчетность о достижении результатов предоставления субсидии в сроки и по формам, установленным министерством в соглашении. Министерство и органы государственного финансового контроля осуществляют обязательную проверку соблюдения условий, целей и порядка предоставления субсидий субъектами государственной поддержки. За нарушение условий, целей, порядка предоставления субсидий, выявленных по фактам проверок, к субъекту государственной поддержки применяются следующие меры ответственности:

- в случае нарушения сельхозтоваропроизводителем условий, установленных при предоставлении субсидии, осуществляется возврат денежных средств в полном объеме в бюджет Новосибирской области;

- в случае не достижения результатов предоставления субсидии к сельхозтоваропроизводителю применяются штрафные санкции, размер которых определяется соглашением, за исключением случаев, когда результаты были не достигнуты вследствие воздействия чрезвычайных ситуаций природного или техногенного характера, действия обстоятельств непреодолимой силы.

Таким образом, предложенная методика государственной поддержки экспорта продукции растениеводства, основанная на субсидии, предоставляемой для компенсации части затрат по проведенным агротехнологическим работам или другим мероприятиям, необходимым при выращивании экспортоориентированных культур, является существенным стимулом для сельхозтоваропроизводителей в части диверсификации производства в сторону выращивания высокомаржинальных экспортных культур. Предоставление данной субсидии, учитывающей экологическую

составляющую процесса выращивания растений, позволит не только выйти новосибирским производителям на новые зарубежные рынки, но и обеспечить почву необходимыми питательными микроэлементами, которые выносятся вместе с уборкой урожая из почвы. Диверсификация производства продукции растениеводства в сторону рапса и сои также очень благоприятна для севооборотов, так как они являются отличными предшественниками для пшеницы, а пшеница, в свою очередь, – для сои и рапса.

Однако помимо компенсации затрат на проведение агротехнологических мероприятий необходима государственная поддержка сертификации экспортной продукции, ее продвижения на мировые рынки, транспортировки и т.д.

3.3 Перспективные направления государственной поддержки экспортного потенциала продукции растениеводства

Содействие продвижению экспорта и диверсификация его структуры – ключевое направление развития АПК России. Основные проблемы, сдерживающие данное развитие, заключаются в конкурентоспособности экспортируемой продукции, уровне фитосанитарного контроля и сертификации, ограниченности знаний и навыков отечественных сельхозтоваропроизводителей в области осуществления экспортной деятельности.

Величина показателя экспортного потенциала сельскохозяйственных культур зависит от цены на продукцию на внутреннем и мировом рынке, а также от себестоимости ее реализации. Если цена зависит в большей степени от малоуправляемых рыночных механизмов, то себестоимость – от действий и сельхозтоваропроизводителя, и государства. Чем ниже себестоимость продукции и выше цена на мировом рынке, тем выше ее экспортный потенциал. Снижение себестоимости экспорта сельскохозяйственной

продукции неразрывно связано с инвестициями в инфраструктуру: транспортную, инженерную, информационную, и т.д.

Существенная составляющая себестоимости реализации продукции растениеводства – это транспортные затраты. Перевозка зерновых, зернобобовых и масличных культур железнодорожным и морским транспортом является очень дорогой для большинства сельхозтоваропроизводителей, что сдерживает развитие экспортного потенциала в регионах и делает экспортные культуры неконкурентоспособными на мировом рынке. Это приводит к тому, что сельхозтоваропроизводители отказываются от диверсификации производства и выращивают преимущественно продовольственное зерно, даже если их регион не обладает необходимыми для него природно-климатическими и экономическими условиями. В результате себестоимость производства и реализации продукции существенно возрастает.

В связи с этим основной целью государственной поддержки, направленной на увеличение экспортного потенциала продукции растениеводства, должно стать снижение себестоимости ее реализации. На рисунке²⁰ представлены наиболее перспективные направления господдержки экспорта продукции растениеводства.

По нашему мнению, государственная поддержка экспорта продукции растениеводства должна быть сосредоточена на четырех направлениях: транспортировка, хранение, сертификация и представительства. Рассмотрим каждое по отдельности.

Государственная поддержка транспортировки продукции растениеводства должна основываться на развитии логистической инфраструктуры и расширении перечня субсидий. В первом направлении наиболее перспективным для региона является создание грузоформирующего железнодорожного узла, который станет «перевалочным пунктом» для экспортируемой продукции.



Рисунок 20 – Перспективные направления государственной поддержки экспортного потенциала продукции растениеводства

Во втором направлении необходимо включение в перечень субсидируемых культур сои, рапса (в настоящее время субсидируемая перевозка распространяется только на пшеницу, ячмень и кукурузу), а также продление сроков льготных тарифов на перевозку продукции и установление их на круглогодичной основе. Также субсидии должны выделяться и на транспортировку продукции водным и автомобильным транспортом.

Перевозка продукции растениеводства железнодорожным транспортом относится ко второму тарифному классу, что приводит к увеличению стоимости перевозки. При отнесении зерновых, бобовых и масличных культур к первому классу позволит сократить железнодорожный тариф на 45% (при условии дальности перевозки свыше 5 тыс. км). Сокращение расходов на перевозку зерна позволит сибирским производителям сэкономить до 240 руб. с 1т.

Следующими элементами в развитии логистической инфраструктуры являются строительство, реконструкция и модернизация мощностей для хранения продукции растениеводства.

Создание грузоформирующего узла на территории Новосибирской области требует строительства элеваторов. Но поскольку элеваторы не относятся к сельхозтоваропроизводителям, большинство мер поддержки для них недоступны. При строительстве, модернизации и реконструкции элеваторов, так же, как тепличных и животноводческих комплексов, должна предоставляться компенсация части затрат из регионального бюджета. Помимо этого, с целью диверсификации экспорта и вывоза продукции с высокой добавленной стоимостью необходимо предоставление льготных инвестиционных кредитов экспортерам на строительство мощностей для переработки маслосемян.

Особое значение при экспорте продукции растениеводства имеет ее сертификация и контроль за качеством, безопасностью и фитосанитарным состоянием, что распространяется не только на территории РФ, но и должно соответствовать требованиям стран-импортеров. В данном случае

необходима информационная поддержка со стороны муниципальных и региональных органов власти в форме оповещения сельхозтоваропроизводителей-экспортеров о необходимости проведения соответствующих процедур, а также финансовая поддержка, направленная на компенсацию части затрат на сертификацию экспортируемой продукции.

Исполнительным органом в поддержке сертификации сельскохозяйственной продукции должен стать Российский экспортный центр, который будет осуществлять комплекс работ по оценке соответствия продукции растениеводства требованиям внешних рынков – фитосанитарных мероприятий, а также транспортировку, хранение, испытание и утилизацию испытательных образцов.

Недостаток информации у сельхозтоваропроизводителей о возможностях экспортных поставок продукции растениеводства – одна из основных проблем данной отрасли. С целью ее решения необходимо расширить географию деятельности специализированных консультационных центров, создаваемых на базе Российского экспортного центра. Такие центры должны функционировать на территории каждого субъекта РФ и предоставлять подробную информацию о возможных направлениях экспорта, субсидиях, требованиях, приеме иностранных делегаций и т.д. Для реализации данного направления поддержки требуется подготовка высококвалифицированных экспортных консультантов и представителей на базе высших учебных заведений Министерства сельского хозяйства РФ. Экспортные представители необходимы для работы в представительствах Минсельхоза в зарубежных странах. В их функции входят организация выставок российского экспорта, встреч с потенциальными импортерами и инвесторами, помощь в подготовке документов, контролирующих качество и безопасность продукции, требуемых странами-импортерами.

Помимо вышеперечисленного, для поддержки экспорта продукции растениеводства необходима реализация следующих мероприятий:

1) обнуление экспортных пошлин на рапс, также как это было сделано для зерновых и соевых бобов. В настоящее время ее размер составляет 6,5%;

2) включение сельскохозяйственных организаций, производящих экспортную продукцию, в перечень субъектов – получателей льготных кредитов (до 5% годовых).

Одна из основных проблем экспортеров сельхозпродукции – реализация покупателям. Для зернового экспорта существует «Объединенная зерновая компания». В настоящее время это ведущий товарно-логистический оператор зерна, объем закупок которого составляет 8 млн т в год. Компания создает на территории регионов с профицитом зерна сеть узлов по формированию зерновых грузов, что позволяет расширить географию закупок продукции. «Объединенная зерновая компания» – это государственный агент по реализации зерна, который также управляет более чем 20 организациями. Создание подобных компаний является глобальным трендом перехода к интегрированным бизнес-моделям и инвестированием в инфраструктуру или производство в целях снижения доходности. Аналогичный институт необходим и для реализации за рубежом таких культур, как рапс и соя. В его функционал должны входить закупка сельскохозяйственной продукции, ее переработка, логистика и т.д. Заводы по переработке сои и рапса необходимо располагать в транспортных и грузовых узлах, в морских портах для сокращения потерь произведенной продукции в процессе транспортировки.

Российский экспортный центр является оплотом продвижения российской сельскохозяйственной продукции на внешние рынки, ее популяризации. К инструментам поддержки экспорта в рамках деятельности данного центра должна относиться компенсация затрат сельхозтоваропроизводителей-экспортеров на участие в выставочных мероприятиях, а также на организацию подобных мероприятий. Также в функции РЭЦ должен входить поиск новых рынков сбыта российской сельхозпродукции. Например, диверсифицировать покупателей

масложировой продукции. Более половины российского экспорта масла приходится на Турцию. Такая ситуация несет в себе определенные риски в связи с нестабильной внешнеполитической обстановкой. Необходим поиск новых рынков: Китай, Индия, страны АТЭС.

Для реализации предложенных направлений государственной поддержки экспорта продукции растениеводства в регионе требуется сосредоточение экспортеров в одном месте, где сельхозтоваропроизводитель сможет получить всю необходимую помощь в вопросах экспорта. Это возможно в рамках деятельности «Первого зернового кластера», который создан при участии автора на территории Новосибирской области для консолидации усилий и действий членов кластера по защите интересов российских производителей сельскохозяйственной и промышленной продукции и повышения эффективности производства зерна и продуктов его переработки.

В целях развития экспорта зерна как России в целом, так и Новосибирской области президиумом Совета при Президенте Российской Федерации по стратегическому развитию и приоритетным проектам (протокол от 30 ноября 2016 г. № 11) был разработан приоритетный проект «Экспорт продукции АПК», согласно которому реализация программы развития экспортного потенциала российских производителей продукции АПК предусматривает проведение разъяснительной работы путем информирования компаний о возможностях роста (в т.ч. формах и механизмах государственной поддержки), информационно-консультационную поддержку потенциальных экспортеров, развитие компетенций в области экспортной деятельности через создание специальных учебных программ. Помимо этого предполагается содействие формированию на базе существующих кооперативных организаций, или «с нуля», экспортных кооперативов для консолидации выработанных на базе единых стандартов партий продукции малых и средних производителей и экспорта, повышения привлекательности экспортных рынков для таких

производителей за счет использования эффекта масштаба. Это позволит увеличить количество компаний, готовых поставлять продукцию на внешние рынки, что будет способствовать увеличению объема экспорта продукции АПК [70].

«Создание Центра анализа экспорта продукции АПК позволит обеспечить аналитическое сопровождение продвижения экспорта продукции АПК Минсельхозом России и АО «РЭЦ», содействовать уточнению ее направлений. Это позволит повысить эффективность поддержки экспорта продукции АПК, что, в свою очередь, будет способствовать увеличению объема экспорта продукции АПК. Для увеличения количества доступных зарубежных рынков будут реализованы мероприятия, направленные на обеспечение доступа на приоритетные экспортные рынки отечественных производителей по линии ветеринарного и фитосанитарного надзора, а также на устранение тарифно-таможенных барьеров доступа» [70].

«Разработка региональных суббрендов позволит повысить узнаваемость продукции российского АПК на зарубежных рынках. Повышение узнаваемости повысит конкурентоспособность продукции, способствуя увеличению объема ее экспорта. Выбранный подход позволяет обеспечивать увеличение объема экспорта продукции АПК как за счет увеличения количества экспортеров, так и путем стимулирования увеличения объемов экспорта существующими экспортерами. Таким образом, реализация проекта позволит не только добиться увеличения объема экспорта продукции АПК, но и заложит основы для устойчивого роста экспорта в будущем» [71].

В рамках реализации данного проекта в Новосибирской области будет запущен пилотный проект по созданию экспортного кооператива в сфере АПК на базе «Новосибирской продовольственной корпорации». Опыт, который нарабатывала корпорация по созданию совместных с иностранными компаниями предприятий, по выходу на рынки Китая с продукцией растениеводства, поможет создать такой кооператив [55].

Экспортный кооператив создается на базе мелких и крупных сельскохозяйственных товаропроизводителей и его деятельность будет направлена на обеспечение гарантий реализации зерновой продукции. Экспортному кооперативу намного проще решать проблемы транспортных накладок, штрафных санкций и т.д. В такой кооператив должны входить, помимо сельхозпроизводителей, транспортные, логистические компании, элеваторы, организации проверки качества зерна, в целях выстраивания единой цепочки экспорта.

Министерством сельского хозяйства России с 2018 г. планируется выдавать гранты экспортным кооперативам для поддержки экспорта. Такая поддержка будет стимулировать создание новых и развитие материально-технической базы действующих кооперативов.

Таким образом, Новосибирская область обладает значительным потенциалом в экспорте продукции растениеводства, в том числе в Китайскую Народную Республику. Однако для этого, во-первых, необходимо ужесточить контроль зерна, начиная от семенного материала и заканчивая собранным урожаем, а во-вторых, требуется создание инфраструктуры для экспорта (экспортные кооперативы, сухопутные коридоры экспорта, терминалы). Решению второй задачи может способствовать приоритетный проект «Экспорт продукции АПК», одним из направлений которого является поддержка экспортоориентированных кооперативов, а также помощь малым и средним хозяйствам выйти со своей продукцией на международные рынки. Данный проект позволит: создать единую агрологистическую цепочку от производства до реализации сельхозпродукции с выходом на международные рынки; развивать материально-техническую базу; оптимизировать таможенное оформление вывозимой сельхозпродукции и ее налогообложение; организовать продвижение продукции на внешних рынках и подготовить квалифицированные кадры. Осуществление всего вышеперечисленного позволит значительно увеличить объемы производства высококачественного зерна и, соответственно, нарастить объем его экспорта.

Реализация вышеперечисленных мероприятий по поддержке экспорта продукции растениеводства Новосибирской области позволит региону достигнуть к 2024 г. запланированных национальным проектом «Международная кооперация и экспорт» показателей, предусматривающих рост экспорта в 2,5 раза (таблица 21). В 2024 г. экспорт всей продукции растениеводства будет составлять 1298 тыс. т, в т.ч. зерновых – 1148 тыс. т, сои – 59, рапса – 91.

Таблица 21 – Прогноз развития экспорта продукции растениеводства Новосибирской области

Показатели	2019 г.	2020 г.	2021 г.	2022 г.	2023 г.	2024 г.
Экспорт продукции, тыс. т, всего	612,0	713,6	884,3	963,7	1126,2	1298,0
в т.ч. зерновые	552	630	780	840	985	1148,0
соя	23,6	34,1	41,2	49,1	55,7	59,0
рапс	36,4	49,5	63,1	74,6	85,5	91,0
Экспорт продукции, млн долл., всего	14,3	16,4	20,3	21,9	25,7	29,9
в т.ч. зерновые	14,1	16,1	19,9	21,4	25,1	29,2
соя	0,11	0,16	0,19	0,23	0,26	0,28
рапс	0,15	0,20	0,26	0,31	0,35	0,38
Сумма государственной поддержки, тыс. руб.	118598,5	157701,0	198704,5	232918,4	267146,1	286898,4
в т.ч. зерновые	15386	17560	21741	23413	27455	31998
соя	17483	25261	30521	36374	41263	43708
рапс	84477	114879	146442	173131	198428	211193

К 2024 г. из региона планируется экспорт зерна общей стоимостью 29,2 млн долл., сои – 6,6 млн долл., рапса – 15,3 млн долл. Для достижения целевых показателей необходимая сумма государственной поддержки экспортного потенциала должна составить 286,9 млн руб. Наибольшая сумма поддержки будет направлена на выращивание рапса – 211 млн руб.

Согласно расчетам Министерства сельского хозяйства Новосибирской области, к 2024 г. прирост производства зерновых на экспорт должен составить 120,3% по отношению к 2018 г. Объем производства масличных культур к 2024 г. должен увеличиться в 2,2 раза, до 342,7 тыс. т. Это будет возможно благодаря диверсификации посевных площадей в целях их

увеличения под высокомаржинальными экспортоориентированными культурами. В 2019 г. уже произошло увеличение посевов под яровым рапсом, масличным льном, подсолнечником на маслосемена и соей на 10%. Увеличение валового сбора сои и рапса требует проведения работ не только по расширению площадей, но и по раскислению почв, совершенствованию методов защиты посевов, и т.д.

Субсидирование сельхозтоваропроизводителей, осуществляющих экспорт зерновых и масличных культур, позволит существенно диверсифицировать структуру региональной продукции растениеводства, выйти на новые зарубежные рынки и повысить экономическую эффективность сельскохозяйственного производства региона.

ЗАКЛЮЧЕНИЕ

1. Реализация экспортного потенциала отрасли растениеводства Новосибирской области невозможна без государственной поддержки, задачи которой состоят в снижении транспортных издержек при вывозе продукции, обеспечении долговременного ее хранения на приграничных территориях, лоббировании интересов российских сельхозтоваропроизводителей за рубежом посредством открытия представительств, сохранении потенциала сельскохозяйственных угодий, поддержке экспортного потенциала и диверсификации производства продукции растениеводства. Данные положения отражены в разработанной автором концепции государственной поддержки экспорта продукции растениеводства.

2. Государственная поддержка экспорта отрасли растениеводства должна обеспечивать экономическую эффективность, компенсировать экологический ущерб и увеличивать экспортный потенциал культур. Под экономической эффективностью автором понимается рентабельность продукции; под экологичностью – величина ущерба, наносимого сельхозугодьям возделыванием культур, определяемая выносом питательных веществ из почвы; экспортный потенциал продукции растениеводства – способность АПК региона производить продукцию, конкурентоспособную на мировых рынках, и экспортировать ее в достаточных объемах по мировым ценам.

3. Перед отраслью растениеводства Новосибирской областистоят ряд вызовов как глобального, так и локального характера, которые и определяют ее развитие. К таким вызовам можно отнести рост спроса на российскую продукцию сельского хозяйства, в т.ч. органическую. Преимущественно спрос увеличивается со стороны стран Юго-Восточной Азии и Северной Африки. Увеличение объемов переработки технических культур на биотопливо и существенная волатильность мировых цен на пшеницу приводят к росту спроса на сою и рапс, что требует диверсификации

выращиваемой продукции растениеводства. Однако ответ на вызовы затруднен наличием следующих угроз в отрасли растениеводства области: неразвитость логистической инфраструктуры, высокие транспортные тарифы, ухудшение плодородия сельскохозяйственных угодий, и т.д.

4. Преодоление угроз отрасли растениеводства открывает перед Новосибирской областью «окна возможностей»: выход на новые зарубежные рынки; увеличение объемов экспортируемой продукции, в т.ч. продукции переработки с высокой добавленной стоимостью; производство и экспорт уникальных нишевых товаров (зеленой гречки и ячменя); выход на рынок органической продукции растениеводства.

5. Автором предложена методика субсидирования экспорта продукции растениеводства, основывающаяся на рейтинге сельхозкультур в соответствии с уровнем рентабельности производства, величиной экологического ущерба почве, наносимого выращиванием этой культуры, и экспортным потенциалом. Алгоритм определения суммы субсидии состоит, во-первых, в расчете показателей эффективности, во-вторых, в составлении рейтинга на основе результатов и, в-третьих, расчете размера субсидии на 1 га. На первом месте в рейтинге находятся ячмень и соя (5 баллов), далее с одинаковым количеством баллов (4) идут рапс и пшеница.

6. Основные направления экспорта зерновых и масличных культур – это Китай, Монголия, Азербайджан, Литва, Латвия, Иран, Пакистан, Египет и страны Таможенного союза – Беларусь, Казахстан. В 2018 г. на экспорт направлено 459 тыс. т зерна, что в 6,5 раза выше уровня 2017 г. Во многом пророст экспортных поставок сельскохозяйственного сырья в дальнее зарубежье произошел за счет Китая – 38% всего объема. Вывоз масличных в Китай составил 35,7 тыс. т, тогда как в 2017 г. – 26,8 тыс. т. Материально-техническая база по хранению зерна в Новосибирской области представлена 30 элеваторами и хлебоприёмными предприятиями, которые располагают фактической ёмкостью по единовременному хранению зерна 1 621,5 тыс. т.

7. На основе предложенной методики автором рассчитаны суммы субсидий на 1 га посевной площади под экспортируемыми культурами для всех муниципальных районов области. Общая сумма государственной поддержки экспорта сельскохозяйственных культур в 2019г. в среднем по Новосибирской области, составляла 118598,5 тыс. руб. Из них большая часть должна быть направлена на поддержку выращивания рапса – 71%.

8. Автором разработан перечень перспективных направлений государственной поддержки экспорта продукции растениеводства региона, к которым относятся мероприятия: по субсидированию транспортировки; по установлению льготных тарифов на постоянной основе; созданию грузоформирующего узла на территории области; по компенсации части затрат на строительство и модернизацию элеваторов и предоставлению инвестиционных льготных тарифов на строительство перерабатывающих маслосемена мощностей; по развитию и расширению сети зарубежных представительств и обучению экспортных представителей; по обнулению экспортных пошлин на рапс. Реализация данных мероприятий возможна в рамках деятельности «Первого зернового кластера».

9. Автором рассчитан прогноз развития экспорта зерновых и масличных культур Новосибирской области до 2024 г. и его государственной поддержки, в рамках которого планируется увеличение стоимости экспорта в 2,5 раза. К 2024 г. из региона планируется экспорт зерна общей стоимостью 29,2 млн долл., сои – 6,6, рапса – 15,3. Для достижения целевых показателей необходимая сумма государственной поддержки экспорта продукции растениеводства к 2024 г. должна составить 286,9 млн руб.

СПИСОК ЛИТЕРАТУРЫ

1. Абдимомынова А.Ш. Структурные особенности экономического потенциала Кызылординской области / А.Ш. Абдимомынова, А. Кожабай. // Молодой ученый. – 2016. – №5. – С. 1-3.
2. Алпатов А. Российский экспорт зерна и его инфраструктурное обеспечение / А. Алпатов, А. Осипов, О. Сидоренко, О. Завгороднева, Д. Федюшин // Экономика сельского хозяйства России. – 2016. – № 12. – С. 18-24.
3. Алтухов А.И. Достижение продовольственной независимости страны на основе новой государственной аграрной политики // Региональный вестник. – 2016. – № 2(3). – С. 2-5.
4. Алтухов А.И. Инновационный путь развития сельского хозяйства как основа повышения его конкурентоспособности / А.И. Алтухов // Вестник Орёл ГАУ. – 2008. – С. 4-6.
5. Алтухов А.И. Современные проблемы развития зернового хозяйства и пути их решения / А.И. Алтухов. – М.: Минсельхоза России», 2005. – 442 с.
6. Алтухов А.И. Экономика зернового хозяйства России. – ООО «НИПКЦ Восход-А», 2010. – 800 с.
7. Андреева Н. Сельское хозяйство западных стран на постиндустриальном этапе развития // Мировая экономика и международные отношения. – 2009. – № 7. – С. 91-96.
8. Анненкова А.А. Оценка внешнеэкономического потенциала регионального хозяйства: теоретико-методологические подходы / А.А. Анненкова, Е.К. Самсонова, О.А. Федорова, А.А. Анненкова // Региональная экономика: теория и практика. – 2008. – № 17(74). – С. 42-46.
9. Архипов А.Ю. Внешнеэкономическая деятельность российских регионов в условиях глобализации / А. Ю. Архипов // TerraEconomicus:

сборник статей российских и зарубежных экономистов начала XXI века. – Москва: Наука-Спектр, 2008. – С. 577-586.

10. Асаилов А.А. Экспортный потенциал региона и механизм его развития (на примере Республики Дагестан): дис. ... канд. экон. наук: 08.00.05 / А.А. Асаилов. – Махачкала, 2001. – 184 с.

11. Афонина В.Е. О повышении экспортного потенциала АПК России // Никоновские чтения. – 2017. – №22 [Электронный ресурс]. – Режим доступа: <https://cyberleninka.ru/article/n/o-povyshenii-eksportnogo-potentsiala-apk-rossii> (дата обращения: 16.03.2019).

12. Башкова Т.В. Государственная поддержка экспорта России в современных условиях // Молодой ученый. – 2015. – №1. – С. 181-186.

13. Беляевская А.С. Государственное регулирование регионального рынка зерна / А.С. Беляевская: автореф. дис.... канд. экон наук. – Вологда, 2007. – С.4-7.

14. Берикболова У.Д. Мировой опыт повышения экспортного потенциала страны / У.Д. Берикболова, А. Казбайкызы, А. Жанибекова// Молодой ученый. – 2016. – №5.5. – С. 44-47.

15. Боговиз А. Оптимизация механизма регулирования рынка зерна // Международный сельскохозяйственный журнал – 2006. – № 5. – С. 214.

16. Бондаренко В.А. Проблемы обеспечения воспроизводственного процесса и экспорта зерновых в аграрной сфере экономики региона: маркетинговый аспект: монография / В.А. Бондаренко, А.В. Гаспарян. – Ростов-на-Дону, 2010. – С. 47-48.

17. Борисюк Н.К. Основные направления развития экспортного потенциала региона / Н.К. Борисюк, Р.М. Прыткое// Вестник Оренбургского государственного университета. – 2008. – № 85. – С. 64-70.

18. В 2016 году Новосибирская область на 70% увеличила экспорт зерна / ТАСС [Электронный ресурс] – Режим доступа: <http://tass.ru/sibir-news/4098960> (дата обращения 02.09.2017).

19. Ванин Ю.Д. Повышение устойчивости и эффективности производства зерна в Российской Федерации: дис. ... д-ра экон. наук [Электронный ресурс]. – Режим доступа: <http://www.nauka-shop.com/mod/shop/productID/38479>. (дата обращения 10.09.2017).
20. Васютин А.С. Формирование и развитие межрегионального рынка зерна. – Москва: ГП УСЗ Минсельхозпрода России, 1997. – 97 с.
21. Васютченко И.Н. Система показателей оценки экспортного потенциала региона // Региональная экономика: теория и практика. – 2010. №21 [Электронный ресурс]. – Режим доступа: <https://cyberleninka.ru/article/n/sistema-pokazateley-otsenki-eksportnogo-potentsiala-regiona-1> (дата обращения: 09.03.2020).
22. Воронин Б.А. Развитие российского сельского хозяйства в условиях санкций // Аграрное образование и наука. – 2016. – № 2. – С. 17.
23. Гавриленко А.С. Перспективные направления развития материально-технического снабжения сельхозтоваропроизводителей / А.С. Гавриленко, Д.В. Ходос // Экономика и предпринимательство. – 2015. – №3. – С. 814-817.
24. Гурова М.М. Развитие экспортного потенциала зернового рынка России: особенности государственного регулирования (на примере Ростовской области) / М.М. Гурова: автореф. дис.... канд. экон наук. – Ростов-на-Дону, 2012. – 27 с.
25. Демидова Е.А. Перспективные возможности использования экспортного потенциала АПК России // Эпоха науки. – 2019. – №17. – С. 28-30.
26. Демьянов Н.С. Роль экспорта в развитии российского рынка зерна / Н.С. Демьянов: автореф. дис.... канд. экон наук. – Москва, 2004. – С.5.
27. Джабраилова Б.С. О государственном регулировании землепользования для развития экспортного потенциала АПК // Никоновские чтения. – 2017. – №22 [Электронный ресурс]. – Режим доступа: <https://cyberleninka.ru/article/n/o-gosudarstvennom-regulirovanii->

zemlepolzovaniya-dlya-razvitiya-eksportnogo-potentsiala-apk (дата обращения: 16.03.2019).

28. Донник И.М. Решение проблемы импортозамещения на рынке продовольствия Свердловской области / И.М. Донник, Б.А. Воронин // Аграрный вестник Урала. – 2016. – № 2. – С. 56-67.

29. Донник И.М. Импортозамещение сельскохозяйственной продукции, сырья и продовольствия: состояние, задачи / И.М. Донник, Б.А. Воронин, О.Г. Лоретц // Аграрный вестник Урала. – 2015. – № 3. – С. 54-59.

30. Донник И.М. Обеспечение продовольственной безопасности и импортозамещения в Свердловской области: монография / И.М. Донник, Б.А. Воронин, О.Г. Лоретц // Проблемы импортозамещения в агропродовольственном секторе Российской Федерации. – Екатеринбург, 2016. – С. 40-57.

31. Дятловская Е. Агроэкспорт вырос на 20 % // Агроинвестор [Электронный ресурс]. – Режим доступа: <https://www.agroinvestor.ru/analytics/news/31067-agroeksport-vyros-na-20/> (дата обращения 20.11.2019).

32. Зоркова Н.А. Формирование и условия эффективного использования экспортного потенциала / Н. А. Зоркова // Вопросы экономики. – 2007. – № 7. – С. 51-60.

33. Зюкин Д.А. Проблемы стратегического развития зернопродуктового подкомплекса региона в современных экономических условиях // Региональный вестник. – 2018. – № 3(12). – С. 28-29.

34. Зябирова В. И. Государственная поддержка технического обеспечения сельскохозяйственных организаций: автореф. дис.... д-ра экон. наук. – Пенза, 2015. – 33 с.

35. Иванова В.Н. Как увеличить экспорт продукции российского АПК / В.Н. Иванова, С.Н. Серегин // Сахарная свекла. – 2019. – № 1. – С. 2-6.

36. Ивановский Д. Ю. Формирование экспортного потенциала региона на примере Тульской области: дис. ... канд. экон. наук: 08.00.05 / Д.Ю. Ивановский. – Москва, 2008. – 187 с.
37. Исабейли А.Р. О. Экспортный потенциал АПК в системе экономического потенциала государства // Никоновские чтения. – 2017. – №22 [Электронный ресурс]. – Режим доступа: <https://cyberleninka.ru/article/n/eksportnyy-potentsial-apk-v-sisteme-ekonomicheskogo-potentsiala-gosudarstva> (дата обращения: 16.03.2020).
38. Кавизода А. Проблемы импортозамещения и формирования экспортного потенциала в АПК России // Молодой ученый. – 2016. – №11. – С. 584-586.
39. Кайшев В.Г. Формирование государственной политики экспорта продукции АПК: потенциальные возможности и риски / В.Г. Кайшев, С.Н. Серегин // Пищевая промышленность. – 2017. – №10. – С. 8-11.
40. Климова Н.В. Экспортный потенциал сельского хозяйства России / Н.В. Климова, М.И. Ищенко // Научный журнал КубГАУ – Scientific Journal of KubSAU. – 2016. – №119. – С. 58.
41. Клюкач В. А. Рекомендации по государственному регулированию зернового рынка Российской Федерации. – Москва, 2000.
42. Коиз Р.Л. Маркетинг сельскохозяйственной продукции / Р.Л. Коиз, Н.Ул. Джозеф: пер. с англ. – М.: Колос, 2000. – 512 с.
43. Котов Р.М. Государственная поддержка сельского хозяйства на региональном уровне / Р.М. Котов, Г.П. Литвинцева: монография. – Кемерово: ИИО Кемеровского ГСХИ, 2012. – 168 с.
44. Котов Р.М. Совершенствование государственной поддержки сельского хозяйства на региональном уровне: автореф. дис.... канд. экон. наук. – Новосибирск, 2010. – С. 3-4.
45. Красильникова Е.Л. Оценка использования внешнеэкономического потенциала регионов / Е.Л. Красильникова // Молодой ученый. – 2012. – №7. – С. 87-90.

46. Крохта М. Г. Повышение эффективности государственной поддержки технического переоснащения сельского хозяйства / А.Т. Стадник, Д.М. Матвеев, М.Г. Крохта // Вестник НГАУ. – 2012. – № 3 (24). – С. 132-136.

47. Кундиус В.А. Оценка развития экспортной политики агропромышленного комплекса России / В.А. Кундиус, И.В. Ковалева // Социально-экономический и гуманитарный журнал Красноярского ГАУ. – 2019. – №1 (11). – С. 25-28.

48. Леонова Я.В. «Окна возможностей» для экспорта продукции растениеводства Новосибирской области / Я.В. Леонова, С.А. Шелковников // Роль аграрной науки в устойчивом развитии сельских территорий: сборник IV Всероссийской (нац.) научной конференции. Новосибирск: Золотой колос, 2019. – С. 544-547.

49. Леонова Я.В. Государственная поддержка рынка зерна России / Я.В. Леонова // Конкурентоспособность в глобальном мире: экономика, наука, технологии. – 2017. – № 1-1(26). – С. 109-111.

50. Леонова Я.В. Место Новосибирской области в экспорте зерна из России / Я.В. Леонова // Вестник Новосибирского государственного аграрного университета. – 2017. – № 3(44). – С. 170-176.

51. Леонова Я.В. Методические основы государственной поддержки экспортного потенциала продукции растениеводства (на материалах Новосибирской области) / Я.В. Леонова, С.А. Шелковников // Экономика и предпринимательство. – 2020. – № 1. – С. 358-362.

52. Леонова Я.В. Оценка уровня производства зерна и перспективы его развития (на материалах Новосибирской области) / Я.В. Леонова, С.А. Шелковников // Экономика и предпринимательство. – 2015. – № 12(3)-65. – С. 1067-1070.

53. Леонова Я.В. Оценка уровня развития зернового производства в Новосибирской области / Я.В. Леонова // Проблемы и перспективы развития экономики и права в современных условиях: сб. науч. тр. / отв. ред.

А.А. Куттубаев, Т.А. Куттубаева. – Горно-Алтайск: Изд-во: Горно-Алт. гос. ун-та., 2016. – С. 42-46.

54. Леонова Я.В. Проблемы производства зерна в России / Я.В. Леонова, С.А. Шелковников // Комплексное развитие сельских территорий и инновационные технологии в агропромышленном комплексе: материалы II Международной очно-заочной научно-методической и практической конференции. – Новосибирск: Золотой колос, 2016. – С. 194-199.

55. Леонова Я.В. Развитие зернового производства и рынка зерна в Новосибирской области / Я.В. Леонова, С.А. Шелковников // Экономика и предпринимательство. – 2016. – № 1-1 (66). – С. 650-652.

56. Леонова Я.В. Экспорт зерна из Новосибирской области в Китай: проблемы и перспективы / Я.В. Леонова, С.А. Шелковников, Л.В. Шмидт // Сотрудничество Китая и России в рамках инициативы «Один пояс, один путь»: сборник материалов международной научно-практической конференции / Центр исследования России Харбинского инженерного университета. – Москва, 2017. – С. 258-262.

57. Лобанова Л.А. Региональный аспект формирования экспортного потенциала сельскохозяйственного сырья и продовольствия // Вестник национальной академии наук Беларуси. – 2005. – № 5. – С. 15-17.

58. Лукиных О.А. Совершенствование систем поддержки экспорта в зарубежных странах / О. А. Лукиных // Российский внешнеэкономический вестник. – 2008. – № 11. – С. 63-79.

59. Методические подходы к прогнозированию научно-технологического развития отрасли растениеводства / Е.В. Рудой, С.В. Рюмкин, М.С. Петухова [и др.] // Достижения науки и техники АПК. – 2017. – Т. 31, № 10. – С. 8-17.

60. Минсельхоз намерен субсидировать производство сои и рапса // Агроинвестор [Электронный ресурс]. – Режим доступа:

<https://www.agroinvestor.ru/markets/news/32341-minselkhoz-nameren-subsidirovat-proizvodstvo-soi-i-rapsa/> (дата обращения 12.12.2019).

61. Мировой зерновой рынок [Электронный ресурс]. – Режим доступа: <http://agro2b.ru/ru/analytics/2907.html> (дата обращения 02.05.2017).

62. Мировой опыт государственной поддержки экспорта агропродовольствия / Институт аграрный исследований НИУ «Высшая школа экономики» [Электронный ресурс]. – Режим доступа: https://inagres.hse.ru/data/2019/09/19/1540928363/Круглый%20стол_18%2009%202019_Хайруллина%20О.pdf (дата обращения 22.11.2019).

63. Мировой рынок пшеницы, роль и место России на этом рынке //Агровестник/ [Электронный ресурс]. – Режим доступа: <http://agrovesti.net/zernovie/mirovoyrinokpshenitsirolimestorossiinaetomrinke.html> (дата обращения 22.12.2016).

64. Митин А.Н. Анализ современных тенденций импортозамещения продовольствия в России: экономико-управленческий аспект: монография/ А.Н.Митин, Б.А. Воронин // Проблемы импортозамещения в агропродовольственном секторе Российской Федерации. – Екатеринбург, 2016. – С. 209-223.

65. Михайлушкин П.В. Концепция продовольственной безопасности России / П.В. Михайлушкин, А.И. Трубилин, А.Б. Мельников // Международный сельскохозяйственный журнал. – 2019. – №3(369). – С. 31-34.

66. Моисеев А.В. Повышение эффективности производства зерна: автореф. дис. ... канд. экон. наук. – Москва, 2008.

67. Мосейко В. Многофакторная оценка экспортного потенциала малых и средних предприятий региона / В. Мосейко, Ю. Азмина // Вестник Волгоградского государственного университета. Серия 3. Экономика. Экология. – 2012. – № 2 (21). – С. 63-71.

68. Овсянко Л.А. Государственная поддержка сельхозтоваропроизводителей Красноярского края [Электронный ресурс]. –

Режим доступа: <http://www.kgau.ru/new/all/konferenc/konferenc/2009/83.doc>
(дата обращения 12.08.2017).

69. Овсянко Л.А. Развитие государственной поддержки молочного скотоводства в регионе (на материалах Красноярского края): монография / Л.А. Овсянко. – Красноярск, 2012. – С. 21.

70. Паспорт приоритетного проекта «Экспорт продукции АПК» / протокол №5 от 14 декабря 2018 г. заседания проектного комитета национального проекта «Международная кооперация и экспорт» // <http://mcx.ru/upload/iblock/c2a/c2a05c48403632531fc69dc891db4a97.pdf> (дата обращения 20.12.2019).

71. Паспорт регионального проекта «Экспорт продукции АПК» «Новосибирская область» [Электронный ресурс]. Режим доступа: file:///Users/marinapetuhova/Desktop/rp_eksport_produkcii_apk_novosibirskaya_oblast.pdf (дата обращения 20.12.2019).

72. Перепелкин И.Г. Проблемы реализации оптимальной стратегии развития сельского хозяйства регионов России на современном этапе экономики // Региональный вестник. – 2017. – № 2(7). – С. 46-48.

73. Перунов С.Ю. Формирование и развитие экспортного потенциала региона (на примере Ростовской области): дис.... канд. экон. наук. – Ростов-на-Дону, 2015. – 148 с.

74. Полухин А.А. Влияние рыночной конъюнктуры на формирование тракторного парка сельскохозяйственных организаций России /А.А. Полухин // Современная конкуренция. – 2012. – №34(4). – С. 53-60.

75. Полухин А.А. Организационно-экономический механизм технической модернизации сельского хозяйства: автореф. дис.... д-ра экон. наук. – М., 2014. – 35 с.

76. Прогноз научно-технологического развития отрасли растениеводства, включая семеноводство и органическое земледелие России, в период до 2030 года / А.Г. Папцов, А.И. Алтухов, Н.И. Кашеваров [и др.]; Новосиб. гос. аграр. ун-т. Сиб. федер. центр агробиотехнологий РАН. ФИЦ

Институт цитологии и генетики СО РАН. ФНЦ ВНИИЭСХ. – Новосибирск: Золотой колос, 2019. – 100 с.

77. Пыжикова Н.В. Организационно-экономические основы развития рынка зерна и зернопродуктов региона. – Красноярск, 2010. – С. 26-27.

78. Рогов В.В. Экспортный потенциал России: состояние, ориентиры и условия развития // Внешнеэкономический бюллетень. – 2004. – № 5. – С. 58-65.

79. Рождественская С.М. Парадигма «больших вызовов» в системе стратегического планирования научно-технологического развития / С.М. Рождественская, В.В. Ключков // Россия: тенденции и перспективы развития. – 2017. – №12-3. – С. 389-394.

80. Руцкий И.М. Состояние и проблемы привлечения инвестиций в развитие АПК России в условиях санкций // Молодой ученый. – 2017. – №22. – С. 316-317.

81. Рыкова И.Н. Экспортный потенциал агропромышленного комплекса России: особенности, финансирование, прогнозы / И.Н. Рыкова, Р.С. Губанов // Финансовые исследования. – 2018. – №2 (59). – С. 12-18.

82. Савельев И.И. Совершенствование механизма развития экспортного потенциала региона / И.И. Савельев // Проблемы современной экономики. – 2009. – № 4 (32). – С. 343-348.

83. Савинов Ю.А. Государственная финансовая поддержка экспорта в России / Ю.А. Савинов, А.Ю. Мигунов // Российский внешнеэкономический вестник. – 2008. – № 5. – С. 30-37.

84. Санду И.С. Государственная поддержка хозяйствующих субъектов аграрного сектора экономики / И.С. Санду, Х.Э. Таймасханов. Москва: Теоретический аспект, 2010. – С. 57.

85. Сафин А.Ф. Экспортный потенциал отраслей РФ: инструменты развития // Молодой ученый. – 2016. – №11. – С. 964-967.

86. Сводный обзор о мерах и механизмах поддержки экспорта сельскохозяйственной продукции и продовольствия, применяемых в

государствах-членах Евразийского экономического союза и ведущих странах-экспортерах сельскохозяйственной продукции и продовольствия // Департамент агропромышленной политики [Электронный ресурс]. – Режим доступа: http://www.eurasiancommission.org/ru/act/prom_i_agroprom/dep_agroprom/monitoring/Documents/Обзор%20поддержка%20экспорта.pdf (дата обращения 20.12.2019).

87. Святова О.В. Развитие экспортного потенциала сельскохозяйственного сырья и продовольствия Российской Федерации / О.В. Святова, Д.А. Зюкин, И.В. Костерина, О.А. Овчинникова // Вестник Курской государственной сельскохозяйственной академии. – 2019. – №3. – С. 181-185

88. Сейфуллаева М.Э. Механизм формирования экспортного потенциала региона // Регион. – 2007. – № 1. – С. 68-83.

89. Сейфуллаева М.Э. Экспортный потенциал российских регионов в условиях глобализации мировой экономики / М.Э. Сейфуллаева, В.М. Капицын // Регион. 2006. – № 3. – С. 93-111.

90. Сельскохозяйственный экспорт России: структура, динамика, стимулирование и ограничители роста [Электронный ресурс]. – Режим доступа: <http://www.apecom.ru/projects/item.php?sectionid=91&elementid=5479> (дата обращения 10.07.2019).

91. Семькин В.А. Актуальность и реальное состояние импортозамещения в растениеводстве Курской области / В.А. Семькин, И.Я. Пигорев, В.М. Солошенко // Вестник Курской государственной сельскохозяйственной академии. – 2016. – № 7. – С. 47-52.

92. Скрынник Е.Б. Экспортная доктрина / Е.Б. Скрынник [Электронный ресурс]. – Режим доступа: <http://мниап.рф/project-export/> (дата обращения 12.12.2019).

93. Смирнов В.В. Импортозамещение и повышение экспортного потенциала зернового сегмента АПК // Региональное развитие. – 2017. – №5. [Электронный ресурс]. – Режим доступа:

<https://cyberleninka.ru/article/n/importozameschenie-i-povyshenie-eksportnogo-potentsiala-zernovogo-segmenta-apk> (дата обращения: 16.03.2019).

94. Соргутов И.В. Развитие агропромышленного комплекса и обеспечение продовольственной безопасности России / И.В. Соргутов, В.С. Панини // Пермский аграрный вестник. – 2015. – №11. – С. 45-47.

95. Стадник А.Т. Зарубежный опыт государственной поддержки сельского хозяйства / А.Т. Стадник, Д.М. Матвеев, Д.В. Меняйкин // Вестник КрасГАУ. – 2014. – №10. – С. 45-48.

96. Стадник А.Т. Управление технологическими процессами в сельскохозяйственных организациях / Т.А. Стадник, А.Т. Стадник, Д.М. Матвеев. – Новосибирск: ЭКОР-книга, 2011. – 245 с.

97. Стратегические направления развития сельского хозяйства России в условиях углубления интеграции в ЕАЭС / И.Г. Ушачев, А.Г. Папцов, Н.К. Долгушкин[и др.]. – Москва: РАН, 2017. – 48 с.

98. Тажибаева Р.М. Механизмы поддержки экспорта сельхозпродукции и продовольствия в странах ЕАЭС / Р.М. Тажибаева, С.А. Калтаева // Молодой ученый. – 2017. – №7.1. – С. 62-64.

99. Труба А.С. Развитие промышленного садоводства в условиях новых вызовов и структурно-технологических сдвигов в аграрной экономике / А.С. Труба, А.Н. Семин, И.А. Ефремов // Экономика сельского хозяйства России. – 2019. – №5. – С. 75-81.

100. Тюрина Е.Б. Обзор ситуации на российском рынке зерна и прогноз его развития // Экономика сельскохозяйственных и перерабатывающих предприятий. – 2001. – № 1. – С. 44-46.

101. Узун В.Я. Российская политика поддержки сельского хозяйства и необходимость её корректировки после вступления в ВТО / В.Я. Узун // Вопросы экономики. – 2012. – №10. – С.23-25.

102. Указ Президента РФ от 7.05.2018г. № 204 «О национальных целях и стратегических задачах развития Российской Федерации на период

до 2024 года» [Электронный ресурс]. – Режим доступа: <http://kremlin.ru/acts/bank/43027> (дата обращения 3.05.2019).

103. Ушачев И.Г. Перспективы развития АПК России в условиях глобальной и региональной интеграции / И.Г. Ушачев // Экономика сельскохозяйственных и перерабатывающих предприятий. – 2014. – №1. – С. 9-15.

104. Ушачев И.Г. Проблемы обеспечения национальной и коллективной продовольственной безопасности в условиях международной и региональной интеграции // X Международная научно-практическая конференция «АПК Беларуси: новейшие вызовы региональной и международной интеграции». – Минск, 2014. – 19 с.

105. Ушачев И.Г. Проблемы обеспечения национальной и коллективной продовольственной безопасности в ЕАЭС / И.Г. Ушачев, А.Ф. Серков, А.Г. Папцов, В.И. Тарасов, В.С. Чекалин // АПК: экономика, управление. – 2014. – № 10. – С. 315.

106. Ушачев И.Г. Производительность и мотивация труда – важнейшие факторы экономического развития сельского хозяйства / И.Г. Ушачев // АПК: экономика, управление. – 2008. – № 1. – С. 2-10.

107. Ушачев И.Г. Социально-экономическое развитие АПК в условиях членства России во Всемирной торговой организации и Евразийском экономическом союзе / ВНИИЭСХ. – Москва, 2014. – 21 с.

108. Ушачев И.Г. Стратегические подходы к развитию АПК России в контексте межгосударственной интеграции / И.Г. Ушачев // Экономика сельскохозяйственных и перерабатывающих предприятий. – 2015. – №2. – С. 8-15.

109. Фокина Д.А. Факторы формирования экспортного потенциала машиностроительного предприятия / Д.А. Фокина, Г.Я. Белякова [Электронный ресурс]. – Режим доступа: <http://iubpe.sfu-kras.ru/assets/content/files/1455091806ФАКТОРИФОРМИРОВАНИЯЭКСПОРТНОГОПОТЕНЦИАЛА.pdf> (дата обращения 9.03.2020).

110. Шелковников С.А. Формирование и развитие механизма государственной поддержки сельскохозяйственного производства в регионе (теория, методология, практика): дис. ... д-ра экон. наук. – Новосибирск, 2010. – 335 с.

111. Экспорт и экспортная кооперация [Электронный ресурс]. – Режим доступа: <http://msd.com.ua/sovместное-predprinimatelstvo/eksport-i-eksportnaya-kooperaciya/> (дата обращения 02.10.2017).

112. Экспорт пшеницы Россией [Электронный ресурс]. – Режим доступа: <http://www.iep.ru/files/repec/gai/ruserr/ruserr-2016-11-768.pdf> (дата обращения 22.10.2017).

113. Яковлева С.И. Угрозы, вызовы, риски и проблемы как важные категории стратегического планирования регионов // Псковский регионологический журнал. – 2017. – №3(31). – С. 3-16.

114. Якушев Н.О. Теоретические аспекты развития экспортного потенциала регионов // Молодой ученый. – 2015. – №11. – С. 1046-1051.

115. Improving the grain distribution system in the context of the state regulation of the market / A.T. Stadnik, S.G. Chernova, K.E. Vahnevich, S.A. Schelkovnikov, A.A. Samokhvalova, Y.V. Leonova // International Journal on Emerging Technologies. – 2020. – №12 (2). – С. 102-110.

