

На правах рукописи

Севастеева Ирина Анатольевна

**РАЗВИТИЕ РЫНКА МОЛОКА И МОЛОЧНОЙ ПРОДУКЦИИ
В РЕГИОНЕ (НА МАТЕРИАЛАХ НОВОСИБИРСКОЙ ОБЛАСТИ)**

Специальность 08.00.05 – Экономика и управление народным хозяйством
(экономика, организация и управление предприятиями, отраслями и
комплексами. АПК и сельское хозяйство)

АВТОРЕФЕРАТ

**диссертации на соискание учёной степени
кандидата экономических наук**

Новосибирск 2015

Диссертация выполнена в ФГБОУ ВПО Новосибирский государственный аграрный университет

Научный руководитель: кандидат экономических наук, доцент,
Елисеева Татьяна Владимировна,
зав. кафедрой бухгалтерского учета и аудита
ФГБОУ ВПО Новосибирский государственный
аграрный университет

Официальные оппоненты: доктор экономических наук, доцент
Полтарыхин Андрей Леонидович,
профессор кафедры экономики
труда и управления персоналом
ФГБОУ ВПО Российский экономический
университет им. Г.В. Плеханова

кандидат экономических наук
Краснов Евгений Владимирович,
доцент кафедры товароведения и маркетинга
ФГБОУ ВПО Алтайский государственный
аграрный университет

Ведущая организация: ФГБОУ ВПО Омский государственный
аграрный университет имени П.А. Столыпина

Защита состоится 28 апреля 2015 г. в 14 часов на заседании диссертационного совета ДМ 220.048.05 при Новосибирском государственном аграрном университете по адресу: 630039, г. Новосибирск, ул. Добролюбова, 160, зал ученого совета.

С диссертацией можно ознакомиться в библиотеке Новосибирского государственного аграрного университета и на официальном сайте НГАУ www.nsau.edu.ru.

Автореферат разослан 16 марта 2015 г.

Ученый секретарь
диссертационного совета,
канд. экон. наук, доц.

Д.М. Матвеев

1. ОБЩАЯ ХАРАКТЕРИСТИКА РАБОТЫ

Актуальность темы исследования. Сокращение поголовья коров в Новосибирской области на 16% в период с 2009 по 2013 г., объемов валового надоя молока на 18%, снижение доступности готовой молочной продукции для населения в связи с ее удорожанием привели к уменьшению уровня потребления молочных продуктов на 29 кг. В 2013 г. среднегодовой уровень потребления молока и молочной продукции в регионе в расчете на 1 жителя составил 292 кг/год, или 74 % от норматива, рекомендованного РАМН. Благодаря действующему техническому регламенту Таможенного союза «О безопасности молока и молочной продукции» от 09.10.2013 г. № 67, можно говорить о возросшем качестве сырья и молочной продукции.

Рынок молочной продукции Новосибирской области в настоящее время олигополизирован, поскольку крупные переработчики фактически контролируют около 1/2 от объема готовой продукции, что является одним из весомых барьеров развития рынка. Региональный ритейл отдает предпочтение данным производителям, игнорируя продукцию перерабатывающих организаций (цехов) малой мощности, тем самым вытесняя последних с рынка.

В связи с этим особую актуальность приобретает исследование регионального рынка молока и молочной продукции, что подразумевает теоретическое обоснование и определение направлений его развития в Новосибирской области.

Степень разработанности проблемы. Общие вопросы теории и практики функционирования продовольственного рынка, в том числе различных его сегментов, изложены в трудах отечественных и зарубежных исследователей и учёных экономистов. Общетеоретическим проблемам мирового и российского уровня посвящены работы А. Смита, А. Маршала, А. Курно, М. Портера, А.М. Гатаулина, Ю.Р. Стратонович, Р.Г. Ахметова, В.Д. Гончарова, В.А. Клюкача, Н.Я. Коваленко, А.-Н.Д. Магомедова, В.И. Нечаева, А.Г. Папцова, Л.П.Силаевой, Э.А. Сагайдакова, И.С. Санду, А.Ф. Сергеева, И.Г. Ушачёва и др.

Региональные аспекты рынка молока и конкурентоспособности региональных молочных подкомплексов рассмотрены в работах А.П. Балашова, Н.Ф. Вернигор, А.И. Желтикова, В.П. Зотова, А.М. Зубахина, А.И. Капинос, И.В. Ковалевой, А.А. Колесняк, В.А. Кундиус, Ю.А. Лютых, А.К. Михальченко, А.П. Пичугина, Н.И. Пыжиковой, Е.В. Рудого, А.Т. Стадника, А.И. Сучкова, В.П. Теплова, М.Н. Федорова, Н.Г. Филимоновой, Д.В. Ходоса, С.А. Шелковникова, Л.А. Якимовой и др.

Однако при всём многообразии освещаемых в отечественной экономической литературе проблем развития рынка молока и молочной продукции недостаточно уделено внимания его развитию, тенденциям на региональном уровне, территориальной структуре, не отражено влияние факторов развития на спрос и предложение, не освещены аспекты прогнозирования объемов молока и молочной продукции, что и раскрыто в данной диссертационной работе.

Цель и задачи исследования. Цель диссертационного исследования состоит в разработке научно обоснованных теоретических положений и практических предложений по дальнейшему развитию регионального рынка молока и молочной продукции.

В процессе реализации поставленной цели были решены следующие задачи:

- углублены теоретические основы развития рынка молока и молочной продукции;
- определены факторы и проведена интегральная оценка их влияния на формирование спроса и предложения на молоко и молочную продукцию;
- разработана и апробирована методика оценки и прогнозирования развития спроса и предложения молока и молочных продуктов;
- предложены перспективные мероприятия по развитию рынка молока и молочной продукции, направленные на импортозамещение в регионе.

Объектом исследований являются экономические отношения, возникающие в ходе взаимодействия спроса и предложения на молоко и молочную продукцию.

Предметом исследования являются факторы, тенденции в развитии рынка молока и молочной продукции.

Объектом наблюдения являются субъекты рынка молока и молочной продукции Новосибирской области.

Область исследования соответствует паспорту номенклатуры специальности 08.00.05, а именно п. 1.2.31. – Функционирование и развитие агропромышленных и ресурсных рынков, методы их защиты и п. 1.2.39. – Обоснование прогнозов и перспектив развития агропромышленного комплекса и сельского хозяйства.

Теоретическую и методологическую основу исследования составили труды отечественных и зарубежных ученых, посвященные проблемам развития рынка молока и молочной продукции; законодательные акты и нормативно-методические материалы, затрагивающие вопросы развития рынка молока и молочной продукции. В процессе исследования следующие методы:

экономико-статистический, расчетно-конструктивный, абстрактно-логический, графический, анкетирования, интервьюирования и др.

При подготовке диссертации использованы информационные материалы Федеральной службы государственной статистики Российской Федерации, Территориального органа Федеральной службы государственной статистики по Новосибирской области, Министерства сельского хозяйства Новосибирской области, первичные материалы и годовые отчеты сельскохозяйственных и перерабатывающих организаций АПК Новосибирской области, нормативные акты, материалы лично проведенных опросов, анкетирования, экспертных оценок специалистов.

Положения, выносимые на защиту:

1. Уточненное понятие и классификация рынка молока и молочной продукции региона, его структура.
2. Факторы и интегральная оценка их влияния на спрос и предложение на рынке молока и молочной продукции.
3. Методический подход к оценке и прогнозированию развития спроса и предложения молока и молочной продукции на сельском рынке и рынке городской агломерации.
4. Практические предложения по развитию рынка молока и молочной продукции Новосибирской области до 2025 г.

Научная новизна диссертационного исследования заключается в разработке и научном обосновании теоретических положений и практических предложений по развитию рынка молока и молочной продукции:

- уточнено понятие рынка молока и молочной продукции, под которым, в отличие от общеизвестных понимается система экономических отношений между продавцами и потребителями, имеющая определенные территориальные, временные границы, инфраструктуру и определяемый ими ценовой диапазон. Нами детализируются качественная и количественная насыщенность локальных рынков, основанная на территориальных, временных границах, инфраструктуре и ассортиментном разнообразии. Это позволяет дифференцировать оценку современного состояния различных подвидов рынка и персонифицировать мероприятия, направленные на их развитие;

- дополнена классификация подвидов рынка молока и молочной продукции на основании выделенных особенностей в зависимости от территориально-экономической дифференциации. Предложено понятие «сельский рынок», который представляет собой систему экономических отношений, складывающихся между продавцами и потребителями,

базирующихся на экспортно-сырьевой модели развития экономики сельских территорий, характеризующейся спецификой места продаж, ценой, основанной на эластичности спроса по доходу, структурой ассортимента, включая возможность бартерного обмена. «Рынок городской агломерации», на наш взгляд, является системой экономических отношений, складывающихся между продавцами и потребителями на территории городской агломерации, основанных на индустриальной модели развития городской и пригородной зоны, характеризующейся широким ассортиментом, ценой, основанной на эластичности спроса по доходу. Определена структура регионального рынка молока и молочной продукции с учетом его дифференциации;

- определены и сгруппированы факторы, влияющие на спрос и предложение на рынке городской агломерации и сельском рынке, такие как организационные (ассортимент, качество товара, сезонность продаж и др.), социально-экономические (рост числа и доходов потребителей, цена товара и др.), ресурсные (наличие материальных ресурсов, мощностей, транспортная инфраструктура и др.), политические (изменение нормативно-правовой документации в области регулирования экономики, политика субсидирования отрасли), внешнеторговые (изменение цены товара, ассортимента продукции) и психологические (вкусы, ожидания потребителей, полезность продукта, культура питания). Впервые проведена экспертная оценка степени воздействия данных факторов на основе интегрированного подхода. Выявлено, что наиболее активно подвержен изменениям рынок городской агломерации, а наиболее стабилен сельский рынок. Оценена степень влияния факторов на спрос и предложение на рынке молока и молочной продукции городской агломерации и сельском рынке и выявлены особенности их формирования;

- усовершенствована и апробирована методика оценки и прогнозирования развития рынка молока и молочной продукции в регионе. В отличие от существующих, она содержит дифференцированный подход к определению величины спроса и предложения на сельском рынке и рынке городской агломерации. Так, согласно форсированному варианту развития, объем предложения на рынке сырого молока городской агломерации в 2025 г. составит 91,1 тыс. т, молочных продуктов – 800, на сельском – 876 и 199,9 тыс. т соответственно. На основе предложенного инструментария на перспективу определена степень удовлетворения совокупного спроса на рынке молока и молочной продукции;

- разработаны перспективные векторы развития рынка молока и молочной продукции, направленные на импортозамещение в регионе, отличительная

особенность которых состоит в их конкретизации для сельского рынка и рынка городской агломерации. Определены объемы инвестиций на развитие молочной отрасли в регионе (18,5 млрд руб.) и социально-экономическая эффективность разработанных предложений: темпы роста объемов производства молока и молочной продукции составят до 2,5-3 % в год, суммарная прибыль достигнет 6,67 млрд руб., будет создаваться не менее 1800 рабочих мест в год. Расчеты трехвариантного прогноза показали, что при реализации форсированного варианта развития рынка молока и молочной продукции, а именно росте численности скота не менее чем 2 % в год, среднегодового надоя молока не менее чем на 3 %, уровень импортозамещения в регионе по молоку и молочной продукции к 2025 г. достигнет 100%. Кроме того, возникнет возможность экспорта в другие регионы.

Теоретическая и практическая значимость работы состоит в том, что разработанные в ходе проведенного исследования выводы и предложения позволяют решать ряд теоретических и практических задач по прогнозированию дальнейшего развития рынка молока и молочной продукции. Предложены рекомендации по развитию рынка молока и молочной продукции, которые более точно определяют перспективы расширения производства сырого молока на селе, исходя из его востребованности.

Практические предложения повысят экономическую эффективность производства и переработки молока в организациях АПК, а развитие сельского рынка благоприятно отразится на экономическом благосостоянии населения сельских территорий. Изложенные в работе предложения могут быть использованы региональными органами управления АПК и сельскохозяйственными и перерабатывающими организациями при разработке направлений их перспективного развития.

Разработанные в диссертационном исследовании предложения и методика одобрены и приняты к внедрению Министерством сельского хозяйства Новосибирской области, Министерством промышленности и торговли Новосибирской области, управлением сельского хозяйства Доволенского района Новосибирской области, ОАО «Молкомбинат Утянский», ЗАО Племязавод «Ирмень» и в учебном процессе НГАУ.

Апробация работы и внедрение результатов исследования. Диссертационная работа выполнена в соответствии с планом научно-исследовательской работы НГАУ «Формирование и развитие рынка молока и молочной продукции (на материалах Новосибирской области» (регистрационный номер 01200963920). Основные положения и результаты

диссертационной работы докладывались и обсуждались на научно-практических конференциях: Инновационно-инвестиционное развитие агропромышленного комплекса (г. Новосибирск, ноябрь 2012 г.), «Инновационное развитие АПК Северного Зауралья» (г. Тюмень, 2013 г.), Инновационные подходы в управлении агропромышленным комплексом (г. Барнаул, 2013 г.), Направления повышения стратегической конкурентоспособности аграрного сектора экономики (г.Тамбов, 2013 г.) и др.

Публикации. По теме диссертационной работы опубликована 20 научных работа объемом 17,5 п.л., в том числе лично автора – 6,2 п.л., из них 5 работ в изданиях, рекомендованных Минобрнауки РФ.

Объем и структура работы. Диссертационная работа изложена на 184 страницах текста компьютерного набора, содержит 49 таблиц, 15 рисунков. Работа состоит из введения, трех разделов, выводов, библиографического списка, включающего 177 наименований и 15 приложений.

Во введении дано обоснование актуальности темы диссертационного исследования, сформулированы цель, задачи, объект и предмет исследований, методическая база, изложена научная новизна, практическая значимость и апробация результатов.

В первом разделе «Теоретические аспекты формирования и развития рынка молока и молочной продукции» раскрыты теоретические и методические основы формирования и уточнено понятие рынка молока и молочной продукции, выделены и сгруппированы факторы, предопределяющие его развитие, изучены методики оценки факторов, предложена классификация рынка молока и молочной продукции, освещен зарубежный опыт по его регулированию.

Во втором разделе «Анализ современного состояния рынка молока и молочной продукции в Новосибирской области» исследованы современное состояние, тенденции развития рынка молока и молочной продукции, а именно, формирование предложения и спроса как на молоко, так и на молочную продукцию, проведена оценка факторов, влияющих на развитие регионального рынка, проведен анализ сельского и рынка городской агломерации, движения молока от производителя к потребителю на материалах сельскохозяйственных организаций Доволенского, Краснозерского и Ордынского районов.

В третьем разделе «Основные направления развития рынка молока и молочной продукции в регионе» разработана методика прогнозирования рынка молока, с учетом его разделения на сельский и рынок городской агломерации. Разработан прогноз совокупного спроса и предложения на рынке молока и

молочной продукции в Новосибирской области до 2025 г., определены мероприятия и социально-экономический эффект от их реализации на рынке молока и молочной продукции.

В заключении обобщены основные результаты исследования и даны практические рекомендации по внедрению их в производство.

2. ОСНОВНОЕ СОДЕРЖАНИЕ РАБОТЫ

Уточнены понятие и классификация рынка молока и молочной продукции региона.

Несмотря на активное развитие рыночных отношений в стране, на достаточно слабом уровне остается построение организационно-экономических взаимоотношений между участниками рынка молока и молочной продукции. Текущее состояние рынка характеризуется хаотичными межрыночными взаимосвязями на различных подвидах рынка, непроработанностью понятийного аппарата, отсутствием технических регламентов на появляющиеся новинки, низким уровнем стимулирования производителей на повышение объемов предложения на рынке. По нашему мнению, рынок сырого молока нельзя рассматривать обособленно от рынка молочной продукции, поскольку предложение на одном является спросом на другом, а экономические отношения отличаются тесной корреляционной связью.

Таким образом, диссертантом определяется *рынок молока и молочной продукции как система экономических отношений между продавцами и потребителями, имеющая определенные территориальные, временные границы, инфраструктуру и определяемый ими ценовой диапазон.*

В классическом подходе в основу деления положены места проживания потребителей, а не места купли-продажи, как предлагает диссертант, которые, в свою очередь, могут делиться по временному, инфраструктурному, качественным признакам. Результаты проведенных диссертантом исследований предопределили необходимость выделения рынков молока и молочной продукции сельского и городской агломерации, которое отличается от общеизвестного деления по географическому признаку (страна – регион – районы).

По мнению диссертанта, географические границы дифференциации регионального рынка молока и молочной продукции на рынок городской агломерации и сельский рынок обусловлены величиной добавленной стоимости единицы продукции, складывающейся на отдельной территории, выделенными особенностями рынков и «Схемой территориального планирования Новосибирской области», утверждённой постановлением администрации

Новосибирской области. В связи с определением географических границ подвидов рынка молока и молочной продукции следует определить сельский рынок молочной продукции и рынок молочной продукции городской агломерации.

***Сельский рынок молока и молочной продукции** представляет собой систему экономических отношений, складывающихся между продавцами и потребителями, базирующихся на экспортно-сырьевой модели развития экономики сельских территорий, характеризующейся спецификой места продаж, ценой, основанной на эластичности спроса по доходу, структурой ассортимента, включая возможность бартерного обмена.*

***Рынок молока и молочной продукции городской агломерации** – система экономических отношений, складывающихся между продавцами и потребителями на территории городской агломерации, основанных на индустриальной модели развития городской и пригородной зоны, характеризующейся широким ассортиментом, ценой, основанной на эластичности спроса по доходу.*

На основании статистических данных и выборочного опроса 690 сельских жителей (44% респондентов) и 810 жителей г. Новосибирска и пригорода (56%) диссертантом проведен сравнительный анализ ассортимента молочной продукции на городском и сельском рынках Новосибирской области, в результате чего были выявлены их отличительные характеристики (таблица 1).

Наблюдается разница между объемом товарных ресурсов 330 т/сут в пользу рынка городской агломерации, степень концентрации потребителей на указанном подвиде рынка молока и молочной продукции выше в 3 раза, чем на сельском рынке. Непосредственное влияние на потребительский спрос оказывает уровень доходов населения (чем выше уровень доходов, тем более разнообразно потребление). С ростом доходов предпочтения смещаются в сторону более дорогих, новых, разнообразных молочных продуктов (йогурты, сывороточные продукты, творожные десерты и т.д.). Расходы городского населения на покупку молочных продуктов на 259 руб./мес, или на 45,3%, больше, чем у сельских, поскольку последние за счет личных подсобных хозяйств имеют возможность удовлетворять часть потребностей в молоке и молочных продуктах.

Проведенный анализ экономической концентрации отраслевых продовольственных рынков отражает степень развития конкурентной среды на рынке городской агломерации и на сельском рынке.

Таблица 1 - Количественные характеристики сельского рынка и рынка молока и молочной продукции городской агломерации Новосибирской области

Характеристика рынка	Рынок молока и молочной продукции	
	сельский	городской агломерации
Объем товарных ресурсов рынка молочной продукции в 2013 г., т/сут	1175	1505
Величина годового дохода потребителей в расчете на 1 чел., тыс. руб. (2013 г.)	322,9	480,2
Степень концентрации потребителей, %	25	75
Индекс Херфиндаля –Хиршмана I_n	0,14 (средняя интенсивность конкуренции, низкая концентрация рынка)	0,35 (низкая интенсивность конкуренции, высокая концентрация рынка)
Четырехдольный показатель концентрации CR4 – Concentration Ratio, %	41 (низкоконцентрированная олигополия)	90,7 (высококонцентрированная олигополия)
Коэффициент Лернера	0,5 (рынок монополистической конкуренции)	0,71 (рынок олигополии)
Коэффициент относительной концентрации организаций на региональном рынке	0,65 (средняя степень концентрации на рынке)	0,25 (высокая степень концентрации на рынке)
Степень неравномерности распределения долей между участниками рынка ПНК	109,4 (ниже среднего)	587,9 (высокая)

Расчет традиционных показателей показал, что сельский рынок молока и молочной продукции – это рынок монополистической конкуренции с низким уровнем концентрации организаций, занимающихся переработкой молока, наиболее крупными из которых являются ОАО «Татарский маслокомбинат», ОАО «Маслодельный комбинат «Чановский», ОАО «Молкомбинат Утянский» и др., при этом указанные организации не являются монополистами на рынке. Рынок молока и молочной продукции городской агломерации является олигополистическим рынком, представленным двумя основными крупными производителями молочной продукции – ОАО «Компания Юнимилк» и ОАО «Вимм-Билль-Данн», с высоким уровнем концентрации организаций по переработке молока и низким уровнем конкуренции.

Основными структурными отличиями рынка молока и молочной продукции городской агломерации и сельского рынка являются преобладание экспорта на сельском рынке сырого молока, импорта – на рынке сырого молока городской агломерации; обеспеченность рынка городской агломерации перерабатывающими мощностями, более развитой инфраструктурой (транспортная доступность, логистика, оборудованные места хранения продукции и др.). Отсутствие на сельском рынке молочной продукции технического оборудования, обеспечивающего соблюдение технологии производства и хранения продукции, обуславливает возврат некачественной продукции (рисунок 1).

Предложенная нами территориальная дифференциация рынка молока и молочной продукции позволит разработать комплекс мероприятий, направленных на его развитие. Для этого необходимо провести анализ факторов, определяющих спрос и предложение, определить проблемы на городском и сельском подвидах рынка молока и молочной продукции Новосибирской области.

Факторы, определяющие спрос и предложение на рынке городской агломерации и сельском рынке молока и молочной продукции Новосибирской области.

Текущее состояние рынка молока и молочной продукции Новосибирской области характеризуется значительными количественными и качественными изменениями. Несмотря на снижение численности поголовья коров в сельскохозяйственных организациях в период с 2008 по 2013 г. на 17,9 тыс. гол., или на 11,6 %, среднегодовой надой возрос на 3,7 %, при этом валовой надой за исследуемый период снизился на 18,3 %.

Отрицательные тенденции в производстве сырого молока не могли не отразиться на объемах производства молочной продукции. Так, объемы производства цельномолочной продукции в пересчете на молоко снизились на 26,1%, масла сливочного – на 28,9 %. Отмечено сокращение производства молочной продукции за период с 2008 по 2013 г. в расчете на душу населения более чем на 30%.

Анализ производственных мощностей (ПМ) показал, что из общего числа организаций региона, производящих молочные продукты, только в 18% мощности загружены полностью. Проанализируем динамику загрузки мощностей (ЗМ) организаций в разрезе зон расположения молокоперерабатывающих организаций Новосибирской области (таблица 2).

Таблица 2 – Анализ производства молочной продукции в Новосибирской области

Рынок	Зона	2011 г.		2012 г.		2013 г.		Разница 2013 г. и 2011 г. (+, -)	
		ПМ, т/сут	ЗМ, %	ПМ, т/сут	ЗМ, %	ПМ, т/сут	ЗМ, %	ПМ, т/сут	ЗМ, %
Городской агломерации	г. Новосибирск	485,8	70,4	550,0	78,2	1100	100	614,2	29,6
	Пригородная	226,0	75,0	277	48,5	405,0	63,0	179,0	-12,0
	Итого	711,8	72,7	827,0	63,4	1505	81,5	793,2	58,8
Сельский	Центрально-Восточная (за исключением пригорода)	108,0	82,6	117,0	84,6	95,0	68,6	-13,0	-14,0
	Кулундинская	210,0	45,0	320,0	35,1	390,0	44,4	180,0	-0,6
	Барабинская	608,7	19,4	682,8	23,4	690,0	23,6	81,3	4,2
	Итого	926,7	49,0	1119,8	47,7	1175	45,5	248,3	-3,5

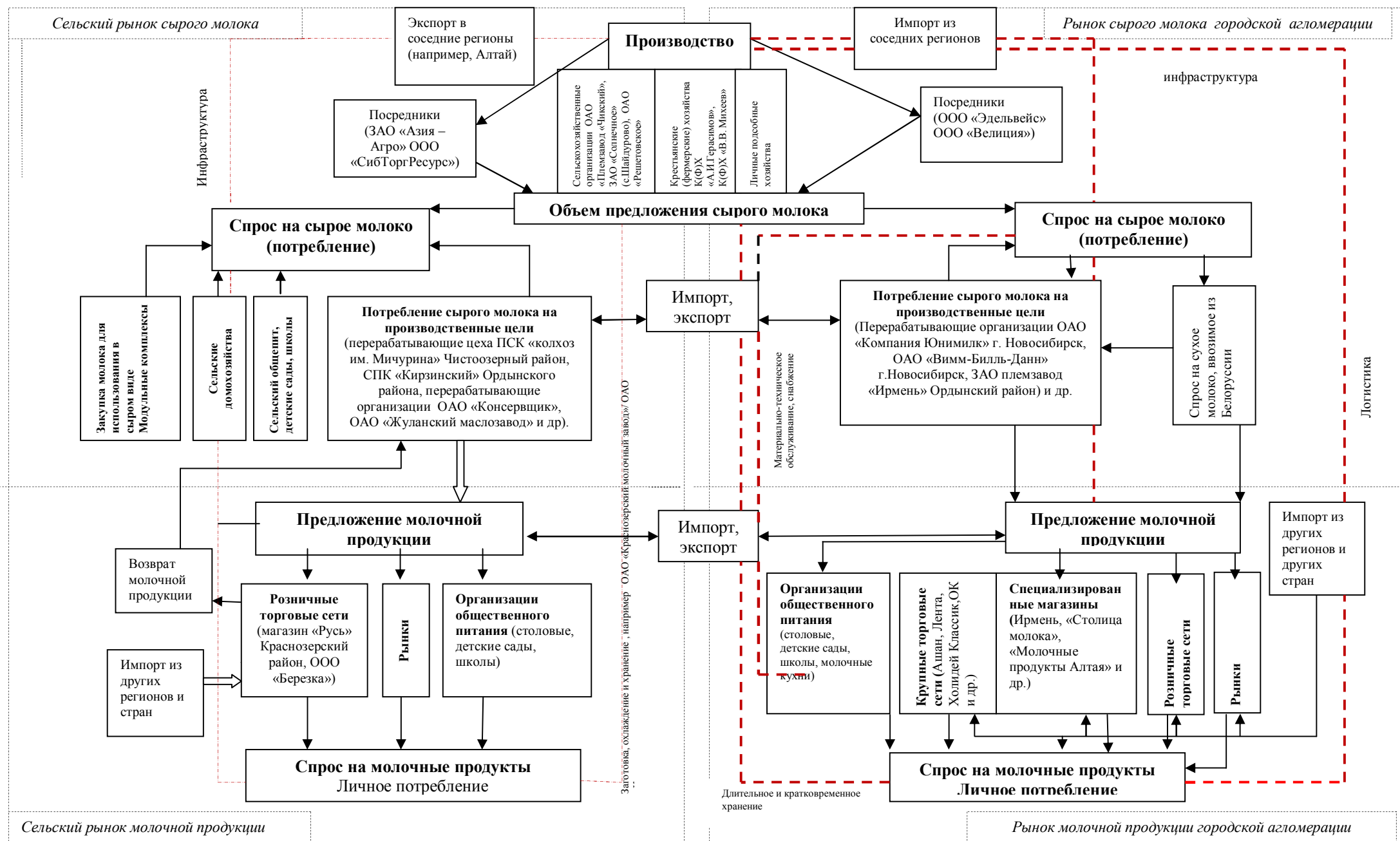


Рисунок 1– Структура рынка молока и молочной продукции Новосибирской обл.

--- Инфраструктура рынка городской агломерации
 ----- Инфраструктура сельского рынка

Максимальное использование производственных мощностей по объему и ассортименту выпускаемой молочной продукции представлено в организациях г. Новосибирска, Пригородной и Центральной зоны Новосибирской области (100; 63 и 68,6% в 2013 г. соответственно), т. е. в зонах, находящихся в оптимальной транспортной доступности до конечного потребителя.

Рост загрузки производственных мощностей в г. Новосибирске вызван тем, что большая часть перерабатывающих организаций Кулундинской зоны (загрузка мощностей ниже 50 %) занимаются только заготовкой и охлаждением сырого молока, например, ОАО «Краснозерский молочный завод», Чистоозерный и Баганский молочные заводы (филиалы ОАО «Консервщик»), ООО «Карасукский молочный завод» (филиал ОАО «Вимм-Билль-Данн»). Аналогичная ситуация складывается и в Барабинской природно-климатической зоне, где средний уровень загрузки составляет 23,6 %, однако положительные тенденции в загрузке производственных мощностей наблюдаются в ЗАО Маслозавод «Верх-Тарский» Кыштовского района (с 0,6 до 10 т/сут) К(Ф)Х Грибков С.П. Каргатского района (с 0,5 до 5 т/сут) и т.д.

Глубина и широта ассортимента на рынке молока и молочной продукции региона имеет положительную тенденцию. Все больше появляется товаров-новинок, производимых в Новосибирской области (например, йогурт из козьего молока (производитель – «ЗабСибсыр», р.п. Маслянино); напиток сывороточный освежающий с соком тропических фруктов (апельсин), биопакта, биосыворотка (производитель – «Сибсыр», пос. Сосновка и др.). Производители в конкурентной борьбе за потребителя начали развивать такие, как молочное козоводство и коневодство.

Исследования позволили диссертанту выявить и сгруппировать факторы, влияющие на рыночные тенденции на различных подвидах рынка, используя метод оценки влияния факторов макроокружения (таблица 3).

Таблица 3 – Интегральная оценка влияния факторов макроокружения участников различных подвидов рынка молока и молочной продукции Новосибирской области

Факторы	Рынок городской агломерации	Сельский рынок
Факторы, влияющие на спрос		
Организационно-экономические	1,38	0,66
Социально-экономические	0,9	0,74
Психологические	0,74	0,63
Внешнеторговые	0,01	-0,03
Суммарное значение показателя по спросу min – max (от -5 до 5)	3,03	2,0
Факторы, влияющие на предложение		
Социально-экономические	0,61	1,09
Политические	0,19	0,13
Внешнеторговые	-0,3	-0,17
Организационно-экономические	0,8	0,44
Ресурсные	3,6	2,55
Суммарное значение показателя по предложению min – max (-5 до 5)	4,9	4,04

На основе экспертного метода оценки каждому фактору было присвоено значение от 0 до 5 баллов, затем факторы были проранжированы в соответствии со степенью их влияния на различные подвиды рынка, характер воздействия факторов соответствует математическому действию (+,-). После этого было найдено среднее значение каждой группы факторов, отражающее значения уровня влияния групп факторов на рынок молока и молочной продукции городской агломерации и сельский рынок. Таким образом, профиль среды рынка городской агломерации активный, а значит, положительные изменения факторов приведут к улучшению результатов участников рынка. Дифференцированный результат профиля рыночной среды (по спросу 3,03 к 2,0 по сельскому) отражает необходимость индивидуализации методики прогнозирования развития спроса и предложения на рынке молока и молочной продукции.

Группировка факторов предопределяет разработку перспективных векторов развития рынка по наиболее весомым интегральным показателям, т.е. для развития предложения требуется разработка практических предложений по ресурсной и социально-экономической группам.

Методика оценки и прогнозирования развития спроса и предложения на сельском рынке молока и молочной продукции и рынке городской агломерации.

Результаты использования традиционных методик определения спроса и предложения на рынке молока и молочной продукции дают усредненные значения в целом по региону, не учитывая его территориальные особенности как в спросе, так и в предложении.

Диссертантом с целью повышения качества и точности прогноза предлагается методический подход к определению спроса и предложения сырого молока и молочной продукции на различных подвидах рынка (таблица 4).

На основе проведенного опроса среди населения Новосибирской области рассчитано количество жителей региона, потребляющих молочную продукцию, что позволило скорректировать показатели спроса на молочную продукцию в городской агломерации и сельской местности с учетом реальных потребностей жителей региона. Методика оценки и прогнозирования развития рынка молока молочной продукции состоит из следующих этапов:

1-й этап – разработка процедуры определения географических границ регионального рынка молока и молочной продукции, которая позволит разделить его на сельский (поголовье коров 78254 гол., производство сырого молока 307 тыс. т, спрос 316 тыс. т, предложение молочной продукции 70 тыс. т, спрос – 99,5) – это рынки Сузунского, Маслянинского, Болотинского, Карасукского, Чистоозерного, Чановского, Доволенского районов области и др.

Таблица 4 – Инструментарий для оценки и прогноза развития рынка молока и молочной продукции

Рынок, его элементы			Формула	Пояснения	Расчётные показатели ¹
Городской агломерации	спрос	на сырое молоко	$C_{г\pi} = \sum V_{г\pi} * N_{г\pi}$	$C_{г\pi}$ – спрос на сырое молоко на рынке городской агломерации, тыс.т $V_{г\pi}$ – объем фактически потребляемого сырого молока, перерабатываемого в организациях г. Новосибирска и пригорода, тыс. т $N_{г\pi}$ – количество перерабатывающих организаций в зоне городской агломерации	356,5
		на молочные продукты	$C_{мг\pi} = \sum \chi_{жг} * N_{г\pi} * K_{г\pi} * (1 + \varepsilon_{г\pi} * \Delta D_{г\pi} / 100)$	$C_{мг\pi}$ – спрос на рынке молочной продукции городской агломерации, тыс. т $\chi_{жг}$ – число городских жителей (включая жителей пригорода), тыс.чел. $N_{г\pi}$ – норма потребления молочной продукции в пересчете на молоко, кг $K_{г\pi}$ – коэффициент, отражающий количество городского населения, потребляющего молочные продукты ² $\varepsilon_{г\pi}$ – эластичность спроса по доходу на рынке городской агломерации, % $\Delta D_{г\pi}$ – изменение среднедушевого дохода населения городской агломерации, %	218,4
	предложение	сырого молока	$P_{г\pi} = D_{г\pi} * (P_{г\pi} * U_{г\pi} - V_{г\pi}) + I_{г\pi} - \varepsilon_{г\pi}$	$P_{г\pi}$ – объем предложения сырого молока на рынке городской агломерации, тыс.т $P_{г1}, P_{г2}, P_{г3}$ – объем переработки молока в организациях городской агломерации, тыс.т $V_{г\pi}$ – внутрихозяйственное потребление молока (20% от общего производства молока в хозяйстве), тыс. т $I_{г\pi}$ – объем импорта на территорию городской агломерации, тыс. т $\varepsilon_{г\pi}$ – экспорт сырого молока, тыс. т $D_{г\pi}$ – доля производства сырого молока для нужд перерабатывающих организаций городской агломерации, тыс. т	113,6
		молочных продуктов	$P_{мг\pi} = V_{мг\pi} - \varepsilon_{мг\pi} + I_{мг\pi} - \varepsilon_{мг\pi} + I_{мг\pi}$	$P_{мг\pi}$ – прогноз предложения молочной продукции на рынке городской агломерации, тыс.т $V_{мг\pi}$ – объем производства молочной продукции в перерабатывающих организациях городской агломерации, тыс.т $\varepsilon_{мг\pi}$ – ввоз молочных продуктов, произведенных в г.Новосибирске, тыс.т $I_{мг\pi}$ – вывоз молочных продуктов на рынок г.Новосибирска, тыс.т $\varepsilon_{мг\pi}$ – экспорт молочных продуктов в другие регионы, тыс.т $I_{мг\pi}$ – импорт молочных продуктов из других регионов, тыс.т	280,2
Сельский	спрос	на сырое молоко	$C_{с\pi} = \sum V_{с\pi} * N_{с\pi}$	$C_{с\pi}$ – объем производства молочной продукции на сельском рынке, тыс.т $V_{с\pi}$ – объем фактически перерабатываемого сырого молока в организациях на сельском рынке, тыс.т $N_{с\pi}$ – перерабатывающая организация на сельском рынке	316,1
		на молочные продукты	$C_{см\pi} = \sum \chi_{жс} * N_{с\pi} * K_{с\pi} * (1 + \varepsilon_{с\pi} * \Delta D_{с\pi} / 100)$	$C_{см\pi}$ – спрос на сельском рынке молочной продукции, тыс. т $\chi_{жс}$ – число жителей сельской территории (за исключением жителей пригорода), тыс. чел. $K_{с\pi}$ – коэффициент отражающий количество сельского населения, потребляющего молочные продукты ³ $\varepsilon_{с\pi}$ – эластичность спроса по доходу на сельском рынке, % $\Delta D_{с\pi}$ – изменение среднедушевого дохода сельского населения, %	99,5
	предложение	сырого молока	$P_{с\pi} = D_{с\pi} * (P_{с\pi} * U_{с\pi} - V_{с\pi}) - \varepsilon_{с\pi} + I_{с\pi}$	$D_{с\pi}$ – доля производства сырого молока для сельского рынка, тыс.т $P_{с\pi}$ – поголовье коров, тыс. гол. $U_{с\pi}$ – удой в среднем на одну корову, кг $V_{с\pi}$ – внутрихозяйственное потребление молока (20% от общего производства молока в хозяйстве), тыс.т $\varepsilon_{с\pi}$ – экспорт сырого молока, тыс.т $I_{с\pi}$ – импорт сырого молока, тыс.т	307,1
		молочных продуктов	$P_{см\pi} = V_{см\pi} - \varepsilon_{см\pi} + I_{см\pi} - \varepsilon_{см\pi} + I_{см\pi}$	Аналогично методике по рынку городской агломерации	70
Совокупный спрос		на сырое молоко	$C_{сов} = C_{г\pi} + C_{с\pi}$	Указано ранее	672,6
		на молочную продукцию	$C_{сов\pi} = C_{мг\pi} + C_{см\pi} = (\chi_{жг} * K_{г\pi} + \chi_{жс} * K_{с\pi}) * N_{г\pi}$	Указано ранее	317,9
Совокупное предложение		по сырому молоку	$P_{сов} = P_{с\pi} + P_{г\pi}$	Указано ранее	420,7
		по молочным продуктам	$P_{мп} = P_{мг\pi} + P_{см\pi}$	Указано ранее	350,2

¹ Расчетные показатели инерционного варианта развития рынка молока и молочной продукции Новосибирской области за 2013 г.

² Коэффициент, рассчитанный на основе проведенного опроса среди населения г. Новосибирска и пригорода, т.е. в городской агломерации.

³ Коэффициент, рассчитанный на основе проведенного опроса среди населения сельской местности Новосибирской области.

Рынок городской агломерации (поголовье коров 31609 гол., предложение сырого молока 113,6 тыс.т, молочных продуктов – 280,2 тыс. т, спрос 356,5 и 218,4 тыс. т соответственно);

2-й этап – определение индивидуального инструментария для оценки и прогноза развития рынка молока и молочной продукции Новосибирской области. Оценку согласно предложенному инструментарию должны проводить органы регионального управления с целью регулирования товарооборотов на конкретном рынке, что особенно важно в условиях импортозамещения.

3-й этап – оценка фактического уровня производства и переработки молока.

4-й этап – анализ спроса на рынках молока и молочной продукции Новосибирской области. Исследования показали, что непосредственное влияние на потребительский спрос оказывает уровень доходов населения (чем выше уровень доходов, тем разнообразнее спрос).

5-й этап – определение влияния уровня экспорта и импорта молочных продуктов на развитие регионального рынка. По данным областного департамента АПК, доля «межрегионального молочного экспорта» в регионе достигает 40%.

6-й этап – разработка прогноза спроса и предложения молока и молочных продуктов на сельском рынке и рынке городской агломерации (на примере Новосибирской области).

7-й этап – разработка предложений по развитию региональных рынков молока и молочной продукции. С целью повышения уровня развития рынка молока и молочной продукции предложен порядок мероприятий, в том числе определены направления импортозамещения для сельского рынка и рынка городской агломерации.

Практические предложения по развитию рынка молока и молочной продукции Новосибирской области до 2025 г.

Разработанные нами направления развития рынка молочных продуктов основаны на комплексном подходе к оценке потребительских предпочтений на разных подвидах рынка в зависимости от географического фактора (таблица 5).

Сложившийся дефицит потребления (складывается из соответствия фактического и нормативного потребления) и проведенная территориально-экономическая дифференциация предопределили разработку практических предложений по развитию рынка молока и молочной продукции:

1. По эволюционированию предложения молока за счет развития собственного производства.

1.1. Увеличение численности поголовья дойного стада качественным племенным молодняком не менее чем на 20 тыс. гол. с годовым надоем не менее

7000 кг, что обеспечит рост средней продуктивности по области на 20 % – до 4686 кг/гол. Приобретение такого поголовья оценивается в 1,6 млрд руб.

Таблица 5 - Основные направления импортозамещения молочной продукции в регионе

Вектор развития	Подвиды рынка	
	городская агломерация	сельский
Снижение входных барьеров в торговые сети	Активная социальная реклама потребления местных молочных продуктов. Стимулирование федеральных и иностранных ритейлеров на продажу местной продукции. Усиление контроля со стороны ФАС	Активная социальная реклама потребления местных молочных продуктов. Ограничительные меры со стороны муниципальных органов управления по аренде земель под строительство торговых сетей других регионов по несоблюдению социальных условий инвестирования – реализация местных молочных продуктов не менее чем 25 %
Увеличение объемов предложения сырого молока (не менее чем на 10 % ежегодно) и рост объемов переработки	Развитие Интернет-магазинов по продаже молока и молочной продукции К(Ф)Х. Увеличение количества точек уличной торговли. Развитие крупной переработки	Расширение географии мелкой переработки за счет приобретения модульных комплексов. Повышение покупательной способности сельского населения по молоку за счет увеличения дохода работников, занятых сельскохозяйственным производством. Развитие закупочной деятельности
Развитие ассортимента (вширь за счет зарубежных аналогов, вглубь – собственные исследования)	Изменение потребительских предпочтений. Изменение экономической доступности молока и продуктов его переработки. Дифференциация продуктов по качеству	Повышение степени удовлетворения потребителей за счет повышения разнообразия продуктов. Значительное повышение уровня конкуренции на рынке. Усиление производителей по сбыту молока и молочной продукции
Развитие экспорта молока и молочных продуктов	Рост цен на молоко и молочную продукцию. Развитие торговых взаимоотношений между Россией и другими странами. Развитие ассортимента продукции	

При этом многочисленный неудачный опыт ввоза продуктивного молодняка в регионы Сибири из других стран показал, что в настоящее время необходимо возрождение собственных хозяйств-репродукторов.

1.2. Для содержания дополнительного поголовья необходимо строительство 10 животноводческих комплексов (до 2 тыс. гол.), которые целесообразно разметить в тех районах области, где расположены перерабатывающие мощности (Чановский, Татарский, Венгеровский, Доволенский, Кочковский, Тогучинский, Искитимский, Усть-Тарковский), т.е. на основе «сырьевой привязки» (таблица 6). Так, например, от строительства животноводческого комплекса в Доволенском районе прирост дополнительной прибыли в ОАО «Молкомбинат Утянский» от реализации молочной продукции до налогообложения составит 17 млн руб., соответственно налог на прибыль – 3,4 млн руб/ год.

Таблица 6 - Социально-экономический эффект от повышения загрузки мощностей ОАО «Молкомбинат Утянский» Доволенского района за счет строительства животноводческого комплекса

Показатель	2013 г.	2015 г.	2020 г.	2025 г.
Производственная мощность, тыс. т	36,5	36,5	36,5	36,5
Фактическая загрузка производственных мощностей, тыс. т	19,2	22,2	25,2	29,2
в т.ч. за счет нового животноводческого комплекса	-	3	6	10
Прирост прибыли от реализации дополнительно полученной молочной продукции (в текущих ценах реализации), млн руб.	-	5	10	17
Дополнительные рабочие места, чел.	-	4	8	14
Окупаемость затрат, %	109	117	123	132

1.3. Дополнительный объем сырого молока позволит увеличить среднюю загрузку перерабатывающих мощностей в сельской местности Новосибирской области до 73 % к 2025 г. и соотнести объем внутрирегионального производства с нормативом потребления. В результате предполагается выравнивание ассортиментных диспропорций между сельским рынком и рынком городской агломерации.

2. По эволюционированию спроса.

2.1. Внедрение в торговые сети «Программы торговых молочных экополюсов», которая предполагает ограничительные меры со стороны муниципальных органов управления по аренде земель под строительство торговых сетей других регионов по несоблюдению социальных условий инвестирования – реализация местных молочных продуктов не менее 25 %. Это позволит сдержать импорт и улучшить качество молочной продукции на рынке городской агломерации.

2.2. Строительство, обслуживание животноводческих комплексов предполагает обеспечение занятости и соответственно доходом 5 тыс. сельских потребителей, что создает возможности для повышения покупательной способности.

Результат предложенных практических рекомендаций отражен в форсированном варианте прогноза развития рынка молока и молочной продукции Новосибирской области. Обеспечение доступной качественной молочной продукции – залог оздоровления населения региона.

Реализация намеченного плана мероприятий потребует первоочередного инвестирования в молочно-продуктовый подкомплекс АПК Новосибирской области 18542,4 млн руб. (таблица 7).

Таблица 7 – Расчет социально-экономической эффективности практических предложений по интенсификации развития молочного скотоводства в Новосибирской области

Показатели	В базовом варианте 2013 г.	По проекту 2025 г.	Разница (±)
Всего капитальных затрат, млн руб.	-	18142,4	18142,4
в т. ч. затраты на приобретение новой техники, оборудования	-	10542,4	10542,4
из них: областной бюджет	-	3561,35	3561,35
внебюджетные источники	-	6981,04	6981,04
затраты на строительство животноводческих комплексов	-	6000	6000
из них: областной бюджет	-	2000	2000
внебюджетные источники	-	4000	4000
затраты на приобретение племенного поголовья	-	1600	1600
из них: областной бюджет	-	160	160
внебюджетные источники	-	1440	1440
Поголовье коров, тыс. гол.	206,0	232,5	26,5
Производство молока, тыс. т	645,0	1094,75	447,75
Продуктивность дойного стада, кг	3730	4686	956
Суммарная прибыль, млн руб.	1092	6650	5558
Дополнительные рабочие места, чел.	-	1868	1868

Это позволит увеличить темпы ежегодного роста объема производства до 2,5 – 3% при уровне прибыли 6650 млн руб. Срок окупаемости затрат не превысит 7 лет.

Диссертантом разработан прогноз развития рынка молока и молочной продукции Новосибирской области на основе сценарного подхода, который предполагает следующие варианты (таблица 8).

Таблица – 8. Прогноз развития рынка молока и молочной продукции Новосибирской области до 2025 г.

Показатель		Вид конечного продукта	2012 г.			2015 г.			2020 г.			2025 г.		
			И	Р	Ф	И	Р	Ф	И	Р	Ф	И	Р	Ф
Рынок городской агломерации	спрос, тыс. т	Сырое молоко	563,3	574,5	585,9	574,2	589,7	592,6	590,4	593,8	601,7	595,3	602,7	605,9
		молочные продукты	218,4	219,6	222,3	219,2	220,2	224,6	220,9	221,8	224,9	225,1	223,2	226,2
	предложение, тыс. т	сырое молоко	99,7	124,6	147,7	81,4	137,1	192	49,6	150,8	249,6	17,9	165,9	324,5
		молочные продукты	283,9	308,2	364,3	272,4	423,7	546,2	215,3	628,2	944,9	158,3	908,6	1431,8
	степень удовлетворения, раз	сырое молоко	0,2	0,2	0,25	0,1	0,2	0,3	0,08	0,25	0,4	0,03	0,3	0,54
		молочным продуктам	1,28	1,41	1,67	1,16	1,55	2,16	0,95	1,67	2,76	0,76	1,82	6,32
Сельский рынок	спрос, тыс.т.	на сырое молоко	367,3	374,3	381,8	376,8	379,9	385,4	386,2	402,2	406,5	395,6	407,8	410,7
		на молочные продукты	99,5	99,8	99,9	99,2	99,9	100,2	97,9	100,9	102,6	96,5	101,5	105,5
	предложение, тыс.т.	сырого молока	629,5	337,8	399,2	492,5	520,5	535,2	418,1	590,4	821,3	342,7	817,3	1159,0
		молочных продуктов	166,2	169,5	176,1	159,9	172,4	179,5	126,5	175,8	182,6	92,9	185,6	199,9
	степень удовлетворения, раз	по сырому молоку	2	1,1	1,3	1,6	1,65	0,7	1,0	1,5	2,4	0,8	2,0	2,8
		по молочным продуктам	1,66	1,6	1,6	1,61	0,72	1,79	0,54	1,8	1,8	0,9	1,8	1,9

1. Инерционный (И) основан на временных трендах: увеличение объема импорта молока и молочной продукции на 10%; сокращение объема экспорта молочной продукции на 5% ежегодно; снижение объемов производства сырого молока – на 3, поголовья – на 2,7, продуктивности – на 2,9% в год.

2. Реалистический (Р), промежуточный между инерционным и форсированным: рост объема производства сырого молока на 2 % в год; фиксированное значение объема импорта молока и молочной продукции или его рост на 2%; рост экспорта молочной продукции на 2% в год.

3. Форсированный (Ф), основанный на активном развитии спроса и предложения: рост объема производства сырого молока на 6% в год, увеличение продуктивности поголовья – на 3, объема экспорта молочной продукции – на 5% при показателях объема экспорта молока и молочной продукции на уровне 2012 г.

Развитие рынка городской агломерации по инерционному сценарию приведет к сокращению объема производства сырого молока ввиду снижения спроса в 2025

г. на 22,5 тыс. т, молочной продукции – на 110 тыс. т, что негативно отразится на степени удовлетворения спроса (по молочным продуктам этот показатель к 2025 г. сократится на 0,52).

Согласно реалистическому сценарию развития, увеличится объем предложения сырого молока на 41,3 тыс. т, молочных продуктов – на 102 тыс. т. При реализации данного сценария развития рынка степень удовлетворения совокупного спроса на рынке городской агломерации увеличится на сырое молоко и молочные продукты на 0,31 и 0,41 соответственно.

Форсированный сценарий развития является самым благоприятным для рынка молока и молочной продукции городской агломерации. Его реализация позволит увеличить объемы производства сырого молока и молочных продуктов к 2025 г. в 2,9 раза, что обеспечит повышение степени удовлетворения спроса на молоко и молочные продукты в 0,5 и 0,7 раза соответственно.

ЗАКЛЮЧЕНИЕ

1. Неравномерность развития рынка молока и молочной продукции во времени, пространстве и территории позволила уточнить его понятие, под которым нами предложено понимать систему экономических отношений между продавцами и покупателями, имеющих определенные территориальные, временные границы, инфраструктуру и определяемый ими ценовой диапазон. Данная трактовка конкретизирует показатели, оценивающие емкость рынка, степень удовлетворения совокупного спроса.

2. Предложенное нами понятие позволит дифференцировать рынок молока и молочной продукции на рынок городской агломерации и сельский рынок, определяющие территориальные границы удовлетворения спроса и предложения. Отметим, что система экономических отношений на сельском рынке базируется на экспортно-сырьевой модели развития экономики сельских территорий, а на рынке городской агломерации – на индустриальной модели развития городской и пригородной зоны. Это предопределяет внутрирегиональную стратегию развития производства и переработки молока.

3. Сравнительный анализ количественных и качественных характеристик сельского рынка молока и молочной продукции и рынка городской агломерации выявил в них разницу по степени концентрации потребителей, по уровню доходов потребителей в расчете на 1 чел. (392,9 и 480,2 руб.), по объему товарных ресурсов (1175 и 1505 т/сут. соответственно). Рынку молока и молочной продукции городской агломерации свойственны черты высококонцентрированной олигополистической конкуренции в отличие от сельского рынка, который характеризуется как рынок низкоконцентрированной монополистической конкуренции. В структуре рынка городской агломерации выделена более развитая, чем на сельском рынке, инфраструктура. Это оказывает влияние на уровень

загрузки производственных мощностей перерабатывающих организаций, большая часть из которых приходится на рынок городской агломерации (55%).

4. Разработана методика интегральной оценки влияния макроокружения, которая отражает суммарную балльную оценку факторов в зависимости от степени их влияния. Апробация данной методики показала, что на спрос на рынке молока и молочной продукции Новосибирской области в большей степени влияют такие группы факторов, как организационно-экономические (от 0,66 до 1,38 балла) и психологические (от 0,63 до 0,74); на предложение – ресурсные (от 2,55 до 3,6 балла), организационно-экономические на рынок городской агломерации (0,8) и социально-экономические – на сельский рынок (1,09 балла). Данное исследование послужило основой для определения дальнейших векторов развития рынка.

5. Предложенный инструментарий для оценки и прогноза уровня удовлетворения спроса и предложения учитывает тенденции в производстве сырого молока, плотность населения, объемы импорта и экспорта продукции. Преимуществом данного инструментария является, с одной стороны, комплексность отражения экономических взаимосвязей, возникающих в процессе производства, переработки и реализации молока и молочной продукции, с другой – дифференциация для населения отдельных территорий. Так, например, спрогнозировано, что спрос на сырое молоко на рынке городской агломерации Новосибирской области снизится к 2025 г. с 350 до 250 тыс. т, или на 5 млрд руб. (в текущих ценах реализации). Снижая себестоимость конечного продукта, производитель использует заменители сырого молока, кроме того, наблюдается рост спроса на продукцию с низким содержанием жира.

6. В целях дальнейшего развития сельского рынка молока и молочной продукции в таких районах, как Чановский, Татарский, Венгеровский, Доволенский, Кочковский, Усть-Таркский, в качестве практических предложений, разработанных для сельскохозяйственных производителей и заинтересованных лиц (инвесторов), нами определено, что для форсированного варианта развития сельского рынка молока и молочной продукции необходим экстенсивный рост поголовья не менее чем на 16 тыс. гол. с годовым надоем не менее 7 тыс. кг.

7. Для реализации основных направлений импортозамещения нами было выявлено, что объем инвестиций составит 18,1 млрд руб. Это позволит увеличить темпы ежегодного роста объема производства молока и молочной продукции до 2,5 – 3% при уровне прибыли 6650 млн руб. Следует учитывать, что первостепенная роль в прорывном инвестировании отрасли принадлежит государству. Частные вложения финансовых средств возможны в случае, если производство эффективно, т.е. в ходе реализации проекта.

8. С целью развития рынка молока и молочных продуктов городской агломерации путем импортозамещения необходимы ограничительные меры со стороны муниципальных органов управления по аренде земель под строительство федеральных и иностранных торговых сетей в части соблюдения социальных условий инвестирования – реализация местных молочных продуктов не менее 25 %, что послужит в качестве дополнительного источника дохода региональным производителям молочной продукции.

9. Определение коэффициента спроса и эластичности спроса по доходу на сельском рынке и рынке городской агломерации повышает объективность

проводимой оценки степени удовлетворения спроса. Согласно реалистическому сценарию развития, объем предложения сырого молока увеличится на 41,3 тыс. т, молочных продуктов – на 102 тыс. т, или в текущих ценах реализации – 826 и 2040 млн руб. соответственно. Форсированный, или ускоренный, вариант развития рынка молока и молочной продукции на основании проведенной дифференциации показал, что степень удовлетворения спроса в 2025 г. по молочной продукции составит 2 пункта на сельском рынке и 3,5 пункта на рынке городской агломерации, что свидетельствует о значительном экспортном потенциале молочной продукции в размере 1301,1 тыс. т, или 39033 млн руб.

10. В качестве основных перспективных направлений развития исследуемой темы отметим, что «точечный» подход, основанный на предложенном разделении рынков, перераспределения бюджетных средств различных уровней на поддержку развития отдельных отраслей, положительно скажется на динамике развития сельскохозяйственных организаций в регионе, в т. ч. занимающихся молочным скотоводством. Использованное разделение рынка молока и молочной продукции с одной стороны повысит эффективность деятельности организаций агропромышленного комплекса, с другой – повысит физическую и экономическую доступность молочной продукции в зависимости от дифференциации доходов населения различных территорий.

ОСНОВНЫЕ ПУБЛИКАЦИИ ПО ТЕМЕ ДИССЕРТАЦИОННОГО ИССЛЕДОВАНИЯ:

Статьи в изданиях, рекомендованных ВАК

1. Севастеева И.А. Развитие рынка молока и продуктов его переработки: предпосылки и перспективы// Вестник НГАУ.– 2013.– № 4 (29). – С.149-153, авт. – 0,5 п.л.

2. Севастеева И.А. Кластеризация рынков продовольствия как этап их эволюционного развития/ И.А. Севастеева, Т.В. Елисеева, М.С. Вышегуров [и др.]// Вестник НГАУ. – 2013.– № 3 (28). – С.121– 127, авт. – 0,2 п.л.

3. Севастеева И.А. Прогноз развития рынка молока и молочной продукции на основе обеспечения продовольственной безопасности региона в условиях ВТО/ И.А. Севастеева, Т.В. Елисеева// Экономика и предпринимательство. – 2013. – № 12-3 (41-3).–С.264-266, авт. – 0,2 п.л.

4. Севастеева И.А. Создание системы обеспечения населения региона молоком и молочной продукцией/ И.А. Севастеева, Т.В. Елисеева, Г.В. Исаева [и др.]// Экономика и предпринимательство 2014. – № 5-3 (20-3).– С.158-164, авт. – 0,2 п.л.

5. Севастеева И.А. Дифференцированный подход к развитию регионального рынка молока и молочной продукции// Достижения науки и техники в АПК.– 2014.– № 5(2). – С.246-248, авт. – 0,5 п.л.

Прочие публикации по теме диссертационного исследования

6. Севастеева И.А. Совершенствование государственной поддержки сельскохозяйственного производства на уровне региона/ И.А. Севастеева, А.Т. Стадник, С.А. Шелковников [и др.]; под общ. ред. А.Т. Стадника.- Новосибирск: Прометей, 2009. – 16,4 п.л., авт. – 0,2 п.л.

7. Севастеева И.А. Формирование и развитие продовольственного рынка СФО/ И.А. Севастеева, А.Т. Стадник, Т.В. Елисеева [и др.]; под общ. ред. А.Т. Стадника. – Новосибирск: Агрос, 2012. – 17,6 п.л., авт. – 0,3 п.л.
8. Севастеева И.А. Основные тенденции развития молочного подкомплекса Новосибирской области// Инновационно-инвестиционное развитие агропромышленного комплекса: материалы Всерос. науч.-практ. конф.(г. Новосибирск, нояб., 2012 г.). – Новосибирск: Изд-во НГАУ, 2013. – С.261-269. – 0,5 п.л.
- 9.Севастеева И.А. Основные тенденции в потреблении молочных продуктов в регионе/ Т.В. Елисеева, И.А. Севастеева // Инновационное развитие АПК Северного Зауралья: материалы регион. науч.-практ. конф. молодых ученых/ ГАУ Сев. Зауралья.– Тюмень, 2013. – С.168-171., авт. – 0,2 п.л.
- 10.Севастеева И.А. Развитие рынка молока в регионе на основе анализа спроса и предложения// Торговые отношения в инновационной экономике: социальные и экономические аспекты: материалы III Междунар. науч.-практ. конф. (17-18 апр. 2013 г.) /Отв. ред. Г.Н. Благирева. – Новосибирск: НФ РГТЭУ, 2013. – С.108-111.– 0,5 п.л.
11. Севастеева И.А. Продвижение инноваций на различных подвидах рынка молока и молочной продукции в регионе/ И.А. Севастеева, Т.В. Елисеева//Инновационные подходы в управлении агропромышленным комплексом: материалы XII Междунар. науч.-практ. конф. – Барнаул, 2013.– С. 79-82, авт.– 0,2 п.л.
12. Севастеева И.А. Основные направления регулирования рынка молока и молочной продукции Новосибирской области// Направления повышения стратегической конкурентоспособности аграрного сектора экономики: материалы Всерос. науч.-практ. конф.- Тамбов: Изд-во ТГУ им. Г.Р. Державина, 2013. – С.168-174, авт. – 0,5 п.л.
13. Севастеева И.А. Анализ спроса на рынке продовольственных товаров Новосибирской области// Молодежь в аграрной науке и образовании – инновационный потенциал будущего: материалы Всерос. науч.-практ. конф. – Новосибирск: Изд-во НГАУ, 2013.-С.114-119.– авт. – 0,5 п.л.
14. Севастеева И.А. Современный рынок молочной продукции: борьба за потребителя/ И.А. Севастеева, Т.В. Елисеева// Агровестник Сибири - Новосибирск, 2013. – № 10 (78).–С.-46-47.– авт.– 0,2 п.л.
15. Севастеева И.А. Современное состояние спроса на молочную продукцию/ И.А. Севастеева, Т.В. Елисеева //Тенденции сельскохозяйственного производства в современной России: материалы Всерос. науч.-практ. конф.- Кемерово: Изд-во КемГАУ, 2013.– С.189-196. – авт. 0,2 п.л.
16. Севастеева И.А. Прогноз развития рынка молока и молочной продукции на основе территориальной дифференциации потребителей//Актуальные направления развития экономики АПК в условиях членства России в ВТО: материалы Всерос. науч.-практ. конф. – Новосибирск: Изд-во НГАУ, 2013. – С.71-73. – авт. 0,5 п.л.
17. Севастеева И.А. Направления повышения доступности молока и молочных продуктов для населения региона/ И.А. Севастеева, Т.В. Елисеева // Актуальные направления развития экономики АПК в условиях членства России в ВТО: материалы Всерос. науч.-практ. конф. – Новосибирск: Изд-во НГАУ, 2013.– С.14-16.– авт. 0,2 п.л.
18. Севастеева И.А. Рынок молока и молочной продукции: процессы индивидуализации и глобализации//Аграрная наука – сельскому хозяйству: материалы IX междунар. науч.-практич. конф. – Барнаул, 2014.– С. 123-127.– авт. 0,5 п.л.
19. Севастеева И.А. Анализ использования производственных мощностей по переработке молока в Новосибирской области/ И.А. Севастеева, Б.З. Мусаева // Перспективные направления устойчивого развития экономики сельского хозяйства:

материалы междунар. заоч. науч.-практич. конф. (г. Новосибирск, март 2014) – Новосибирск: Изд-во НГАУ, 2014. – С.144-146. – авт. 0,2 п.л.

20. Севастеева И.А. Совершенствование методики прогнозирования развития спроса и предложения на рынке молока и молочной продукции// Молодые ученые в решении актуальных проблем науки: материалы V Междунар. науч.-практ. конф.,– Владикавказ, 2014.–С. 198-204. – авт. 0,5 п.л.