

ФГБОУ ВО Университет биотехнологий
Институт ветеринарной медицины и биотехнологий

**ВЫПУСКНАЯ КВАЛИФИКАЦИОННАЯ РАБОТА (БАКАЛАВРСКАЯ
РАБОТА)**

Методические указания
по выполнению выпускной квалификационной работы (бакалаврской работы)
Направление подготовки 06.03.01 Биология
профиль «Охотоведение и гидробиология».



Новосибирск 2026

УДК 378.1

Составители: *Е.А. Новиков, д-р биол. наук, проф.*
В.Г. Горских, доцент
Н.И. Мармулева, канд. биол. наук, доцент
М.Л. Кочнева, д-р биол. наук, проф.
Е.В. Пищенко, д-р биол. наук, проф.
Г.А. Котомина, канд. биол. наук, доцент

Рецензент: *доцент кафедры ветеринарной генетики и биотехнологии, кандидат биологических наук, О. И. Себежко*

Выпускная квалификационная работа (бакалаврская работа)/ метод. указания – изд-е 5-е, перераб./ Новосиб. гос. аграр. ун-т., ИВМиБ; сост.: Е.А. Новиков, В.Г. Горских, Н.И. Мармулева, М.Л. Кочнева, Е.В.Пищенко, Г.А.Котомина. – Новосибирск: Университет биотехнологий, 2026. – 29 с.

Даны рекомендации по изучению литературы, сбору материала, проведению исследований, по статистической обработке полученных данных, оформлению и представлению выпускной квалификационной работы (бакалаврской работы) к защите.

Методические указания разработаны в соответствии с требованиями Федерального государственного образовательного стандарта высшего образования к содержанию и уровню подготовки выпускников по направлению подготовки 06.03.01 Биология, профиль «Охотоведение и гидробиология».

Рассмотрена и утверждена учебно-методической комиссией института ветеринарной медицины и биотехнологии «26» января 2026 г., протокол № 1

ВВЕДЕНИЕ

В связи с современными запросами к подготовке специалистов требования к выполнению выпускных квалификационных работ значительно возросли. По содержанию и оформлению они должны приближаться к научно-исследовательским или аналитическим работам, выполняемым в образовательных и научных учреждениях, производственных организациях.

В этой связи возникла необходимость разработки методических указаний по выполнению выпускной квалификационной (бакалаврской) работы, отвечающих требованиям Федерального государственного образовательного стандарта высшего образования к содержанию и уровню подготовки выпускников по направлению подготовки 06.03.01 Биология, бакалавр, профиль «Охотоведение и гидробиология».

В методических указаниях изложены основные положения и требования к выполнению выпускной квалификационной работы, показаны роль научного руководителя в подготовке выпускника, обязанности исполнителя. Приведена примерная структура квалификационной работы. Четко разграничены требования к выпускным квалификационным работам, выполняемым в научных учреждениях, что позволяет студентам правильно ориентироваться при сборе и обработке полученного материала.

К каждому разделу даны подробные пояснения. Особое внимание уделено стандартам по оформлению использованных литературных источников, таблиц, иллюстраций, нумерации страниц и т. д.

Методические указания о порядке представления и защиты квалификационных работ рекомендованы как студентам, так и преподавателям.

ОСНОВНЫЕ ПОЛОЖЕНИЯ И ТРЕБОВАНИЯ К ВЫПУСКНОЙ КВАЛИФИКАЦИОННОЙ РАБОТЕ

Выпускная квалификационная работа является завершающим этапом подготовки бакалавра и представляет собой наиболее совершенную форму оценки знаний, полученных студентами за время обучения в вузе.

Цель выпускной квалификационной работы – углубить и закрепить теоретические и практические знания выпускников по методологии научного исследования, приобрести навыки работы со специальной литературой, овладеть основными навыками сбора и анализа научного материала и выполнения полевых и лабораторных исследований, уметь применять их при решении конкретных научных задач, умение обобщать не только данные литературы, но и результаты собственных исследований.

Тема выпускной квалификационной работы может быть выбрана студентом самостоятельно или рекомендована научным руководителем. Задание на выполнение выпускной квалификационной работы оформляется перед началом производственной практики студентов 3-го курса.

Бакалаврские работы могут быть двух видов:

1. Исследовательские, выполненные на основе обработки оригинального материала, собранного во время производственной и преддипломной практики в производственной, научной или образовательной организации с возможностью привлечения неопубликованных материалов, полученных ранее другими исследователями по согласованию с ними.

2. Обзорно-реферативные, выполненные на основе глубокого и всестороннего анализа научной литературы по рассматриваемой проблеме.

Выпускную квалификационную работу студенты по направлению подготовки 06.03.01 Биология, бакалавр, профиль «Охотоведение и гидробиология» выполняют под научно-методическим руководством преподавателей кафедр института экологической и пищевой биотехнологии, с преимуществом сотрудников профильных кафедр. В случае необходимости могут быть приглашены консультанты по отдельным вопросам с других кафедр за счет лимита времени, отведенного на руководство. По согласованию с кафедрой к руководству квалификационной работой могут привлекаться ученые научно-исследовательских учреждений.

При подготовке бакалавров по направлению подготовки 06.03.01 Биология, профиль «Охотоведение и гидробиология», выпускники должны обладать рядом общекультурных (ОК), общепрофессиональных (ОПК) и профессиональных (ПК) компетенций. Государственная итоговая аттестация,

включающая защиту выпускной квалификационной (бакалаврской) работы, должна сформировать у выпускников следующие профессиональные компетенции:

- УК-1. Способен осуществлять поиск, критический анализ и синтез информации, применять системный подход для решения поставленных задач.
- УК-2. Способен определять круг задач в рамках поставленной цели и выбирать оптимальные способы их решения, исходя из действующих правовых норм, имеющихся ресурсов и ограничений.
- УК-3. Способен осуществлять социальное взаимодействие и реализовывать свою роль в команде.
- УК-4. Способен осуществлять деловую коммуникацию в устной и письменной формах на государственном языке Российской Федерации и иностранном(ых) языке(ах).
- УК-8. Способен создавать и поддерживать в повседневной жизни и в профессиональной деятельности безопасные условия жизнедеятельности для сохранения природной среды, обеспечения устойчивого развития общества, в том числе при угрозе и возникновении чрезвычайных ситуаций и военных конфликтов.
- ОПК-4. Способен осуществлять мероприятия по охране, использованию, мониторингу и восстановлению биоресурсов, используя знание закономерностей и методов общей и прикладной экологии.
- ОПК-6. Способен использовать в профессиональной деятельности основные законы физики, химии, наук о Земле и биологии, применять методы математического анализа и моделирования, теоретических и экспериментальных исследований, приобретать новые математические и естественнонаучные знания, используя современные образовательные и информационные технологии.
- ОПК-7. Способен понимать принципы работы современных информационных технологий и использовать их для решения задач профессиональной деятельности.
- ОПК-8. Способен использовать методы сбора, обработки, систематизации и представления полевой и лабораторной информации, применять навыки работы с современным оборудованием, анализировать полученные результаты.
- ПК-1. Способен к участию в научных исследованиях живой природы в целях охраны природы и в хозяйственных целях с использованием биологических методов.
- ПК-2. Способен составлять план ведения охотничьего хозяйства и осуществлять руководство учетами численности охотничьих животных и птиц.
- ПК-3. Способен проводить оценку экологического состояния и рыбохозяйственного значения естественных и искусственных водоёмов.

- ПК-4. Способен применять современные методы мониторинга водных и наземных биоресурсов и среды их обитания, а также проводить мероприятия по восстановлению популяций гидробионтов, диких животных и птиц.
- ПК-5. Способен делать заключения об экологическом состоянии поднадзорных территорий и возможности применения на них природоохранных биотехнологий.
- ПК-6. Способен использовать экологические методы и биотехнологии при переработке отходов производства и потребления.

ОБЯЗАННОСТИ ИСПОЛНИТЕЛЯ, РОЛЬ НАУЧНОГО РУКОВОДИТЕЛЯ

Студенты несут полную ответственность за качество своей бакалаврской работы. Они должны составить календарный график выполнения и строго его соблюдать. Самостоятельно изучить относящиеся к избранной теме источники литературы, подвергнуть их анализу, систематизировать и изложить в разделе «Обзор литературы». Изучить методику экспериментальных исследований, обработать и проанализировать данные, обобщить результаты и сделать обоснованные выводы. Подготовить иллюстративный материал и окончательно оформить работу. В случае невыполнения плана и графика работы студенты могут быть отстранены от государственной аттестации по представлению научного руководителя.

Научный руководитель выдает задание на выпускную квалификационную работу, рекомендует общую и частную методики ее выполнения, оказывает помощь в разработке плана и календарного графика, помогает в подборе специальной литературы, консультирует при выполнении и подготовке работы к защите.

Руководитель несет ответственность за актуальность темы, методический и научный уровень исследований, воспитывает у студентов самостоятельность в решении поставленных задач, высокую требовательность к качеству выполняемой работы.

ПРИМЕРНАЯ СТРУКТУРА ВЫПУСКНОЙ БАКАЛАВРСКОЙ РАБОТЫ:

- Титульный лист (приложение 1).
- Реферат.
- Содержание
- Перечень сокращений и обозначений
- Введение.
- Обзор литературы.
- Материал и методы исследований.
- Результаты исследований.
- Обсуждение результатов.
- Безопасность жизнедеятельности.
- Экологическое обоснование.
- Выводы.
- Библиографический список.
- Приложения.

Общие требования к выпускной квалификационной работе: убедительность аргументации, краткость изложения, точность формулировок, конкретность изложения результатов работы; достоверность выводов, обоснованность предложений и рекомендаций.

Далее даны рекомендации по выполнению работы в соответствии с современными требованиями.

Титульный лист – первая страница работы. Ее выполняют по форме, приведенной в приложении 1.

Реферат представляет собой краткое содержание основной части выпускной квалификационной работы. В начале реферата указывают объем работы, количество таблиц, приложений, используемых источников литературы¹. Наряду с этим необходимо привести ключевые слова, используемые в работе. В тексте реферата приводят основные результаты работы. Объем реферата не превышает одной страницы машинописного текста.

Содержание (оглавление) включает наименования всех разделов и подразделов работы с указанием порядковых номеров страниц, с которых они начинаются.

Введение. В этом разделе освещают актуальность проблемы, кратко характеризуют состояние изученности вопросов и обосновывают

¹ Если выполненная работа не содержит сведений по какой-либо из перечисленных структурных частей реферата, то в тексте ее опускают.

необходимость дальнейших исследований.

Введение включает в себя следующие основные структурные элементы:

- актуальность темы исследования;
- степень ее разработанности;
- цели и задачи;
- научную новизну;
- теоретическую и практическую значимость работы;
- степень достоверности и апробацию результатов

Здесь необходимо обосновать научное и практическое значение темы бакалаврской работы, сформулировать цель и задачи исследований. В заключительной части введения указывают на апробацию работы перечисляют студенческие и другие научные конференции, на которых докладывались ее результаты, количество публикаций, если они есть и, если это необходимо, объявляют благодарности сотрудникам кафедры и учреждения, на базе которого проводилась работа, оказавшим помощь автору в сборе и анализе материалов.

Обзор литературы. Основная задача этого раздела – оценить состояние изученности вопросов, относящихся к тематике выпускной квалификационной работы.

В литературном обзоре анализ результатов исследований ученых-предшественников выстраивается вокруг научных проблем. Он составляется в аналитическом ключе. Основная цель автора – определить характеристики и свойства ранее исследованных проблем, выявить и доказать расхождения в исследованиях, систематизировать и сопоставить результаты различных авторов.

На первом этапе работы автор разрабатывает детальную структуру обзора и согласовывает её с научным руководителем.

При обсуждении какого-либо вопроса не следует ограничиваться простым перечнем источников или только перечислением изложенных в них результатов. По наиболее принципиальным вопросам необходимо сделать обобщающее заключение и выразить свое мнение, ссылаясь на другие источники. Если исполнитель, несмотря на поиск, не находит широкого освещения в литературе изучаемой проблемы, он должен указать в обзоре, что в доступных источниках сведения по затронутым вопросам отсутствуют или недостаточны.

Не допускается прямое копирование (заимствование) материала из источников литературы. В литературном обзоре следует пересказывать суть информационных источников своими словами при выдвижении научных аргументов и подкреплять их научными работами профессиональных ученых.

Цитирование должно быть в меру: тут уместно использовать короткие выдержки ученых для лучшего раскрытия темы. Данные других учёных используют для обоснования теоретических положений, осмысленных автором.

В список литературы включают все источники, которые были использованы в процессе изложения материала. Их должно быть не менее 20-25, в том числе более одной трети изданных за последние 5 лет. Не рекомендуется **цитировать учебники**. Список публикаций располагают в алфавитном порядке (по фамилии первого автора). В случае нескольких публикаций одного автора их располагают в хронологическом порядке. Список публикаций на иностранных языках располагают после списка публикаций на русском языке.

Обзор литературы следует начинать с работ, в которых представлены сведения об основных вопросах и проблемах, на которых базируется выбранная тема. Далее просматривают все виды источников, содержание которых связано с темой работы. К ним относятся материалы, опубликованные в монографиях, центральных отечественных и зарубежных журналах, материалы научных конференций, рукописные документы (диссертации, депонированные рукописи и т. д.).

С помощью автоматизированных информационно-поисковых систем можно осуществлять поиск электронных документов по выбранной тематике. При описании данных из анализируемой литературы непременно следует приводить ссылки на автора (или группу авторов) с указанием года издания или номера источника литературы. Например: «По данным Н. А. Кравченко (1973),...», или «Установлено [12], что...».

В конце обзора указываются краткие выводы с формулировкой основных положений по анализу литературных источников, которые имеют прямое отношение к характеристикам основной проблемы и гипотезе научного исследования.

Материал и методы исследований. В данном разделе необходимо указать, где, когда, на каком материале и какими методами выполнены эксперименты. Необходимо указать продолжительность исследований, объем собранного материала, на каких объектах (животные, растения, микроорганизмы) проводились исследования, привести латинские названия и таксономическое положение видов, описать половой и возрастной состав экспериментальных групп, принципы их формирования, охарактеризовать физиологическое состояние животных.

Привести схему наблюдений или проведения опыта (приложение 2), перечислить изучаемые показатели, описать методы их регистрации, изложить частные приемы и методы анализа материала. Авторов отдельных современных методик следует включить в список литературы. ГОСТЫ, ТУ лучше убрать в

подстраничную сноску.

В заключение следует описать, как проводили статистическую обработку полученных данных с указанием используемого статистического пакета и перечислением конкретных методов статистического анализа.

Результаты исследований. В разделе последовательно и объективно излагают основные данные, полученные исполнителем. Результаты исследований должны быть систематизированы и обработаны на персональном компьютере с использованием прикладных программ статистического анализа (EXCEL, GNUMERIC, STATISTICA и др.). В разделе приводят таблицы, схемы, диаграммы, чертежи и другой иллюстративный материал.

Наиболее наглядным способом представления материала является его визуализация в виде диаграмм, графиков (приложение 3) либо фотографий. Иллюстрации следует помещать в работе в таком количестве, чтобы придать излагаемому тексту ясность и конкретность. Таблицы используют преимущественно при необходимости предоставления первичных данных, либо для представления результатов статистического анализа большого числа показателей (приложение 4). Каждая таблица или рисунок сопровождаются подписью, которая должна быть понятна без обращения к тексту диплома. Если таблица или рисунок содержат величины, представляющие собой выборочные средние, их сопровождают значениями стандартного отклонения либо стандартной ошибки. В таблице и тексте такие значения приводят в виде «среднее \pm стандартное отклонение» или «среднее \pm стандартная ошибка», на рисунках – в виде планок погрешностей, величины которых соответствуют значениям стандартных отклонений или ошибок.

После каждого рисунка или таблицы необходимо давать пояснительный текст, комментирующий и анализирующий ее результаты, но не повторяющий цифровые показатели. Комментарий к иллюстрации должен содержать научный анализ рассматриваемых данных: выделение различий, тенденций, закономерностей и их статистическое обоснование с указанием уровня достоверности сделанных заключений. Например: «как видно из данных отраженных в таблице 1, значения показателя А достоверно ($P < 0.001$) больше чем значения показателя В». Или «Значения показателя С имеют статистически значимую ($P < 0.05$) тенденцию увеличения с возрастом (рис.1)». Результаты статистического анализа приводятся либо непосредственно на иллюстрации, либо в тексте. В таблице они помещаются в отдельную строку или столбец (в зависимости от компоновки). При этом в первой строке (или в первом столбце) таблицы указывается используемый критерий, а в соответствующих ячейках – его текущие значения и/или уровень значимости (приложение 4). На рисунках достоверно различающиеся результаты, как правило, отмечаются знаком «*»

при парных сравнениях, либо буквами латинского алфавита – при множественных сравнениях. В подписи к рисункам указываются используемые статистические критерии и статистические уровни значимости (приложение 3).

Обсуждение. Обсуждая полученные результаты, дипломник должен продемонстрировать уровень владения предметом, понимание задач исследования и способность корректно интерпретировать полученные результаты. Содержание данного раздела не должно дублировать количественные показатели, представленные в разделе «результаты», однако каждый результат должен быть осмыслен и сопоставлен с полученными ранее данными автора, исследовательского коллектива, в котором он работает, и других научных групп. Конечным итогом данного раздела должно являться заключение о подтверждении или опровержении рабочей гипотезы, на проверку которой было направлено исследование. В случае полного или частичного расхождения результатов с рабочей гипотезой, необходимо аргументированно высказать свою точку зрения по изучаемому вопросу и предложить новый вариант рабочей гипотезы для дальнейшей проверки.

Безопасность жизнедеятельности. При изложении вопросов безопасности не допускается переписывание нормативных положений, инструкций и правил техники безопасности. Необходим творческий, инженерный подход к разработке раздела.

Раздел должен состоять из следующих частей:

Вступление (введение).

1. Безопасность на производстве.
2. Устойчивость производства в чрезвычайных ситуациях.
3. Предлагаемые мероприятия по улучшению безопасности труда.

Вступление (слово не пишется) отражает социальное и экономическое значение работы по БЖД в стране, в аграрном секторе экономики, в научноисследовательских учреждениях, проблемы и вытекающие из них задачи, решение которых предстоит осуществить в данном разделе. Объем до 1 страницы.

Безопасность на производстве. Анализ состояния охраны труда и условий труда в организации. Опираясь на требования Трудового кодекса РФ, Федеральных законов и других нормативно-правовых актов в области обеспечения безопасных условий труда и охраны труда (ОТ), необходимо проанализировать состояние дел по ОТ в организации с выявлением недостатков, недоработок, основных причин травматизма и заболеваний. Анализ условий и безопасности труда в организации провести с использованием данных, собранных в период преддипломной практики по

плану, предложенному в методических рекомендациях, сравнить с санитарными нормами и требованиями.

Необходимо обратить внимание на следующие пункты:

- план мероприятий по охране труда и степень его выполнения;
- характеристика службы ОТ (состав, функции), комитета по ОТ или лиц, отвечающих за проведение работ по ОТ;
- соблюдение законодательства, норм, правил по ОТ в организации; полнота выполнения обязанностей работодателя (ТК РФ ст. 212);
- аттестация рабочих мест по условиям труда, документы по аттестации;
- соответствие сроков и условий обеспечения работников СИЗ, спец одеждой, спецобувью, молоком и лечебно-профилактическим питанием, нормам и правилам, установленным законодательством РФ (ст. 221, 222 ТК РФ)
- своевременность проведения медицинских осмотров работающих и их периодичность (ст. 213 ТК РФ);
- санитарно-бытовое и лечебно-профилактическое обслуживание работников;
- обучение и профессиональная подготовка по безопасным методам работы, стажировка на рабочем месте и инструктажи по ОТ;
- инструкции на рабочих местах;
- расследование несчастных случаев и профессиональных заболеваний, отчетность по травматизму и профзаболеваниям.

Указать уровень производственного травматизма и профессиональных заболеваний за последние 3–5 лет, пользуясь методом статистического анализа, и представить полученные показатели в таблице.

Таблица. – Показатели производственного травматизма, заболеваний и затраты на охрану труда

Показатель	Год				
	20...	20...	20...	20...	20...
Среднесписочное число работающих, Р	Из отчета формы 7-т				
Число травм, связанных с производством, Т	Из журнала регистрации				
Коэффициент частоты травматизма, Кч	$Kч = T/P \cdot 1000$				
Коэффициент тяжести травматизма, Кт	$Kт = Д/Т \cdot 1$				
Коэффициент потерь рабочего времени, Кп	$Kп = Д/Р \cdot 1000$				
Коэффициент летальности, Кл	$Kл = Л/Р \cdot 10000$				
Количество профзаболеваний, П	Количество листков нетрудоспособности				
Затраты на охрану труда, руб/чел.					

Примечание. Т 1 – число травм без учета случаев с летальным исходом; Д – суммарное число дней

Необходимо определить основные причины травматизма и заболеваний на основе данных исследований (из журналов регистрации несчастных случаев и актов исследований). Возможно описание реального несчастного случая, произошедшего на предприятии в период прохождения практики.

Безопасность работ, производственных процессов, оборудования и технических средств. При выполнении этой части раздела необходимо отметить:

- использование технических средств обеспечения безопасности, в том числе электрической и пожарной (защитного отключения, заземления, зануления электроустановок, ограждений опасных участков и других предохранительных устройств и средств безопасности на рабочих местах при обслуживании агрегатов и т. д., в аналитических лабораториях и др.;
- соответствие планировки лабораторий и других помещений строительным нормам и правилам; расстановка оборудования с точки зрения безопасности труда;
- техническое состояние машин и механизмов;
 - мероприятия по обеспечению жизнедеятельности при выполнении экспедиционных работ, обеспеченность сотрудников спецодеждой, средствами связи и безопасности, техническое состояние автои прочего транспорта;
 - состояние лабораторных помещений, соблюдение правил охраны труда и безопасности при работе с химреактивами, лабораторными животными, трупным материалом и т.д.
- наличие и эффективность всех форм контроля и надзора за безопасностью труда;
- примеры наиболее опасных участков и нарушений правил техники безопасности на рабочих местах.

Производственная санитария. Охарактеризовать и проанализировать на рабочих местах (визуально): вредные факторы на всех участках технологического процесса; показатели микроклимата, уровни запыленности, загазованности, шума, освещенности в холодный и теплый периоды года. Охарактеризовать потенциальные источники биологического загрязнения и их возможное аллергенное действие. Опираясь на стандарты и санитарные нормы, сравнить фактические показатели с ПДК и ПДУ. Цифровой материал рекомендуется оформлять в виде таблицы. Привести примеры наиболее вредных участков работы и нарушений санитарных норм.

Устойчивость производства в чрезвычайных ситуациях. Противопожарное состояние. В данной части раздела необходимо перечислить возможные чрезвычайные ситуации (ЧС) техногенного и

природного характера в регионе, для которого выполняется квалификационная работа. Дать описание чрезвычайных ситуаций техногенного и природного характера, случившихся за последние 3–5 лет.

Указать количество пожаров за последние 3–5 лет и их причины, материальный ущерб от них и наличие человеческих жертв. Наличие противопожарного оборудования, техники (переоборудованных машин), водоемов, средств оповещения, планов эвакуации людей и животных и т. п.; описать организацию противопожарной службы на предприятии. Во время анализа противопожарного состояния на предприятии необходимо опираться и делать ссылки на правила противопожарного режима (ППР).

Для оценки обстановки, которая может сложиться на предприятии, необходимо определить: категории производства по противопожарной безопасности (А, Б, В, Г, Д и Е), степень огнестойкости здания и сооружений (1– 5), противопожарные разрывы, наличие санитарных норм, состояние системы дорог, электрических сетей и т. п.

Оценить степень обеспечения коллективными и индивидуальными средствами защиты, состояние технических средств, предназначенных для ведения аварийно-спасательных работ.

Оценить состояние формирований гражданской обороны, пожарнорсторожевой охраны и уровень медицинского обеспечения по оказанию первой помощи пострадавшим в чрезвычайных ситуациях.

Охарактеризовать эпидемиологическую ситуацию за последние 3–5 лет на предприятии, в котором проводится анализ.

Предложения по улучшению безопасности труда. По результатам анализа (выявленные недостатки) существующего положения дел по безопасности труда на предприятии необходимо внести конкретные предложения по организации службы охраны труда, улучшению условий труда, безопасности работ, производственных процессов, оборудования и технических средств.

Если условия труда не соответствуют санитарным нормам, необходимо предложить способы защиты от шума, вибрации, нормализации освещения и параметров микроклимата. При необходимости нужно рассчитать: количество дополнительных светильников, тип ламп и их мощность; суммарную площадь дополнительных оконных проемов; необходимый воздухообмен и кратность воздухообмена в помещении. Объем раздела 4–5 страниц.

Экологическое обоснование. В экологическом обосновании выпускной квалификационной работы необходимо провести анализ обеспечения экологической безопасности территории, где проводились исследования. Определить и провести анализ факторов экологической опасности,

проявляющихся на данной территории, дать оценку эффективности соблюдения нормативов качества окружающей среды, системе мероприятий по восстановлению природной среды, рациональному использованию и воспроизводству природных ресурсов, охарактеризовать реализуемые формы экологического управления, экологичность полученных результатов.

Данный раздел квалификационной работы следует писать, основываясь на законах экологии, и опираясь на действующее экологическое законодательство, нормативно-техническую документацию в области охраны окружающей среды:

- природоохранительное законодательство (федеральные законы РФ «Об охране окружающей среды» от 2002 г., «О санитарноэпидемиологическом благополучии населения» от 1999 г., «Об экологической экспертизе» от 1995 г., «Об отходах производства и потребления» от 1998 г. и др.);

- природноресурсное законодательство (Земельный кодекс РФ от 2001 г., Водный кодекс РФ от 2006 г., Лесной кодекс РФ от 2006 г, федеральные законы РФ «О недрах» от 1995 г., «Об охране атмосферного воздуха» от 1999 г., «Об охране животного мира» от 1995 г. и др. и др.);

- законодательные акты других отраслей права, содержащие экологические предписания (Уголовный кодекс РФ от 1996 г; Кодекс РФ об административных правонарушениях (КоАП РФ) от 2001 и др.)

- нормативно-техническую документацию в области охраны окружающей среды (ГОСТы, СанПиНы, отраслевые инструкции)

Настоящий раздел квалификационной работы рекомендуется формировать, придерживаясь следующей последовательности:

1. Важно отметить метеорологические условия, господствующее направление ветров, уровень грунтовых вод, размещение жилых зон поселений, хозяйственных объектов, земель транспорта, удаленность передвижных и стационарных источников загрязнения. Дать оценку возможным негативным воздействиям на земли сельскохозяйственного назначения, лесопарковые зоны, водные объекты на территории или в непосредственной близости, источники питьевого водоснабжения. Необходимо указать, есть ли вероятность возникновения чрезвычайных ситуаций природного характера (ураганов, пыльных бурь, наводнений и т.д.).

2. Выявить источники негативного воздействия на природные объекты, особо уделить внимание хозяйствующим субъектам. В лабораториях определить экологические риски. Дать оценку экологической обстановки, сложившейся в данном регионе или на данном предприятии.

3. Провести анализ видов природопользования, осуществляющихся на данной территории, их правомерности, целесообразности и рациональности.

4. Дать оценку мероприятий по охране, восстановлению и

улучшению окружающей среды, осуществляющихся на природных объектах.

5. Оценить наличие и соблюдение правового режима санитарнозащитных зон (СЗЗ), водоохранных зон водных объектов, расположенных на данной территории.

6. Описать реализуемые формы управления качеством окружающей среды (экологическая экспертиза намечаемой хозяйственной деятельности, мониторинг состояния окружающей среды, экологический контроль, экологический аудит и другие формы экологического управления).

7. Дать экологическую оценку полученным результатам собственных исследований с точки зрения соответствия экологическим законам, сохранения биоразнообразия и обеспечения устойчивости экосистем.

При анализе соблюдения экологического законодательства в научном учреждении биологического профиля обращают внимание на такие аспекты проведения научно-исследовательских работ (в зависимости от направления научных исследований) как:

- условия содержания лабораторных животных
- утилизация продуктов жизнедеятельности лабораторных животных
- утилизация трупного материала
- утилизация отработанных химических реактивов
- работа с потенциально-опасными микроорганизмами, насекомыми – вредителями и т.д.

На основании вышеприведенных данных сделать заключение. Объем раздела 4-5 страниц.

Выводы. Выводы по результатам исследований должны быть краткими, чётко сформулированными в виде теоретически осмысленных положений, резюмирующих основные данные работы. Выводы излагают так, чтобы по ним была понятна суть работы без чтения основного текста.

Выводы в исследовательских работах о наличии различий между группами или изменений показателей в ходе опытов должны опираться на статистические заключения, содержащиеся в разделе «результаты».

Библиографический список. В списке указывают использованные научные, методические источники. Сведения об источниках литературы (монографиях, сборниках научных трудов, статьях, справочниках и т.п.) должны включать фамилию, инициалы авторов, заглавие книги, место издания, год, количество страниц. Допускается сокращение названия только двух городов: Москва (М.), Ленинград (Л.) – Санкт-Петербург (СПб.). Библиографический список приводят в соответствии с ГОСТ 7.82-2001 Система стандартов по информации, библиотечному и издательскому делу.

Библиографическая запись. Библиографическое описание электронных ресурсов. Общие требования и правила составления.

Ниже приведены примеры оформления библиографических ссылок на различные источники.

Примеры библиографического описания источников

Статья на русском языке из журнала:

Абросимова, К.С. Проблемы выращивания личинок и мальков осетровых рыб в интенсивной аквакультуре и пути их решения /К.С. Абросимова, Н.А. Абросимова, Л. М. Васильева // *Фундаментальные исследования.* – 2015. – №2 (9). – С. 1882–1886. DOI:

Статья из продолжающегося издания:

Логашев, М.В. Заполярное озеро Мелкое (бассейн р. Пясины) и его рыбохозяйственное использование / М.В. Логашев // *Тр. НИИ полярного земледелия, животноводства и промыслового хозяйства Главсевморпути.* – Игарка, 1938. - 106 с.

Описание книги (монографии, сборники):

Чебанов, М.С. Руководство по разведению и выращиванию осетровых рыб / М.С. Чебанов, Е.В. Галич, Ю. Н. Чмырь. – М.: Росинформротех, 2004. – 136 с.

Материалы конференции:

Кольман, Р.В. Установки с замкнутым водообменом в осетроводстве / Р.В. Кольман // *Стратегия развития аквакультуры в условиях XXI века: материалы междунар. науч.-практ. конф.* – Минск: Тонпик, 2004. – С. 53–58.

Интернет-ресурс:

Ильина, И. В. Правила оформления списка литературы и References // *Вестник ТГУ.* - 2016. - №12 (164). -<https://cyberleninka.ru/article/n/pravila-oformleniya-spiska-literatury-i-references> (дата обращения: 22.07.2020).

Описание диссертации или автореферата диссертации:

Ветлугина, Т.А. Эколого-биологические особенности состояния популяций серебряного карася и линя в дельте Волги и перспективы их промышленного использования: 03.00.10 Ихтиология: автореф. дис. ... канд. биол. наук// Т.А. Ветлугина; Астрахан. гос. техн. ун-т. - Астрахань, 2005. - 24 с.

Патенты

Патент № 2582347 РФ; МПК А01К 61/00(2006.01). Способ воспроизводства популяций севрюги и балтийского лосося: № 2014132322/13, заявл. 05.08.2014; опубл. 27.04.2016/ П.Е. Гарлов, Б.С. Бугримов, Н.Б. Рыбалова, В.И. Турецкий, С.В. Торганов: ФГБОУ ВПО СПбГАУ (RU). - Бюлл. 2016. – № 12. – С. 4

Приложения. В приложения следует включать вспомогательный материал: протоколы и акты исследований, детальное описание аппаратуры и приборов, использованных в экспериментах; таблицы со вспомогательными цифровыми данными, промежуточные расчеты, алгоритмы математической обработки результатов и т.д.

Приложения необходимо располагать в порядке ссылок в тексте основных разделов работы. Приложения оформляют как продолжение работы на последующих его страницах.

Приложение начинают с новой страницы, в правом верхнем углу печатают слово «Приложение». Каждое приложение должно быть пронумеровано и иметь тематический заголовок.

ОФОРМЛЕНИЕ ВЫПУСКНОЙ КВАЛИФИКАЦИОННОЙ РАБОТЫ

Выпускную квалификационную работу печатают на одной стороне листа, на белой односортной бумаге стандартного размера (210×297мм) через 1,5 межстрочных интервала по 57–60 знаков в строке, считая промежутки между словами.

Печатный шрифт должен быть четким, черного цвета. Размер шрифта - 14 пт. Рекомендуемый тип шрифта для основного текста отчета - ХО Thames (Times New Roman). Вписывать отдельные слова, формулы, условные знаки, а также выполнять схемы и рисунки следует только черными чернилами или черной тушью либо с использованием компьютерной техники. Полуужирный шрифт применяют только для заголовков разделов и подразделов, заголовков структурных элементов. Использование курсива допускается для обозначения объектов (биология) и написания терминов (например, *in vivo*, *in vitro*) и иных объектов и терминов на латыни.

Опечатки, описки и графические неточности, обнаруженные в процессе оформления работы, должны быть исправлены.

Страницы должны иметь поля: левое – 30 мм, верхнее – 20, правое – 10, нижнее – 25 мм. Насыщенность букв и знаков должна быть равной в пределах строки, страницы и всей работы. Объем бакалаврской работы 40–60 страниц.

Текст разделов (глав) квалификационной работы подразделяется на подразделы (параграфы). Разделы и подразделы должны иметь содержательные заголовки. Заголовки разделов печатают прописными буквами, подразделов – строчными (кроме первой прописной). В конце заголовка точку не ставят. Подчеркивать заголовки и переносить в них слова не следует.

Заголовок и текст каждого последующего раздела работы нужно начинать с новой страницы, а подраздела (параграфа) – с любой части страницы.

Расстояние между заголовком и последующим текстом должно быть равно двум междустрочным интервалам, а между заголовком и последней строчкой предыдущего текста – трем.

Нумерация страниц должна быть сквозной: без пропусков, повторений, добавлений. Первой страницей является титульный лист, второй – содержание (оглавление), и так далее, включая иллюстрации и приложения. Номер

страницы проставляют в середине её нижней части. На титульном листе номер страницы не ставят. Рисунки и таблицы, список литературы и приложения включают в общую нумерацию работы.

В содержании (оглавлении) последовательно перечисляют заголовки разделов (глав), подразделов (параграфов) и приложений, указывают номера страниц, на которых они помещены. Содержание должно включать все заголовки, имеющиеся в работе.

Таблицы

Цифровой материал, приведенный в работе, рекомендуется оформлять в виде таблиц. Их не следует делать громоздкими.

Заголовок таблицы должен быть кратким и соответствовать содержанию приведенного материала. Слово «Таблица» и заголовок начинают с прописной буквы. Подчеркивать заголовок не нужно.

Заголовки граф таблиц должны начинаться с прописных букв, подзаголовки – со строчных, если они составляют одно предложение с заголовком, и с прописных – если они самостоятельные. Высота строк должна быть не менее 8 мм. Графу «№ п/п» в таблицы можно не включать. Таблицу помещают после первого упоминания о ней в тексте и размещают так, чтобы ее можно было читать без поворота или с поворотом по часовой стрелке.

При переносе на следующую страницу, что нежелательно, заголовок таблицы **не повторяют**. Над таблицей помещают слово «Продолжение табл.» или «Окончание табл.», если она заканчивается. При необходимости в таблицах пронумеровывают графы и повторяют их нумерацию на следующей странице. Название таблицы не повторяется.

Нумерация таблиц сквозная по всему тексту. Над левым верхним углом помещают надпись «Таблица» с указанием порядкового номера. Например: «Таблица 2».

При ссылке на таблицу указывают ее полный номер, а слово «Таблица» пишут в сокращенном виде, например: табл. 2. Повторные ссылки на таблицы следует давать с сокращенным словом «смотри», например: «см. табл. 2».

Если повторяющийся текст в таблице состоит из одного слова, его заменяют кавычками. Если повторяющийся текст состоит из двух слов и более, то при повторении его пишут «то же», а далее ставят кавычки. Ставить в таблицах кавычки вместо повторяющихся цифр, знаков, марок, математических и химических символов не следует. Если цифровые или иные данные в какой-либо строке таблицы не приводятся, то в ней ставят прочерк.

В таблицах не допускаются произвольные сокращения. Сокращения могут применяться только в соответствии с ГОСТ 7.12-93* Система стандартов по информации, библиотечному и издательскому делу. Библиографическая

запись. Сокращение слов на русском языке. Общие требования и правила

Иллюстрации

Все иллюстрации именуют рисунками. Нумерация рисунков должна быть сквозной. Номер рисунка включает порядковый номер «рис. 4» (рисунок четыре).

При ссылке на рисунок следует указывать его полный номер, например, «рис. 4». Повторные ссылки на рисунки следует давать с сокращенным словом «смотри», например: «см. рис. 4».

Рисунки размещают сразу после ссылки на них в тексте работы так, чтобы их можно было рассматривать без поворота работы или при повороте по часовой стрелке. Не рекомендуется помещать рисунки, размер которых превышает формат бумаги. Каждый рисунок должен сопровождаться содержательной подписью. Подпись помещают под рисунком в одну строку с номером. Надписи на рисунках (фотографиях) выполняют чертежным шрифтом единообразно на протяжении всей работы.

Формулы

Формулы, на которые имеются ссылки в тексте, нумеруют в пределах раздела (главы). Номер формулы должен состоять из номера раздела и порядкового номера формулы, разделенных точкой. Номер формулы следует заключать в круглые скобки и помещать у правого поля, на уровне нижней строки формулы, к которой он относится. При ссылке в тексте на формулу необходимо указать ее полный номер в скобках, например: в формуле (4.1).

Формулы должны быть оформлены с помощью специального инструмента текстового редактора «Вставка формулы». Прописные или строчные буквы, надстрочные и подстрочные индексы в формулах должны обозначаться четко.

ПОРЯДОК ПРЕДСТАВЛЕНИЯ И ЗАЩИТЫ ВЫПУСКНОЙ КВАЛИФИКАЦИОННОЙ РАБОТЫ²

Законченную работу, подписанную исполнителем и консультантами, представляют научному руководителю не позднее, чем за месяц до защиты. После этого проводится предварительная защита работы на заседании кафедры, на которой заслушивается доклад, задаются вопросы и делается заключение о готовности работы к защите. Руководитель, совместным решением с заведующим кафедрой, назначает дату предварительной защиты ВКР на кафедре, как правило, не позднее 14-20 календарных дней до даты защиты. По результатам предзащиты работа может быть отправлена в доработку и не допущена до защиты.

До предоставления ВКР на проверку руководителю готовая работа должна пройти проверку в системе антиплагиат³. До предоставления ВКР на проверку руководителю обучающийся проводит самопроверку для определения доли объема заимствования (в т.ч. в системе «Антиплагиат», www.antiplagiat.ru, либо в другой аналогичной системе).

После завершения подготовки обучающийся передает законченную и подписанную ВКР (в полном объеме, включающая текстовую часть, графический и/или иллюстративный материал, и т.п.) руководителю для просмотра, одобрения и подготовки отзыва в сроки не позднее, чем за **10-12 календарных дней** до намеченной даты защиты.

Окончательную проверку в системе антиплагиат проводит сотрудник кафедры, на которой выполнялась работа, имеющий право доступа в систему. Максимальное число проверок квалификационной работы не более 3-х. В справке указывается автор, название работы и процент оригинального текста. Для проверки ВКР студент должен заполнить заявление по образцу (приложение 6).

Если работа содержит оригинального текста менее 60% (с учётом цитирования) от общего объема - для бакалаврских работ, она должна быть возвращена обучающемуся на доработку, после

После положительной предзащиты диплома, подписания консультантами, антиплагиатной проверки, работа отдается на окончательную проверку научному руководителю, который на основании качества квалификационной работы, работы студента на производственной и преддипломной практике,

² Положение «О порядке проведения государственной итоговой аттестации по программам бакалавриата, программам специалитета и программам магистратуры»: СМК ПНД 80-01-2022, введено в действие приказом от 24.08.2022 №354-о. - <https://edubiotech.ru/file/1630651>

³ Положение «О порядке проверки выпускных квалификационных работ на объем заимствования и их размещения в электронно-библиотечной системе ФГБОУ ВО Университета биотехнологий»: СМК ПНД 98-01-2022. - <https://edubiotech.ru/file/108451>

пишет отзыв научного руководителя (см. приложение). Отзыв должен быть готов не менее чем за **8-10 рабочих дней** до защиты (при условии **своевременного предоставления работы** студентом).

В *отзыве руководителя* должны быть отражены следующие вопросы:

- обоснование выбора темы, ее научное и практическое значение;
- характеристика студента в период выполнения квалификационной работы;
- степень самостоятельности и инициативность в решении поставленных задач;
- умение работать с литературой, наблюдать и накапливать факты, анализировать и сопоставлять их;
- способность обобщать и делать объективные выводы и предложения на основании полученных результатов.

Заведующий кафедрой на основании предварительной защиты и результатов проверки на объем заимствования принимает решение о допуске студента к защите на заседании ЭК и визирует ВКР. Если заведующий кафедрой не считает возможным допустить студента к защите выпускной работы, этот вопрос рассматривают на заседании кафедры с участием научного руководителя. Протокол заседания кафедры представляют декану факультета.

После получения положительного отзыва руководителя и подписания диплома заведующим кафедрой работа может быть передана рецензенту. Автор ВКР должен предоставить работу на рецензирование не позднее, **чем за 7 дней до** защиты диплома.

Рецензентов утверждает директор института из числа профессорско-преподавательского состава, научных сотрудников данного вуза, а также специалистов производства и научных учреждений.

Рецензент *дает заключение* на квалификационную работу с учетом:

- актуальности темы и ее соответствия профилю подготовки специалиста;
- теоретического и практического значения;
- грамотности, ясности и последовательности изложения материала;
- качества оформления работы;
- обоснованности выводов и предложений.

В заключении рецензии автор дает общую оценку работы выпускника и соответствующие рекомендации для государственной комиссии.

Рецензия должна быть получена не позднее, чем за 5 календарных дней до дня защиты ВКР.

Руководитель и автор ВКР знакомятся с содержанием рецензии, чтобы последний имел возможность аргументировано ответить на замечания рецензента.

Выпускная квалификационная работа, отзыв и рецензия (рецензии) передаются в государственную экзаменационную комиссию не позднее, чем за 2 календарных дни до дня защиты выпускной квалификационной работы.

При несоблюдении обучающимся сроков представления работы или невыполнения оговоренных выше требований руководитель совместным решением с заведующим кафедрой не допускают обучающегося к защите ВКР.

К работе, сдаваемой в аттестационную комиссию, прилагаются следующие документы:

- отзыв научного руководителя;
- рецензия;
- справка проверке работы в система Антиплагиат;
- допуск кафедры к защите на титульном листе бакалаврской работы.

Материал квалификационной работы желательно предварительно доложить на научной студенческой конференции.

Продолжительность доклада перед членами ГЭК не должна превышать 10 минут. В течение этого времени следует обосновывать актуальность темы, указать цель и задачи исследований, изложить методiku, сообщить и прокомментировать результаты исследований, сделать выводы.

Доклад должен быть иллюстрирован таблицами, схемами, графиками, диаграммами, фотоснимками. В государственную аттестационную комиссию могут быть представлены и другие материалы, характеризующие научную и практическую ценность выполненной работы: печатные статьи по теме работы, документы, указывающие на практическое использование полученных результатов, патенты и т.д.

После окончания доклада студенты отвечают на вопросы кратко и по существу. Затем секретарь комиссии оглашает отзыв и рецензию. В заключительном слове студенты в обязательном порядке должны ответить на замечания рецензента и членов ГЭК.

Материалы оценки результатов освоения ОПОП ВО по направлению подготовки 06.03.01 Биология

Примерная тематика выпускных квалификационных работ

1. Биологические особенности вида.....в.....районе.
2. Взаимосвязь поведения и показателей....у вида.....
3. Характеристика поведения вида.....в условиях.....
4. Способы увеличения ресурсов.....вида в угодьях....
5. Генетическая структура популяции....по локусам....
6. Оценка экологической нагрузки предприятия (на водную среду, почву и проч.)
7. Использование.....для биологического мониторинга окружающей природной среды.

Оценка **«отлично»** выставляется за выпускную квалификационную работу, которая носит исследовательский характер, имеет грамотно изложенный обзор литературы, логичное, последовательное изложение результатов группового и/или собственного исследования с соответствующими выводами и обоснованными предложениями. Работа должна иметь положительные отзывы научного руководителя и рецензента. При ее защите выпускник должен показать глубокое знание вопросов темы, свободно оперировать данными проведенного исследования, а во время доклада использовать иллюстративный материал, свободно отвечать на поставленные вопросы.

Оценка **«хорошо»** выставляется за выпускную квалификационную работу, которая носит исследовательский характер, имеет грамотно изложенный обзор литературы по проблеме, последовательное изложение материалов исследования с соответствующими выводами, но имеет недостаточно высокий уровень методической разработки и недостаточную глубину анализа результатов. Работа должна иметь положительный отзыв научного руководителя и рецензента. При защите работы студент показывает знание вопросов темы, оперирует данными исследования, во время доклада использует иллюстративный материал, без особых затруднений отвечает на поставленные вопросы.

Оценка **«удовлетворительно»** выставляется за выпускную квалификационную работу, которая носит исследовательский или научно-практический характер, но имеет поверхностный анализ результатов исследования, невысокий методический уровень, просматривается непоследовательность изложения материала, представлены необоснованные предложения и выводы. В отзывах рецензентов имеются замечания по содержанию работы и методам

исследования. При ее защите студент проявляет неуверенность, показывает слабое знание вопросов темы, не всегда дает исчерпывающие аргументированные ответы на заданные вопросы.

Выпускная квалификационная работа оценивается **«неудовлетворительно»**, если не содержит анализа проведенных исследований, не отвечает требованиям, изложенным в методических указаниях выпускающей кафедры. В работе нет выводов или они носят декларативный характер. В отзывах научного руководителя и рецензента имеются серьезные критические замечания. При защите студент затрудняется отвечать на поставленные вопросы по ее теме, при ответе допускает существенные ошибки. К защите не подготовлен иллюстративный материал.

ПРИЛОЖЕНИЯ

Приложение 1

Образец оформления титульного листа
ФГБОУ ВО Университет биотехнологий
Институт ветеринарной медицины и биотехнологий

Допустить к защите

Зав. кафедрой _____
(подпись)

Кафедра

Студент _____

« _____ » _____ 20 _____ г.

(подпись)

БАКАЛАВРСКАЯ РАБОТА

Тема _____

Научный руководитель _____
ф.и.о.

должность, уч. степень, звание

Рецензент _____

должность, уч. степень, звание

Консультанты:

по безопасности жизнедеятельности _____

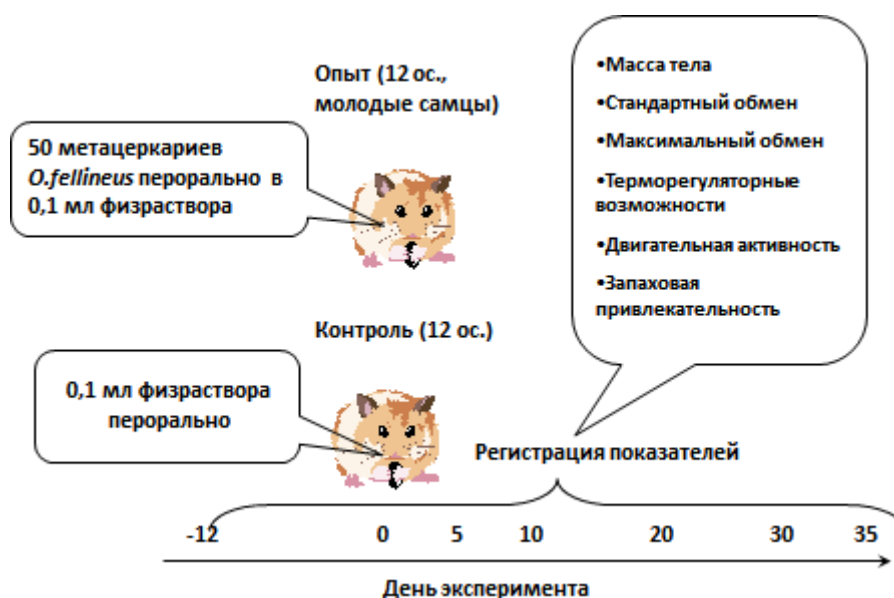
по экологии _____

Новосибирск 20 _____

1. Пример оформления схемы эксперимента в виде таблицы:

Дата	День	Экспериментальная манипуляция
01.03.2015	1	Формирование групп: опыт – 10 особей, контроль – 10 особей
02.03.2015	2	
03.03.2015	3	Взятие фоновой пробы крови (гормоны, титр антител)
04.03.2015	4	
05.03.2015	5	Введение препарата
06.03.2015	6	
07.03.2015	7	
08.03.2015	8	
09.03.2015	9	
10.03.2015	10	Измерение стандартного обмена
11.03.2015	11	Измерение максимального обмена
12.03.2015	12	Взятие пробы крови
13.03.2015	13	
14.03.2015	14	Формирование репродуктивных пар
	15	
1.06.2015	16	Подсчет количества потомков

2. Пример оформления схемы эксперимента в виде рисунка:



Пример оформления иллюстративного материала в виде рисунка:

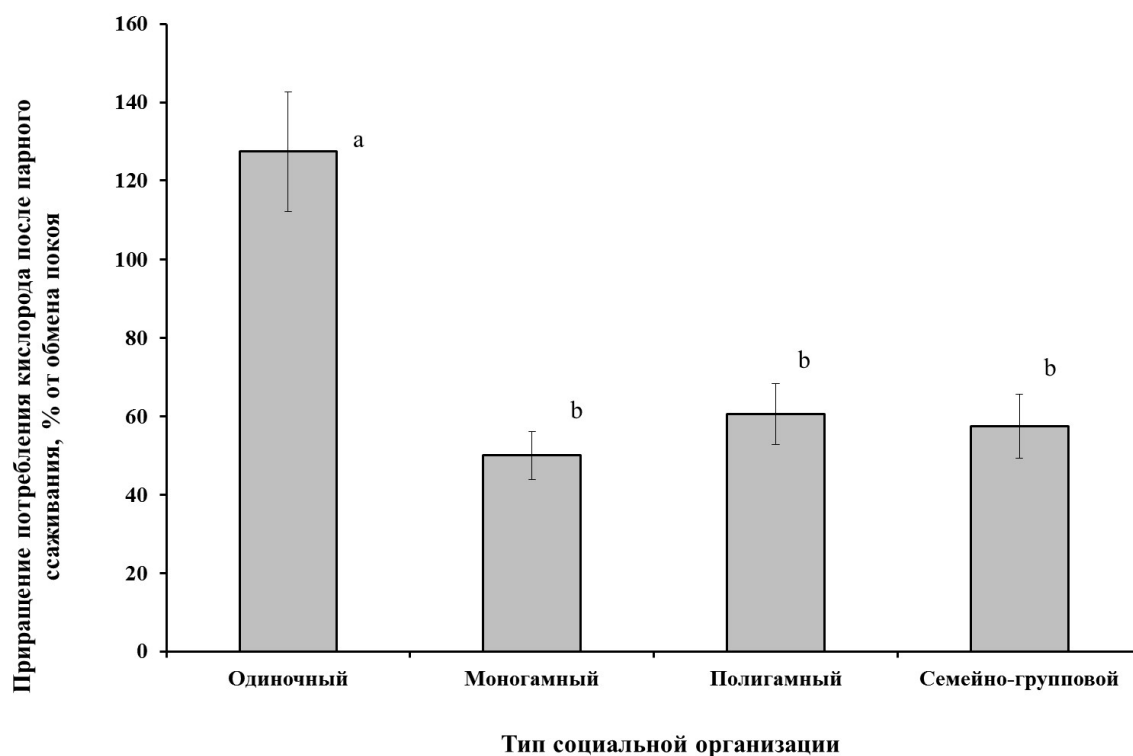


Рис.2. Увеличение энергообмена (в процентах от исходного), оцененное по потреблению кислорода, после 10-минутного парного ссаживания на нейтральной арене у самцов мышевидных грызунов с разными типами социальной организации популяций. Значения, достоверно (критерий Шеффе, $P < 0.05$) различающиеся между собой, помечены разными буквами.

Пример оформления иллюстративного материала в виде таблицы:

Таблица 1. Зараженность личинками таежного клеща (среднее \pm стандартная ошибка) расселяющихся и оседлых особей красной полевки в первой половине лета. В верхней строке каждой ячейки приведено количество осмотренных животных.

Демографическая группа		Расселяющиеся	Оседлые	Достоверность различий (t – критерий)
Самцы	зимовавшие	33 9.3 \pm 1.5	224 22.5 \pm 1.3	t=6.5 P<0.001
	половозрелые сеголетки	148 41.6 \pm 2.6	219 22.0 \pm 1.3	t=6.7 P<0.001
	неполовозрелые сеголетки	98 27.5 \pm 2.4	105 10.5 \pm 1.0	t=6.6 P<0.001
Самки	зимовавшие	11 3.1 \pm 0.9	227 22.8 \pm 1.3	t=12.2 P<0.001
	половозрелые сеголетки	14 3.9 \pm 1.0	130 13.0 \pm 1.1	t=6.1 P<0.001
	неполовозрелые сеголетки	52 14.6 \pm 1.9	92 9.2 \pm 0.9	t=2.6 P>0.05

**Заявление
о самостоятельном характере выполнения выпускной квалификационной
работы**

Я, _____ студент(ка)
(Ф.И.О. полностью)

курса, направление подготовки 06.03.01 Биология, профиль «Охотоведение и гидробиология» заявляю, что в моей выпускной квалификационной работе на тему «_____» представленной в Государственную экзаменационную комиссию для публичной защиты, не содержится элементов неправомерных заимствований.

Все прямые заимствования из печатных и электронных источников, а также ранее защищенных письменных работ, кандидатских и докторских диссертации имеют соответствующие ссылки.

Я ознакомлен(а) с действующим в Университете «Положением о порядке проверки выпускных квалификационных работ на объем заимствования и их размещения в электронно-библиотечной системе ФГБОУ ВО Университета биотехнологий», порядком и условиями допуска выпускных квалификационных работ в зависимости от показателей оригинальности текста, в соответствии с которым обнаружение неправомерных заимствований является основанием для неудовлетворительной оценки выпускной квалификационной работы.

Дата _____ (_____)
Подпись студента _____ Фамилия И. О.

Работа представлена для проверки в Системе:

Дата представления ВКР _____ (_____)
_____ (_____)
подпись ответственного лица Фамилия И.О.

Составители: Новиков Евгений Анатольевич, Горских Валерий Гаррьевич,
Мармулева Надежда Ивановна, Кочнева Марина Львовна, Пищенко Елена Витальевна,
Котомина Гульнара Ахметовна

**ВЫПУСКНАЯ КВАЛИФИКАЦИОННАЯ
(БАКАЛАВРСКАЯ) РАБОТА**

Методические указания по выполнению выпускной квалификационной (бакалаврской)
работы

Направление подготовки 06.03.01 Биология

Публикуется в авторской редакции

Объем 1.32 уч.-изд. л.