

ФГБОУ ВО Новосибирский ГАУ
Факультет экономики и управления

Кафедра учёта и финансовых технологий

КОМПЛЕКСНЫЙ АНАЛИЗ ХОЗЯЙСТВЕННОЙ ДЕЯТЕЛЬНОСТИ

**Методические указания
по выполнению контрольных работ**

Новосибирск 2023

УДК: 631.162 (07)

ББК: 65.05, я 7

К 637

Составитель: канд. экон. наук, доцент кафедры учета и финансовых технологий. *А.В. Завгородняя*

Рецензенты: канд. экон. наук, доц. *А.А. Самохвалова*

Комплексный анализ хозяйственной деятельности: метод. указания по выполнению контрольной работы / Новосиб. гос. аграр. ун-т, фак-т экономики и управления; сост. А.В. Завгородняя. – Новосибирск, 2023. – 16 с.

Методические указания состоят из общих рекомендаций по выполнению и оформлению контрольной работы, примерной тематики, библиографического списка.

Предназначены для студентов всех форм обучения по направлениям подготовки 23.03.01 Технология транспортных процессов и 23.03.03 Эксплуатация транспортно-технологических машин и комплексов.

Утверждены и рекомендованы к изданию методическим советом Инженерного института (протокол №4 от 28 ноября 2023 г.).

© Завгородняя А.В., 2023

© Новосибирский государственный аграрный университет, 2023

ВВЕДЕНИЕ

Контрольная работа – обязательная форма самостоятельной работы студентов при изучении дисциплины «Комплексный анализ хозяйственной деятельности».

Цель работы – закрепление и углубление теоретических знаний, полученных в ходе изучения курса «Комплексный анализ хозяйственной деятельности», формирование у обучающихся теоретических знаний и практических навыков по сбору, обработке и анализу информации, развитие у студентов творческой инициативы и навыков исследовательской деятельности.

Контрольную работу студенты выполняют по одной из предложенных тем, на основе теоретических материалов и практических материалов, представленных на официальных сайтах.

ТРЕБОВАНИЯ К НАПИСАНИЮ КОНТРОЛЬНОЙ РАБОТЫ

Контрольная работа оформляется в соответствии с общими требованиями:

– текст размещают на одной стороне стандартного листа формата А4, вторую оставляют для замечаний преподавателя. Для набора текста используют ПЭВМ с применением прикладной программы Microsoft Office Word со следующими параметрами набора текста и страниц: размер шрифта – 14-й, кегль, гарнитура – Times New Roman, межстрочный интервал – 1,5, левое поле – 30 мм, правое – 15 мм, нижнее – 20 мм, верхнее – 20 мм. Объем работы не должен превышать 20-25 страниц;

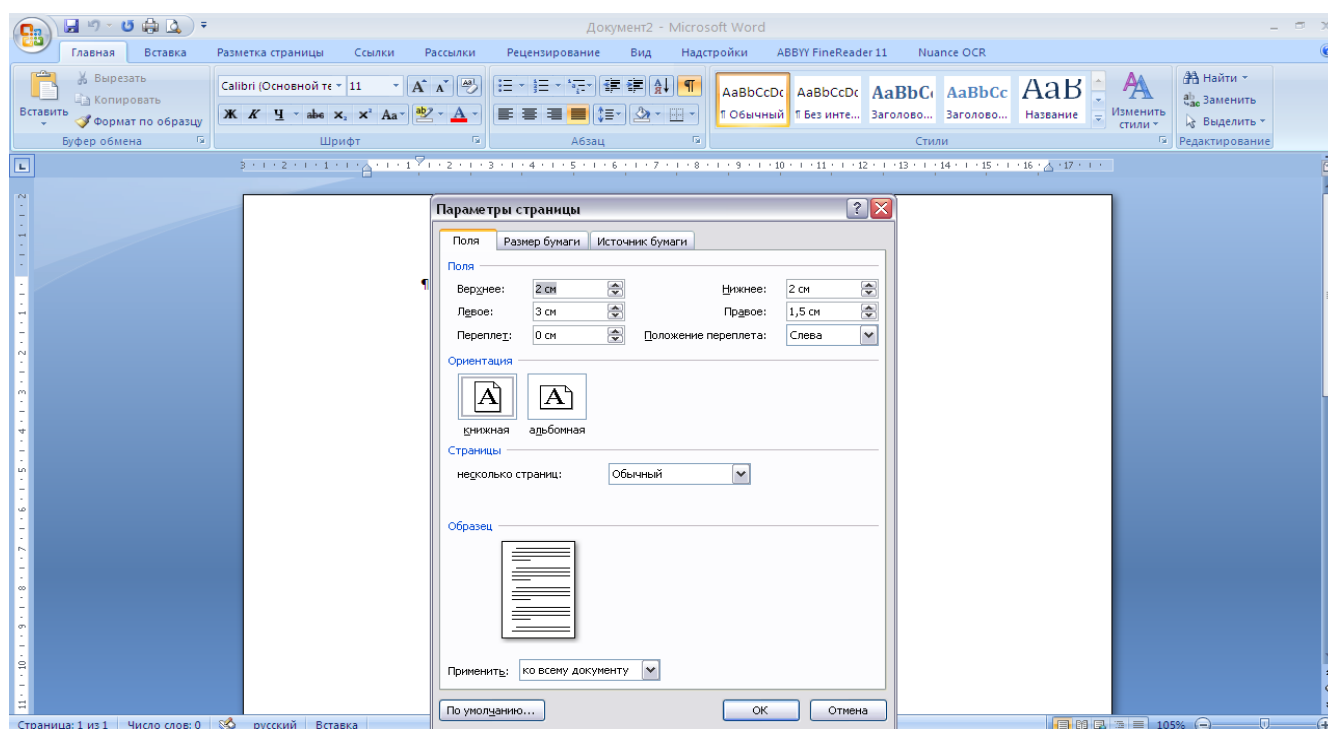


Рисунок 1 – параметры страницы

– страницы работы должны иметь сквозную последовательную нумерацию (т.е. 1, 2, 3 и т.д.) Номер страницы ставится в правом нижнем углу, титульный лист не нумеруется, но включается в общую нумерацию страниц. На последней странице должна быть подпись исполнителя с указанием даты завершения;

– каждая таблица должна иметь название (точка после названия таблицы не ставится), соответствующее содержанию. Нумерация таблиц и рисунков не сквозная, а по главам, например таблица 1.1, 2.4. и т.д., рисунок 1.3, 2.5 и т.д.

Таблица 1.1 – Название таблицы

– запрещается отрывать заголовок или головку таблицы от ее содержания при переходе на следующую страницу;

– допускается использование только общепринятых названий и единиц измерения и их сокращения;

– список литературы должен содержать не менее 15 источников, оформленных в алфавитном порядке в соответствии с требованиями;

– **оригинальность** текста работы – **не менее 55%**.

Подготовленная контрольная работа должна быть представлена на кафедру в установленные сроки и зарегистрирована. Преподаватель проверяет контрольную работу, делая соответствующие замечания. В заключительной рецензии он указывает, что работа допускается к защите или возвращается на доработку. Во втором случае студент дорабатывает ее (не исправляя замечания преподавателя, не меняя листы) и представляет на повторную проверку.

Допущенные к защите контрольные работы студенты защищают перед преподавателем.

Работа должна включать:

1) титульный лист с указанием названия университета, института и кафедры, учебной дисциплины, названия темы работы, фамилии, инициалов студента, семестра обучения, номера группы, места (города) и года написания;

2) содержание (план) работы;

3) теоретическую часть;

4) практическую часть и выводы к ней;

5) список используемой литературы.

В заключении следует подвести итоги, сделать обобщение полученных результатов и сформулировать основные выводы.

Задание для контрольной работы студенты выбирают по таблице «номер варианта контрольных работ»: пересечение строки «первая буква фамилии» и столбца «последняя цифра номера зачетной книжки» дает номер варианта.

Номер варианта контрольной работы

Первая буква фамилии	Последняя цифра зачетной книжки									
	0	1	2	3	4	5	6	7	8	9
А	1	2	3	4	5	6	7	8	9	10
Б	2	3	4	5	6	7	8	9	10	11
В	3	4	5	6	7	8	9	10	11	12
Г	4	5	6	7	8	9	10	11	12	13
Д	5	6	7	8	9	10	11	12	13	14
Е	6	7	8	9	10	11	12	13	14	15
Ж	7	8	9	10	11	12	13	14	15	16
З	8	9	10	11	12	13	14	15	16	17
И	9	10	11	12	13	14	15	16	17	18
К	10	11	12	13	14	15	16	17	18	19
Л	11	12	13	14	15	16	17	18	19	20
М	12	13	14	15	16	17	18	19	20	21
Н	13	14	15	16	17	18	19	20	21	22
О	14	15	16	17	18	19	20	21	22	23
Р	15	16	17	18	19	20	21	22	23	24
С	16	17	18	19	20	21	22	23	24	25
Т	17	18	19	20	21	22	23	24	25	1
У	18	19	20	21	22	23	24	25	1	2
Ф	19	20	21	22	23	24	25	1	2	3
Х	20	21	22	23	24	25	1	2	3	4
Ц	21	22	23	24	25	1	2	3	4	5
Ч	22	23	24	25	1	2	3	4	5	6
Щ, Ш	23	24	25	1	2	3	4	5	6	7
Э, Ю	24	25	1	2	3	4	5	6	7	8
Я	25	1	2	3	4	5	6	7	8	9

Например, буква «И» и последняя цифра зачетной книжки 7 – это вариант 16. В соответствии с вариантом 16, обучающийся в теоретической части раскрывает тему 16, а в практической – выполняет задание под номером 16.

КРИТЕРИИ ОЦЕНКИ КОНТРОЛЬНОЙ РАБОТЫ

Контрольная работа оценивается отметкой «зачтено» или «не зачтено»

Отметка выставляется на титульном листе работы и заверяется подписью преподавателя.

Уровень качества письменной контрольной работы студента определяется с использованием следующей системы оценок:

«Зачтено» выставляется, в случае если студент показывает хорошие знания изученного учебного материала по предложенным вопросам; хорошо владеет основными терминами и понятиями; самостоятельно, логично и последовательно излагает и интерпретирует материалы учебного курса; полностью раскрывает смысл предлагаемых вопросов и заданий; показывает умение формулировать выводы и обобщения по теме заданий.

«Не зачтено» – выставляется при наличии серьезных упущений в процессе изложения материала; неудовлетворительном знании базовых терминов и понятий курса, отсутствии логики и последовательности в изложении ответов на предложенные вопросы; если не выполнены один или несколько структурных элементов (практических заданий) контрольной работы.

Контрольная работа, выполненная небрежно, не по своему варианту, без соблюдения правил, предъявляемых к ее оформлению, возвращается без проверки с указанием причин, которые доводятся до студента. В этом случае контрольная работа выполняется повторно.

ТЕОРЕТИЧЕСКАЯ ЧАСТЬ

Перечень тем контрольных работ:

1. Организация аналитической работы на предприятии
2. Анализ условий хозяйствования и уровня экономического развития предприятий
3. Анализ технико-организационного уровня производства
4. Маркетинговый анализ товаров и факторов производства.
5. Комплексная оценка объемов производства основных видов сельскохозяйственной продукции
6. Анализ производства и реализации продукции
7. Анализ себестоимости продукции
8. Анализ эффективности использования трудовых ресурсов
9. Анализ численности и фонда оплаты труда работников предприятия
10. Анализ состояния и эффективности использования основных средств
11. Анализ состояния и интенсивности и эффективности использования оборотных средств предприятия
12. Анализ производственных и экономических результатов предприятия
13. Анализ динамики и структуры финансовых результатов деятельности предприятия
14. Анализ инновационной деятельности предприятия
15. Анализ инвестиционной привлекательности предприятия
16. Анализ и оценка имущественного положения предприятия
17. Анализ структуры капитала и методы управления им
18. Анализ эффективности и интенсивности использования капитала предприятия
19. Анализ и оценка финансового положения предприятия
20. Диагностика финансового состояния предприятия
21. Анализ деловой и рыночной активности предприятия
22. Анализ денежных потоков и кредитоспособности предприятия
23. Анализ ликвидности и платежеспособности предприятия
24. Анализ дебиторской и кредиторской задолженности предприятия
25. Оценка потенциального банкротства и пути финансового оздоровления предприятия

ПРАКТИЧЕСКАЯ ЧАСТЬ

Задание 1

Используя метод абсолютных разниц, установить влияние на объем продукции изменения времени работы оборудования и его производительности, если имеются следующие данные.

Таблица – Исходные данные

Показатели	Прошлый год	Отчетный год	Отклонения
1.Объем продукции, тыс. руб	23743	23661	
2.Коэффициент сменности	1,28	1,34	
3.Выпуск продукции за 1 смену			

Задание 2

Рассчитать влияние изменения структуры численности работающих и среднегодовой выработки одного рабочего на среднегодовую выработку одного работающего способом цепных подстановок и абсолютных разниц.

Таблица – Исходные данные

Показатели	Прошлый год	Отчетный год	Отклонения
1.Объем продукции, работ, услуг, тыс. руб.	20150	20422	
2.Среднесписочная численность ППП, чел.	390	392	
3.Среднесписочная численность рабочих, чел.	290	291	
4.Удельный вес рабочих			
5.Выработка 1 рабочего, тыс. руб.			
6.Выработка 1 работающего, тыс. руб.			

Задание 3

По данным таблицы провести анализ материалоотдачи предметов труда способом относительных разниц. Рассчитать относительную экономию материальных затрат.

Таблица – Исходные данные

Показатели	По плану за отчетный год	Фактически в отчетном году	Темп роста, %
1. Объем продукции, работ, услуг, руб.	45000	48000	
2. Материальные затраты, руб.	25000	27000	
3. Материалоотдача, коп.			

Задание 4

Проанализировать состав, структуру и динамику основных средств предприятия. Определить среднегодовую стоимость основных средств. Сделать выводы.

Таблица – Исходные данные

Показатели	Сумма на начало года, тыс. руб.	Удельный вес, %	Сумма на конец года, тыс. руб.	Удельный вес, %
Основные средства, всего в т.ч.	17416		20026	
промышленно-производственные, основные средства; из них:	13673		16284	
–здания	3160		3300	
–сооружения	13		13	
–передаточные устройства	1120		1017	
–машины и оборудование	8346		10713	
–инструмент, инвентарь	188		227	
–транспортные средства	846		1014	

Задание 5

По данным таблицы охарактеризовать динамику фондоотдачи основных производственных фондов, а также фондоотдачи машин и оборудования. Рассчитать влияние отдельных факторов на показатель фондоотдачи основных фондов (удельного веса машин и оборудования и фондоотдачи машин и оборудования) способом абсолютных и относительных разниц.

Таблица – Исходные данные

Показатели	Базисный год	Отчетный год	Отклонения	Темп роста, %
1. Объем выпуска продукции в сопоставимых ценах, тыс. руб.	38720	40001		
2. Среднегодовая стоимость ОПФ, тыс. руб.	23120	24862		
3. Среднегодовая стоимость машин и оборудования, тыс. руб.	12652	13120		
4. Удельный вес машин и оборудования				
5. Фондоотдача основных фондов, коп.				
6. Фондоотдача оборудования, коп.				

Задание 6

Определить влияние следующих факторов: среднего остатка оборотных средств и однодневной выручки на продолжительность оборота способом абсолютных разниц.

Таблица – Исходные данные

Показатели	Базисный год	Отчетный год	Отклонения
1. Выручка от реализации продукции, работ, услуг, тыс. руб.	58000	63000	
2. Однодневная выручка, тыс. руб.			
3. Средний остаток оборотных средств, тыс. руб.	5133	5207	
4. Продолжительность одного оборота			

Задание 7

На основе данных рассчитать влияние изменения объема продукции и численность ППП на среднегодовую выработку одного рабочего методом абсолютных разниц.

Таблица – Исходные данные

Показатели	Базисный год	Отчетный год	Отклонения
1. Объем продукции, работ, услуг, тыс. руб.	27300	29800	
2. Среднесписочная численность ППП, чел.	3085	4010	
3. Среднегодовая выработка на одного работающего, тыс. руб.			

Задание 8

На основе данных, приведенных в таблице, рассчитать влияние частных показателей: среднесписочной численности рабочих, количества дней, отработанных одним рабочим в год, продолжительности рабочей смены, среднечасовой выработки одного рабочего на объем продукции, работ, услуг способом процентных разниц.

Таблица – Исходные данные

Показатели	План	Факт	% выполнения плана
1. Объем продукции, работ, услуг, тыс. руб.	396600	475000	
2. Среднесписочная численность рабочих, чел.	590	493	
3. Количество дней, отработанных одним рабочим в год, дней	190,5	182,5	
4. Средняя продолжительность рабочей смены, часов	6,9	6,8	
5. Общее количество часов, отработанных одним рабочим в год, ч			
6. Среднечасовая выработка одного рабочего, руб.			

Задание 9

На основании данных таблицы рассчитать уровень материалоемкости продукции и выявить влияние изменения величины материальных затрат и объема выпускаемой продукции на уровень материалоемкости продукции способом абсолютных разниц.

Таблица – Исходные данные

Показатели	По плану за отчетный год	Фактически в отчетном году	Отклонения
1. Объем продукции, работ, услуг, руб.	24000	25100	
2. Материальные затраты, руб.	12000	13000	
3. Материалоемкость, коп.			

Задание 10

Используя метод абсолютных разниц, определить влияние эффективности использования основных производственных фондов на объем выпуска продукции.

Таблица – Исходные данные

Показатели	Прошлый год	Отчетный год	Темп роста, %
1. Выпуск продукции, тыс. руб.	19500	23050	
2. Среднегодовая стоимость ОПФ, тыс. руб.	12100	13000	
3. Фондоотдача ОПФ, коп.			

Задание 11

Методом цепных подстановок выявить влияние на выпуск продукции изменения по сравнению с предшествующим периодом среднегодовой численности рабочих и производительности их труда.

Таблица – Исходные данные

Показатели	Прошлый год	Отчетный год	Отклонения
1. Выпуск продукции, тыс. руб.	58000	63000	
2. Среднесписочная численность персонала, чел.	130	128	
3. Производительность труда, тыс. руб.			

Задание 12

По данным таблицы методом относительных разниц, определить влияние на объем выпускаемой продукции изменения численности ППП и роста производительности труда.

Таблица – Исходные данные

Показатели	План	Факт	% выполнения плана
1. Объем выпуска продукции, тыс. руб.	3640	3690	
2. Численность ППП, чел.	465	460	
3. Среднегодовая выработка 1 работающего, тыс. руб.			

Задание 13

Методом цепных подстановок и относительных разниц рассчитать влияние изменения среднегодовой стоимости основных средств и эффективности использования основных производственных фондов на выпуск продукции.

Таблица – Исходные данные

Показатели	Прошлый год	Отчетный год	Темп роста, %
1. Выпуск продукции, тыс. руб.	58000	63000	
2. Среднегодовая стоимость ОПФ, тыс. руб.	42647	42567	
3. Фондоотдача ОПФ, коп.			

Задание 14

Используя прием цепных подстановок, рассчитать влияние на объем продукции изменения времени работы оборудования и средней производительности оборудования.

Таблица – Исходные данные

Показатели	Базисный период	Отчетный период
1. Объем продукции, работ, услуг, тыс. руб.	205100	207000
2. Фонд времени работы оборудования, тыс. часов	4120	3800
3. Выпуск продукции за 1 час, руб.		

Задание 15

Дать оценку выполнения плана по объему реализации. Указать возможные факторы, повлиявшие на изменение объема реализации.

Таблица – Исходные данные

Показатели	По плану	Фактически	% выполнения плана
1. Объем реализации в ценах, принятых в плане, тыс. руб.	24456	20605	
2. Выпуск продукции, в ценах, принятых в плане, тыс. руб.	20610	21154	
3. Изменение остатков нерезализованной продукции, тыс. руб.			

Задание 16

Определить плановый и фактический уровень материалоемкости продукции и установить влияние на изменение объема выпускаемой продукции величины материальных затрат и материалоемкости продукции способом цепных подстановок.

Таблица – Исходные данные

Показатели	По плану за отчетный год	Фактически в отчетном году
1. Объем продукции, работ, услуг, тыс. руб.	20500	22350
2. Материальные затраты, тыс. руб.	12000	12500
3. Материалоемкость, коп.		

Задание 17

На основе данных, приведенных в таблице, рассчитать оборачиваемость нематериальных активов, их доходность и рентабельность продаж и выявить влияние ускорения оборачиваемости нематериальных активов и повышения рентабельности продаж на рост доходности нематериальных активов любым выбранным вами способом.

Таблица – Исходные данные

Показатели	Прошлый год	Отчетный год	Отклонения	Темп роста, %
1. Выручка от реализации продукции, работ, услуг, тыс. руб.	12145	18946		
2. Среднегодовая стоимость нематериальных активов, тыс. руб.	120	246		
3. Балансовая прибыль, тыс. руб.	2230	3790		
4. Доходность нематериальных активов, % (3/1)				
5. Оборачиваемость нематериальных активов (2/1)				
6. Рентабельность продаж, % (3/2)				

Задание 18

По данным таблицы определить влияние на среднегодовую выработку изменения количества дней, отработанных одним рабочим и продолжительности рабочего дня методом относительных разниц.

Таблица – Исходные данные

Показатели	Прошлый год	Отчетный год	Темп роста, %
1. Среднее количество дней, отработанных одним рабочим в год, дней	240	234,14	
2. Продолжительность рабочего дня, часов	8	7,73	
3. Среднечасовая выработка, руб.	6,84	7,26	
4. Среднегодовая выработка, руб.			

Задание 19

Проанализировать динамику и уровень выполнения плана по отдельным экономическим показателям объема продукции.

Таблица – Исходные данные

Показатели	Базисный год	По плану на отчетный год	Фактически по отчету
1. Производство продукции в сопоставимых ценах, тыс. руб.	19741	20530	20900
2. Производство продукции с учетом выполнения договорных обязательств, тыс. руб.		20610	20570
3. Производство продукции в натуральном выражении			
– агрегаты, тыс. комплектов	228,1	228,0	228,6
– оснастка, тыс. комплектов	612,0	612,0	611,9
– инструмент, тыс. комплектов	52,0	53,5	54,9
– прочая продукция, тыс. руб.	2328	3204	3685

Задание 20

На основе данных таблицы определить влияние изменения среднегодовой величины оборотных средств и скорости оборачиваемости на выручку от реализации продукции методом цепных подстановок и относительных разниц.

Таблица – Исходные данные

Показатели	Прошлый год	Отчетный год	Темп роста, %
1. Выручка от реализации продукции, работ, услуг, руб.	58000	63000	
2. Средняя величина оборотных средств, руб.	5133	5207	
3. Коэффициент оборачиваемости			

Задание 21

На основе данных, приведенных в таблице, рассчитать производительность труда рабочих, фондовооруженность труда, фондоотдачу основных производственных фондов. Способом абсолютных разниц выявить влияние на производительность труда изменений фондовооруженности и фондоотдачи.

Таблица – Исходные данные

Показатели	Прошлый год	Отчетный год	Отклонения
1. Объем продукции, работ, услуг, тыс. руб.	58000	63000	
2. Среднегодовая стоимость ОПФ, тыс. руб.	42647	42567	
3. Среднесписочная численность рабочих, чел.	130	128	
4. Фондоотдача, руб.			
5. Фондовооруженность труда, руб.			
6. Производительность труда, руб.			

Задание 22

Проанализировать состав, динамику и выполнение плана по прибыли. Указать возможные причины полученных отклонений. Определить влияние данных факторов на рентабельность производства методом долевого участия.

Таблица – Исходные данные

Показатели	Базисный год	По плану на отчетный год	Фактически в отчетном году
1. Прибыль от реализации продукции, работ, услуг	6559	6745	7014
2. Финансовый результат от прочей финансово-хозяйственной деятельности	–68		7
3. Итого результат от финансово-хозяйственной деятельности			
4. Результат по внереализационным операциям	73		5
5. Итого прибыль			

Задание 23

Используя данные таблицы, рассчитать необходимые показатели, проанализировать фондоотдачу нематериальных активов, сделать выводы.

Таблица – Исходные данные

Показатели	Прошлый год	Отчетный год	Отклонения
1. Выручка от реализации продукции, работ, услуг, руб.	66000	70000	
2. Среднегодовая стоимость нематериальных активов, руб.	1782	2500	
3. Фондоотдача нематериальных активов, коп.			

Задание 24

По данным таблицы дать оценку результатов хозяйственной деятельности предприятия. Рассчитать влияние:

- а) изменения численности и производительности одного работающего методом цепных подстановок;
- б) изменения себестоимости продукции балансовым методом;
- в) изменение рентабельности под воздействием различных факторов.

Таблица – Исходные данные

Показатели	Прошлый год	По плану на отчетный год	Фактически по отчету
1. Объем выпуска продукции, тыс. руб.	19741	20530	20900
2. Среднесписочная численность ППП, чел.	448	445	448
3. Производительность труда одного работника, тыс. руб.			
4. Балансовая прибыль, тыс. руб.	6564	6745	7010

Задание 25

Используя балансовый прием, рассчитать прибыль от реализации единицы продукции. Исчислить рентабельность единицы продукции за отчетный и предшествующий период и рассчитать влияние факторов, которые вызвали изменения рентабельности в отчетном году по сравнению с предыдущим, методом абсолютных разниц.

Таблица – Исходные данные

Показатели	Прошлый год	Отчетный год	Отклонения
1. Отпускная цена единицы продукции, руб.	66,3	68,2	
2. Полная себестоимость единицы продукции, руб.	50,3	48,2	
3. Прибыль от реализации единицы продукции, руб.			
4. Рентабельность единицы продукции, %			

Список основной литературы

1. Савицкая Г.В. Комплексный анализ хозяйственной деятельности предприятия: учебник / Г.В. Савицкая. – 7-е изд., перераб. и доп. – М.: ИНФРА-М, 2021. – 608 с. [ЭБС, ИНФРА-М].

Список дополнительной литературы

1. Басовский Л.Е. Комплексный экономический анализ хозяйственной деятельности: учеб. пособие / Л.Е. Басовский, Е.Н. Басовская. – М.: НИЦ ИНФРА-М, 2019. – 366 с. [ЭБС, ИНФРА-М].

Кобелева И.В. Анализ финансово-хозяйственной деятельности коммерческих организаций: учеб. пособие / И.В. Кобелева, Н.С. Ивашина. – 2-е изд., перераб. и доп. – М.: ИНФРА-М, 2019. – 292 с. [ЭБС, ИНФРА-М].

Информационное обеспечение

По отдельным разделам дисциплины разработаны презентации в Microsoft Word PowerPoint.

Актуальную дополнительную информацию по дисциплине можно получить из следующих интернет источников:

№ п/п	Наименование	Адрес
1.	Информационно-правовой портал ГАРАНТ	http://www.garant.ru
2.	Официальный сайт Госкомстата России	http://www.gks.ru
3.	Официальный сайт Министерства здравоохранения Новосибирской области	http://www.zdrav.nso.ru
4.	Официальный сайт Минсельхоза России	http://www.mcx.ru
5.	Официальный сайт Министерства труда, занятости и трудовых ресурсов Новосибирской области	http://www.mintrud.nso.ru
6.	Официальный сайт Министерства экономики и развития	http://www.econom.nso.ru
7.	Официальный сайт Центрального банка РФ	http://www.cbr.ru

Составитель: *Завгородняя Анастасия Викторовна*

КОМПЛЕКСНЫЙ АНАЛИЗ ХОЗЯЙСТВЕННОЙ ДЕЯТЕЛЬНОСТИ

Методические указания по выполнению контрольной работы

Редактор *Т.К. Коробкова*
Компьютерная верстка *А.В. Завгородняя*

Подписано к печати 28.11.2023 г. Формат 60×84^{1/16}.
Объем 0,55 уч.-изд. л. Изд. №45. Заказ №
Тираж 100 экз.

Отпечатано в издательстве
Новосибирского государственного аграрного университета
630039, Новосибирск, ул. Добролюбова, 160, каб. 106.
Тел./факс (383) 267-09-10. E-mail: 2134539@mail.ru