

*На правах рукописи*

**Епанчинцев Виталий Юрьевич**

**РАЗВИТИЕ СИСТЕМЫ ИНФОРМАЦИОННО-  
КОНСУЛЬТАЦИОННОЙ ПОДДЕРЖКИ СУБЪЕКТОВ  
АГРОПРОМЫШЛЕННОГО КОМПЛЕКСА**

Специальность 5.2.3 – Региональная и отраслевая экономика  
(Экономика агропромышленного комплекса (АПК))

Автореферат

диссертации на соискание ученой степени  
доктора экономических наук

Новосибирск 2024

Диссертация выполнена на кафедре экономики, бухгалтерского учета и финансового контроля ФГБОУ ВО «Омский государственный аграрный университет им. П.А. Столыпина».

**Научный  
консультант:**

доктор экономических наук, профессор  
**Шумакова Оксана Викторовна**,  
ректор ФГБОУ ВО «Омский государственный аграрный университет им. П.А. Столыпина», заслуженный работник сельского хозяйства Российской Федерации

**Официальные  
оппоненты:**

доктор экономических наук, профессор,  
заслуженный деятель науки РФ  
**Санду Иван Степанович**  
заведующий отделом экономических проблем научно-технического развития АПК ФГБНУ «Федеральный научный центр аграрной экономики и социального развития сельских территорий – Всероссийский научно-исследовательский институт экономики сельского хозяйства»

доктор экономических наук, профессор  
**Анциферова Ольга Юрьевна**  
профессор кафедры управления и делового администрирования ФГБОУ ВО «Мичуринский государственный аграрный университет»

доктор экономических наук, доцент  
**Бондарев Николай Сергеевич**  
заведующий кафедрой управления качеством ФГБОУ ВО «Кемеровский государственный университет»

**Ведущая организация:** Федеральное государственное бюджетное образовательное учреждение высшего образования «Алтайский государственный аграрный университет»

Защита состоится «07» ноября 2024 г. в 15.00 часов на заседании диссертационного совета 99.2.115.02 в Новосибирском государственном аграрном университете по адресу: 630039, г. Новосибирск, ул. Добролюбова, 160, зал ученого совета.

С диссертацией можно ознакомиться в библиотеке Новосибирского государственного аграрного университета и на официальном сайте [www.nsau.edu.ru](http://www.nsau.edu.ru).

Объявление о защите и автореферат диссертации размещены на официальных сайтах Новосибирского ГАУ и ВАК РФ.

Автореферат разослан «20» сентября 2024 г.

Ученый секретарь  
диссертационного совета,  
д-р экон. наук, доц.

А.А. Самохвалова

## ОБЩАЯ ХАРАКТЕРИСТИКА РАБОТЫ

**Актуальность темы исследования.** Динамичное изменение содержания и форм технологического развития агропромышленного комплекса Российской Федерации (РФ) обуславливает функциональные и структурные изменения во всей системе государственной поддержки сельскохозяйственных товаропроизводителей. В связи с этим в практике государственного регулирования аграрной сферы экономики все большее распространение получают структуры информационно-консультационной поддержки (ИКП), основанные на использовании комплексного подхода. Технологии и инструменты их деятельности по-разному проявляются и воспринимаются субъектами агропромышленного комплекса (далее – АПК) на региональном уровне.

Возникает необходимость в унификации инструментов, методик, механизмов, применяемых при оказании информационно-консультационной поддержки в агропромышленном комплексе региона, которая обусловлена совокупностью взаимосвязанных обстоятельств, важнейшими из которых являются следующие.

Во-первых, появление новых тенденций консультационного сопровождения аграрного бизнеса, особенно в условиях неопределенности, вызванной прошедшей пандемией COVID-19. В связи с этим возникает потребность в разработке методологии и исследовании отдельных вопросов оказания информационно-консультационной поддержки сельскохозяйственных товаропроизводителей в новых условиях, разработке инструментов консультирования в удаленном режиме, решении задачи организации системного информирования, а также поиске механизмов эффективной организации удаленной работы.

Во-вторых, мобилизационные действия в сфере аграрной экономики. Агрессивные вызовы современной геополитической ситуации обуславливают очевидную необходимость оказания безвозмездной помощи сельскохозяйственным товаропроизводителям, в том числе в форме регулярной информационно-консультационной поддержки как бесплатного информационного ресурса со стороны отраслевых образовательных и научных учреждений аграрного профиля.

В-третьих, через активное развитие с 2019 года деятельности региональных центров компетенций в аграрной сфере, государство стимулирует процесс создания и развития фермерских хозяйств и сельскохозяйственных потребительских кооперативов посредством безвозмездной консалтинговой поддержки агробизнеса, увеличивая возможность получения государственного финансирования благодаря достижению качественно иного уровня информированности о требованиях к пакету документов соискателей грантов.

В-четвертых, развитие информационно-консультационной поддержки сельскохозяйственных товаропроизводителей обусловлено необходимостью приобретения практического опыта молодыми учеными в реальном секторе

экономики, а также необходимостью получения данных для эмпирических исследований ученых-аграриев. Для проведения дальнейших научных исследований необходимы данные, предоставить которые могут предприятия-партнеры, получающие поддержку в форме консультирования и сопровождения трансфера инноваций.

В-пятых, высокая актуальность исследования и применения различных научных подходов к оценке эффективности информационно-консультационной поддержки субъектов АПК региона, а также оценке ее качества, обусловлена разрозненностью методик, применяемых в различных практиках оказания государственной поддержки и сельскохозяйственного консультирования.

Таким образом, вышеизложенные проблемы обуславливают необходимость разработки научно-обоснованных положений и практических рекомендаций по формированию количественных и качественных характеристик системы информационно-консультационной поддержки субъектов АПК региона.

**Состояние изученности проблемы.** Научные позиции автора по исследуемой проблематике сформировали изучение, анализ и систематизация работ отечественных и зарубежных исследователей в областях экономической теории с точки зрения институционального подхода, экономики агропромышленного комплекса, теоретических аспектов государственной поддержки сельскохозяйственных товаропроизводителей, сельскохозяйственного консультирования и информационно-консультационной поддержки агробизнеса на федеральном и региональном уровнях.

Вопросы специфики аграрной экономики России и регионов Сибирского федерального округа исследуются в научных трудах А.Г. Аганбегяна, А.И. Алтухова, Н.С. Бондарева, Л.В. Бондаренко, В.Т. Водяникова, Р.С. Гайсина, А.В. Глотко, Н. К. Долгушкина, А. П. Задкова, В. Г. Закшевского, А. Я. Кибирова, И.Г. Кузнецовой, А.В. Колесникова, А.А. Колесняк, Б.С. Кошелева, Л.Е. Красильниковой, Э.Н. Крылатых, В.А. Кундиус, В.З. Мазлоева, В.В. Масловой, Н.В. Новичкова, Н.И. Пыжиковой, Ю.М. Рогатнева, Е.В. Рудого, О.А. Рущицкой, А.А. Самохваловой, Н.М. Светлова, И.А. Сергеевой, С.О. Сиптиц, А.Т. Стадника, В.Ф. Стукача, А.С. Труба, И.Г. Ушачёва, В.А. Цветкова, С.Г. Черновой, О.В. Шумаковой и др.

Инфраструктурное обеспечение инновационной деятельности в условиях институциональных изменений в аграрном секторе экономики рассматривается в работах Н.Д. Аварского, В.М. Баутина, В.В. Вершинина, А.В. Голубева, Т.А. Дозоровой, Н.Ф. Зарук, О.А. Козловой, О.В. Косенчук, А.Р. Кулова, Н.М. Морозова, Г.Н. Никоновой, А.Г. Папцова, Е.А. Петровой, М.С. Петуховой, О.А. Родионовой, Е.И. Семёновой, А.Н. Сёмина, Л.П. Силаевой, И.Ю. Склярова, А.С. Тулупова, Л.Н. Усенко, Е.В. Худяковой, С.А. Шарипова и др.

Проблемы получения и оказания государственной поддержки как инструмента аграрной политики отражены в исследованиях экономистов-аграрников В.В. Алещенко, А.В. Белокопытова, Г.С. Бондаревой, Л.Б. Винничек, Э.М. Лубковой, И.А. Минакова, В.В. Милосердова, В.И. Нечаева, Л.А. Овсянко, М.Г. Озеровой, В.Н. Папело, А.В. Петрикова, Ю.В. Рагулиной, Н.М. Светлова, И.Ф. Сухановой, Л.В. Тю, Р.В. Фаттахова, Н.Г. Филимоновой, В.П. Черданцева, Н.В. Шараповой, С.А. Шелковникова, Д.Б. Эпштейн, Л.А. Якимовой и др.

Теоретические и практические аспекты развития различных видов информационно-консультационной поддержки в агропромышленном комплексе нашли отражение в работах О.Ю. Анциферовой, А.Г. Глебовой, Г.М. Демичкевич, Ю.И. Зелинского, В.А. Иванова, В.В. Козлова, А.И. Костяева, В.М. Кошелева, Н.В. Мальцева, Е.Е. Можаяева, В.Г. Новикова, И.В. Палаткина, В.Г. Савенко, И.С. Санду, Ю.Т. Фаринюк, З.Б. Хмельницкой, А.В. Чаянова, Г.И. Юрьевой и других ученых, получивших широкое научное признание.

Разрозненность методологии изучения процессов формирования и развития информационно-консультационной поддержки в агропромышленном комплексе, растущая вовлеченность ее конечных получателей, вызвали необходимость исследования, которое позволило обобщить инструментарий поддержки, определить стратегическое направление организационно-управленческих и технологических решений развития ее в цифровой среде. Это, в свою очередь, позволило определить перспективы дальнейших исследований, связанных с разработкой механизма информационно-консультационной поддержки субъектов АПК.

Вышеизложенное определило цель, задачи и структуру диссертации.

**Цель и задачи исследования.** Цель диссертационного исследования заключается в совершенствовании теоретических и методологических основ, а также инструментария поддержки субъектов агропродовольственного рынка, выражающегося в разработке научно-методических положений и практических рекомендаций по развитию системы информационно-консультационной поддержки субъектов АПК.

Реализация поставленной цели обусловила необходимость решения ряда взаимосвязанных задач:

- систематизированы и расширены теоретико-методологические подходы к развитию ИКП субъектов АПК региона;
- обоснована концепция информационно-консультационной поддержки субъектов АПК и дополнены основополагающие принципы и функции ее оказания;
- усовершенствован алгоритм ИКП, направленный на повышение эффективности сопровождения сельскохозяйственных товаропроизводителей и перерабатывающих предприятий;
- разработан организационно-экономический механизм развития информационно-консультационной поддержки субъектов АПК региона;

- предложена многоуровневая методика расчета эффективности информационно-консультационной поддержки субъектов АПК региона;
- обоснованы научно-практические рекомендации развития информационно-консультационной поддержки на всех этапах жизненного цикла субъектов АПК;
- разработана структурно-функциональная модель эффективного взаимодействия субъектов ИКП в агробизнесе;
- определены перспективные направления развития системы информационно-консультационной поддержки субъектов агропромышленного комплекса.

**Объект исследования** – организационно-экономические отношения, возникающие в процессе получения информационно-консультационной поддержки в АПК.

**Предмет исследования** – совокупность особенностей, принципов и факторов, обеспечивающих развитие информационно-консультационной поддержки.

**Объект наблюдения** – государственные и негосударственные структуры информационно-консультационной поддержки, субъекты агропромышленного комплекса (сельскохозяйственные товаропроизводители, перерабатывающие предприятия, субъекты первой сферы АПК), преимущественно функционирующие в Сибирском федеральном округе.

**Область исследования.** Основные положения и выводы диссертации соответствуют Паспорту научных специальностей, а именно п. 3.10. «Аграрная политика и государственная поддержка отраслей АПК» и п. 3.7. «Бизнес-процессы АПК. Теория и методология прогнозирования бизнес-процессов в АПК. Инвестиции и инновации в АПК» специальности 5.2.3 – Региональная и отраслевая экономика, 3 – Экономика агропромышленного комплекса (АПК), Паспорта научных специальностей ВАК Министерства науки и высшего образования Российской Федерации.

**Теоретическую и методологическую основу диссертационного исследования** составили научные труды ведущих российских и зарубежных ученых по вопросам функционирования и развития информационно-консультационной поддержки в агропромышленном комплексе, законы и нормативно-правовые акты Российской Федерации, в том числе субъектов Сибирского федерального округа, справочная литература, а также сведения, полученные автором в результате собственных исследований.

**Информационную базу исследования составили** целевые индикаторы федеральных и региональных программ развития сельского хозяйства; показатели деятельности федеральных структур информационно-консультационной поддержки АПК: Российской академии кадрового обеспечения АПК; Российского научно-исследовательского института информации и технико-экономических исследований по инженерно-техническому обеспечению агропромышленного комплекса; программные и аналитические мате-

риалы органов государственного управления федерального и регионального уровней, органов местного самоуправления; данные Федеральной службы государственной статистики и ее территориальных органов, информационно-аналитических систем органов исполнительной власти регионов, консалтинговых агентств, находящиеся в свободном доступе на интернет-сайтах данных организаций.

**Основными методами исследования** являлись абстрактно-логический, анализ, синтез, общеэкономический метод балансовой увязки, статистический метод относительных величин, научные методы подготовки экономических решений (сравнение и системный анализ). Фактические данные, приведенные в исследовании, получены в ходе текущего мониторинга оказания консультационной поддержки юридическим и физическим лицам Сибирского федерального округа, в том числе Омским государственным аграрным университетом в период с 2015 года по 2023 год.

#### **Положения, выносимые на защиту**

1. Теоретико-методологические подходы к развитию информационно-консультационной поддержки субъектов АПК региона.

2. Концепция информационно-консультационной поддержки субъектов АПК.

3. Алгоритм ИКП, направленный на повышение эффективности сопровождения сельскохозяйственных товаропроизводителей и перерабатывающих предприятий.

4. Организационно-экономический механизм развития информационно-консультационной поддержки субъектов АПК региона.

5. Многоуровневая методика расчета эффективности информационно-консультационной поддержки субъектов АПК региона.

6. Научно-практические рекомендации развития информационно-консультационной поддержки на всех этапах жизненного цикла субъектов АПК.

7. Структурно-функциональная модель эффективного взаимодействия субъектов ИКП в агробизнесе.

8. Перспективные направления развития системы информационно-консультационной поддержки субъектов агропромышленного комплекса.

**Научная новизна исследования.** Наиболее значимые результаты диссертационного исследования заключаются в разработке теоретико-методологических положений и практических рекомендаций по формированию и развитию информационно-консультационной поддержки функционирования аграрной экономики региона. Следующие результаты, полученные лично автором, характеризуют научную новизну диссертации:

1. Систематизированы и расширены теоретико-методологические подходы к развитию ИКП субъектов АПК региона, связанные с уточнением понятия «информационно-консультационная поддержка субъектов АПК».

Раскрыты факторы, сдерживающие развитие системы консультационной помощи субъектам агропродовольственного комплекса, оказываемой на микроуровне (сельскохозяйственные и перерабатывающие организации, фермерские и личные подсобные хозяйства). Установлены ключевые вызовы аграрному сектору России, преодоление которых повышает потребность в адресной поддержке субъектов АПК. Систематизированы виды ИКП по четырнадцати классификационным признакам, которые дополнены критериями: по видам финансового обеспечения; по субъектам поддержки; по видам поддержки.

По мнению автора, под «информационно-консультационной поддержкой субъектов АПК» необходимо понимать безвозмездную помощь, оказываемую структурами поддержки предпринимательства за счет бюджетных и внебюджетных источников финансирования консультационного сопровождения субъектов АПК по технологическим, финансовым, правовым и иным вопросам, в том числе на основе инновационных достижений, с целью повышения эффективности производства и реализации сельскохозяйственной продукции, а также продуктов питания.

2. Разработана концепция ИКП субъектов АПК, которая прежде всего направлена на обеспечение стабильного поддержания уровня национальной безопасности в области продовольственной независимости за счет адаптации инструментов «умного сельского хозяйства» посредством консультационной поддержки в условиях внешней экономической агрессии. Предложенная концепция включает цель, функции, принципы, методы и направления ИКП, а также результаты инновационного развития АПК. Автором систематизированы и дополнены основополагающие принципы ИКП тремя понятиями: компенсаторность (компенсация затрат на консалтинговые услуги), учет отраслевых и региональных особенностей (поддержка с учетом особенностей деятельности, осуществляемой получателем ИКП), эффективность для целей социально-экономического развития сельских территорий (обеспечение устойчивого развития сельских территорий в долгосрочной перспективе за счет мер ИКП). Уточнены основные функции информационно-консультационной поддержки, которые дополнены координирующей и аналитической.

3. Усовершенствован алгоритм ИКП, направленный на повышение эффективности сопровождения сельскохозяйственных товаропроизводителей и перерабатывающих предприятий.

На основании анализа существующего алгоритма оказания и получения информационно-консультационной поддержки субъектами агропромышленного комплекса на региональном уровне выявлены проблемы организационного и экономического характера, являющиеся причиной снижения эффективности полученного консалтингового сопровождения. Предлагаемый алгоритм ИКП предполагает возмещение затрат на консультационные услуги при

условии достижения экономической эффективности аграрного бизнеса как результата полученных услуг агроконсалтинга.

Основными этапами усовершенствованного алгоритма являются определение со стороны органов государственной власти для каждого получателя ИКП суммы, которую можно использовать на заявленные цели; самостоятельный выбор получателем поддержки субъекта аграрного консалтинга; непосредственно оказание услуг; комплексная оценка эффективности функционирования системы информационно-консультационной поддержки посредством расчета показателей экономической эффективности получения компенсации в форме полного или частичного возмещения затрат на ИКП сельскохозяйственных товаропроизводителей и перерабатывающих предприятий.

Данный алгоритм позволяет установить обратную связь между государством и товаропроизводителем, привлечь частные инвестиции, реализовать механизм государственно-частного партнерства, авансировать инвестиционные затраты, повысить качество жизни сельского населения. Комплексная оценка эффективности функционирования системы информационно-консультационной поддержки осуществляется на основе системы критериев и показателей, характеризующих результативность ее деятельности, мотивацию товаропроизводителей на увеличение объема выхода продукции и повышение эффективности сельскохозяйственного производства по цепочке «сельскохозяйственный товаропроизводитель / перерабатывающее предприятие – поддержка – повышение эффективности аграрного бизнеса». Особенностью системы комплексной оценки являются анализ текущего и/или потенциального состояния аграрного бизнеса, разработка стратегии развития и мониторинг изменений.

4. Разработан организационно-экономический механизм развития информационно-консультационной поддержки субъектов АПК региона в условиях необходимости обеспечения технологического суверенитета. В основе механизма, включающего организационный, экономический и цифровой блоки, лежит экосистема взаимодействия структур информационно-консультационной поддержки АПК с единым координирующим ядром – Региональным многофункциональным центром ИКП субъектов АПК, созданным в Омской области. На основе инновационных достижений при всесторонней поддержке органов государственной и муниципальной власти реализуется задача по сопровождению технологических, финансовых, правовых и иных инициатив с целью повышения эффективности производства и переработки сельскохозяйственной продукции. Наличие единого Регионального многофункционального центра ИКП субъектов АПК позволит структурировать порядок оказания и получения ИКП, оптимизировать взаимодействие и унифицировать оценку субъектов ИКП.

5. Предложена и апробирована многоуровневая методика расчета эффективности информационно-консультационной поддержки субъектов АПК

региона, отличительной особенностью которой является оценка по трем направлениям: эффективности для получателя поддержки (микроуровень «заказчик»); эффективности для хозяйствующего субъекта, оказывающего ИКП (микроуровень «исполнитель»); региональная эффективность (мезоуровень) как результат получения информационно-консультационной поддержки сельскохозяйственными товаропроизводителями и перерабатывающими предприятиями.

Для оценки результативности деятельности структур ИКП в современных условиях недостаточно экстенсивного показателя «количество услуг, оказанных в форме информационно-консультационной поддержки», в связи с существенными отличиями по формам, содержанию и видам консалтингового сопровождения.

При оценке эффективности целесообразно сопоставлять динамику показателей деятельности как сельскохозяйственных товаропроизводителей и перерабатывающих предприятий, так и субъектов ИКП, а также повышение региональных результативных социально-экономических параметров.

Деятельность по оказанию консалтинговой поддержки в агропромышленном комплексе целесообразно считать эффективной при условии полного достижения поставленных целей, запланированных в дорожной карте качественных и количественных показателей.

Расчет эффективности в большинстве случаев затруднителен из-за невозможности идентифицировать ту ее часть, которая была получена благодаря ИКП, что преодолевается авторской методикой оценки. Предлагаемая многоуровневая методика расчета эффективности информационно-консультационной поддержки субъектов АПК региона предполагает количественную оценку синергетического эффекта данного вида косвенной помощи.

6. Обоснованы научно-практические рекомендации развития информационно-консультационной поддержки на всех этапах жизненного цикла субъектов АПК, которые позволили выработать дифференцированный подход к ИКП в разрезе функциональных задач и получателей. Последовательное прохождение субъектом агробизнеса четырех этапов развития (от стартапа до финансово устойчивого хозяйствующего субъекта) сопровождается необходимыми мерами консалтинговой поддержки, сгруппированными в четырех подходах: проектно-инвестиционный, инновационный, опережающего развития, антикризисный. В зависимости от экономического содержания стадии (этапа) жизненного цикла хозяйствующего субъекта агропромышленного комплекса меняются содержание, задачи и информационное направление консультационного сопровождения.

Наиболее востребованными направлениями ИКП на территории СФО независимо от стадии жизненного цикла субъектов АПК являются информирование о современных аграрных технологиях, правовое и техническое сопровождение при получении государственного финансирования, подготовка

бизнес-планов инвестиционных проектов, консультации по текущим производственным вопросам и научно-образовательная поддержка. Меры оказания информационно-консультационной поддержки при дифференцированном подходе подвержены трансформации по двум причинам: прогресс коммуникационных и информационных технологий, изменение экономического содержания отдельных этапов жизненного цикла аграрного бизнеса.

7. Предложена структурно-функциональная модель эффективного взаимодействия субъектов ИКП агробизнеса, основанная на реализации инновационных достижений, позволяющих обеспечить привлечение инвестиционных ресурсов для технологической модернизации предприятий, внедрение цифровых решений с целью повышения эффективности производства и переработки сельскохозяйственной продукции, уровня обеспечения населения высококачественными продуктами питания и укрепления продовольственной безопасности на микро, мезо и макроуровне.

В результате деятельности Регионального многофункционального центра, созданного в Омской области на базе Омского ГАУ и являющегося координирующим ядром, усиливается организация системного взаимодействия субъектов ИКП агропромышленного комплекса, направленного на развитие системы нефинансовой поддержки сельскохозяйственных товаропроизводителей региона; содействие созданию на сельских территориях субъектов малого и среднего предпринимательства, сельскохозяйственных потребительских кооперативов; внедрение инновационных сельскохозяйственных технологий, авторских программ обучения и научных разработок в деятельность субъектов аграрного бизнеса.

8. Определены перспективные направления развития системы информационно-консультационной поддержки субъектов агропромышленного комплекса, основанные на решении задач развития и модернизации аграрного производства для повышения экономической эффективности на микро- и мезоуровне. По авторской методике рассчитаны прогнозные показатели эффективности получения и оказания информационно-консультационной поддержки в АПК. Прогноз показателей эффективности ИКП агропромышленного комплекса Омской области предусматривает к 2030 г. рост удовлетворенности получателей поддержки от 78 до 96%, рост бюджетной эффективности – в 8 раз, прирост валового регионального продукта – в 4,1 раза.

Возмещение затрат на консалтинговые услуги из бюджета является дополнительным источником финансирования ИКП, технологий и инноваций, доступ к которым обеспечивают участники экосистемы взаимодействия структур информационно-консультационной поддержки АПК. Предлагаемые направления развития системы информационно-консультационной поддержки субъектов агропромышленного комплекса классифицированы по четырем сферам: цифровое, технологическое, кадровое и институциональное, в рамках которых определены ключевые эффекты от их реализации. Расширение экосистемы ИКП позволит достичь синергетического эффекта в размере

295,5 млн руб. к 2030 году за счет взаимодополнения функций упорядочения и унификации источников получения хозяйствующими субъектами верифицированных сведений, ресурсов, технологий, обеспечивающих им значительные конкурентные преимущества на конкретном рынке сельскохозяйственной продукции и в отрасли, позволяющих принимать эффективные решения, повышать экономическую эффективность аграрного производства, вносить вклад в обеспечение продовольственной безопасности и достижение технологического суверенитета.

**Теоретическая и практическая значимость исследования** заключается в развитии теоретико-методологических положений формирования и развития информационно-консультационной поддержки субъектов АПК в условиях функционирования аграрной экономики региона, что может послужить основой для дальнейших исследований по данной тематике. Практическая значимость исследования заключается в возможности использования методических рекомендаций по развитию системы государственной поддержки агробизнеса, механизма функционирования Регионального многофункционального центра информационно-консультационной поддержки АПК, а также мероприятий, направленных на дальнейшее формирование и развитие структур ИКП в сельском хозяйстве в условиях динамичного развития применения цифровых решений.

**Апробация результатов исследования.** Диссертационная работа выполнена в соответствии с планом научно-исследовательской работы Омского государственного аграрного университета. Результаты исследований неоднократно представлялись и обсуждались на различных конференциях, круглых столах и других мероприятиях в период 2018-2024 гг. в Москве, Санкт-Петербурге, Екатеринбурге, Новосибирске, Ростове-на-Дону, Улан-Баторе, Омске, Красноярске, Кемерово, Кирове, Владикавказе, Кургане и других городах.

Теоретические и прикладные результаты диссертационного исследования реализуются отраслевыми органами исполнительной и законодательной власти регионов Сибирского федерального округа: Министерством сельского хозяйства, пищевой и перерабатывающей промышленности Омской области; Министерством сельского хозяйства Красноярского края; Комитетом по аграрной политике Государственного Собрания-Эл Курултай Республики Алтай; администрациями Муромцевского, Одесского, Большереченского муниципальных районов Омской области.

Апробация результатов диссертационного исследования осуществлена Фондом поддержки предпринимательства Омской области; ФГБОУ ДПО «Алтайский институт повышения квалификации руководителей и специалистов агропромышленного комплекса»; БУ «Омский региональный бизнес-инкубатор»; ООО «Би Ай Консалтинг» (Омская область); сельскохозяйственными товаропроизводителями и перерабатывающими организациями: СПК «Большевик» (Омская область), ООО «Сибирская компания развития

агротехнологий» (Новосибирская область), СССПК «Мясное подворье» (Омская область), СППСК «Фазенда» (Омская область), К(Ф)Х Усин З.Х. (Омская область).

Методологические положения исследования нашли применение в учебном процессе ФГБОУ ВО «Омский государственный университет им. П.А. Столыпина» (программы бакалавриата и магистратуры по направлению «Экономика»), что подтверждено справками о внедрении результатов исследования.

Под руководством автора в рамках оказания ИКП в Омском ГАУ подготовлено 62 инвестиционных проекта для хозяйствующих субъектов АПК Сибирского федерального округа с общим объемом инвестиций 6,74 млрд руб., в том числе с привлечением средств государственной поддержки в сумме 106,2 млн руб.

**Публикации.** Основные положения диссертации отражены в 60 работах общим объемом 62,2 п. л., из которых 34,7 п. л. – авторские, в том числе в 3 монографиях, 2 работах, опубликованных в изданиях базы Web of Science, и 22 работах, опубликованной в изданиях, рекомендованных ВАК при Минобрнауки России.

**Структура диссертационной работы.** Работа изложена на 347 страницах компьютерного текста, содержит 91 таблицу, 15 рисунков. Диссертация состоит из введения, четырех глав, заключения, списка использованных источников из 325 наименований, 17 приложений.

**Во введении** обоснована актуальность темы исследования, отражена степень ее изученности, определены цель и задачи диссертационного исследования, указаны объект, предмет, методы исследования, доказаны научная новизна, теоретическая и практическая значимость работы.

**В первой главе** «Теоретические основы развития системы информационно-консультационной поддержки субъектов агропромышленного комплекса» обоснована необходимость информационно-консультационной поддержки в агропромышленном комплексе; раскрыты сущность, принципы, противоречия и факторы развития информационно-консультационной поддержки субъектов АПК на основе концептуального подхода.

**Во второй главе** «Методологические подходы к исследованию системы информационно-консультационной поддержки субъектов АПК» сформированы научно-методологические основы функционирования системы ИКП агробизнеса в условиях институциональных преобразований; разработан организационно-экономический механизм развития информационно-консультационной поддержки субъектов АПК региона на основе алгоритма; предложена методика оценки эффективности мер информационно-консультационной поддержки; определены направления развития ИКП на всех этапах жизненного цикла субъектов агропромышленного комплекса.

**В третьей главе** «Анализ и оценка динамики развития информационно-консультационной поддержки субъектов агропромышленного комплекса

Сибирского федерального округа» определены тенденции и проблемы системы информационно-консультационной поддержки для развития агропродовольственного комплекса регионов Сибирского федерального округа, проведен ретроспективный анализ эффективности данного вида косвенной поддержки АПК.

**В четвертой главе «Перспективные направления развития информационно-консультационной поддержки в агропромышленном комплексе»** предложена структурно-функциональная модель эффективного взаимодействия субъектов информационно-консультационной поддержки в аграрном бизнесе, проведена оценка эффективности мер ИКП; определены перспективные направления ИКП агробизнеса.

**В заключении** обобщены выводы и предложения диссертационной работы.

## **I. ОСНОВНЫЕ ПОЛОЖЕНИЯ ДИССЕРТАЦИОННОГО ИССЛЕДОВАНИЯ, ВЫНОСИМЫЕ НА ЗАЩИТУ**

### **1. Теоретико-методологические подходы к развитию информационно-консультационной поддержки субъектов АПК региона**

Присущая информационной экономике многофункциональность информации и возможность ее быстрой трансформации и использования, обеспечивают данному экономическому ресурсу одну из ведущих ролей в развитии агробизнеса. Развитие экономики знаний заключается в повышении качества трудовой жизни в аграрном секторе экономики, в производстве знаний высоких технологий, инноваций и высококачественных услуг. В сетевой экономике единицей исследования является совокупность экономических субъектов, находящихся в сложных взаимодействиях между собой и с внешней средой. Приоритетом в данной модели организации сотрудничества становится креатив, поиск и применение новых возможностей, новаторский стиль поведения.

Конвергентный характер развития информационно-консультационной поддержки стирает границы сфер и направлений экономики, формируя в пространстве интегральный сектор, эффективность которого приобретает синергетический характер, а также меняет роль субъекта АПК во взаимоотношениях с другими участниками рынка (рисунок 1).

В современной экономической ситуации следует учитывать риски и ограничения, продиктованные текущими вызовами, которые включают продолжительное внешнее санкционное давление, необходимость обеспечения продовольственной безопасности, технологическую перестройку, логистические сдвиги на агропродовольственном рынке и дефицит кадров. Более 80% субъектов АПК испытывают кадровый голод, особенно остро данная проблема проявляется в деятельности субъектов малого агробизнеса, не имеющих возможности найма профессионалов, способных принимать эффективные решения и внедрять инновационные практики. Решение проблемы развития интеллектуального и информационного потенциалов становится воз-

можным за счет привлечения консультантов в формате аутсорсинга, однако ограниченные финансовые возможности субъектов агробизнеса снижают доступность консультационного сопровождения. Действенным способом преодоления данных ограничений становится развитие системы информационно-консультационной поддержки субъектов АПК на территории всех регионов Российской Федерации.



Рисунок 1 – Взаимосвязь типов экономики в организации информационно-консультационной поддержки субъектов АПК (составлено автором)

Взаимодействие объектов и субъектов системы ИКП определяет объективную необходимость перехода от количественного к качественному подходу в консультационном сопровождении сельскохозяйственных товаропроизводителей на основе усовершенствованной модели функционирования системы ИКП (рисунок 2). Обобщая существующие положения в части теоретических и методологических аспектов консалтинговой поддержки, доказано, что ИКП объединяет принципы государственной поддержки и аграрного консалтинга.

Ключевыми субъектами ИКП в АПК являются центры компетенций, деятельность которых имеет существенные ограничения по размеру бюджетного финансирования и перечню оказываемых услуг. При этом структура мер ИКП имеет ярко выраженный акцент на правовое и бухгалтерское сопровождение с минимальной поддержкой внедрения инновационных технологий (рисунок 3).

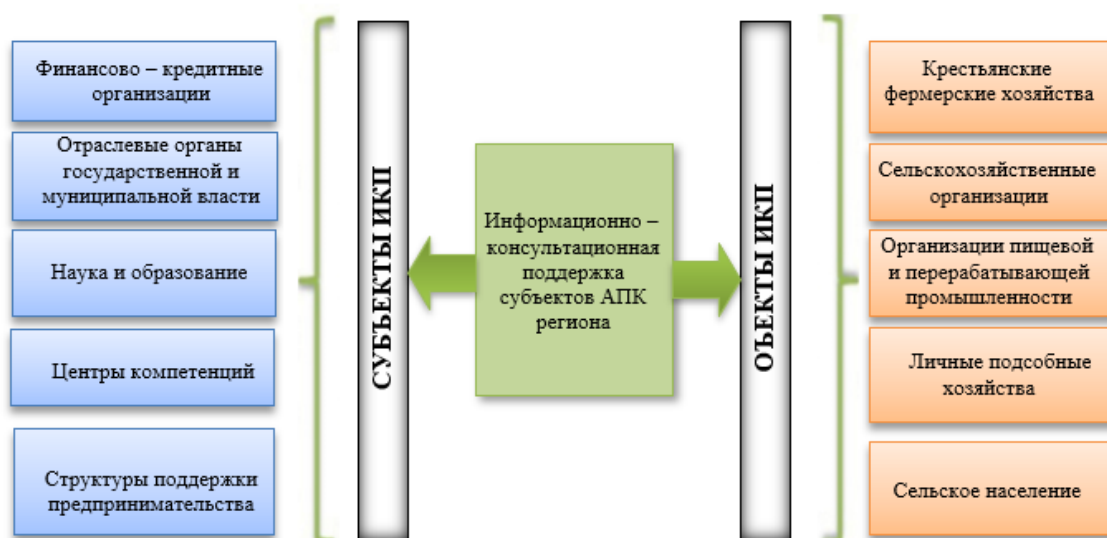


Рисунок 2 – Объекты и субъекты информационно-консультационной поддержки АПК (составлено автором)

Содержание мер информационно-консультационной поддержки имеет выраженный акцент на юридическое и бухгалтерское сопровождение субъектов агробизнеса (50% от ежегодного объема ИКП).



Рисунок 3 – Динамика структуры видов информационно-консультационной поддержки АПК в 2018-2022 гг.

Вопросы внедрения технологий и получения финансирования интересуют более 35% и 10% получателей поддержки соответственно. Несмотря на то, что удельный вес ИКП по инновационным технологиям с 2018 г. увеличился на 0,8 п. п., данный показатель – неприемлемо низкий для обеспечения технологического суверенитета АПК. Недостаточное количество капитала и трудовых ресурсов сельскохозяйственные товаропроизводители стремятся

компенсировать за счет собственных предпринимательских способностей, повышения производительности труда и фактора производства третьего тысячелетия – информации. Ключевым инструментом для выполнения данных задач является оказание информационно-консультационной поддержки в производственном и управленческом процессе.

Учитывая межфункциональный характер ИКП, автор предлагает свое определение данной категории. Информационно-консультационная поддержка субъектов АПК – это безвозмездная помощь, оказываемая структурами поддержки предпринимательства за счет бюджетных и внебюджетных источников финансирования консультационного сопровождения субъектов АПК по технологическим, финансовым, правовым и иным вопросам, в том числе на основе инновационных достижений, с целью повышения эффективности производства и реализации сельскохозяйственной продукции, а также продуктов питания. Проведенный в диссертации анализ существующих видов ИКП позволяет сгруппировать их по 15 классификационным признакам (таблица 1).

Таблица 1 – Научная классификация информационно-консультационной поддержки в АПК

Классификационный признак	Классификационная характеристика	
По участию государства в оказании поддержки	Государственная	Негосударственная
По степени возмездности ИКП	Безвозмездная	С частичной компенсацией затрат
По отраслям АПК	Отрасли, производящие средства производства для АПК	
	Растениеводство	
	Животноводство	
	Перерабатывающая промышленность	
	Агротуризм	
	Отрасли, обслуживающие АПК	
По субъектам поддержки	Центры компетенций в сфере сельскохозяйственной кооперации и поддержки фермеров	
	Региональные центры «Мой бизнес»	
	Федеральный центр компетенций в сфере производительности труда	
	Региональные центры компетенций в сфере производительности труда	
	Федеральные и региональные органы исполнительной власти	
	АО «Россельхозбанк»	
	Отраслевые вузы	
	Учреждения дополнительного профессионального образования	
	Другие субъекты ИКП	

По объектам поддержки	Сельскохозяйственные организации	
	Перерабатывающие организации	
	Фермерские хозяйства	
	Сельскохозяйственные кооперативы	
	Личные подсобные хозяйства	
	Другие объекты ИКП	
По видам (мерам) поддержки	Консультационная	
	Образовательная	
	Маркетинговая поддержка	
	Координационная поддержка	
	Поддержка по обеспечению доступа к информационным ресурсам	
По уровню поддержки	Федеральный	
	Региональный	
	Муниципальный	
По видам деятельности	Текущая	
	Инновационная	
	Комплексная	
По частоте оказания поддержки	Разовая	
	Постоянная	
	Периодически оказываемая	
По участию человека в процессе оказания ИКП	Получение поддержки в системе «человек-человек»	
	Получение поддержки в системе «человек-робот»	
	Получение ИКП на симуляторе	
По этапам жизненного цикла	Создание	Рост
	Зрелость	Упадок
По форме оказания ИКП	Индивидуальная	Групповая
По формату оказания ИКП	Онлайн	Офлайн
По содержанию ИКП	По технологическим вопросам	По экономическим вопросам
	По правовым вопросам	По вопросам сбыта продукции
	По вопросам трансфера инноваций	По другим вопросам
По месту оказания поддержки	Стационарная	Выездная

\*дополнено автором

Автором раскрыты факторы, сдерживающие развитие системы ИКП, оказываемой на микроуровне (сельскохозяйственные и перерабатывающие организации, фермерские и личные подсобные хозяйства). Основными сдерживающими факторами являются отсутствие на федеральном уровне единого центра информационно-консультационной поддержки, имеющего действен-

ную обратную связь с сетью региональных центров и координирующего их деятельность; отсутствие стабильного источника финансирования системы ИКП, направленного на осуществление поддержки, выходящей за рамки сопровождения со стороны центров компетенций.

Таким образом, смена формы консалтингового сопровождения агробизнеса является логическим следствием динамичного развития технологий. С учетом объективной необходимости индивидуального подхода к получателю поддержки, конкурентным преимуществом субъектов ИКП является наличие распределенной сети экосистемных связей и специалистов с высоким уровнем компетенций в области технологии производства продукции в отраслях сельского хозяйства и цифровых технологий. Анализ существующих экономических проблем сельскохозяйственного производства, а также поиск оптимальных решений по их преодолению для оказания ИКП приводит к эффективной передаче достижений научно-технологического развития субъектам АПК.

## **2. Концепция информационно-консультационной поддержки субъектов АПК**

В большинстве стран мира информационно-консультационная поддержка развивалась как система, основываясь на принципах целостности, иерархичности и структурности, однако ни одна из функционирующих зарубежных систем ИКП полностью не соответствует сложившейся в РФ экономической, информационной, социальной, экологической и инновационной ситуации. Организация деятельности структур информационно-консультационной поддержки сельскохозяйственных товаропроизводителей и перерабатывающих предприятий по модели США и стран Евросоюза в формате «Экстеншн» (или «Extension») в настоящее время не практикуется в России.

В период с 2016 по 2018 гг. произошла трансформация структур информационно-консультационной службы (ИКС) в субъекты информационно-консультационной поддержки. В большинстве регионов России к 2015 г. ИКС, созданные в 90-х годах XX века перестали существовать. В течение последующих пяти лет произошла ротация всей системы консультационной помощи аграрному бизнесу. Ключевыми звеньями в системе консалтинговой поддержки субъектов АПК к 2020 г. стали три основных оператора: центры компетенций, региональная сеть (на базе региональных центров «Мой бизнес»; Федеральные и региональные центры компетенций, осуществляющие ИКП с 2018 г.; АО «Россельхозбанк», являющийся оператором поддержки с 2020 года. Проведенный в диссертации хронологический анализ позволил определить пять этапов развития системы информационно-консультационной поддержки субъектов АПК в Российской Федерации (рисунк 4).

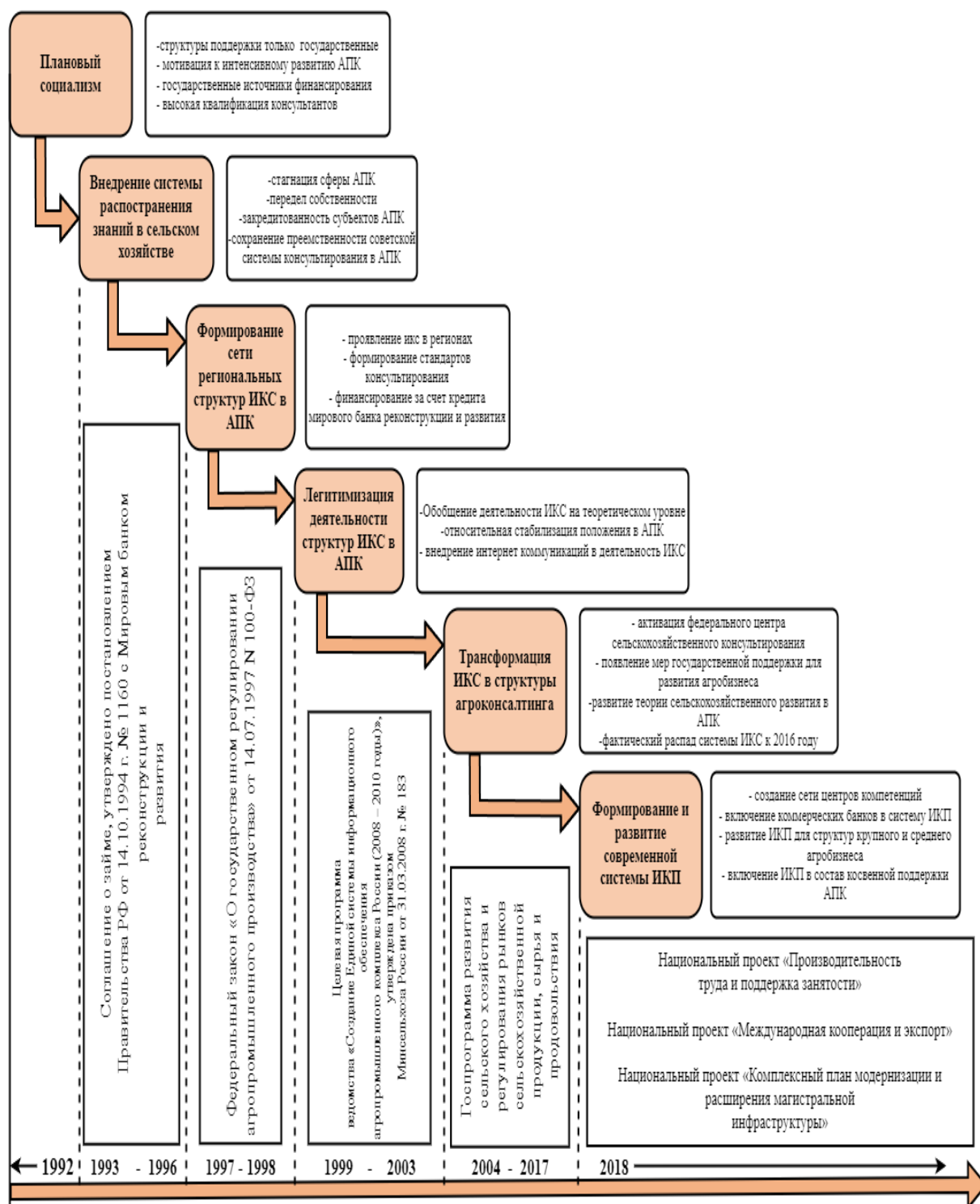


Рисунок 4 – Характеристика этапов развития системы информационно-консультационной поддержки субъектов АПК в РФ (составлено автором)

В России наблюдается большой разрыв между сельскохозяйственным производством в реальном секторе экономики и научно-обоснованными методами и технологиями. Государство принимает активные меры по устранению этого разрыва. ИКП в рамках единого информационного поля позволяет

не только повысить уровень доступности финансовой поддержки со стороны государства, но и информации научно-технологического характера.

В диссертации приведена сравнительная характеристика информационно-консультационной поддержки и сельскохозяйственного консультирования (как вида агроконсалтинга). Ключевыми отличиями ИКП в АПК от консалтинговых услуг являются ее полная или частичная безвозмездность, целевая направленность оказываемой помощи, длительный период сопровождения субъекта поддержки, заинтересованность субъектов ИКП в результативности предложенных мер повышения эффективности агробизнеса, экономия транзакционных издержек за счет устойчивых экосистемных связей в структурах ИКП, упрощенный доступ к инновациям в АПК и свободный доступ к высококвалифицированным экспертам-консультантам в экосистеме. Услуги, оказываемые в рамках поддержки, целесообразно сгруппировать по пяти видам в разрезе субъектов ИКП (рисунок 5).



Рисунок 5 – Виды информационно-консультационной поддержки субъектов АПК (составлено автором)

Автором обоснованы положения концептуального подхода к развитию информационно-консультационной поддержки аграрного сектора экономики. Суть подхода сгруппирована по четырем векторам: корректировке нормативно-правового обеспечения, регулирующего в АПК функционирование и раз-

витие безвозмездного консультирования и порядок компенсации затрат на агроконсалтинг со стороны государства; дальнейшей трансформации деятельности региональных центров компетенций в сфере сельскохозяйственной кооперации и поддержки фермеров; расширении внедрения отраслевых цифровых сервисов, поддерживающих принятие решений как составной части системы трансфера технологий; комплексной организации подготовки кадров для консультационного сопровождения агробизнеса. Для агропромышленного комплекса необходима научно-обоснованная концепция информационно-консультационной поддержки, основные положения которой разработаны автором и представлены на рисунке 6.

Результат ИКП материализуется через приобретение техники и оборудования, земельных участков, сельскохозяйственных животных; позволяет преодолевать административные барьеры в решении организационных вопросов, получать дополнительные профессиональные компетенции в сфере агробизнеса, расширять каналы продвижения произведенной продукции через участие в выставках и ярмарках, создавать коммуникации в профессиональном сообществе.

Меры информационно-консультационной поддержки не всегда имеют максимальную результативность, что обусловлено недостаточно должным вниманием к принципам, на основании которых должна оказываться поддержка. В исследовании предлагается комплекс принципов ИКП субъектов аграрного бизнеса, состоящий из трех компонентов (блоков).

1. Принципы, определяющие содержание и качество оказываемой консалтинговой поддержки: приоритетности; научности; доступности; компетентности; оперативности; учета отраслевых и региональных особенностей в контексте интеграции мер ИКП.

2. Принципы, регламентирующие экономические отношения субъектов и объектов системы информационно-консультационной поддержки в агропромышленном комплексе: безвозмездности; целевого характера; компенсаторности.

3. Принципы, определяющие необходимость достижения эффективности оказания ИКП: эффективности использования бюджетных средств; эффективности для целей социально-экономического развития сельских территорий.

Соблюдение предложенного комплекса принципов информационно-консультационной поддержки в АПК обеспечивает повышение уровня оказания ИКП за счет достижения оптимальной результативности.

Цель – совершенствование системы информационно-консультационной поддержки агропромышленного комплекса			
Функции ИКП субъектов агропромышленного комплекса: производственная, инновационно-инвестиционная, организационно-управленческая, обучающая, координирующая, аналитическая			
Основополагающие принципы информационно-консультационной поддержки агропромышленного комплекса: приоритетности, безвозмездности, доступности, целевого характера, компетентности, эффективности использования бюджетных средств, компенсаторности, научности, оперативности, учета отраслевых и региональных особенностей, эффективности для целей социально-экономического развития сельских территорий			
Формы информационно-консультационной поддержки агропромышленного комплекса			
Разовые консультации	Сервисное обслуживание	Постоянное сопровождение	Обучение
Методы информационно-консультационной поддержки агропромышленного комплекса			
Экспертный	Процессный		Обучающий
Направления информационно-консультационной поддержки агропромышленного комплекса			
<div>❖ формирование пакета типовых проектов по развитию субъектов сельскохозяйственного производства с применением цифровых решений;</div> <div>❖ переподготовка, повышение квалификации, проведение семинаров и вебинаров для действующих и потенциальных субъектов аграрного бизнеса в очном и дистанционном форматах;</div> <div>❖ оперативное предоставление правовой и финансовой информации;</div> <div>❖ внедрение технологий IaaS, PaaS, SaaS и иных цифровых решений в отраслях растениеводства, животноводства и переработки сельскохозяйственной продукции;</div> <div>❖ развитие практики цифрового волонтерства; инструментов интернет-решений, «горячих линий»</div>			
Результаты информационно-консультационной поддержки агропромышленного комплекса			
<div>❖ стимулирование процесса создания новых субъектов аграрного бизнеса, в том числе малых форм хозяйствования;</div> <div>❖ безвозмездная ИКП сельскохозяйственных товаропроизводителей;</div> <div>❖ увеличение возможности получения финансирования со стороны государства благодаря достижению качественно иного уровня информированности о требованиях к пакету документов соискателей грантов;</div> <div>❖ дополнительный экономический эффект за счет непосредственного снижения затрат на текущее консалтинговое обслуживание;</div> <div>❖ корректировка нормативно-правового обеспечения, регулирующего процесс оказания и получения ИКП в агропромышленном комплексе;</div> <div>❖ диверсификация и повышение эффективности деятельности региональных центров компетенций;</div> <div>❖ внедрение цифровых сервисов поддержки принятия решений в АПК;</div> <div>❖ комплексная подготовка кадров для консультационного сопровождения цифровой аграрной экономики</div>			

Рисунок 6 – Концепция информационно-консультационной поддержки субъектов агропромышленного комплекса (составлено автором)

Обобщая результаты исследований различных авторов, сделан вывод, что в настоящее время задачи по развитию системы информационно-консультационной поддержки субъектов АПК решаются посредством реализации шести основных функций:

- производственной: для «бесшовной» адаптации и внедрения инструментов «умного сельского хозяйства» в деятельность сельскохозяйственных и перерабатывающих организаций, позволяющей эффективно применять достижения научно-технологического характера за счет получения консультационной помощи сельскохозяйственными товаропроизводителями по экономическим, технологическим, экологическим и инженерным вопросам;

- инновационно-инвестиционной: через обеспечение трансфера критически важных технологий, направленных на обеспечение продовольственной безопасности на макро- и мезоуровне, посредством подготовки и сопровождения проектов по производству и переработке сельскохозяйственной продукции, в том числе с гарантированным привлечением в качестве источника финансирования средств государственной поддержки;

- организационно-управленческой: в части деятельности, направленной на совершенствование форм управления и ведения аграрного бизнеса, в том числе с применением цифровых технологий;

- обучающей: через развитие компетенций посредством организации профессиональной переподготовки и повышения квалификации, стажировок для специалистов и руководителей хозяйствующих субъектов АПК, фермеров, а также сельского населения;

- координирующей: через результативное вовлечение потенциальных предпринимателей в агробизнес, в том числе через создание новых кооперативов;

- аналитической: через целенаправленный непрерывный мониторинг внешней и внутренней среды функционирования субъектов АПК для разработки проектных идей, прогнозных сценариев и практических рекомендаций, принятия адекватных текущей рыночной ситуации решений.

Таким образом, предложенный автором концептуальный подход к совершенствованию информационно-консультационной поддержки аграрной сферы, разработанные функции и принципы ИКП субъектов АПК являются основой их развития, в т. ч. малых форм хозяйствования, и повышения эффективности аграрного бизнеса.

### **3. Алгоритм ИКП, направленный на повышение эффективности сопровождения сельскохозяйственных товаропроизводителей и перерабатывающих предприятий**

Исходя из авторского определения категории «информационно-консультационная поддержка субъектов АПК» определены два основных условия ее получения для субъектов агробизнеса всех форм собственности – это безвозмездность ИКП и повышение эффективности производства и переработки сельскохозяйственной продукции как ее результат.

В целях расширения наработанного положительного опыта ИКП как ключевого инструмента косвенной государственной поддержки в аграрной экономике с одновременным устранением имеющихся недостатков существующей последовательности действий, раскрытых в исследовании, усовершенствован алгоритм ИКП, направленный на повышение эффективности сопровождения сельскохозяйственных товаропроизводителей и перерабатывающих предприятий. *Во-первых, в части процесса оказания поддержки* – включающего в себя этапы консалтингового сопровождения от первичной диагностики до мониторинга потенциальных информационных потребностей субъектов регионального агропромышленного комплекса, с оценкой прироста прибыли хозяйствующих субъектов в результате получения ИКП. Основным отличием предлагаемого алгоритма является оценка эффективности не только по критерию достижения максимального охвата субъектов аграрного бизнеса мерами ИКП, но и с позиций качественного улучшения производственно-экономических и финансовых показателей хозяйственной деятельности получателя поддержки (таблица 2).

На первом этапе предлагаемого алгоритма оказания ИКП субъектов регионального АПК проводится первичная диагностика информационных потребностей получателей поддержки, которая позволит определить ее цель и задачи, заключающиеся в следующем: повышение производительности труда; улучшение качества сельскохозяйственной продукции и продуктов питания; снижение затрат на производство продукции. На данном этапе разрабатывается стратегия развития агробизнеса, заключающаяся в формировании дорожной карты, определении целевых показателей и поиске ресурсов, необходимых для достижения поставленных целей.

На втором этапе анализируется состояние агробизнеса, включающий анализ производственных процессов; анализ системы управления; анализ маркетинга и финансов. Согласно предлагаемой автором методике комплексной оценки эффективности функционирования системы ИКП необходимо провести анализ текущего и/или потенциального состояния аграрного бизнеса для перехода к третьему этапу алгоритма.

На этапе получения ИКП анализируется разработанная стратегия развития агробизнеса посредством выполнения дорожной карты и целевых показателей.

На четвертом этапе проводится мониторинг достижения цели получения ИКП субъектом агробизнеса, включающий сбор обратной связи от получателя поддержки, а также осуществление отдельных элементов комплексной оценки эффективности функционирования системы ИКП. Особенностью системы комплексной оценки являются анализ текущего и/или потенциального состояния аграрного бизнеса, разработка стратегии развития и мониторинг изменений.

Таблица 2 – Предлагаемый алгоритм оказания ИКП субъектов регионального АПК (составлено автором)

Этап	Критерии оказания ИКП	Оценка эффективности ИКП
1 – Первичная диагностика информационных потребностей получателей поддержки	Направление поддержки	Соблюдение сроков с момента первичного обращения до проведения диагностики
	Отрасль АПК	Соблюдение сроков проведения диагностики
	Наличие формальных оснований для получения ИКП	Компетентность и вежливость консультанта
		Доступность информации
2 – Анализ хозяйственной ситуации, по которой требуется получение ИКП	Определение локальной задачи	Соблюдение сроков проведения анализа хозяйственной ситуации
	Оценка пакета документов получателя ИКП	Компетентность и уровень коммуникативных навыков консультантов
	Привлечение дополнительных экспертов (при необходимости)	
3 – Получение ИКП субъектом аграрного бизнеса	Достижение локальной задачи	Время оказания ИКП
		Компетентность и вежливость консультантов
		Доступность информации
4 – Достижение цели получения ИКП субъектом аграрного бизнеса	Наличие положительной обратной связи с получателем поддержки	Объем привлеченных инвестиций в аграрную сферу экономики в результате получения ИКП
5 – Мониторинг потенциальных информационных потребностей получателей поддержки	Повторное обращение получателя поддержки	Оценка прироста прибыли хозяйствующих субъектов в результате получения ИКП

\* дополнено автором

Одним из критериев успешности оказываемой ИКП является получение в ходе обратной связи от субъекта АПК запроса на дальнейшую трансформацию деятельности:

– совместную разработку и внедрение рекомендаций по оптимизации технологических процессов;

– образовательную поддержку и обучение новым методам работы посредством повышения квалификации, участия в тренингах, семинарах и т.п.

На завершающем этапе мониторинга потенциальных информационных потребностей получателей поддержки проводится контроль результатов внедрения изменений, реализации целевых показателей. В случае необходимости по запросу проводится корректировка стратегии развития бизнеса и поиск дополнительных мер поддержки субъекта АПК для повышения эффективности.

*Второе направление усовершенствования алгоритма* относится к финансово-экономическим отношениям в цепочке «объект ИКП (получатель поддержки) – государство (органы государственной власти) – субъект ИКП (структура аграрного консалтинга)». В настоящее время консультационную поддержку малым и средним формам хозяйствования по определению наиболее эффективных в каждом конкретном случае инструментов развития аграрного бизнеса оказывает федеральная сеть центров компетенций в сфере сельскохозяйственной кооперации и поддержки фермеров. При этом невостребованным остается потенциал иных структур агроконсалтинга, готовых и способных к оказанию консультационного сопровождения в АПК при условии возмещения части затрат субъектам агробизнеса из бюджета в форме ИКП со стороны государства.

Экономически целесообразнее расходовать бюджетные средства не только на центры компетенций, но и на эффективно действующие консалтинговые структуры, имеющие успешный опыт реализации стратегии развития агробизнеса при наличии индивидуального подхода к получателю поддержки, распределенной сети экосистемных связей и специалистов с высоким уровнем компетенций в области технологии производства продукции в отраслях АПК и цифровых технологий. При этом вопрос о секвестировании полномочий и объема финансирования центров компетенций не ставится. При условии добросовестной конкуренции на рынке агроконсалтинга критерием результативности деятельности субъекта ИКП является объем оказанных услуг. Обеспечение целевого расходования средств предполагаемой адресной бюджетной поддержки сельскохозяйственным и перерабатывающим предприятиям заключается в следующем:

1. Государство определяет для каждого получателя ИКП сумму и целевое назначение.

2. Получатель ИКП самостоятельно определяет субъекта ИКП, получает информационно-консультационную поддержку, оплачивает услугу, получает компенсацию.

Для реализации данного решения предлагается принципиально иной подход к организации государственного регулирования ИКП в агропромышленном комплексе (рисунок 7).

Результативность предлагаемого алгоритма заключается в целевом использовании бюджетных средств, повышении результативности, адресности поддержки товаропроизводителей, увеличении объемов производства качественной продукции, в т. ч. инновационной, росте количества рабочих мест и размера налоговых платежей. Увеличение количества повторных обращений получателей поддержки свидетельствует об эффективности конкретных структур агроконсалтинга.

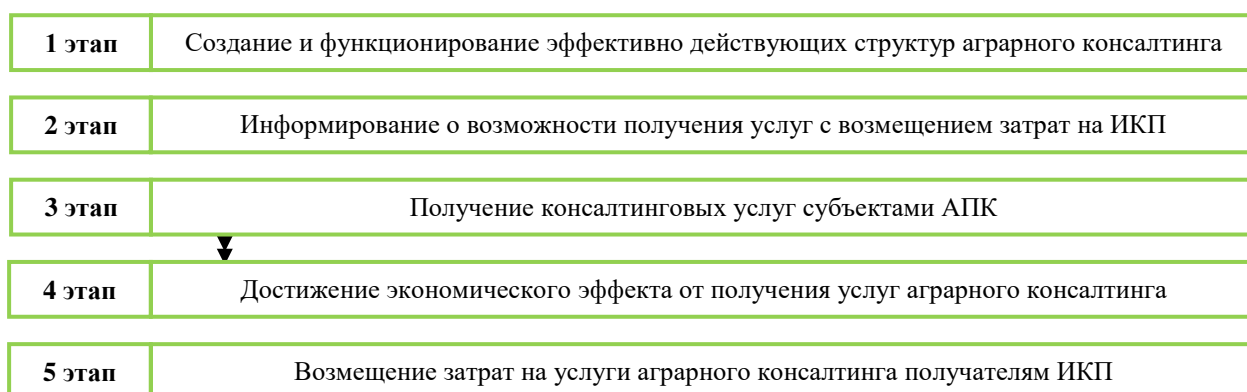


Рисунок 7 – Экономическое содержание алгоритма оказания ИКП субъектов агропромышленного комплекса на региональном уровне  
(составлено автором)

Таким образом, успешное развитие аграрного производства зависит от целевых установок и объемов финансовых ресурсов, направляемых на их достижение. Предлагаемый алгоритм получения ИКП на региональном уровне направлен на развитие агробизнеса по цепочке «сельскохозяйственный товаропроизводитель / перерабатывающее предприятие – поддержка – повышение эффективности агробизнеса». Алгоритм включает в себя этапы от первичной диагностики и анализа хозяйственной ситуации у конкретных субъектов АПК до внедрения технологий и позволяет оказывать адресную консультационную помощь. Результатом ИКП является достижение запланированного в дорожной карте уровня целевых производственно-экономических показателей.

#### 4. Организационно-экономический механизм развития ИКП субъектов АПК региона

Реализация мер информационно-консультационной поддержки АПК региона должна быть направлена на повышение эффективности производства и переработки сельскохозяйственной продукции. Однако приоритетное финансирование только центров компетенций не позволяет в полной мере обеспечить удовлетворение потребности в ИКП субъектов агробизнеса в связи с недостаточностью средств бюджетного финансирования (таблица 3).

Данные таблицы 3 показывают, что в регионе с 2021 по 2023 годы от 19% до 24,3% потенциальным получателям поддержки была недоступна ИКП по причине ограниченных ресурсных возможностей Центра компетенций, который оказывает безвозмездные консалтинговые услуги только получателям грантов и иных форм целевого финансирования со стороны государства.

Таблица 3 – Охват мерами информационно-консультационной поддержки субъектов агробизнеса и ЛПХ Омской области (составлено автором)

Показатель	2019 г.	2020 г.	2021 г.	2022 г.	2023* г.
<b>Крестьянские (фермерские) хозяйства (КФХ) и индивидуальные предприниматели (ИП)</b>					
– обратившиеся за ИКП, ед.	590	536	789	997	1272
– получившие ИКП, ед.	437	395	598	750	1024
– удельный вес получивших ИКП от обратившихся, %	74,1	73,7	75,8	75,2	80,5
<b>Личные подсобные хозяйства (ЛПХ)</b>					
– обратившиеся за ИКП, ед.	197	264	288	301	348
– получившие ИКП, ед.	152	214	238	253	303
– удельный вес получивших ИКП от обратившихся, %	77,2	81,1	82,6	84,1	87,1
<b>Сельскохозяйственные организации и сельскохозяйственные производственные кооперативы (СПК)</b>					
– обратившиеся за ИКП, ед.	76	160	185	308	353
– получившие ИКП, ед.	50	118	139	228	284
– удельный вес получивших ИКП от обратившихся, %	65,8	73,8	75,1	74,0	80,5
<b>Сельскохозяйственные потребительские кооперативы (СПоК)</b>					
– обратившиеся за ИКП, ед.	38	21	29	38	40
– получившие ИКП, ед.	38	21	29	38	40
– удельный вес получивших ИКП от обратившихся, %	100,0	100,0	100,0	100,0	100,0
<b>Объекты ИКП, получившие поддержку (без ЛПХ)</b>					
– обратившиеся за ИКП, ед.	704	717	1003	1343	1665
– получившие ИКП, ед.	525	534	766	1016	1348
– удельный вес получателей ИКП от обратившихся, %	74,6	74,5	76,4	75,7	81
Потенциальные объекты ИКП, не получившие поддержку, ед.	179	183	237	327	317
Удельный вес объектов ИКП, не получивших поддержку от общего количества потенциальных получателей, %	25,4	25,5	23,6	24,3	19

\* по предварительным данным

С целью расширения возможностей обеспечения информационных потребностей сельскохозяйственных товаропроизводителей и перерабатывающих предприятий необходима разработка единой комплексной структуры информационно-консультационной поддержки АПК с единым центром, позволяющей не только координировать взаимодействие организаций консалтинга, но и повысить эффективность ИКП аграрного бизнеса на региональном уровне.

С учетом комплексного подхода автором на примере Омской области разработан организационно-экономический механизм развития информационно-консультационной поддержки АПК региона, основой которого является деятельность регионального многофункционального центра ИКП, направленная на инновационное развитие и повышение доходности его субъектов.

Основу данного механизма составляет Региональный многофункциональный центр ИКП (РЦ ИКП), выполняющий организационно-управленческую, координирующую, аналитическую, производственную, инновационно-инвестиционную и обучающую функции. Региональный многофункциональный центр, созданный на базе Омского ГАУ, не только консультирует действующих и потенциальных хозяйствующих субъектов, но является и связующим коммуникативным звеном между региональными сельскохозяйственными товаропроизводителями, научными и образовательными учреждениями, финансово-кредитными институтами, региональными и федеральными органами исполнительной власти. Экосистему развития ИКП субъектов АПК региона формируют структуры поддержки малого и среднего бизнеса, федеральный центр компетенций в сфере производительности труда, региональный центр компетенций в сфере сельскохозяйственной кооперации и поддержки фермеров и др.

Механизм дополнен следующими элементами: региональным многофункциональным центром ИКП; экономическим механизмом в части ИКП с компенсацией затрат на ее оказание в форматах научно-технологической поддержки и оказания информационно-консультационных услуг; цифровым блоком, состоящим из информационных ресурсов и цифровых технологий, внедряемых при ИПК для привлечения новых участников и укрепления взаимосвязей субъектов и объектов поддержки; дополнительным источником финансирования затрат на ИКП по принципу компенсаторности из бюджета субъекта РФ; показателями оценки эффективности информационно-консультационной поддержки на микро- и мезоуровне; блоком информационно-консультационной поддержки, оказываемой на волонтерской основе (рисунок 8).

В настоящее время субъекты поддержки не объединены в целостную экосистему развития ИКП субъектов АПК региона, часто взаимодействуют с субъектами агробизнеса и между собой неэффективно, активно не взаимодействуют с потенциальными получателями поддержки. Как показывают результаты исследований, проведенных в диссертации, региональный механизм ИКП является важнейшим организационным блоком в системе повышения эффективности производственно-хозяйственной аграрного бизнеса.

Наличие единого Регионального многофункционального центра ИКП субъектов АПК позволит структурировать порядок оказания и получения ИКП, оптимизировать взаимодействие субъектов ИКП, унифицировать оценку эффективности экосистемы ИКП на основе предлагаемых критериев и показателей, характеризующих результативность ее деятельности.

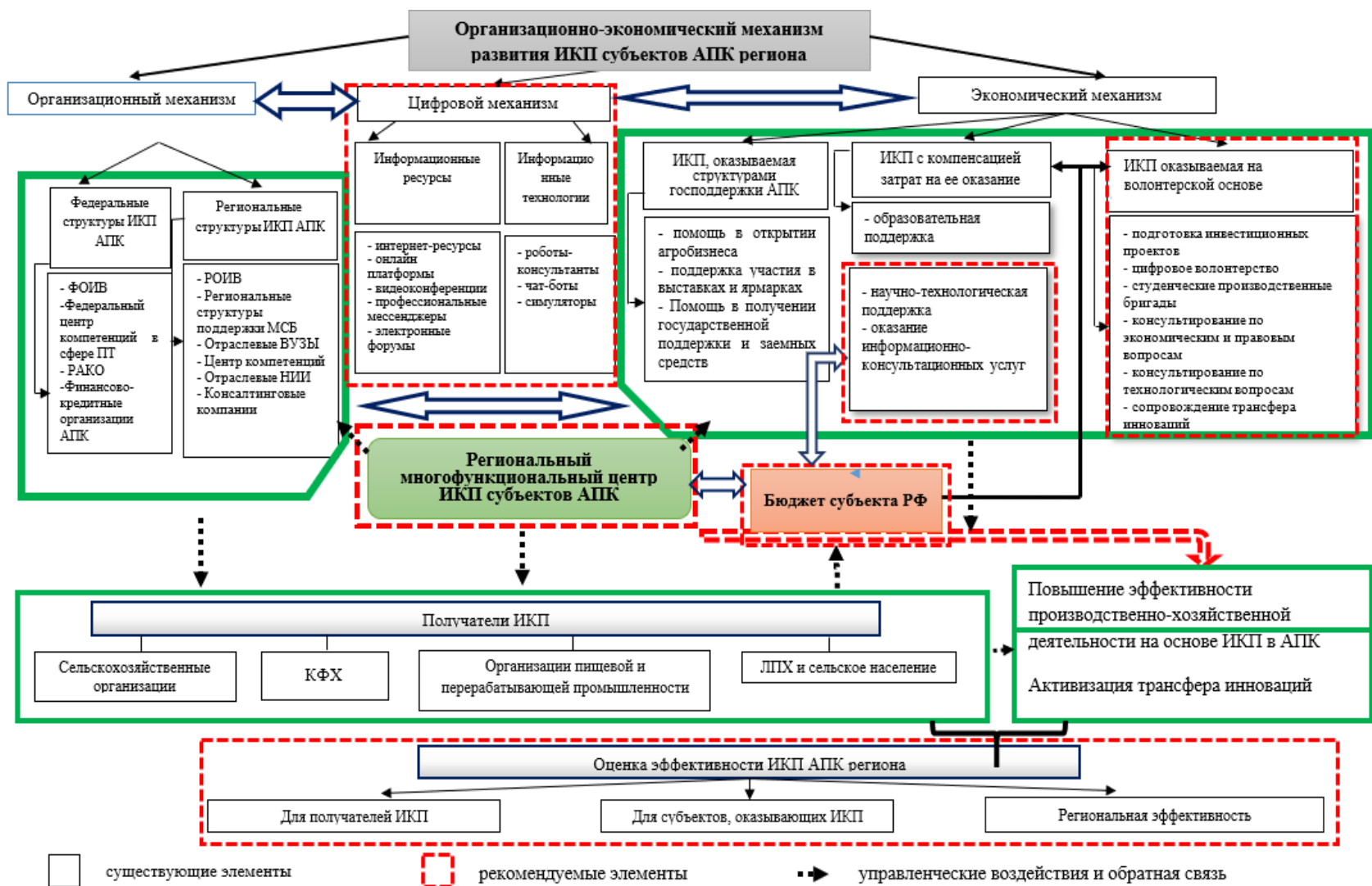


Рисунок 8 – Организационно-экономический механизм развития ИКП субъектов АПК региона

Динамика получения поддержки в Региональном многофункциональном центре показывает, что с 2021 года не менее чем в 2,1 раза возросло количество оказанных услуг.

При этом наибольшим спросом среди получателей ИКП пользуются услуги в сфере ИТ-технологий (в 2,4 раза), планирования деятельности и услуги в области финансовой и производственной деятельности (в 2,9 раза). Среди субъектов агробизнеса наибольший структурный сдвиг в количестве получателей произошел по личным подсобным хозяйствам, что объясняется растущим интересом к открытию собственного дела в сельскохозяйственном производстве региона (таблица 4).

Таблица 4 – Оказание информационно-консультационной поддержки субъектам АПК в Региональном многофункциональном центре ИКП Омской области

Показатель	2021 г.*	2022 г.*	2023 г.	Темп прироста 2023 к 2021, %
По услугам (количество услуг)	360	546	768	113,3
Консультации по технологиям производства сельскохозяйственной продукции, в т. ч. инновационной	144	149	210	45,8
Услуги по планированию деятельности	67	141	197	194,0
Услуги по подготовке документов	32	43	58	81,3
Маркетинговые и логистические услуги	9	13	24	166,7
Услуги в области финансовой и производственной деятельности	37	80	108	191,9
Услуги в сфере информационных технологий	71	120	171	140,8
По категориям (количество субъектов)	297	392	509	71,4
ЛПХ	78	149	183	134,6
ИП и К(Ф)Х	124	156	211	70,2
СПоК	23	20	28	21,7
Организации и СПК	72	67	87	20,8

\*по объему оказываемой ИКП на базе Омского ГАУ

Преимуществами предложенного организационно-экономического механизма являются: привлечение высококвалифицированных экспертов-консультантов из других регионов России и зарубежья, в том числе ведущих ученых; вариативность доступных информационных и технических способов оказания ИКП; возможность эффективного повышения компетентностного уровня привлекаемых экспертов-консультантов; непрерывный контроль качества оказываемых консультационных и образовательных услуг; возможность продления сотрудничества с субъектом АПК на договорной основе и др. К эффектам от внедрения данного механизма относится рост эффективности расходования бюджетных средств, получаемых субъектами агробизнеса на основе возмещения результативно произведенных затрат на ИКП.

В результате апробации предложенного механизма в Западной Сибири успешно функционируют хозяйствующие субъекты малого аграрного бизнеса по производству и переработке сельскохозяйственной продукции. В 2019 – 2022 гг. ООО «Сибирская компания развития агротехнологий» инвестировало 950 млн руб. в создание картофельного кластера в Новосибирской области, сельскохозяйственный потребительский перерабатывающий сбытовой кооператив «Фазенда» – 35 млн руб. в производство молочной продукции, в том числе деликатесных сыров. Получение К(Ф)Х «Горячий ключ» статуса племенного репродуктора по крупному рогатому скоту красной степной породы (сибирского типа) позволило создать фермерское хозяйство, успешно организующее высокотехнологичные бизнес-процессы производства и реализации сельскохозяйственной продукции, вследствие чего, благодаря качественному консультационному сопровождению данный хозяйствующий субъект включен в Реестр масштабных инвестиционных проектов Омской области с объемом капитальных вложений 154,3 млн руб. по расширению животноводческого комплекса молочного направления. Взаимодействие сельскохозяйственного снабженческо-сбытового потребительского кооператива «Мясное подворье» с Омским ГАУ и Центром компетенций в сфере сельскохозяйственной кооперации и поддержки фермеров Омской области позволило в 2020 – 2023 гг. реализовать проект в отрасли растениеводства с объемом инвестиций 34,3 млн руб. по приобретению сельскохозяйственной техники.

Таким образом, результатом разработки организационно-экономического механизма развития ИКП субъектов АПК региона является консолидация усилий государства, хозяйствующих субъектов, финансовых институтов и потенциальных инвесторов в реализации технологических, финансовых, правовых и иных инициатив, в том числе на основе инновационных достижений, с целью повышения эффективности производства и переработки сельскохозяйственной продукции при всесторонней поддержке органов государственной и муниципальной власти.

#### **5. Многоуровневая методика расчета эффективности информационно-консультационной поддержки субъектов АПК региона**

Трудоемкость и сложность процессов оказания и получения ИКП обуславливают необходимость взвешенной и комплексной оценки эффективности информационно-консультационной поддержки как ключевого инструмента косвенной государственной помощи в АПК. Оценка такой эффективности может использоваться не только как средство оценивания уровня поддержки, но и результативности ее оказания.

Деятельность информационно-консультационных служб в АПК характеризуется наличием экосистемных связей с учреждениями науки, образования, инновационной деятельности, обладающих развитой инфраструктурой, профессиональными кадрами, владеющими компетенциями в области научно-технического прогресса, современными цифровыми, информационными и

компьютерными технологиями, способными к передаче знаний субъектам аграрного бизнеса. Расчет экономической целесообразности ИКП затруднен из-за сложности процедур идентификации доли финансового результата деятельности субъекта агробизнеса, полученной благодаря поддержке. Указанный недостаток преодолевается предлагаемой авторской методикой оценки эффективности информационно-консультационной поддержки субъектов АПК региона.

Эффективность ИКП имеет различные аспекты и оценивается с позиций объектов и субъектов поддержки, экономические интересы которых могут не только различаться, но и вступать в противоречие друг с другом: федеральные и региональные органы исполнительной власти призваны обеспечить социально-экономическую (общественную) эффективность; местные органы власти заинтересованы в бюджетной эффективности; субъекты аграрного бизнеса при получении консалтинговой поддержки преследуют цель достижения коммерческой эффективности посредством повышения маржинальности производства и переработки сельскохозяйственной продукции.

В ходе исследования был выявлен ряд факторов, которые негативно влияют на развитие системы информационно-консультационной поддержки субъектов АПК в Сибирском федеральном округе. Слабыми сторонами системы ИКП агропромышленного комплекса являются слабое продвижение в социальных сетях, пониженный уровень коммуникаций, недостаточно ощущаемое снижение транзакционных издержек, а также низкий уровень эффективности ИКП. Для повышения данной эффективности автором предложен комплекс показателей по оценке эффективности деятельности структур консалтинговой поддержки.

Предлагаемая многоуровневая методика расчета эффективности информационно-консультационной поддержки субъектов АПК региона предполагает оценку по трем направлениям: эффективность для получателя поддержки (микроуровень «заказчик»); эффективность для хозяйствующего субъекта, оказывающего ИКП (микроуровень «исполнитель»); региональная эффективность (мезоуровень) как результат получения информационно-консультационной поддержки сельскохозяйственными товаропроизводителями и перерабатывающими предприятиями (таблица 5).

Полученная информационно-консультационная поддержка является эффективной, если  $\mathcal{E}_{икп} > 1,1$  на микроуровне. Полученная информационно-консультационная поддержка в масштабах регионального агропромышленного комплекса является эффективной, если  $R\mathcal{E}_{икп} > 1$ .

Таблица 5 – Многоуровневая методика расчета эффективности информационно-консультационной поддержки субъектов АПК региона (составлено автором)

Показатели эффективности	Формула расчета	Обозначение показателей в расчете
Эффективность для получателя ИКП – микроуровень «заказчик»		
Эффективность ИКП ( $\Xi_{икп}$ )	$\Xi_{икп} = \sqrt[5]{ \Delta B  \times  \Delta П  \times  \Delta ПТ  \times  \Delta ФО  \times  \Delta ФВ }$	$ \Delta B $ – индекс прироста дополнительной выручки $ \Delta П $ – индекс прироста дополнительной прибыли $ \Delta ПТ $ – индекс прироста производительности труда $ \Delta ФО $ – индекс прироста фондоотдачи $ \Delta ФВ $ – индекс прироста фондовооруженности
Дополнительная выручка от получения ИКП ( $\Delta B$ ), тыс. руб.	$\Delta B = B_o - B_{баз}$	$B_o$ – выручка за период получения ИКП $B_{баз}$ – выручка за период до получения ИКП
Дополнительная прибыль от получения ИКП ( $\Delta П$ ), тыс. руб.	$\Delta П = П_o - П_{баз}$	$П_o$ – прибыль за период получения ИКП $П_{баз}$ – прибыль за период до получения ИКП
Прирост рентабельности, п.п.	$\Delta P = P_o - P_{баз}$	$P_o$ – рентабельность за период получения ИКП $P_{баз}$ – рентабельность за период до получения ИКП
Прирост производительности труда, руб./чел.	$\Delta ПТ = ПТ_o - ПТ_{баз}$	$ПТ_o$ – производительность труда за период получения ИКП $ПТ_{баз}$ – производительность труда за период до получения ИКП
Прирост фондоотдачи, руб.	$\Delta ФО = ФО_o - ФО_{баз}$	$ФО_o$ – фондоотдача за период получения ИКП $ФО_{баз}$ – фондоотдача за период до получения ИКП
Прирост фондовооруженности, руб.	$\Delta ФВ = ФВ_o - ФВ_{баз}$	$ФВ_o$ – фондовооруженность за период получения ИКП $ФВ_{баз}$ – фондовооруженность за период до получения ИКП
Эффективность для субъекта, оказывающего ИКП – микроуровень «исполнитель»		
Дополнительная выручка от привлечения платных клиентов, руб.	$\Sigma B_{нк} = Кл_1 + Кл_2 + \dots + Кл_n$	Кл – дополнительная выручка от привлечения 1-го; 2-го; n-го платных клиентов
Коэффициент удовлетворенности и получателей ИКП, %	$y_{п.} = \frac{n_{п.}}{\Sigma n} * 100$	$n_{п.}$ – количество получателей ИКП, не имеющих претензий к качеству поддержки $\Sigma n$ – общее количество получателей ИКП за период

Коэффициент внедрения инноваций в результате ИКП, %	$И_{п.} = \frac{n_{и}}{\sum n} * 100$	$n_{и.}$ – количество получателей ИКП, внедривших инновации в результате поддержки $\sum n$ – общее количество получателей ИКП за период
Региональная эффективность – мезоуровень		
Региональная эффективность ИКП (РЭ <sub>ИКП</sub> )	$РЭ_{ИКП} = \sqrt[3]{ _{\Delta ПР_p} \times  _{\Delta ПР_ж} \times  _{\Delta ВРП}}$	$ _{\Delta ПР_p}$ – индекс прироста производства продукции растениеводства $ _{\Delta ПР_ж}$ – индекс прироста производства продукции животноводства $ _{\Delta ВРП}$ – индекс прироста ВРП
Количество новых рабочих мест у получателей ИКП, чел.	$\sum Ч = Ч_1 + Ч_2 + \dots + Ч_n$	Ч – созданные 1-е; 2-е; n-е дополнительные рабочие места
Бюджетная эффективность, тыс. руб.	$\sum НП = НП_1 + НП_2 + \dots + НП_n$	НП – дополнительные налоговые поступления 1-го; 2-го; n-го хозяйствующего субъекта в результате получения ИКП
Расходы на благоустройство сельских территорий, тыс. руб.	$\sum БТ = БТ_1 + БТ_2 + \dots + БТ_n$	БТ – дополнительные расходы на благоустройство территорий 1-го; 2-го; n-го хозяйствующего субъекта в результате получения ИКП
Прирост производства продукции растениеводства, млн руб.	$\sum \Delta ПР_p = \Delta ПР_1 + \Delta ПР_2 + \dots + \Delta ПР_n$	$\Delta ПР_p$ – прирост продукции растениеводства в регионе за счет 1-го; 2-го; n-го хозяйствующего субъекта в результате получения ИКП
Прирост производства продукции животноводства, млн руб.	$\sum \Delta ПР_ж = \Delta ПР_1 + \Delta ПР_2 + \dots + \Delta ПР_n$	$\Delta ПР_ж$ – прирост продукции животноводства в регионе за счет 1-го; 2-го; n-го хозяйствующего субъекта в результате получения ИКП
Прирост ВРП в результате получения ИКП, млн руб.	$\sum \Delta ВРП = \Delta ВРП_1 + \Delta ВРП_2 + \dots + \Delta ВРП_n$	$\Delta ВРП$ – прирост валового регионального продукта за счет 1-го; 2-го; n-го хозяйствующего субъекта

\* дополнено автором

Эмпирической базой послужила практика оказания консалтинговой поддержки в Региональном многофункциональном центре ИКП Омской области (таблица 6).

Таблица 6 – Показатели эффективности Регионального многофункционального центра ИКП Омской области (составлено автором)

Показатели эффективности	2021 год*	2022 год*	2023 год	2023 г. к 2021 г., %
<b>Эффективность для получателя ИКП – микроуровень «заказчик»</b>				
Дополнительная выручка от получения ИКП (ΔВ), тыс. руб.	7476,16	13348,71	35030,48	368,6
Дополнительная прибыль от получения ИКП (ΔП), тыс. руб.	936,02	2261,27	7696,20	722,2
Прирост рентабельности, п.п.	0,75	1,59	2,62	–
Прирост производительности труда, тыс. руб./чел.	106,5	422,7	537,24	404,5
Прирост фондоотдачи, руб.	0,09	0,19	0,26	188,9
Прирост фондовооруженности, руб.	173,7	267,2	295,6	70,2
Дополнительная выручка на 1 получателя ИКП, тыс. руб.	9,76	12,53	25,99	166,29
Дополнительная прибыль на 1 получателя, тыс. руб.	1,22	2,12	5,71	368,03
<b>Эффективность для субъекта, оказывающего ИКП - микроуровень «исполнитель»</b>				
Дополнительная выручка от привлечения платных клиентов, тыс. руб.	1781,5	3687,7	6527,2	266,4
Коэффициент удовлетворенности получателей ИКП, %	92	96	98	6 п.п.
Коэффициент внедрения инноваций в результате ИКП, %	4,2	5,75	6,08	1,88 п.п.
<b>Региональная эффективность – мезоуровень</b>				
Количество новых рабочих мест у получателей ИКП, чел.	51	69	82	60,8
Бюджетная эффективность, тыс. руб.	954,74	2464,78	8850,63	827,0
Расходы на благоустройство сельских территорий, тыс. руб.	228,39	576,62	2139,54	836,8
Прирост производства продукции растениеводства, тыс. руб.	4233,99	8116,09	20523,22	384,7
Прирост производства продукции животноводства, тыс. руб.	3721,93	6209,49	16525,63	344,0
Прирост ВРП в результате получения ИКП, млн руб.	7,15	13,14	32,31	351,9

\*по объему оказываемой ИКП на базе Омского ГАУ

Показатели, представленные в таблице 6, иллюстрируют высокий уровень эффективности ИКП, оказанной в Региональном многофункциональном центре на двух уровнях. На микроуровне для получателей поддержки в 2023 году уровень рентабельности повысился на 1,87 п.п. относительно 2021 года, производительность труда за аналогичный период возросла в 5 раз. Эффек-

тивность структур, оказывающих консалтинговую поддержку на базе РЦ ИКП, также увеличилась по ряду показателей, основным из которых является коэффициент внедрения инноваций (+1,88 п.п.). На мезоуровне положительная динамика наблюдается по всем социально-экономическим показателям при приросте валового регионального продукта до 32,31 млн руб. в 2023 году (рисунок 9).

Таким образом, эффективность оказания информационно-консультационных услуг зависит от организации процесса консультирования. Разработанные в диссертации показатели позволяют обеспечить более эффективную работу на всех этапах оказания ИКП. Результатом эффективности ИКП субъектов АПК является общая синергия, получаемая от данного вида косвенной поддержки вследствие использования при ее оказании информационных и аналитических инструментов.

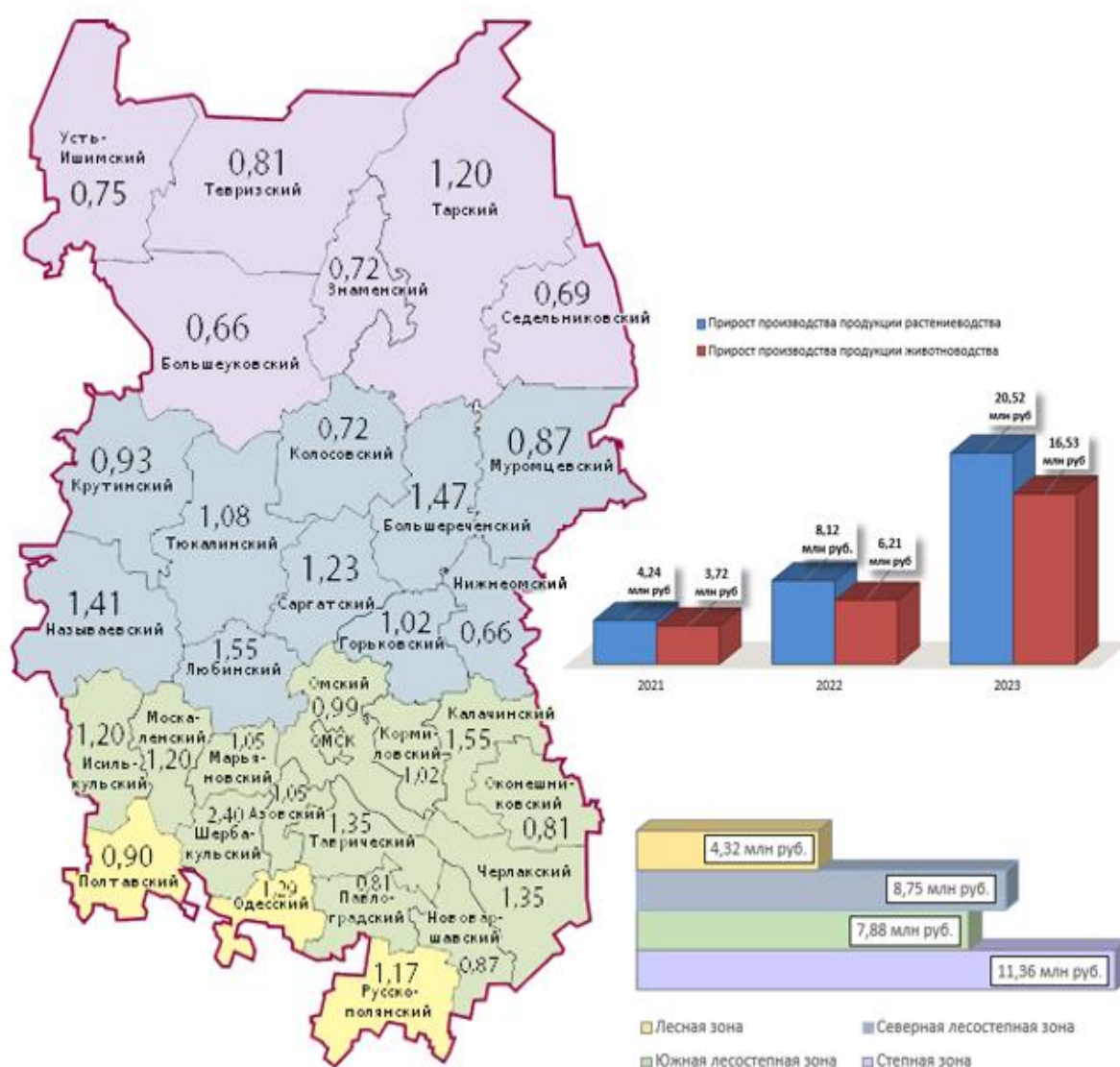


Рисунок 9 – Влияние информационно-консультационной поддержки субъектам АПК на ВРП муниципальных районов Омской области

Предложенная многоуровневая методика расчета эффективности информационно-консультационной поддержки субъектов АПК региона позволяет определить результативность ИКП сельскохозяйственных товаропроизводителей и перерабатывающих организаций, являющуюся, в конечном итоге, инструментом достижения высокого уровня развития производства и его маржинальности.

## 6. Направления развития информационно-консультационной поддержки на всех этапах жизненного цикла субъектов АПК

Малые формы хозяйствования (МФХ) являются ключевым звеном в системе развития агропромышленного комплекса России, внося значительный вклад в эффективность аграрного производства. Субъекты малого агробизнеса обрабатывают значительную часть земель сельскохозяйственного назначения (около 64,6% посевных площадей в РФ, около 50% – в Омской области). МФХ производится 58,1% зерновых, 66,4% подсолнечника, 72,2% мяса КРС, 59,5% молока, значительные объемы плодоовощной продукции и картофеля. В малых хозяйствах содержится основная часть поголовья скота: 69,2% поголовья КРС, в том числе более 72% коров, 94,5% овец и коз. На них приходится 56,4% объема валовой сельскохозяйственной продукции, при этом наибольшую динамику развития в АПК демонстрируют фермерские хозяйства (рисунок 10).

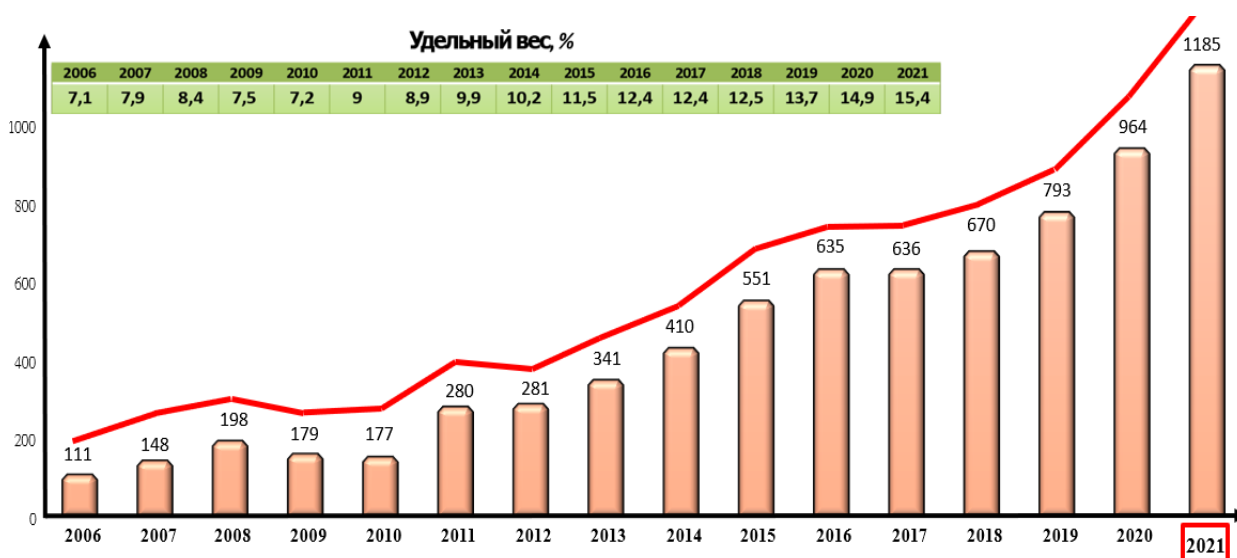


Рисунок 10 – Объем производства валовой сельхозпродукции в КФХ, млрд руб.

С 2006 г. среднегодовой прирост посевных площадей КФХ составил 850 тыс. га. Фермерство – единственный сектор аграрного бизнеса, в котором наблюдается прирост поголовья коров. Объем производства валовой сельхозпродукции в КФХ составил 1185 млрд руб. (данные 2021 г.). Развитие

фермерских хозяйств имеет важное значение и на региональном уровне для обеспечения продовольственной безопасности, способствует созданию рабочих мест и повышению уровня занятости населения. В рамках государственной аграрной политики субъекты агробизнеса регулярно получают различные виды поддержки, основной из которых является финансирование от 60% до 90% стоимости реализуемых на основе государственно-частного партнерства инвестиционных проектов. Анализ действующих в 2019-2022 гг. фермерских хозяйств в РФ показывает, что почти каждый десятый фермер (9,1%) официально занимается предпринимательской деятельностью в сфере производства или переработки сельскохозяйственной продукции менее 12 месяцев, то есть проходит стадию стартапа.

В процессе деятельности субъекты АПК получают помощь при подаче заявки на гранты и субсидии; образовательную поддержку; консультации по вопросам технологии производства и переработки продукции; маркетинговую поддержку; правовые, налоговые консультации и иные меры ИКП (таблица 7).

В Омской области большинство получателей ИКП обращаются на этапах создания и роста (76,5% от общего количества сельскохозяйственных товаропроизводителей, обратившихся в Региональный многофункциональный центр ИКП), что на 13,6% выше, чем в целом по региону. Это обусловлено тем, что в структуре ИКП значительную часть составляет образовательная поддержка начинающих фермеров. В 2021–2023 годах обучение на безвозмездной основе (по программе «Школа фермера» совместно с региональным филиалом АО «Россельхозбанк») прошли более 80 человек, в том числе 49 фермеров, открывших собственный аграрный бизнес менее двух лет назад.

Также на стадиях создания и роста в Омской области в рамках информационно-консультационной поддержки субъектам аграрного бизнеса оказывается содействие в подготовке бизнес-планов инвестиционных проектов по грантам: «Агrostартап», на развитие семейных ферм, для СПоК (на развитие материально-технической базы). На безвозмездной основе проводятся консультации по вопросам применения современных технологий производства и переработки продукции растениеводства и животноводства; создания и развития бизнеса в сфере агротуризма; по вопросам получения государственной поддержки. Регулярно организуются научно-проектно-образовательные мероприятия, семинары и вебинары.

На этапе зрелости со стороны Регионального многофункционального центра оказывается консалтинговая поддержка по бизнес-планированию, консультации по широкому спектру технологических, экономических и других вопросов. Также сельскохозяйственные товаропроизводители получают безвозмездную образовательную поддержку в формате переподготовки и повышения квалификации.

Таблица 7 – Информационно-консультационная поддержка на всех стадиях (этапах) жизненного цикла субъектов аграрного бизнеса (составлено автором)

Стадия жизнен- ного цик- ла	Экономическое содержание этапа (стадии)	Меры ИКП
Создание (Аграр- ный стар- тап*)	<ul style="list-style-type: none"> <li>– подготовка (приобретение) ресурсной базы (сельскохозяйственных животных, техники, земельных участков, строений и иных основных и оборотных средств);</li> <li>– привлечение дополнительных источников финансирования в форме государственной поддержки (гранты начинающим фермерам, на открытие собственного дела)</li> </ul>	<ul style="list-style-type: none"> <li>– подготовка бизнес-плана инвестиционного проекта;</li> <li>– консультационная поддержка по выбору технологии и формированию кадрового состава;</li> <li>– помощь в регистрации бизнеса, получении государственной поддержки и вхождении в профессиональное сообщество сельских предпринимателей;</li> <li>– образовательная поддержка, в том числе переподготовка по фермерскому делу</li> </ul>
Рост	<ul style="list-style-type: none"> <li>– выход на рынок с продукцией собственного производства, в том числе с услугами агротуризма;</li> <li>– развитие материально-технической базы (МТБ) хозяйствующего субъекта аграрного бизнеса, достижение точки безубыточности;</li> <li>– получение заемного финансирования, средств государственной поддержки;</li> <li>– кооперация с другими участниками агропродовольственного рынка (как правило, в части реализации сельскохозяйственной продукции)</li> </ul>	<ul style="list-style-type: none"> <li>– помощь в создании собственного бренда, в том числе через участие в выставках и ярмарках;</li> <li>– текущая консультационная поддержка по технологическим, финансовым, кадровым цифровым, правовым и иным вопросам хозяйственной деятельности;</li> <li>– помощь в получении кредитов и средств государственной поддержки;</li> <li>– образовательная поддержка, в том числе переподготовка собственника, повышение квалификации, проведение семинаров и вебинаров</li> </ul>
Зрелость	<ul style="list-style-type: none"> <li>– повышение объема продаж, увеличение прибыли и рентабельности;</li> <li>– сохранение и развитие МТБ, создание стабильного трудового коллектива;</li> <li>– привлечение дополнительных источников финансирования в форме государственной поддержки (гранты семейным фермам), заемных средств;</li> <li>– создание собственной переработки, диверсификация сельскохозяйственного производства;</li> </ul>	<ul style="list-style-type: none"> <li>– подготовка бизнес-плана инвестиционного проекта;</li> <li>– помощь в получении кредитов и средств государственной поддержки;</li> <li>– помощь в создании и закреплении на рынке собственного бренда;</li> <li>– текущая консультационная поддержка по технологическим, финансовым, кадровым цифровым, правовым, и иным вопросам;</li> <li>– образовательная поддержка, в том числе переподготовка персонала, повышение квалификации, проведение семинаров и вебинаров;</li> </ul>

	– создание собственной бренда, повышение конкурентоспособности продукции	– помощь в создании сельскохозяйственного потребительского кооператива на базе фермерского хозяйства
Упадок	Снижение дохода, риск потери МТБ	Поддержка процесса сохранения МТБ для создания нового хозяйствующего субъекта

\* дополнено автором

На стадии упадка субъекты агробизнеса обращаются в Региональный многофункциональный центр достаточно редко, в основном в части создания нового бизнеса на предыдущей ресурсной базе.

В перспективе на 2025 – 2030 годы развитие функционала ИКП, оказываемого Региональным многофункциональным центром, планируется по двум основным направлениям:

- увеличение технической доступности информационных ресурсов и диверсификация предоставляемых консультационных услуг в соответствии с актуальными потребностями аграрного бизнеса;
- создание удаленной системы по принципу «одного окна» с целью упрощения процедур получения фермерами и иными сельскохозяйственными товаропроизводителями информационно-консультационной поддержки по вопросам ведения аграрного бизнеса, сокращения сроков предоставления, унификации и автоматизации процедур, повышения комфортности и удовлетворенности получателей.

Разработка дифференцированного подхода к ИКП в разрезе функциональных задач и получателей позволила обосновать рекомендации по развитию информационно-консультационной поддержки на каждом этапе жизненного цикла субъектов АПК. Последовательное прохождение субъектом агробизнеса четырех этапов развития (от стартапа до финансово устойчивого хозяйствующего субъекта) сопровождается необходимыми мерами консалтинговой поддержки, сгруппированными в четырех подходах: проектно-инвестиционный, инновационный, опережающего развития, антикризисный (таблица 8).

Формы поддержки на каждом из этапов жизненного цикла сельскохозяйственных товаропроизводителей, относящихся к субъектам агробизнеса, должны быть адаптированы по стадиям перехода и дифференцированы по набору мер и мероприятий. В зависимости от экономического содержания стадии (этапа) жизненного цикла хозяйствующего субъекта агропромышленного комплекса меняются содержание, задачи и информационное направление консультационного сопровождения.

Таблица 8 – Дифференцированный подход к оказанию информационно-консультационной поддержки на основе стадий жизненного цикла аграрного бизнеса (составлено автором)

Стадии жиз- ненного цикла	Задачи ИКП	Получатели ИКП
Проектно-инвестиционный подход		
Создание (Аграрный стар-тап)	<ul style="list-style-type: none"> <li>– помощь в получении государственной финансовой поддержки;</li> <li>– помощь в оформлении пакета документов по использованию ресурсной базы;</li> <li>– получение и (или) обновление профессиональных компетенций;</li> <li>– предупреждение о рисках открытия бизнеса в каждой конкретной ситуации, если она влечет за собой отрицательные правовые последствия</li> </ul>	<ul style="list-style-type: none"> <li>– потенциальные фермеры и иные сельскохозяйственные товаропроизводители;</li> <li>– субъекты малого аграрного бизнеса, осуществляющие хозяйственную деятельность менее двух лет</li> </ul>
Инновационный подход		
Рост	<ul style="list-style-type: none"> <li>– помощь в получении государственной финансовой поддержки и других источников финансирования;</li> <li>– увеличение объема продаж и прибыли;</li> <li>– обновление профессиональных компетенций;</li> <li>– расширение ассортимента и географии продаж;</li> <li>– помощь в получении государственной финансовой поддержки и других источников финансирования;</li> <li>– увеличение объема продаж и прибыли;</li> <li>– запуск переработки;</li> <li>– информирование о современных технологиях, помощь в их внедрении</li> </ul>	субъекты малого аграрного бизнеса, осуществляющие хозяйственную деятельность от двух до десяти лет
Подход опережающего развития		
Зрелость	<ul style="list-style-type: none"> <li>– помощь в получении государственной финансовой поддержки и других источников финансирования;</li> <li>– помощь в диверсификации аграрного бизнеса;</li> <li>– обновление профессиональных компетенций;</li> <li>– сохранение и увеличение уровня рентабельности;</li> <li>– информирование о современных технологиях, помощь в их внедрении</li> </ul>	субъекты малого аграрного бизнеса, осуществляющие хозяйственную деятельность более десяти лет
Антикризисный подход		
Упадок	<ul style="list-style-type: none"> <li>– безопасный выход из бизнеса;</li> <li>– помощь в сохранении ресурсной базы</li> </ul>	субъекты малого аграрного бизнеса, находящиеся в кризисной или предкризисной ситуации

Наиболее востребованными направлениями ИКП на территории Сибирского федерального округа независимо от этапа жизненного цикла субъектов

АПК являются информирование о современных аграрных технологиях, правовое и техническое сопровождение при получении государственного финансирования, подготовка бизнес-планов инвестиционных проектов, консультации по текущим производственным вопросам и научно-образовательная поддержка.

Таким образом, меры по оказанию информационно-консультационной поддержки при дифференцированном подходе, позволяющем оперативно реагировать субъектам АПК на возникающие вызовы со стороны как внешней, так и внутренней среды, подвержены трансформации по двум причинам: прогресс коммуникационных и информационных технологий, изменение экономического содержания отдельных этапов жизненного цикла аграрного бизнеса.

## **7. Структурно-функциональная модель эффективного взаимодействия субъектов ИКП в агробизнесе**

Для достижения наибольшего эффекта информационно-консультационной поддержки в сфере АПК предлагается организация взаимодействия структур ИКП агробизнеса по структурно-функциональной модели. Таблица 9 иллюстрирует состав основных субъектов ИКП в Омской области.

Таблица 9 – Матрица взаимодействия структур информационно-консультационной поддержки АПК Омской области

Структуры ИКП АПК Омской области	Структуры информационно-консультационной поддержки АПК Омской области					
	ЦК	Омский ГАУ	РСХБ	ФЦК (РЦК)	ОИВ	ТПП
ЦК		+	–	–	+	+
Омский ГАУ	+		+	–	+	+
РСХБ	–	+		–	+	–
ФЦК (РЦК)	–	–	–		+	–
ОИВ	+	+	+	+		+
ТПП	+	+	–	–	+	
Примечание: + - прямое взаимодействие; – - отсутствие взаимодействия						

Предлагаемая модель интегрирует данные структуры поддержки, предполагает привлечение наиболее успешных представителей агробизнеса, ведущих ученых, разработчиков передовых инновационных технологий, специалистов-практиков к оказанию консультационных услуг в качестве экспертов, а также проведение их компетентностной подготовки. Ежегодно на базе РЦ ИКП на безвозмездной основе проводится обучение экспертов и специалистов отраслей АПК по программам дополнительного профессионального

образования, а также оказание методической помощи сельскохозяйственным товаропроизводителям по технологическим, финансовым, правовым и иным вопросам ведения агробизнеса.

Структурно-функциональная модель эффективного взаимодействия субъектов ИКП в агробизнесе представляет собой систему, состоящую из нескольких элементов, каждый из которых выполняет свою функцию и взаимодействует с другими элементами для достижения общей цели – повышения эффективности агробизнеса. Взаимодействие всех субъектов модели осуществляется с обязательным условием открытости и доступности информации; добровольности и равноправия участников; системности и непрерывности взаимодействия; ориентация на конечный результат – повышение эффективности агробизнеса.

Значимым результатом оказания информационно-консультационной поддержки в аграрном секторе экономики может быть недополученный, то есть «упущенный» синергетический эффект. Основными причинами возникновения такой ситуации являются неудовлетворительная координация мер ИКП по отношению к объектам поддержки, либо привлечение к возможному безвозмездному консалтинговому сопровождению недостаточного количества структур, обладающих соответствующими ресурсами и потенциально готовых оказывать консультационную помощь субъектам агробизнеса. Соответственно, ликвидация этих причин позволяет не только достигнуть, но и усилить уже полученный синергетический эффект, логическим следствием которого является повышение результативности оказываемой информационно-консультационной поддержки аграрного бизнеса по разработанной структурно-функциональной модели. На базе Регионального многофункционального центра действующие и потенциальные сельскохозяйственные товаропроизводители регулярно проходят профессиональную переподготовку и повышение квалификации на безвозмездной основе. Образовательная поддержка осуществляется в рамках Национальных («Демография») и корпоративных (АО «Россельхозбанк») проектов в форме повышения квалификации, мастер-классов, семинаров, вебинаров и др. Практико-ориентированное обучение проводится на площадках хозяйствующих субъектов – лидеров отрасли. Данные направления поддержки на уровне региона способствуют созданию новых и развитию действующих субъектов в аграрной сфере экономики (рисунки 12).

Предложенная структурно-функциональная модель позволит создать единую систему информационно-консультационной поддержки в АПК региона; организовать системное взаимодействие по созданию новых производственных мощностей и внедрению инновационных сельскохозяйственных технологий.

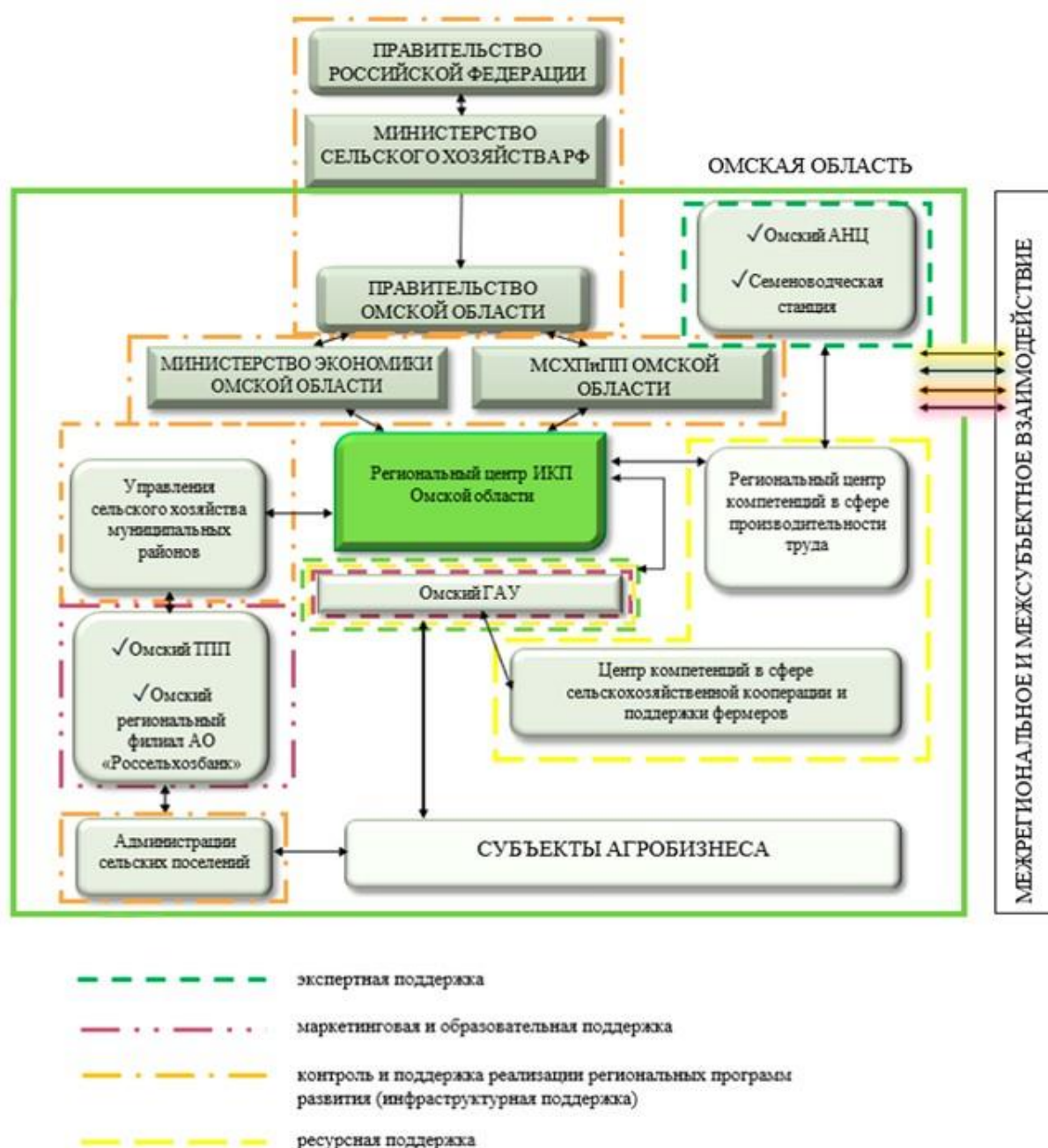


Рисунок 12 – Структурно-функциональная модель эффективного взаимодействия субъектов ИКП в агробизнесе

Укрупненная дорожная карта развития структурно-функциональной модели эффективного взаимодействия субъектов ИКП представлена на рисунке 13.

Таким образом, предлагаемая к внедрению структурно-функциональная модель эффективного взаимодействия субъектов ИКП в агробизнесе, с одной стороны, будет способствовать развитию координации отечественных товаропроизводителей и переработчиков на основе государственно-частного партнерства.

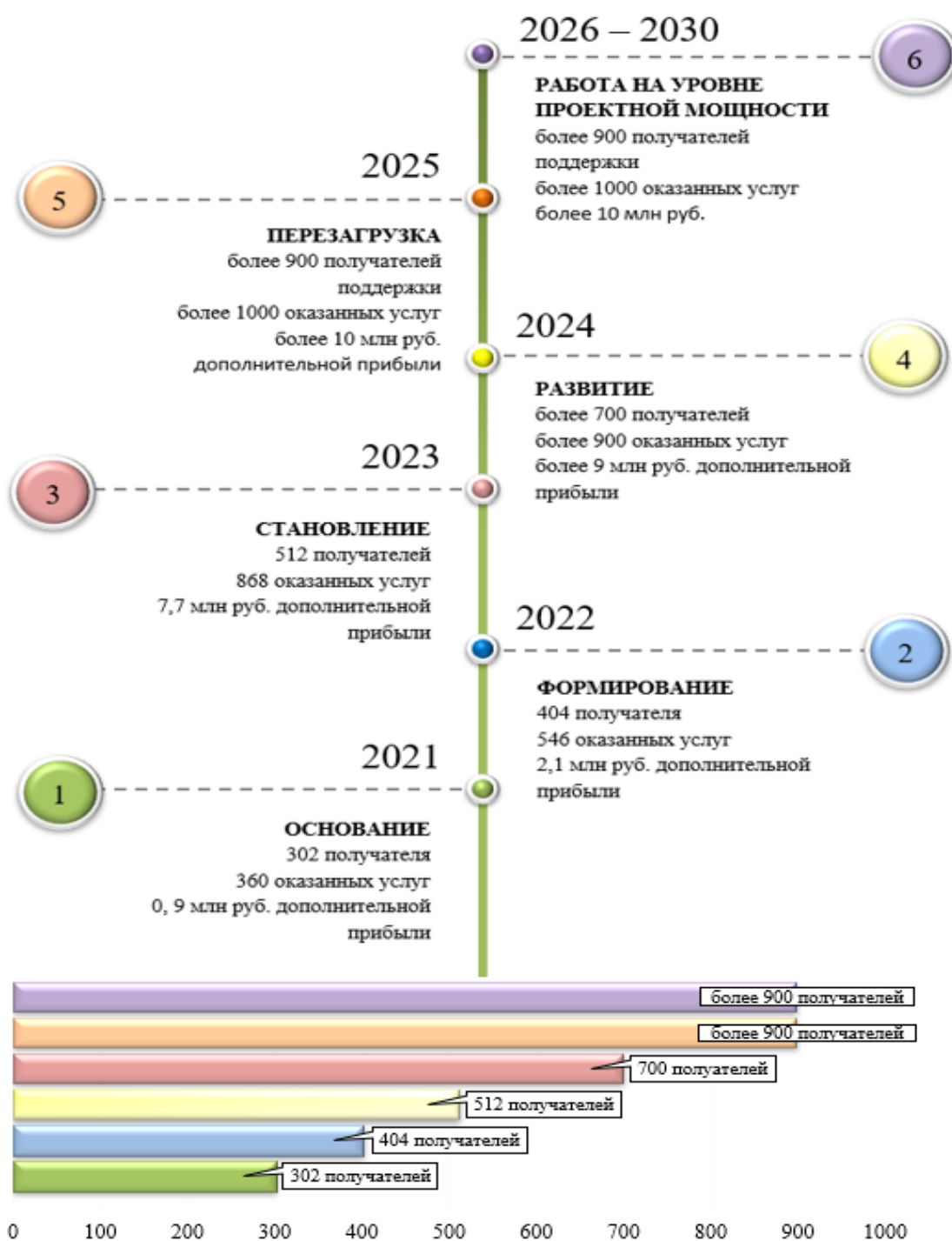


Рисунок 13 – Укрупненная дорожная карта формирования и развития структурно-функциональной модели эффективного взаимодействия субъектов ИКП в агробизнесе

С другой стороны, позволит существенно сократить разрыв науки и практики путем привлечения к консультированию высококвалифицированных научных кадров, разработчиков инновационных технологий; будет способствовать повышению уровня экологизации; создаст благоприятные условия для эффективного взаимодействия получателей информационно-

консультационной поддержки с федеральными, региональными и муниципальными структурами, ведомственными учреждениями, научными и образовательными центрами.

#### **8. Перспективные направления развития системы информационно-консультационной поддержки субъектов агропромышленного комплекса**

В условиях необходимости достижения технологического суверенитета во всех сферах АПК информационно-консультационная поддержка является важным инструментом для развития и модернизации аграрного производства. Предложенная структурно-функциональная модель эффективного взаимодействия субъектов ИКП в агробизнесе позволяет решить комплекс приоритетных национальных задач. Перспективные направления развития системы информационно-консультационной поддержки субъектов агропромышленного комплекса сгруппированы по содержанию на четыре блока: институциональные, цифровые, технологические, кадровые.

В качестве мер оптимизации системы информационно-консультационной поддержки АПК Сибирского федерального округа выделены следующие:

- развитие системы консалтингового сопровождения внедрения технологий точного земледелия в целях корректировки нормы высева и дозы внесения удобрений и, как следствие, экономии и рационального распределения материальных, трудовых и иных производственных ресурсов;
- проведение комплекса мероприятий по дальнейшему развитию сельскохозяйственной кооперации;
- распространение передового опыта регионов Российской Федерации по беспилотным авиационным системам, применяемым в сельском хозяйстве;
- создание системы консалтинговой поддержки агротуризма (в том числе сельского туризма) в регионах СФО в целях развития малого бизнеса на селе;
- организация регулярных семинаров по особенностям выращивания овощных культур в условиях Сибири.

В результате реализации комплексных мер консалтинговой поддержки сельскохозяйственные товаропроизводители имеют возможность получить помощь для принятия эффективных управленческих решений (рисунок 14).

Содержание	Институциональное	Цифровое	Технологическое	Кадровое
	Расширение спектра мероприятий ИКП для субъектов агробизнеса	Расширение доступа субъектов агробизнеса к информационным ресурсам и цифровым технологиям	Создание полигонов инновационных практик в сфере АПК	Развитие компетенций экспертов-консультантов и волонтеров, участвующих в оказании ИКП
	Разработка государственных программ и организация мероприятий, направленных на стимулирование предпринимательства в сельском хозяйстве и смежных отраслях	Развитие электронных платформ, предоставляющих доступ к актуальной информации о технологиях, научных исследованиях и рынках	Оптимизация технологических процессов для повышения эффективности работы предприятий АПК и субъектов МСП	Создание кадрового резерва консультантов и волонтеров в экосистеме ИКП
	Трансформация институтов, входящих в экосистему структур ИКП АПК	Содействие внедрению цифровых инструментов для моделирования и прогнозирования в транспортно-логистической сфере	Стимулирование продвижения инноваций в агропромышленном секторе экономики	Популяризация аграрного труда и сельского образа жизни среди молодежи
	Расширение спектра и форматов маркетинговых услуг в рамках ИКП			
	Развитие мер государственной поддержки аграрного производства, транспортно-логистической сферы	Создание системы «одного окна» информационно-консультационной поддержки с применением технологий искусственного интеллекта	Развитие технологий и методов повышения экологической устойчивости производства	Создание пула экспертов из числа представителей регионов РФ и международного уровня
	Создание единого федерального многофункционального центра координации ИКП субъектов АПК			
	Разработка нормативных документов (или совершенствование существующих в части ИКП)		Развитие материально-технической базы субъектов, оказывающих ИКП (полигоны, лаборатории, центры и др.)	Содействие профессиональному и предпринимательскому развитию специалистов и руководителей в сфере АПК (получателей ИКП) для эффективного внедрения предлагаемых в рамках оказанной помощи мер
Эффекты	Снижение упущенной выгоды; сокращение транзакционных издержек (до 25% от общих затрат); рост маржинальности агробизнеса; эффективное управление изменениями и переход на траекторию устойчивого развития аграрного бизнеса			
	Концентрированный рост сетевой кооперации		Повышение грантовой активности и участия в различных федеральных и региональных программах; повышение адаптивности компании к изменениям и потребностям внешней среды и рост конкурентоспособности; повышение эффективности аграрных формирований путем приведения кадрового потенциала в соответствие с требованиями рыночной экономики; повышение производительности труда в 3-5 раз	
	Снижение негативного воздействия на окружающую среду и рациональное использование природных ресурсов; увеличение количества хозяйствующих субъектов, эффективно работающих в сфере АПК; повышение эффективности государственных целевых программ развития АПК и сельских территорий; формирование эффективных логистических цепочек; минимизация ошибок в проектировании при определении потребной пропускной способности объектов транспортной инфраструктуры		Повышение эффективности работы структурных подразделений субъекта АПК и оптимизация распределения ответственности; повышение эффективности аграрных формирований путем стимулирования инновационной активности руководителей и специалистов; непрерывное наращивание компетенций руководителей и специалистов субъектов агробизнеса	
		Снижение возможности допустимых экономических рисков хозяйствующих субъектов в АПК; создание «окна возможностей» для преподавателей аграрных ВУЗов и сотрудников НИИ через возможность повышения своих компетенций при оказании ИКП		
		Повышение уровня внедрения инноваций; рост уровня материально-ресурсного обеспечения процесса производства инноваций		
Синергетический эффект: повышение экономической эффективности аграрного производства, обеспечение продовольственной безопасности, достижение технологического суверенитета				

**Рисунок 14 – Направления развития системы информационно-консультационной поддержки субъектов агропромышленного комплекса**

Синергетический эффект от развития системы информационно-консультационной поддержки субъектов агробизнеса для решения проблем, обусловленных глобальными вызовами в развитии АПК, достигается за счет:

- мониторинга перспективных рынков продовольствия в РФ и за рубежом;
- увеличения количества занятого населения, устойчивого развития сельских территорий, увеличения налоговой базы сельских поселений;
- вовлечения в оборот неиспользуемых земель сельскохозяйственного назначения;
- привлечения государственной поддержки в качестве источника финансирования;
- подготовки и сопровождения инвестиционных проектов в целях увеличения и обновления материально-технической базы в АПК;
- активного содействия развитию «умного сельского хозяйства» в отраслях растениеводства и животноводства;
- снижения транзакционных издержек сельскохозяйственных и перерабатывающих организаций.

Для увеличения охвата мерами информационно-консультационной поддержки субъектов АПК, в том числе сельскохозяйственных и перерабатывающих организаций, находящихся на различных этапах жизненного цикла, необходим поиск дополнительных источников ресурсов, технологий и мер по развитию аграрного бизнеса. Возмещение затрат на консалтинговые услуги из бюджета является дополнительным источником финансирования ИКП в агропромышленном комплексе, технологий и инноваций, доступ к которым обеспечивают участники экосистемы взаимодействия структур информационно-консультационной поддержки АПК. Предоставление комплекса взаимодополняющих сервисов с максимально возможным функционалом в едином комфортном для получателя поддержки пространстве становится стратегической целью создания цифровой экосистемы на базе РЦ ИКП.

Это позволяет субъектам агробизнеса отрасли повысить эффективность, конкурентоспособность и устойчивость на рынке за счет реализации институционального, технологического, кадрового и цифрового направлений развития ИКП, благодаря которым предприятия АПК смогут получить синергетический эффект, основными составляющими которого являются повышение уровня внедрения инноваций, повышение производительности труда, сокращение транзакционных издержек, эффективное управление изменениями и переход на траекторию устойчивого развития аграрного бизнеса. Прогнозные показатели эффективности получения и оказания информационно-консультационной поддержки в АПК, на основании которых производится возмещение затрат на консалтинговые услуги из бюджета, рассчитанные по авторской методике, представлены в таблице 10.

Таблица 10 – Прогнозные показатели эффективности ИКП Омской области (составлено автором)

Показатели эффективности	2022 г.	2023 г.	2024 г.	2025 г.	2026 г.	2027 г.	2028 г.	2029 г.	2030 г.
Эффективность для получателя ИКП – микроуровень «заказчик»									
Выручка субъектов агробизнеса, млн руб.									
в том числе дополнительная выручка от получения ИКП (ΔВ), млн руб.	39,9	106,8	119,7	134,0	150,1	168,1	188,3	210,9	236,2
Прибыль субъектов агробизнеса, млн руб.									
в том числе дополнительная прибыль от получения ИКП (ΔП), млн руб.	6,8	23,5	26,2	29,5	33,0	36,9	41,4	46,3	51,9
Прирост производительности труда, тыс. руб./чел.	1282,9	1630,5	1663,1	1696,4	1730,3	1764,9	1800,2	1836,2	1872,9
Дополнительная выручка на 1 получателя ИКП, тыс. руб.	7,36	7,95	9,06	10,33	11,78	13,43	15,31	17,45	19,89
Дополнительная прибыль на 1 получателя ИКП, тыс. руб.	1,25	2,83	3,16	3,53	3,95	4,42	4,95	5,54	6,21
Эффективность для субъекта, оказывающего ИКП - микроуровень «исполнитель»									
Выручка от привлечения платных клиентов, млн руб.									
в том числе дополнительная выручка от привлечения платных клиентов, млн руб.	6,8	12,5	14,4	16,6	19,1	21,9	25,2	29,0	33,3
Удовлетворенность получателей ИКП, %	78	81	83	85	88	90	92	94	96
Уровень внедрения инноваций в результате ИКП, %	2,3	2,75	3,2	3,75	5,2	5,7	6,2	6,85	7,1
Региональная эффективность – мезоуровень									
Количество новых рабочих мест у получателей ИКП, чел.	83	94	99	105	112	123	136	144	150
Бюджетная эффективность, млн руб.	5,4	19,9	22,3	25,0	28,0	31,3	35,1	39,3	44,0
Расходы на благоустройство сельских территорий, тыс. руб.	1210,90	4600,01	4807,01	5023,33	5249,38	5485,60	5732,45	5990,41	6259,98
Прирост производства продукции растениеводства, млн руб.	24,2	62,6	67,8	81,5	87,9	95,2	114,5	123,6	133,7
Прирост производства продукции животноводства, млн руб.	18,5	50,4	59,6	32,6	70,8	83,7	87,6	99,5	117,6
Прирост ВРП в результате получения ИКП, млн руб.	39,15	98,55	21,77	39,15	98,55	114,45	131,89	138,46	160,79

Очевидно, что такая модель функционирования системы информационно-консультативной поддержки должна обеспечивать фермеров и сельскохозяйственные организации на каждом этапе технологического процесса производства качественными рекомендациями определенного консультанта, способного и готового направить и подсказать потенциальному потребителю услуг, как действовать в той или иной ситуации и какую технологию внедрить. Прогноз показателей эффективности ИКП агропромышленного комплекса Омской области предусматривает рост удовлетворенности получателей поддержки от 78 до 96%, рост бюджетной эффективности – в 8 раз, прирост валового регионального продукта – в 4,1 раза.

Это позволит достичь синергетического эффекта в размере 295,5 млн руб. к 2030 году за счет взаимодополнения функций упорядочения и унификации источников получения хозяйствующими субъектами верифицированных сведений, ресурсов, технологий, обеспечивающих им значительные конкурентные преимущества на конкретном рынке сельскохозяйственной продукции и в отрасли, позволяющих принимать эффективные решения, повышать экономическую эффективность аграрного производства, вносить вклад в обеспечение продовольственной безопасности и достижение технологического суверенитета.

## **ЗАКЛЮЧЕНИЕ**

Результаты исследования, анализ и разработка направлений развития системы информационно-консультационной поддержки субъектов агропромышленного комплекса позволили сформулировать следующие основные выводы:

1. Рассмотрев некоторые подходы к социально-экономическому развитию, определено, что субъекты агробизнеса, как правило, испытывают дефицит в высококвалифицированных кадрах. Стремительный переход к внедрению технологических решений во всех сферах АПК влечет за собой постоянное повышение требований к уровню профессиональных компетенций специалистов. Доступность консультационного сопровождения в формате привлечения сторонних консультантов в формате аутсорсинга с оплатой для субъектов АПК крайне низкая в связи с ограниченностью финансовых ресурсов. Действенным способом расширения возможностей по выполнению задач технологического, финансового и правового характера в производственном и управленческом процессе является развитие системы информационно-консультационной поддержки субъектов агропромышленного комплекса. Проведенный хронологический анализ процессов трансформации системы информационно-консультационной поддержки субъектов АПК в России за 1992–2024 гг. позволил выделить пять последовательных этапов от внедрения системы распространения знаний в сельском хозяйстве до развития современной системы ИКП сельскохозяйственных товаропроизводителей и перерабатывающих предприятий.

2. Обобщая существующие положения в части теоретико-методологических аспектов консалтинговой поддержки, доказано, что ИКП объединяет принципы государственной поддержки и аграрного консалтинга. Учитывая межфункциональный характер ИКП, автор предлагает под «информационно-консультационной поддержкой субъектов АПК» понимать безвозмездную помощь, оказываемую структурами поддержки предпринимательства за счет бюджетных и внебюджетных источников финансирования консультационного сопровождения субъектов АПК по технологическим, финансовым, правовым и иным вопросам, в том числе на основе инновационных достижений, с целью повышения эффективности производства и реализации сельскохозяйственной продукции, а также продуктов питания. В настоящее время задачи по обеспечению стабильного поддержания уровня национальной безопасности в области продовольственной независимости за счет адаптации инструментов «умного сельского хозяйства» решаются посредством производственной, инновационно-инвестиционной, организационно-управленческой, обучающей, координирующей, аналитической функций ИКП субъектов АПК.

3. Реализация разработанной научно-обоснованной концепции информационно-консультационной поддержки для агропромышленного комплекса приведет к обеспечению стабильного поддержания уровня национальной безопасности в области продовольственной независимости. В рамках концептуального подхода выявлены ключевые отличия ИКП в АПК от консалтинговых услуг, заключающиеся в полной или частичной безвозмездности, целевой направленности оказываемой помощи, длительном периоде сопровождения субъекта поддержки, заинтересованности субъектов ИКП в результативности предложенных мер повышения эффективности агробизнеса, экономии трансакционных издержек за счет устойчивых экосистемных связей в структурах ИКП, упрощенном доступе к инновациям в АПК и свободном доступе к высококвалифицированным экспертам-консультантам в экосистеме.

4. Успешное развитие сельскохозяйственного производства зависит от целевых установок и объемов финансовых ресурсов, направленных на их достижение. Для решения обозначенной проблемы в диссертационном исследовании разработан алгоритм оказания ИКП на региональном уровне, направленной на развитие аграрного бизнеса по цепочке «сельскохозяйственный товаропроизводитель / перерабатывающее предприятие – поддержка – повышение эффективности аграрного бизнеса», включающий в себя этапы от анализа хозяйственной ситуации у конкретных товаропроизводителей и осуществляемых мер государственной поддержки до сопровождения процессов внедрения инноваций и технологий, а также получения конструктивной и развернутой оценки предлагаемых и внедряемых мер у субъекта агробизнеса – получателя ИКП. Особенностью предложенного автором алгоритма является устойчивая обратная связь между государством и товаропроизводителем, привлечь частные инвестиции, реализовать механизм государ-

ственно-частного партнерства, авансировать инвестиционные затраты, повысить качество жизни сельского населения. Данный подход предполагает возмещение затрат на консультационные услуги при условии достижения экономической эффективности аграрного бизнеса как результата полученных услуг агроконсалтинга.

5. С целью расширения возможностей обеспечения информационных потребностей сельскохозяйственных товаропроизводителей и перерабатывающих предприятий разработан организационно-экономический механизм развития информационно-консультационной поддержки АПК региона. Наличие РЦ ИКП, осуществляющего мониторинг внешней и внутренней среды агробизнеса, позволяет структурировать порядок оказания и получения ИКП, оптимизировать взаимодействие субъектов ИКП, унифицировать оценку эффективности ИКП субъектов агробизнеса. Отсутствие оплаты за консультационное сопровождение позволяет предпринимателям снизить затраты, но при этом получить расширенный доступ к ресурсам экосистемы ИКП для управления изменениями и трансфера инноваций в технологические процессы аграрного сектора экономики.

6. В результате апробации предложенного механизма на территории Западной Сибири доказано влияние качества ИКП в АПК на эффективность деятельности хозяйствующих субъектов, в том числе малого аграрного бизнеса по производству и переработке сельскохозяйственной продукции. По итогам полученной помощи и предложенных направлений развития агробизнеса ООО «Сибирская компания развития агротехнологий» инвестировало 950 млн руб. в создание картофельного кластера в Новосибирской области, сельскохозяйственный потребительский перерабатывающий сбытовой кооператив «Фазенда» – 35 млн руб. в производство молочной продукции, в том числе деликатесных сыров. К(Ф)Х «Горячий ключ» получен статус племенного репродуктора по крупному рогатому скоту красной степной породы (сибирского типа), что позволило организовать высокотехнологичные бизнес-процессы производства и реализации сельскохозяйственной продукции. Благодаря консультационному сопровождению, полученному после обращения в Региональный многофункциональный центр ИКП субъектов АПК, данный хозяйствующий субъект включен в Реестр масштабных инвестиционных проектов Омской области с объемом капитальных вложений 154,3 млн руб. Взаимодействие сельскохозяйственного снабженческо-сбытового потребительского кооператива «Мясное подворье» со структурами экосистемы информационно-консультационной поддержки АПК позволило реализовать проект по приобретению сельскохозяйственной техники в отрасли растениеводства с объемом инвестиций 34,3 млн руб.

7. Предлагаемая многоуровневая методика расчета эффективности информационно-консультационной поддержки субъектов АПК региона предполагает оценку по трем направлениям: эффективность для получателя поддержки (микроуровень «заказчик»); эффективность для хозяйствующего

субъекта, оказывающего ИКП (микроуровень «исполнитель»); региональная эффективность (мезоуровень) как результат получения информационно-консультационной поддержки сельскохозяйственными товаропроизводителями и перерабатывающими предприятиями. Указанная методика позволяет определить результативность ИКП сельскохозяйственных товаропроизводителей и перерабатывающих организаций, как инструмента достижения высокого уровня развития производства и его маржинальности. Апробация методики свидетельствует, что уровень рентабельности получателей поддержки в повысился на 1,87 п. п. (2023 г. к 2021 г.); эффективность субъектов ИКП, оцениваемая коэффициентом внедрения инноваций, увеличилась на 1,88 п. п. на микроуровне; наблюдается прирост валового регионального продукта до 32,31 млн руб. на мезоуровне.

8. В Сибирском федеральном округе лидерами по количеству предоставленных на безвозмездной основе услуг являются Новосибирская и Омская области, а также Алтайский и Красноярский края. В Омской области наибольшее количество получателей поддержки в 2023 году из Русско-Полянского (10,1%), Большереченского (9,5%) и Муромцевского (8,2%). В связи с ограниченностью ресурсных возможностей Центра компетенций, который оказывает безвозмездные консалтинговые услуги, в Омской области за 2021–2023 гг. была недоступна ИКП до 24,3% потенциальных получателей из числа сельскохозяйственных товаропроизводителей и перерабатывающих предприятий. Для повышения эффективности и доступности информационно-консультационной поддержки в сфере АПК разработана и описана структурно-функциональная модель эффективного взаимодействия субъектов ИКП в агробизнесе, интегрирующая структуры поддержки с привлечением наиболее успешных представителей агробизнеса, ведущих ученых, разработчиков передовых инновационных технологий, специалистов-практиков к оказанию консультационных услуг в качестве экспертов, а также проведением их компетентностной подготовки.

9. Наибольший прирост количества оказываемых услуг произошел в сфере подготовки инвестиционных проектов (в 5,3 раза); увеличилось количество ИКП, предоставленной физическим лицам – владельцам личных подсобных хозяйств (в 5,2 раза); вырос спрос на маркетинговые услуги (в 3,6 раза). Инфраструктура ИКП агропромышленного комплекса Омской области комплексно включает федеральные и региональные структуры: Центр «Мой бизнес» в Омской области (Центр компетенций, Фонд микрофинансирования); Омский государственный аграрный университет имени П.А. Столыпина; Омский региональный филиал АО «Россельхозбанк»; федеральный и региональный центры компетенций (в сфере производительности труда); отраслевые органы исполнительной власти (муниципального и регионального уровня); союз «Торгово-промышленная палата Омской области».

10. В Омской области большинство получателей ИКП обращаются на этапах создания и роста. Разработка дифференцированного подхода к ИКП в

разрезе функциональных задач и получателей позволила обосновать рекомендации по развитию информационно-консультационной поддержки на каждом этапе жизненного цикла субъектов АПК. При последовательном прохождении этапов развития меняются предлагаемые меры консалтинговой поддержки, реализуемой в форме проектно-инвестиционного, инновационного подходов, подхода опережающего развития, а также антикризисного подхода. Выбор мер влияет на успешность продвижения предпринимательского проекта от идеи создания бизнеса в сфере производства и переработки продукции растениеводства и животноводства до рентабельного сельскохозяйственного товаропроизводителя (в том числе крестьянского фермерского хозяйства, сельскохозяйственного потребительского кооператива, индивидуального предпринимателя).

11. В целях повышения экономической результативности расходования бюджетных средств целесообразно оказывать государственную финансовую поддержку эффективно действующих консалтинговых структур, имеющих успешный опыт консалтинговой деятельности. Экономическое содержание данного принципа заключается в реализации следующего алгоритма:

- государство определяет для каждого получателя ИКП сумму и целевое назначение;
- получатель ИКП самостоятельно определяет субъекта ИКП, получает информационно-консультационную поддержку, оплачивает услугу, получает компенсацию.

12. Реализация перспективных направлений развития системы информационно-консультационной поддержки субъектов агропромышленного комплекса (институциональные, цифровые, технологические, кадровые) на основе прогнозных оценок эффективности ИКП агропромышленного комплекса Омской области свидетельствует о росте удовлетворенности получателей поддержки до 96%, увеличении бюджетной эффективности – в 8 раз, приросте валового регионального продукта – в 4,1 раза. Унификация источников получения хозяйствующими субъектами верифицированных сведений, ресурсов, технологий, обеспечивающих им значительные конкурентные преимущества на конкретном рынке сельскохозяйственной продукции, позволит достичь к 2030 году синергетического эффекта в размере 295,5 млн руб.

#### **Статьи в изданиях, включенных в международные реферативные базы данных**

1. Epanchintsev V.Y. Agroconsulting as a tool to improve the efficiency of strategic planning in the agricultural sector / Epanchintsev V.Y., O.V. Shumakova // Modern S&T Equipments and Problems in Agriculture: IV International Scientific and Practical Conference «Modern S&T Equipments and Problems in Agriculture». – 2020. – P.74-87. – 0,94 п.л., автора – 0,7 п.л.
2. Epanchintsev V.Y. Agro-consulting as a tool for obtaining state support in the agro-industrial sector / O.V. Shumakova, Epanchintsev V.Y. // Modern Trends in Agricultural Production in the World Economy: XVIII International Scientific and Practical Conference «Trends

in Agricultural Production in the World Economy». – 2020. – P.120-130. – 0,81 п.л., автора – 0,7 п.л.

**Статьи в изданиях, входящих в перечень  
российских рецензируемых изданий ВАК РФ**

3. Епанчинцев В.Ю. Классификация информационно-консультационной поддержки в агропромышленном комплексе / В. Ю. Епанчинцев // Экономика, труд, управление в сельском хозяйстве. – 2024. – № 6. – С. 169-176. – 0,5 п.л.

4. Епанчинцев В.Ю. Организационно-экономический механизм развития информационно-консультационной поддержки субъектов агропромышленного комплекса региона / В. Ю. Епанчинцев // Journal of Agriculture and Environment. – 2024. – № 6(46). – 0,25 п.л.

5. Епанчинцев В.Ю. Эффективность информационно-консультационной поддержки в сфере производительности труда субъектов агробизнеса Кемеровской области – Кузбасса / В. Ю. Епанчинцев // Экономика сельскохозяйственных и перерабатывающих предприятий. – 2024. – № 5. – С. 39-46. – 0,84 п.л.

6. Епанчинцев В.Ю. Роль и значение информационно-консультационной поддержки в развитии агропромышленного комплекса Новосибирской области // Экономика сельского хозяйства России. – 2024. – № 5. – С. 32-38. – 0,63 п.л.

7. Епанчинцев В.Ю. Принципы информационно-консультационной поддержки субъектов агропромышленного комплекса / В. Ю. Епанчинцев // Экономика, труд, управление в сельском хозяйстве. – 2024. – № 5. – С. 57-63. – 0,44 п.л.

8. Епанчинцев В.Ю. Синергетический эффект как результат взаимодействия субъектов информационно-консультационной поддержки агробизнеса / В.Ю. Епанчинцев // Естественно-гуманитарные исследования. 2024. – № 3(53). – С. 142-147. – 0,56 п.л.

9. Епанчинцев В.Ю. Система информационно-консультационной поддержки аграрного бизнеса Иркутской области / В. Ю. Епанчинцев // Вестник Мичуринского государственного аграрного университета. – 2024. – № 2(77). – С. 186-190. – 0,75 п.л.

10. Епанчинцев В.Ю. Эффективность системы информационно-консультационной поддержки субъектов агропромышленного комплекса региона / В.Ю. Епанчинцев // Естественно-гуманитарные исследования. – 2024. – № 2 (52). – С. 106-109. – 0,38 п.л.

11. Епанчинцев В.Ю. Перспективные направления развития системы информационно-консультационной поддержки субъектов агропромышленного комплекса на основе структурно-функциональной модели / В. Ю. Епанчинцев // Вестник Сибирского института бизнеса и информационных технологий. – 2024. – Т. 13, № 2. – С. 78-84. – 0,75 п.л.

12. Епанчинцев В.Ю. Информационно-консультационная поддержка сельского туризма как инструмент развития малого предпринимательства в Сибирском федеральном округе / В.Ю. Епанчинцев // Естественно-гуманитарные исследования. – 2024. – № 1 (51). – С. 121-126. – 0,44 п.л.

13. Епанчинцев В.Ю. Преемственность научных идей А.В. Чаянова в организации информационно-консультационной поддержки современного сельскохозяйственного производства / В. Ю. Епанчинцев // Вестник Мичуринского государственного аграрного университета. – 2024. – № 1(76). – С. 163-167. – 0,63 п.л.

14. Епанчинцев В.Ю. Система информационно-консультационной поддержки субъектов агробизнеса Красноярского края / В.Ю. Епанчинцев // Вестник академии знаний. – 2024. – № 1(60). – С. С. 131-135. – 0, 41 п.л.

15. Епанчинцев В.Ю. Алгоритм получения мер информационно-консультационной поддержки субъектами регионального агропромышленного комплекса / В.Ю. Епанчинцев // Вестник академии знаний. – 2023. – № 6(59). – С. 186-190. – 0, 44 п.л.

16. Епанчинцев, В.Ю. Типовые инвестиционные проекты как инструмент информационно-консультационной поддержки агробизнеса / Епанчинцев В.Ю.// Вестник Мичу-

ринского государственного аграрного университета. – 2023. – № 3(74). – С. 135-141. – 0,94 п.л.

17. Епанчинцев В.Ю. Информационно-консультационная поддержка на разных стадиях жизненного цикла субъектов малого аграрного бизнеса / Епанчинцев В.Ю., Шумакова О.В. // Вестник Курской государственной сельскохозяйственной академии. – 2023. – № 2. – С. 173-182. – 0,94 п.л., автора – 0,8 п.л.

18. Епанчинцев В.Ю. Экономическая эффективность мер информационно-консультационной поддержки по повышению производительности труда в агропромышленном комплексе / В.Ю. Епанчинцев, О.В. Шумакова // Социально-экономический и гуманитарный журнал. – 2023. – 4(30). – С. 3-19. – 1,63 п.л., автора – 1,5 п.л.

19. Епанчинцев В.Ю. Перспективные направления информационно-консультационной поддержки фермерских хозяйств (на материалах Омской области) / Епанчинцев В.Ю., Шумакова О.В. // Наука о человеке: гуманитарные исследования. – 2022. – Т. 16. № 2. – С. 210-219. – С. 3-19. – 0,63 п.л., автора – 0,5 п.л.

20. Епанчинцев В.Ю. Концепция развития информационно-консультационной поддержки субъектов агропромышленного комплекса / Епанчинцев В.Ю. // Вестник Алтайской академии экономики и права. – 2022. – № 9-2. – С. 203-211. – С. 3-19. – 0,75 п.л.

21. Епанчинцев В.Ю. Агроконсалтинг как инструмент развития сельскохозяйственной потребительской кооперации / Епанчинцев В.Ю. // Вестник Алтайской академии экономики и права. – 2021. – № 11-2. – С. 184-191. – 0,69 п.л.

22. Епанчинцев В.Ю. Бизнес-план инвестиционного проекта как продукт аграрного консалтинга / Епанчинцев В.Ю. // Фундаментальные исследования. – 2021. – № 8. – С. 21-28. – 0,75 п.л.

23. Епанчинцев В.Ю. Информационно-консультационное сопровождение фермеров по земельным вопросам при получении государственной поддержки / Епанчинцев В.Ю. // Вестник Алтайской академии экономики и права. – 2021. – № 12-2. – С. 263-268. – 0,5 п.л.

24. Епанчинцев В.Ю. Агроконсалтинг по вопросам инвестиционной деятельности крестьянских фермерских хозяйств / Епанчинцев В.Ю. // Фундаментальные исследования. – 2020. – № 11. – С. 89-94. – 0,56 п.л.

### **Монографии**

25. Епанчинцев В.Ю. Информационно-консультационная поддержка субъектов агропромышленного комплекса в сфере повышения производительности труда: монография / В.Ю. Епанчинцев, О.В. Шумакова // Новокузнецк: Знание-М, 2024. – 134 с. – 7,78 п.л., автора – 6 п.л.

26. Епанчинцев В.Ю. Ускорение инновационного развития региона: социально-экономические аспекты: монография / кол. авторов; под ред. А.И. Ковалева, Н.П. Ребровой, О.В. Фрик. – Москва: РУ-САЙНС, 2024. – 330 с. – 18 п.л., автора – 0,95 п.л.

27. Епанчинцев В.Ю. Цифровизация финансовых услуг как фактор развития агробизнеса и сельских территорий: опыт стран ЕС и российская практика: / О.А. Блинов, Д. Р. Баева, В.Ю. Епанчинцев [и др.]; под общ. ред. О.А. Блинова – Омск: Изд-во ОмГТУ, 2022 – 144 с. – 9 п.л., автора – 1,69 п.л.

### **Публикации в других изданиях, материалы конференций**

28. Епанчинцев В. Ю. Информационно-консультационная поддержка субъектов агробизнеса Свердловской области / В. Ю. Епанчинцев // Аграрное образование и наука. – 2024. – № 1. – С. 33-46. – 0,75 п.л.

29. Епанчинцев В.Ю. Анализ деятельности центра компетенций в системе информационно-консультационной поддержки агробизнеса Ростовской области / Епанчинцев В.Ю. // Современное состояние и приоритетные направления развития аграрной экономики в условиях геополитических и геоэкономических противостояний: сборник трудов Между-

народной научно-практической конференции. – пос. Персиановский: Донской ГАУ, 2023. – С. 33-37. – 0,31 п.л.

30. Епанчинцев В. Ю. Взаимодействие структур информационно-консультационной поддержки агробизнеса в Омской области / В. Ю. Епанчинцев, О. В. Шумакова // Аграрная наука – сельскохозяйственному производству Евразии: сборник научных докладов XXVI Международного научно-практического форума, Улаанбаатар, 06–07 ноября 2023 года. – Улаанбаатар: Монгольская академия аграрных наук, 2023. – С. 525-527. – 0,25 п.л., автора – 0,2 п.л.

31. Епанчинцев В.Ю. Инфраструктура информационно-консультационной поддержки агропромышленного комплекса Алтайского края / Епанчинцев В.Ю. // Экономика и бизнес: теория и практика. – 2023. – № 8(102). – С. 77-80. – 0,44 п.л.

32. Епанчинцев В.Ю. Информационно-консультационная поддержка стартапов в животноводстве при получении грантов / Епанчинцев В.Ю. // Инновационные векторы развития АПК: перспективы повышения продуктивности животноводства и продовольственной безопасности: сборник материалов Всероссийской научно-практической конференции с международным участием. – Омск: Омский ГАУ, 2023. – С. 40-43. – 0,19 п.л.

33. Епанчинцев В.Ю. Анализ мер информационно-консультационной поддержки агробизнеса региона, оказываемой центром компетенций Кузбасса / Епанчинцев В.Ю., Шумакова О.В. // Актуальные научно-технические средства и сельскохозяйственные проблемы: сборник научных трудов X Национальной научно-практической конференции с международным участием. – Кемерово: Кузбасская ГСХА, 2023. – С. 427-433. – 0,38 п.л., автора 0,2 п.л.

34. Епанчинцев В.Ю. Меры информационно-консультационной поддержки аграрного бизнеса в Республике Тыва / В.Ю. Епанчинцев // Электронный научно-методический журнал Омского ГАУ. – 2023. – № 4(35). – 0,38 п.л.

35. Епанчинцев В.Ю. Анализ мер информационно-консультационной поддержки агропромышленного комплекса Томской области / В.Ю. Епанчинцев // Электронный научно-методический журнал Омского ГАУ. – 2023. – № 3(34). – 0,31 п.л.

36. Епанчинцев В.Ю. Система информационно-консультационной поддержки агропромышленного комплекса Республики Хакасия / В.Ю. Епанчинцев // Экономика и бизнес: теория и практика. – 2023. № 12-2(106). – С. 62-64. – 0,31 п.л.

37. Епанчинцев В.Ю. Информационная поддержка комплексного развития сельских территорий / В.Ю. Епанчинцев // Комплексное развитие сельских территорий Сибирского федерального округа: материалы Международной научно-практической конференции, посвященной 80-летию со дня рождения академика РАН П.М. Першукевича, Краснообск, 21 сентября 2023 г. – Новосибирск: Золотой колос, 2023. С. 205-209. – 0,25 п.л.

38. Епанчинцев В.Ю. Информационно-консультационная система АПК региона: научно-техническая модернизация, кадры и инфраструктура / В.Ю. Епанчинцев, О.В. Шумакова // Импортнезависимость и продовольственная безопасность: глобальные вызовы и стратегические тренды развития АПК в условиях трансформации международных экономических отношений: материалы Международной научно-практической конференции, посвящённой 105-летию со дня основания ФГБОУ ВО Омский ГАУ, Омск, 14 июня 2023 г. – Омск: Омский государственный аграрный университет имени П.А. Столыпина, 2023. – С. 356-360. – 0,25 п.л., автора – 0,2 п.л.

39. Епанчинцев В.Ю. Образовательная поддержка как инструмент развития аграрного бизнеса региона / В.Ю. Епанчинцев // Традиции и инновации в профессиональном образовании: материалы Международной научно-практической конференции, Санкт-Петербург, 18 мая 2023 г. – Санкт-Петербург: Ленинградский государственный университет им. А.С. Пушкина, 2023. – С. 36-39 – 0,31 п.л.

40. Епанчинцев В.Ю. Информационно-консультационная поддержка как инструмент устойчивого развития агропромышленного комплекса Республики Северная Осетия-Алания / В.Ю. Епанчинцев // Научное обеспечение устойчивого развития агропромышленного комплекса горных и предгорных территорий: материалы Всероссийской научно-практической конференции, посвященной 105-летию Горского ГАУ, Владикавказ, 26-27 октября 2023 г. – Владикавказ: Горский государственный аграрный университет, 2023. – С. 67-70. – 0,44 п.л.
41. Епанчинцев В.Ю. Особенности информационно-консультационной поддержки субъектов агробизнеса Республики Алтай / В.Ю. Епанчинцев // Экономика и бизнес: теория и практика. – 2023. – № 9(103). – С. 68-72. – 0,5 п.л.
42. Епанчинцев В.Ю. Федеральный центр компетенций в сфере производительности труда как субъект консультационной поддержки агробизнеса / Епанчинцев В.Ю. // Электронный научно-методический журнал Омского ГАУ. – 2023. – № 2(33). – 0,25 п.л.
43. Епанчинцев В.Ю. Сравнительный анализ консультационной поддержки малого агробизнеса в Кабардино-Балкарской Республике и Омской области / Епанчинцев В.Ю. // Электронный научно-методический журнал Омского ГАУ. – 2022. – № 4 (31). – 0,38 п.л.
44. Епанчинцев В.Ю. Система информационно-консультационной поддержки агропромышленного комплекса Сибирского федерального округа / Епанчинцев В.Ю. // Вектор экономики. – 2022. – № 4 (70). – 0,44 п.л.
45. Епанчинцев В.Ю. Информационно-консультационная поддержка агробизнеса при реализации проекта «Фермерский островок» / Епанчинцев В.Ю. // Цифровая экономика и управление знаниями: проблемы и перспективы развития: сборник научных трудов III Международной научно-практической конференции. – Киров: Вятский ГАТУ, 2022. – С. 11-13. – 0,25 п.л.
46. Епанчинцев В.Ю. Информационно-консультационная поддержка агробизнеса: Омская научная школа / Епанчинцев В.Ю. // Продовольственная помощь нуждающимся категориям населения в условиях преодоления последствий пандемии COVID-19: сборник материалов Международной научно-практической конференции, посвященной 80-летию заслуженного работника высшей школы Российской Федерации, д-ра экон. наук, проф. Стукача В.Ф. – Омск: Омский ГАУ, 2022. – С. 275-280. – 0,25 п.л.
47. Епанчинцев В.Ю. Целесообразность оказания информационно-консультационной поддержки субъектами аграрного консалтинга / Епанчинцев В.Ю. // Экономика и бизнес: теория и практика. – 2022. – № 10-1 (92). – С. 133-136. – 0,38 п.л.
48. Епанчинцев В.Ю. Информационно-консультационная поддержка субъектов регионального агропромышленного комплекса / Епанчинцев В.Ю. // Экономика и бизнес: теория и практика. – 2022. – № 8 (90). – С. 117-121. – 0,5 п.л.
49. Епанчинцев В.Ю. К вопросу об экономической целесообразности аграрного консалтинга / Епанчинцев В.Ю. // Электронный научно-методический журнал Омского ГАУ. – 2022. – № 1 (28). – 0,25 п.л.
50. Епанчинцев В.Ю. Агроконсалтинг как инструмент продвижения инновационных трендов «умного сельского хозяйства» / Епанчинцев В.Ю. // Рынок Фуднет: актуальные проблемы, перспективы и решения: сборник материалов Международной научно-практической конференции, посвящённой 90-летию кафедры продуктов питания и пищевой биотехнологии. – Омск: Омский ГАУ, 2021. – С. 103-106. – 0,25 п.л.
51. Епанчинцев В.Ю. Агроконсалтинг в системе инновационного развития агропромышленного комплекса / Епанчинцев В.Ю. // Инновационная деятельность в агропромышленном комплексе: теоретические и практические аспекты: сборник материалов Международной научно-практической конференции. – Омск: Омский ГАУ, 2021. – С. 139-142. – 0,25 п.л.

52. Епанчинцев В.Ю. Экономическое консультирование в условиях цифровой трансформации сельского хозяйства / Епанчинцев В.Ю. // Перспективные технологии в аграрном производстве: человек, «цифра», окружающая среда (AgroProd 2021): сборник материалов Международной научно-практической конференции. – Омск: Омский ГАУ, 2021. – С. 262-267. – 0,31 п.л.

53. Епанчинцев В.Ю. Задачи и функции центров компетенций как субъектов рынка аграрного консалтинга / Епанчинцев В.Ю., Шумакова О.В. // Проблемы современной аграрной науки: сборник материалов Международной научной конференции. – Красноярск: Красноярский ГАУ, 2021. – 268-272. – 0,31 п.л., – автора 0,25 п.л.

54. Епанчинцев В.Ю. Консалтинговая поддержка агростартапов в Омской области / Епанчинцев В.Ю. // Современные тенденции и перспективы развития агропромышленного и транспортного комплексов России: сборник статей по материалам международной научной конференции. – Новосибирск: ИЦ НГАУ «Золотой колос», 2021. – С. 275-278. – 0,25 п.л.

55. Епанчинцев В.Ю. Цифровые сервисы агроконсалтинга в точном земледелии / Епанчинцев В.Ю. // Инновационные технологии в АПК: теория и практика: сборник статей по материалам Всероссийской (национальной) научно-практической конференции. – Курган: Курганская ГСХА им. Т.С. Мальцева, 2021. – С. 442-446. – 0,31 п.л.

56. Епанчинцев В.Ю. Информационно-консультативные системы в условиях цифровой трансформации сельского хозяйства / Епанчинцев В.Ю., Шумакова О.В. // Информационные технологии, системы и приборы в АПК. АГРОИНФО-2021: сборник материалов 8-й Международной научно-практической конференции. Под ред. В.В. Альта. – Новосибирск – Краснообск: Сибирский федеральный научный центр агробиотехнологий РАН, 2021. – С. 69-73. – 0,25 п.л., – автора 0,2 п.л.

57. Епанчинцев В.Ю. Консалтинговое сопровождение инвестиционных проектов малых форм хозяйствования в АПК / Епанчинцев В.Ю. // Актуальные научно-технические средства и сельскохозяйственные проблемы: сборник материалов V Национальной научно-практической конференции. – Кемерово: Кузбасская ГСХА, 2020. – С. 303-308. – 0,31 п.л.

58. Епанчинцев В.Ю. Возможности агроконсалтинга в сельскохозяйственном производстве / Шумакова О.В., Епанчинцев В.Ю. // Международная научная онлайн-конференция «АгроНаука-2020»: сборник статей. – Новосибирск: Государственная публичная научно-техническая библиотека СО РАН, 2020. – С. 335-338. – 0,65 п.л. – автора 0,5 п.л.

59. Епанчинцев В.Ю. Экономический консалтинг в условиях цифровизации агробизнеса / Епанчинцев В.Ю., Шумакова О.В. // Развитие и внедрение современных наукоемких технологий для модернизации агропромышленного комплекса: сборник статей по материалам Международной научно-практической конференции, посвященной 125-летию со дня рождения Т.С. Мальцева. – Курган: Курганская ГСХА им. Т.С. Мальцева, 2020. – С. 837-842. – 0,31 п.л., – автора 0,25 п.л.

60. Епанчинцев В.Ю. Задачи сельскохозяйственного консультирования в реализации направлений научно-технологического развития агропромышленного комплекса / Епанчинцев В.Ю. // Теория и практика современной аграрной науки: сборник III национальной (всероссийской) научной конференции с международным участием. – Новосибирск: ИЦ НГАУ «Золотой колос», 2020. – С. 148-153. – 0,31 п.л.

Подписано в печать 07 августа 2024 г.  
Формат 60x84 1/16 Объем 3,41 уч.- изд.л.,  
Тираж 100 экз. Заказ № 27

---

Отпечатано в ООО «Печатное издательство Агро-Сибирь»  
г. Новосибирск, ул. Никитина, 155  
e-mail: agroprint@mail.ru