

На правах рукописи

Соколов Сергей Львович

**РАЗВИТИЕ РЕГИОНАЛЬНОГО ЭКСПОРТА
ЗЕРНА И ЗЕРНОПРОДУКТОВ
(на материалах Сибирского федерального округа)**

Специальность 5.2.3 Региональная и отраслевая экономика
(Экономика агропромышленного комплекса (АПК))

Автореферат
диссертации на соискание ученой степени
доктора экономических наук

Новосибирск 2025

Работа выполнена в Федеральном государственном бюджетном образовательном учреждении высшего образования «Новосибирский государственный университет экономики и управления «НИНХ»

Научный консультант: доктор экономических наук, доцент
Чернякова Мария Михайловна,
профессор кафедры экономики предпринимательской деятельности и логистики ФГБОУ ВО «Новосибирский государственный университет экономики и управления «НИНХ»

Официальные оппоненты: доктор экономических наук, профессор
Воронкова Ольга Юрьевна,
профессор кафедры менеджмента, организации бизнеса и инноваций ФГБОУ ВО «Алтайский государственный университет»

доктор экономических наук, профессор
Семёнова Елена Ивановна,
главный научный сотрудник отдела экономических отношений в организациях АПК Всероссийского научно-исследовательского института организации производства, труда и управления в сельском хозяйстве – филиала ФГБНУ ФНЦ ВНИИЭСХ

доктор экономических наук, доцент
Чепелева Кристина Викторовна,
и.о зав. кафедрой управления социально-экономическими системами ФГБОУ ВО «Красноярский аграрный государственный университет»

Ведущая организация: ФГБОУ ВО «Кузбасский государственный аграрный университет имени В.Н. Полецкого»

Защита состоится 12 декабря 2025 г. в 12.00 часов на заседании диссертационного совета 99.2.115.02 в Новосибирском государственном аграрном университете по адресу: 630039, г. Новосибирск, ул. Добролюбова, 160, зал ученого совета.

С диссертацией можно ознакомиться в библиотеке Новосибирского государственного аграрного университета и на официальном сайте www.edubiotech.ru.

Объявление о защите и автореферат диссертации размещены на официальных сайтах Новосибирского ГАУ и ВАК РФ.

Автореферат разослан 07 ноября 2025 г.

Ученый секретарь
диссертационного совета,
д-р экон. наук, доцент

А.А. Самохвалова

ОБЩАЯ ХАРАКТЕРИСТИКА РАБОТЫ

Актуальность темы исследования. Успешное развитие зернового производства в Российской Федерации создало объективные предпосылки для значительного расширения экспортных продаж зерновых, обеспечивая наше государство валютной выручкой и налоговыми поступлениями; сельскохозяйственные организации – дополнительными рынками сбыта и прибылью; работников, вовлеченных в соответствующие производственные, торговые, логистические процессы – занятостью, заработной платой.

Однако дальнейшее наращивание экспортных продаж отечественными производителями зерна и зернопродуктов ограничено рядом существенных затруднений выхода на рынки сбыта зерновой продукции ряда стран Европы, что, в свою очередь, привело к росту предложения и давлению на цены на ограниченных в части покупательной способности рынках Азии и Африки. Острую полемику сохраняют вопросы применения «исторического» принципа распределения экспортных квот. Интересы более удаленных от морских портов регионов, в частности Сибирского федерального округа (СФО), учитываются не в полной мере, делая логистику крайне затруднительной, а непосредственно сибирское зерно мало или недостаточно реализованным. Поставки зерна на Восток также на данный момент не характеризуются существенными улучшениями из-за неготовности железнодорожной сети и её преимущественного использования под другие экспортные товары.

Как показал анализ, потенциал расширения объёмов экспортных продаж зерна и продуктов его переработки из СФО значителен, способен давать существенный экономический и социальный эффекты, рост сельскохозяйственного производства, что требует разработки научной базы развития регионального экспорта зерна и зернопродуктов, что предопределило обоснование теоретико-методологических основ и практических рекомендаций по развитию регионального экспорта зерна и зернопродуктов.

Состояние изученности проблемы. Теоретические основы функционирования зернового рынка, в т.ч. формирования и расширения возможностей для экспортных поставок, получили существенное развитие благодаря трудам Н.Д. Аварского, А.М. Агапкина, А.И. Алтухова, И.И. Афанасьевой, Т.Н. Беловой, О.Ю. Воронковой, А.В. Горбатова, Н.Н. Горбачёва, Р.Р. Гумерова, В.И. Денисова, Н.К. Долгушкина, И.Л. Ермакова, С.А. Жидкова, Д.А. Зюкина, Э.Н. Крылатых, И.А. Минакова, А.Н. Осипова, Л.В. Писаревой, Т.Н. Полутинной, Е.И. Семеновой, Л.П. Силаевой, А.Н. Ставцева, Ю.Ф. Чистякова и др.

Вопросы обеспечения экспортных продаж на региональном уровне нашли отражение в публикациях обширного перечня авторов. Применительно к субъектам СФО следует выделить: В.В. Алещенко, Е.В. Афанасьева, А.В. Глотко, Г.М. Гриценко, С.М. Головатюка, Е.И. Калягину, И.Г. Кузнецову, А.А. Колесняк, В.А. Кундиус, М.В. Леоненко, Я.В. Леонову, Л.А. Овсянко, М.Г. Озерову, М.С. Петухову, Н.И. Пыжикову, О.А. Радионову, Е.В. Рудого, А.А. Самохвалову, А.Ф. Софронова, А.Т. Стадника, М.В. Стенкину, Л.В. Тю, А.Е. Уланкина, К.В. Чепелеву, С.Г. Чернову, Р.И. Чупина, С.А. Шелковникова, О.В. Шумакову, Л.А. Якимову и др.

Развитие как научно-теоретических, так и практических аспектов экспортных поставок не только зерна, но и продуктов глубокой его переработки, осуществлялось М.В. Авдеевым, В.С. Алексанян, А.В. Анисимовым, Т.Г. Бондаренко, О.И. Бундиной, В.Г. Быковым, С.П. Воробевым, Н.Ф. Зарук, В.В. Масловой, А.Б. Мельниковым, П.В. Михайлушкиным, В.И. Нечаевым, И.С. Санду, А.И. Трубилиным, Д.Ю. Федюшиным, Ф.И. Худиевым и др.

В то же время, отдавая должное значимости проведенных исследований для расширения регионального экспорта зерна и зернопродуктов и принимая их за основу, следует отметить, что ряд теоретико-методологических положений во многом не соответствует реалиям экономической жизни сельскохозяйственных товаропроизводителей, экспортёров сельскохозяйственной продукции Российской Федерации. В частности, существующие теоретические конструкции, описывающие внешнеэкономическую деятельность хозяйствующих субъектов АПК, не принимают во внимание геополитические изменения, произошедшие за последние годы. Значимыми являются также факторы и внутренней среды, среди которых – введение квот на экспортные продажи зерна, необходимость соблюдения требований продовольственной безопасности, недостаточность собственных источников в условиях дорогого кредитного финансирования. Обозначенные факторы внешнего и внутреннего порядка предопределяют необходимость модификации имеющихся и разработки новых теоретико-методологических положений и практических рекомендаций по развитию экспорта зерна и зернопродуктов из СФО.

Цель и задачи диссертационного исследования. Цель диссертационного исследования – разработка теоретико-методологических основ и практических рекомендаций по развитию регионального экспорта зерна и зернопродуктов.

Для достижения поставленной цели в диссертационном исследовании определены и решены следующие главные задачи:

- 1) разработать факторную модель расчёта размера регионального экспорта зерна и зернопродуктов;
- 2) обосновать «пересекающийся» спрос как важнейший фактор регионального экспорта зерна и зернопродуктов;
- 3) расширить теоретические основы доказательства факта отсроченного эффекта государственной поддержки экспорта зерна и зернопродуктов;
- 4) представить научно-теоретический анализ производственных возможностей регионального экспорта зерна и зернопродуктов;
- 5) оценить экономические последствия смещения кривой производственных возможностей регионального экспорта зерна и зернопродуктов;
- 6) представить научно-теоретический аппарат оценки эффективности экспорта на региональном уровне;
- 7) разработать механизм государственной поддержки выхода экспортеров зерна и зернопродуктов на IPO;
- 8) обосновать мероприятия по развитию экспортных поставок зерна и зернопродуктов на рынки стран Юго-Восточной Азии, Африки;
- 9) разработать прогноз развития экспорта зерна и зернопродуктов на период до 2030 г.

Объектом исследования выступили экономические и организационно-управленческие отношения, возникающие в процессе регионального экспорта зерна и зернопродуктов.

Предмет исследования – тенденции, условия и факторы, определяющие развитие регионального экспорта зерна и зернопродуктов.

Объекты наблюдения – сельскохозяйственные товаропроизводители всех категорий, экспортёры и импортёры зерновой продукции, органы государственной власти Российской Федерации.

Область исследования. Диссертационное исследование по своей актуальности, научным результатам, их новизне, теоретической и практической значимости находится в рамках научной специальности 5.2.3 Региональная и отраслевая экономика (экономика агропромышленного комплекса (АПК)), соответствует п. 3.5 «Формирование и функционирование рынков продукции АПК», п. 3.9 «Внешнеэкономическая деятельность сельскохозяйственных и агропромышленных компаний и предприятий».

Теоретической основой исследования послужили фундаментальные положения экономической теории, мировой экономики, экономики предприятия, внешнеэкономической деятельности предприятия, логистики, научные труды зарубежных и отечественных учёных, изложивших свои точки зрения в диссертациях, монографиях, научных статьях по тематике расширения экс-

портных продаж, в целом внешнеэкономической деятельности, её государственного регулирования.

Информационная база исследования представлена нормативными документами, затрагивающими различные, в т.ч. политические, аспекты внешнеэкономической деятельности, развития сельскохозяйственного производства, его государственной поддержки, материалами Росстата, Федеральной таможенной службы, статистики ЕАЭС, БРИКС, международной статистики (ITC Trade Map, ФАО ООН, Министерства сельского хозяйства США).

Методологической базой исследования послужили следующие методы: абстрактно-логический, монографический, расчётно-конструктивный, сравнительный, экономико-математический.

Основные положения, выносимые на защиту:

1. Факторная модель расчёта размера регионального экспорта зерна и зернопродуктов.
2. «Пересекающийся» спрос как фактор регионального экспорта зерна и зернопродуктов.
3. Отсроченный эффект государственной поддержки экспорта зерна и зернопродуктов.
4. Производственные возможности регионального экспорта зерна и зернопродуктов.
5. Экономические последствия смещения кривой производственных возможностей регионального экспорта зерна и зернопродуктов.
6. Научно-теоретический аппарат оценки эффективности экспорта на региональном уровне.
7. Механизм государственной поддержки выхода экспортеров зерна и зернопродуктов на IPO.
8. Мероприятия по развитию экспортных поставок зерна и зернопродуктов на рынки Юго-Восточной Азии, Африки.
9. Прогноз развития экспорта зерна и зернопродуктов на период до 2030г.

Научная новизна состоит в разработке теоретико-методологических положений и практических рекомендаций по развитию экспорта зерна и зернопродуктов.

Наиболее существенные результаты, полученные лично автором, характеризующие научную новизну диссертации:

1. Разработана факторная модель расчёта размера регионального экспорта зерна и зернопродуктов. В развитие преобладающей точки зрения на величину регионального экспорта зерна как размера превышения региональ-

ного производства зерна над его потреблением результирующий показатель корректируется также на ряд аналитических соотношений, имеющих существенную теоретическую и практическую ценность: степень освоения экспортной квоты, соответствие требованиям продовольственной безопасности, покрытие выделенной на регион квотой возникшего профицита, обеспеченность запасов единицами хранения, степень профицитности регионального производства зерна, удовлетворение потребностей региона фактическими запасами, а также соответствие годового производства зерна имеющимся ёмкостям хранения.

2. Расширены теоретические положения формирования регионального экспорта с позиции спроса: применительно к экспорту зерна и зернопродуктов адаптированы основные положения теории С. Линдера, определяющие зависимость экспорта товаров от соотношения их качества и среднедушевого дохода. Учёт специфики экспорта зернопродуктов, прежде всего глубокой переработки зерна, потребовал от автора изменения основной, результирующей линии размера экспорта, т.к. с ростом среднедушевого дохода величина экспортируемых зернопродуктов не растёт прямо пропорционально, как это предполагается в общем случае. Применительно к экспорту зерна и зернопродуктов низких переделов линия величины экспорта строится в соответствии с критерием среднедушевого импорта, а не дохода, что существенно в большей степени отражает структуру российского экспорта зерна, где основной удельный вес имеют продукты с низкой добавленной стоимостью. Авторские модификации дают возможности определения «пересекающегося» спроса, позволяющие, в свою очередь, выявить наиболее перспективные географические рынки и/или товары (зерно по классам, зернопродукты по наименованиям).

3. Доказано наличие факта отложенного, отсроченного эффекта мероприятий государства по поддержке экспорта. Преобладающая точка зрения оценки эффективности государственной поддержки строится на соотношении «год к году», т.е. закладывается допущение, что текущий прирост экспорта зерна определяется соответствующим приростом государственной поддержки, оказанной в этом же году. Однако природа различных мероприятий государственной поддержки такова, что эффект, прирост экспорта, может получить своё непосредственное выражение на следующий год или в более отдаленные периоды. Подход автора даёт возможность объяснить и формализовать ответ на вопрос о том, почему в условиях сокращения государственной поддержки по ряду лет это не мешало наращивать российский экспорт сельскохозяйственной продукции, в т.ч. зерновых.

4. Выполнена адаптация теории производственных возможностей к ситуации экспорта зерна и зернопродуктов в условиях государственного вмешательства в виде квотирования экспорта. Установлено, что введение «потолка» квоты создаёт на кривой производственных возможностей регионального экспорта зерна и зернопродуктов вынужденную, искусственную «неэффективность», с одной стороны, «изымая» часть производственных возможностей регионального экспорта зерна, а значит, являясь прямой причиной нереализации на экспорт части зерна, но формируя, с другой стороны, предпосылки для дополнительного производства и экспорта зернопродуктов. Шкала возможностей производства и экспорта зерна и зернопродуктов становится искусственно переформатированной в пользу продукции более высоких переделов.

5. Определено, что на уровне отдельной организации заключение об экономической целесообразности производства и экспорта зерна или зернопродуктов необходимо формировать не на основе сопоставления площадей зоны «неэффективности» и зоны дополнительного производства и экспорта зернопродуктов, а по величине формируемого с данных зон финансового результата. Доказано, что боковое смещение графика производственных возможностей регионального экспорта зерна и зернопродуктов, лимитированное по оси абсцисс «потолком» квоты, не только сокращает число возможных сочетаний значений экспорта зерна и зернопродуктов, но и искусственно занижает величину потерь выпуска и экспорта зерна при выпуске и экспорте дополнительной единицы зернопродуктов, а также завышает величину потерь выпуска и экспорта зернопродуктов при выпуске и экспорте дополнительной единицы зерна.

6. Предложено для оценки эффективности экспорта на региональном уровне использовать показатель отношения добавленной в процессе производства и реализации экспортной зерновой продукции стоимости к сумме понесенных при этом материальных затрат. В развитие аналитических, управленческих преимуществ предлагаемого показателя сформированы соответствующие факторные модели. Первая факторная модель определяет зависимость показателя от рентабельности экспорта (по добавленной стоимости), оборачиваемости задействованных в экспорте активов, мультипликатора капитала и покрытия собственным капиталом материальных затрат; вторая – от рентабельности экспорта (по добавленной стоимости), доли направляемого на экспорт зерна в общей величине его производства, фондоотдачи зернового производства и соотношения стоимости материально-технической базы с материальными затратами. Обозначенное расширение искомого пока-

зателя даёт возможность существенно расширить перечень количественно формализуемых, управляемых факторов.

7. Представлены рекомендации по совершенствованию государственного стимулирования экспорта, заключающиеся в оказании поддержки по выходу на публичный рынок акционерных обществ – производителей зерна, зернотрейдеров. Выход на IPO диверсифицирует возможности экспортёров по финансированию своего развития, преодолевает ситуацию чрезмерной закредитованности сельскохозяйственных организаций. Автором предлагается в качестве меры государственной поддержки капитализация не только АО «Россельхозбанк», АО «Росагролизинг», но и АО «Росэксимбанк», который на полученные в порядке докапитализации средства может выкупать опцион организатора, что, в свою очередь, позволит стабилизировать динамику стоимости ценных бумаг эмитента, который за счёт IPO увеличит именно собственный, акционерный, а не заёмный капитал. Расширение возможностей фондирования снизит зависимость сельскохозяйственного, в т.ч. зернового, сектора от банковской сферы, создаст потенциал притока средств юридических и физических лиц с фондового рынка.

8. Посредством использования инструментария простых и экспоненциальных скользящих средних определены наиболее перспективные на кратко- и среднесрочном горизонте географические направления экспорта. Особенности реализованного подхода являются рассмотрение и синтез как краткосрочных, так и долгосрочных тенденций, возможность определения уровней поддержки и сопротивления – наиболее вероятных минимальных и максимальных значений экспорта зерновых по отдельным товарным позициям и странам. Представлены мероприятия по развитию экспортных поставок зерна и зернопродуктов на рынки Юго-Восточной Азии, Африки, определены ключевые институциональные структуры, задействованные в реализации соответствующей стратегии, разработан функционал предлагаемого к открытию торгового представительства, обосновано применение мер административной поддержки.

9. Разработан вариантный среднесрочный прогноз экспорта зерна и зернопродуктов из Российской Федерации на период до 2030 г. по наиболее значимым товарным позициям (пшеница, ячмень, кукуруза, продукция мукомольно-крупяной промышленности) и географическим (страновым) направлениям (Египет, Турция, Саудовская Аравия, Кения, Китай, Казахстан) с использованием инструментария прогнозирования на основе наиболее достоверных трендовых линий, модели авторегрессии скользящего среднего

ARIMA с автоматическим определением структуры параметров и модели ARIMA с варьированием параметров скользящих средних.

Научно-практическая значимость диссертационного исследования.

Теоретическое значение диссертационного исследования состоит в развитии научных основ факторного анализа размера регионального экспорта зерна, применении категории «пересекающегося» спроса к задачам расширения экспорта, формализации оценки отсроченного эффекта государственной поддержки экспорта, определении границ производственных возможностей регионального производства зерна и зернопродуктов и последствий их смещения в результате государственного вмешательства (квотирования), формирования научно-теоретического аппарата оценки эффективности экспорта на региональном уровне.

Практическая значимость исследования заключается в адаптации положений маржинального анализа к решению задач экспорта зерна и/или зернопродуктов, в разработке рекомендаций по совершенствованию государственной поддержки зернового экспорта, в определении перспективных направлений экспорта и разработке мероприятий по развитию экспортных поставок, в выполнении прогноза экспорта зерна и зернопродуктов на период до 2030 г. по наиболее значимым товарным позициям и географическим направлениям.

Результаты диссертационного исследования могут быть учтены государственными органами при разработке программ развития сельского хозяйства, использованы научными сотрудниками исследовательских организаций, преподавателями в учебном процессе.

Апробация результатов исследования. Основные положения диссертации доложены и обсуждены на международных, национальных и всероссийских научно-практических конференциях. Результаты научно-практической работы автора применяются в работе Министерства экономического развития Новосибирской области, Комитета по сельскому хозяйству Общероссийской общественной организации малого и среднего предпринимательства «ОПОРА РОССИИ», передовыми сельскохозяйственными и перерабатывающими организациями, в частности АО «Новосибирскхлебопродукт», в учебном процессе ФГБОУ ВО «НГУЭУ», что подтверждено справками о внедрении результатов исследования.

Публикации. Основные положения диссертации отражены в 41 печатной работе общим объемом 116,55 п.л., из которых 28,73 п.л. – авторские, в т.ч. 22 работах, опубликованных в изданиях, рекомендованных ВАК при Министерстве образования и науки РФ, в 5 монографиях.

Структура диссертационной работы. Диссертация состоит из введения, четырёх глав, выводов и предложений, списка использованных источников. Работа изложена на 257 страницах и включает 39 таблиц, 50 рисунков.

Во введении раскрыты актуальность диссертационного исследования и степень разработанности проблемы, поставлены цель и задачи, определены предмет, объект и методы научной работы, информационная база, обоснованы научная новизна, теоретическая и практическая значимость исследования.

В первой главе диссертационного исследования «Теоретико-методологические основы расширения регионального экспорта зерна и зернопродуктов» обосновано применение авторской модели регионального экспорта зерна, определены ключевые аспекты экспортных поставок со стороны спроса, предложен авторский подход к оценке отсроченного эффекта государственной поддержки экспорта.

Во второй главе «Методология развития регионального экспорта зерна и зернопродуктов» исследуются производственные возможности регионального экспорта зерна и зернопродуктов, прослеживаются экономические последствия смещения кривой производственных возможностей регионального экспорта зерна и зернопродуктов, представлено обоснование оценки интересов государства в расширении регионального экспорта зерна и зернопродуктов по показателю добавленной стоимости.

В третьей главе «Ретроспективный анализ экспорта зерна и зернопродуктов» осуществлен анализ динамики, состава и структуры аграрного экспорта Российской Федерации, структурно-динамический анализ зернового экспорта, выполнена ретроспективная оценка проектов зернового экспорта страны.

В четвертой главе «Перспективные направления развития экспорта зерна и зернопродуктов» обоснован механизм государственной поддержки выхода экспортёров зерна и зернопродуктов на IPO, обозначен подход к выбору перспективных направлений расширения зернового экспорта и представлена стратегия его реализации, выполнен прогноз развития экспорта зерна и зернопродуктов на период до 2030 г.

В заключении сформулированы основные результаты исследования по развитию экспорта зерна и зернопродуктов.

ОСНОВНЫЕ ПОЛОЖЕНИЯ ДИССЕРТАЦИОННОГО ИССЛЕДОВАНИЯ, ВЫНОСИМЫЕ НА ЗАЩИТУ

1. Факторная модель расчёта размера регионального экспорта зерна и зернопродуктов

В основе обеспечения экспортных поставок зерна лежит превышение внутреннего производства над внутренним потреблением. Однако в условиях современной российской практики экспортных продаж, с учётом того, что расширение экспорта не должно создавать дефицит внутреннего потребления, необходимым становится выделение множества других факторов.

Основной фактор, ключевая предпосылка наращивания экспортных продаж – это наличие профицита, излишка зерна и зернопродуктов в стране. Вместе с тем продажи профицитного зерна и зернопродуктов должны находиться в рамках установленных нормативными актами квот, не создавать угроз продовольственной безопасности, должна иметься возможность «передержки» зерна и зернопродуктов в условиях неблагоприятной ценовой конъюнктуры, что, в свою очередь, требует развития соответствующей материально-технической базы: строительства и модернизации элеваторов, хлебоприёмных предприятий. Эти факторы были учтены автором при построении модели, претендующей на формализованное, количественно характеризуемое представление ключевых переменных:

$$\begin{aligned} \text{РЭЗ} = & \text{П} \times (\text{РЭЗ} / \text{К}) \times (\text{З}_\phi / \text{З}_н) \times (\text{К} / \text{П}) \times \\ & \times (\text{З}_н / \text{Е}) \times (\text{ПР} / \text{ПТР}) \times (\text{ПТР} / \text{З}_\phi) \times (\text{Е} / \text{ПР}), \end{aligned} \quad (1)$$

где РЭЗ – региональный экспорт зерна, тыс. т;

П – профицит, тыс. т;

К – квота на экспорт, тыс. т;

З_φ – запасы зерна фактические, тыс. т;

З_н – запасы зерна нормативные, тыс. т;

Е – ёмкости для хранения зерна, тыс. т;

ПР – производство зерна, тыс. т;

ПТР – потребление зерна, тыс. т.

Таким образом, формула (1) представляет собой 8-факторную модель величины регионального экспорта зерна, в которой лишь первый фактор – профицит зерна – выражается в натуральных единицах измерения (тыс. или млн т), а все остальные факторы являются корректирующими относительными соотношениями, коэффициентами. Профицит зерна может быть выражен и в стоимостном выражении, но тогда в процессе анализа будет необходимым учёт ещё и ценового фактора.

Обоснуем целесообразность введения в модель каждого корректирующего величину профицита соотношения.

Первое соотношение ($PЭЗ / K$) фактически является формальным выражением так называемого «исторического» принципа, применяемого при определении квот на следующий год, в соответствии с которым в своих продажах на каждый последующий период экспортёр может рассчитывать на величину, сообразную тому, как он «выбрал» свою квоту в прошлый период. Каждый экспортёр, каждый регион заинтересован в максимально полном «выбирании» своей квоты с тем, чтобы на следующий год она не снизилась. Однако же Сибирский федеральный округ, равно как и ряд других, обладает возможностями для существенного превышения выделенного на экспортёров региона объёма тарифной квоты.

Зерновые, в отличие от большого числа других видов сельскохозяйственной продукции, продовольствия, характеризуются возможностями в целом достаточно длительного хранения. С точки зрения продовольственной безопасности каждое государство, регион, должны иметь и фактически имеют нормативные запасы зерна. Второе соотношение ($Z_ф / Z_н$) характеризует сообразность сформированных фактических запасов к их нормативно установленному уровню. Соответственно, экспортные продажи в общем случае должны осуществляться в ситуации, когда закрыты внутренние потребности, созданы запасы на предусмотренный срок. Тем не менее соотношение может быть подвергнуто корректировке в случае прогноза хорошего урожая.

Третье соотношение ($K / П$) отражает, в какой мере выделенная на регион квота соответствует создавшемуся в нём профициту. Рост соотношения свидетельствует о снижении напряжённости на региональном зерновом рынке.

Российская Федерация и её регионы испытывают существенный дефицит мощностей хранения зерна, недостаток ёмкостей единовременного хранения элеваторов, хлебоприёмных предприятий. Требуются существенные инвестиции в строительство соответствующих ёмкостей хранения, чтобы, как уже указывалось, экспортёры имели возможность не продавать свой товар в ситуации крайне низких цен, а продержат его до момента более благоприятной конъюнктуры рынка. Четвёртое соотношение ($Z_н / E$) указывает, что нормативные запасы зерна должны соответствовать расчётным объёмам единовременного хранения.

Степень профицитности региона, характеризуемая через пятое соотношение ($ПР / ПТР$), соотношение величин производства и потребления, является одной из базовых характеристик размера регионального экспорта зерна.

За исключением Северо-Западного федерального округа, самодостаточны все другие федеральные округа, однако в ряде округов, в частности, Центральном и Приволжском, относительно развиты производственное потребление у сельскохозяйственных производителей, переработка на муку, крупу, комбикорма и другие цели. Экспортные продажи должны соотноситься с обозначенным внутренним потреблением, не оказывать на него понижающего «давления». Развитие комбикормовых производств, наращивание предложения соответствующей продукции будут способствовать развитию животноводства в стране. Расширение экспорта зерна и развитие животноводства не должны входить в противоречие.

Зерновое производство подвержено влиянию различных природно-климатических факторов, среди которых засухи, наводнения и другие природные катаклизмы. Шестое выделенное соискателем соотношение ($ПТР / Z_{\phi}$) характеризует покрытие сформированными запасами зерна предполагаемого в течение заданного периода, обычно года, потребления. Величина обозначенного соотношения может являться предметом дискуссий, однако хорошая сохраняемость зерна вкупе со значительной ролью в рационе питания уже могут служить основанием для формирования значимых запасов зерновой продукции.

Наращивание заключительного корректирующего соотношения ($E / ПР$) также позитивно с точки зрения региональных продаж зерна, позволяя продавать зерно не только «из-под комбайна», но и, что более выгодно, в более поздний относительно жатвы период с последующих мест хранения (элеваторов, хлебоприемных предприятий) по более высокой цене.

С целью доказательства научно-теоретической обоснованности, а также практической значимости представленных корректирующих соотношений и формирования агрегированной оценки объединим их в один общий показатель (таблица 1).

Полученные значения влияния корректирующих соотношений от минимальных по итогам 2017 г. 0,7718 (77,18%) до максимальных по итогам 2018 г. 1,5105 (151,05%) дают основание заключить, что выделенные автором переменные (факторы) имеют в своей общей величине потенциально очень значимое влияние, снижая, например, на 22,82% величину теоретически возможного экспорта, принятого равным, как уже отмечалось, профициту, но также создавая возможности более чем на половину, как это зафиксировано по итогам 2018 г., нарастить экспортные поставки.

2. «Пересекающийся» спрос как фактор регионального экспорта зерна и зернопродуктов

Теории международной торговли объясняют направления и структуру экспорта в основном со стороны предложения, производителя, апеллируя к сравнительным преимуществам в факторах производства, что приводит, соответственно, к более низким издержкам производства, профициту продукции и, как доказано выше, экспорту. Экспорт, однако, не получит своей непосредственной реализации, если также не будет проанализирована и сторона спроса, поскольку возникает вопрос о том, на какие именно рынки целесообразно экспортировать продукцию и какая именно продукция будет востребована на рынках других государств.

Таблица 1 – Расчёт влияния корректирующих профицит соотношений, определяющих конечную величину экспорта зерна из Российской Федерации, млн т*

Показатель	2017 г.	2018 г.	2019 г.	2020 г.	2021 г.
Производство	135,5	113,3	121,2	133,4	121,4
Производственное потребление	24,4	23,2	23,3	23,9	23,6
Переработка	53,4	52,5	53,3	55,4	57,1
Потери	1,5	1,2	1,2	1,2	1,1
Личное потребление	0,1	0,1	0,1	0,1	0,1
Профицит	56,1	36,3	43,3	52,8	39,5
Экспорт	43,3	54,8	39,3	48,5	42,8
Влияние корректирующих соотношений	0,7718	1,5105	0,9076	0,9186	1,0835

* составлено автором

Ни одна из разработанных теорий международной торговли не позволяет в полной мере описать возможности регионального экспорта зерна и зернопродуктов, тем более с учётом сложившейся для Российской Федерации международной обстановки, характеризующейся, помимо прочего, такими важнейшими особенностями, что экспортируется преимущественно зерновая продукция низких переделов, поставки осуществляются в страны с невысоким уровнем экономического развития. Тем не менее как основу исследования зависимости регионального экспорта зерна и зернопродуктов от факторов спроса можно принять теорию С. Линдера, в общем случае определяющую зависимость экспорта от качества товара и среднедушевого дохода. «Пересекающимся» спросом, по С. Линдеру, является общий спрос на товары заданного качества в анализируемых странах.

Отличия теории С. Линдера от российского, в т.ч. регионального, экспорта наиболее принципиальны, по мнению автора, именно по зерну и зернопродуктам невысоких переделов. Соответственно, более схожие характеристики присущи для ситуации экспорта зернопродуктов глубокой переработки. На рисунке 1 представлена авторская адаптация феномена «пересекающегося спроса» в региональном экспорте зернопродуктов.

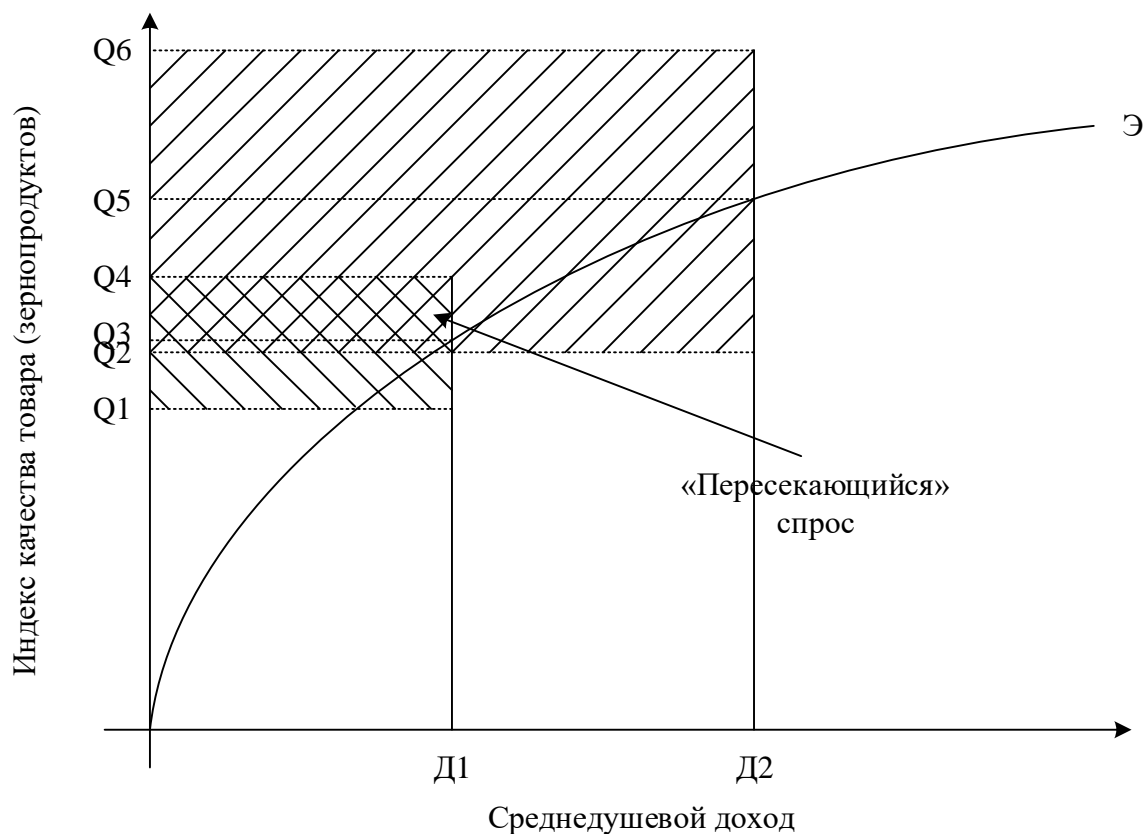


Рисунок 1 – Формирование «пересекающегося» спроса в рамках экспорта зернопродуктов высоких переделов

Как и в классическом построении, нами использованы шкалы среднедушевого дохода и, в терминологии Линдера, «индекса качества товара». Соответственно, значения целевой функции размера экспорта формируются в соответствии с сочетаниями среднедушевого дохода и качества товара – класса зерна, качества зернопродуктов. Однако мы не согласны с тем, что целевая функция есть, по Линдеру, прямой луч, исходящий из нулевой точки под углом 45 градусов. Условный потребитель в лице государства со среднедушевым доходом D_1 потребляет товар, укрупненно соответствующий качеству Q_3 . При этом, потребитель со среднедушевым доходом в 2 раза больше – D_2 – не будет потреблять товара в 2 раза больше и в 2 раза качественнее. Формальными ориентирами «предела» могут стать норма рационального по-

требления, например, хлебных продуктов и национальные особенности потребления.

Учтём также, что внутри страны доходы потребителей зерновой продукции варьируются, отклоняясь от своего среднего уровня, приводя к получению значений Q_2 и Q_6 для дохода D_2 , а также Q_1 и Q_4 для дохода D_1 . Зона «наложения» двух прямоугольников и есть «пересекающийся» спрос, позволяющий установить те товарные позиции зерна и зернопродуктов достаточно высоких переделов, которые если и не окажутся востребованными в одной стране, то найдут спрос в другой.

Изменение формы результирующей функции при переходе от рассмотрения экспорта зернопродуктов к экспорту зерна является не единственной коррекцией автора. Сохраняя по вертикальной оси фактор качества товара (класса зерна), мы находим необходимым также в случае с зерном изменить и наименование горизонтальной оси – со среднедушевого дохода на среднедушевой импорт (импорт в расчёте на одного гражданина страны) (рисунок 2).

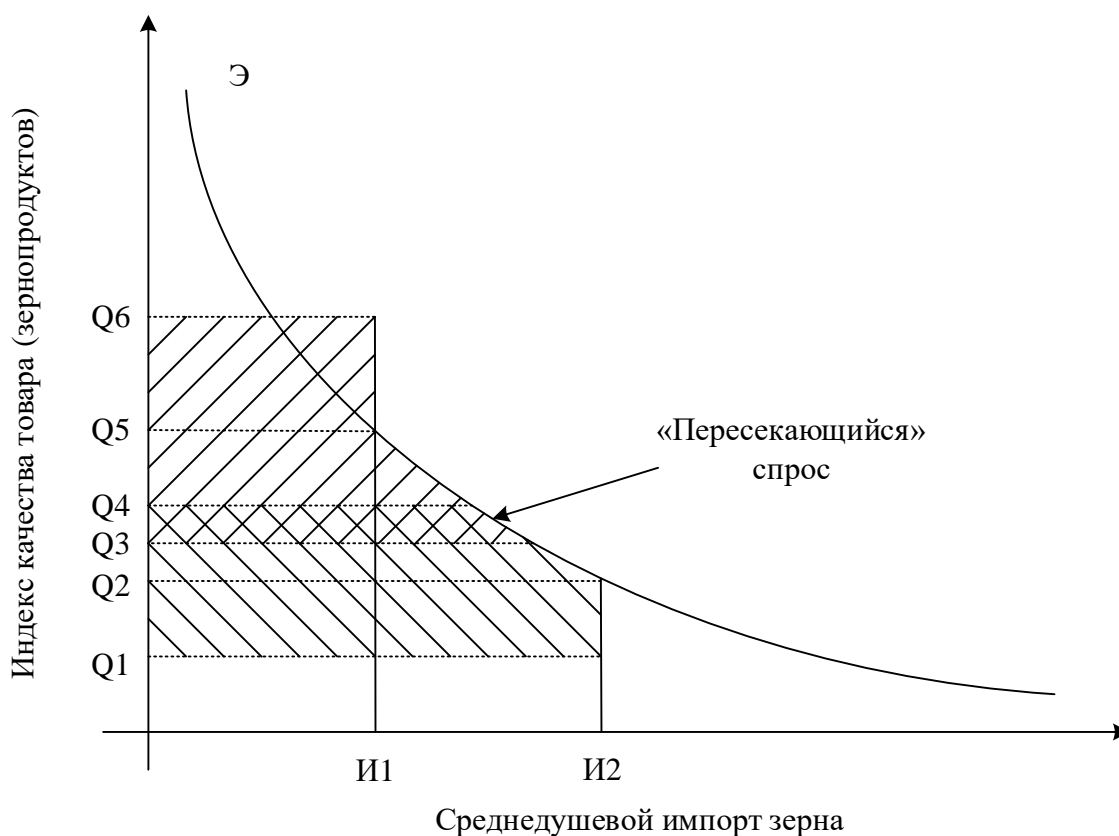


Рисунок 2 – Формирование «пересекающегося» спроса в рамках экспорта зерна и зернопродуктов низких переделов

Экспорт зерна, тем более в современных условиях, осуществляется из России и её регионов, как известно, в страны с порой неустойчивым военно-политическим режимом, низким социально-экономическим положением. Это не исключает возможностей роста среднедушевого дохода, но для более бедных стран представляется необходимым сменить критерий сравнения. Целевая функция приобретает в этом случае не выпуклый, а вогнутый характер, поскольку чем выше требуемый импорт в расчёте на душу населения, т.е., иными словами, чем выше сложившийся недостаток, тем в меньшей степени будет обращать внимание на более дорогое и более качественное зерно.

Пересечение зон (прямоугольников) спроса для каждой страны также формирует «пересекающийся» спрос, что делает выбор позиции для экспорта зерна более обоснованным, оправданным. Определение фактов «пересекающегося» спроса не приводит к сокращению выбора, напротив, экспорт становится более выверенным, более точным в части определения качественных характеристик зерна и зернопродуктов. Так, по рисунку 2 можно проследить, что экспорт зерновой продукции в страну 1 создавал возможности для поставок продукции с характеристиками от Q_3 до Q_6 , в страну 2 – с характеристиками от Q_1 до Q_4 , но большими гарантиями обладает экспорт зерновой продукции с характеристиками от Q_3 до Q_4 .

3. Отсроченный эффект государственной поддержки экспорта зерна и зернопродуктов

Гармонизация соотношений предложения зерновой продукции фактически имеющемуся, а в ещё большей степени – прогнозируемому спросу является возможной только при условии непосредственного участия государства, его поддержки.

Первой задачей в рамках достижения цели повышения эффективности экспорта является непосредственно наращивание количественных значений экспорта. Поскольку мы исследуем государственную поддержку экспорта, то, в соответствии с общепринятым пониманием эффективности, целевая установка государственной поддержки экспорта зерна и зернопродуктов состоит в максимизации экспортных продаж с каждого рубля государственной поддержки. Обозначенный подход в академической среде является наиболее распространённым, что в практическом отношении реализуется через расчёт отношений экспорта продукции к величине государственной поддержки. Обозначенный расчёт осуществляется как по непосредственным значениям экспорта и его государственной поддержки, так и по приростным значениям. В первом случае можно говорить о коэффициенте эффективности государственной поддержки экспорта, во втором же – о коэффициенте трансформа-

ции, мультипликаторе государственной поддержки экспорта продукции АПК.

Реализуя первый вариант расчёта, результаты которого представлены в таблице 2, можно констатировать, что каждый рубль государственной поддержки экспорта продукции АПК создавал от минимальных 44 и 45 руб. экспортных продаж в 2022 и 2019 гг. соответственно до максимальных 74 руб., фиксируемых в 2020 и 2021 гг. Обратим внимание на существенный разброс значений по ряду периодов: в 2020 г. результат расчёта составил 74 руб/руб., что в 1,64 раза больше прошлогоднего значения; в 2022 г., напротив, произошло сокращение до 44 руб/руб., т.е. на 40,54%; в 2023 г. темп роста составил 1,57, предопределив значение 69 руб/руб.

Таблица 2 – Расчёт эффективности государственной поддержки экспорта продукции АПК в Российской Федерации*

Показатель	2019 г.	2020 г.	2021 г.	2022 г.	2023 г.
Фактическое исполнение Федерального проекта «Экспорт продукции АПК», млн руб.	37060,4	29685,9	36957,7	63098,8	53205,9
Экспорт продукции АПК, млн руб.	1657088	2205680	2732415	2806336	3682710
Эффективность государственной поддержки экспорта, руб / руб.:					
- стандартный расчёт (по абсолютным значениям)	45	74	74	44	69
- стандартный расчёт (по приростным значениям)	2,70	-74,39	72,44	2,83	-88,59
- предложение автора (первая итерация)	194	62	88	67	60
- предложение автора (вторая итерация)	200	95	81	71	71

* составлено автором

В целом, соглашаясь с обозначенным подходом к оценке эффективности государственной поддержки аграрного экспорта, в т.ч. его зерновых культур, необходимо отметить, что в расчёт фактически закладывается предположение, что оказанная за тот или иной период государственная поддержка распространяется на соответствующий период, обычно один, этот же год, а в последующие периоды уже и не имеет места.

Расчёт эффективности государственной поддержки по приростным величинам (второй вариант расчёта) и вовсе приводит к получению по ряду периодов (2020, 2023 гг.) отрицательных значений. В каждом из обозначенных периодов рост экспорта продукции АПК происходил в условиях непосредственного сокращения государственной поддержки.

С точки зрения математического анализа произошедшие изменения могут получить четкое, логическое обоснование, но подвергается критике экономическое наполнение происходящих изменений, поскольку получается, что рост экспорта вполне может быть достигнут и при сокращении государственной поддержки. Иными словами, фактически игнорируется отсроченный, отложенный эффект государственной поддержки экспорта, только реализованный не в этот же год, а в последующие периоды.

Нами осуществлён ряд модельных расчётов, в которых устанавливается корреляция ежегодной величины экспорта продукции АПК (числителя в обозначенном выше расчёте) и «перераспределённой» по временным периодам суммы государственной поддержки (знаменателя). Расчёты выполнены в 21 варианте с шагом 5% от базового варианта «100% текущий год и 0% предыдущие периоды» к другой «крайности»: 100% аграрного экспорта текущего года определяется государственной поддержкой предыдущих лет и 0% – государственной поддержкой текущего года (рисунок 3).

Первое полученное значение, соответствующее условию зависимости экспорта текущего года от государственной поддержки текущего года, равно лишь 73,54% (0,7354), что является минимальным в представленном ряду значений. Рост значений свидетельствует о том, что значительная часть получаемого эффекта (экспорта) определяется государственной поддержкой отнюдь не текущего года, а предыдущих лет, достигая пика (95,27%, или 0,9527) в соотношении «80 на 20», а затем снижаясь. Иными словами, лишь на 1/5 (20%) эффект текущего года определяется соответствующими ресурсами, задействованными государством в этот же год, а 4/5 (80%) эффекта достигнуты благодаря государственной поддержке предшествующих лет. Это, согласно результатам первой итерации авторского расчёта таблицы 2, приводит к получению не только отличных от «стандартных» оценок эффективности государственной поддержки экспорта (наиболее наглядно – 2019 г.), но и в ряде случаев по-иному характеризует направленность изменений (2020-2021, 2023 гг.).

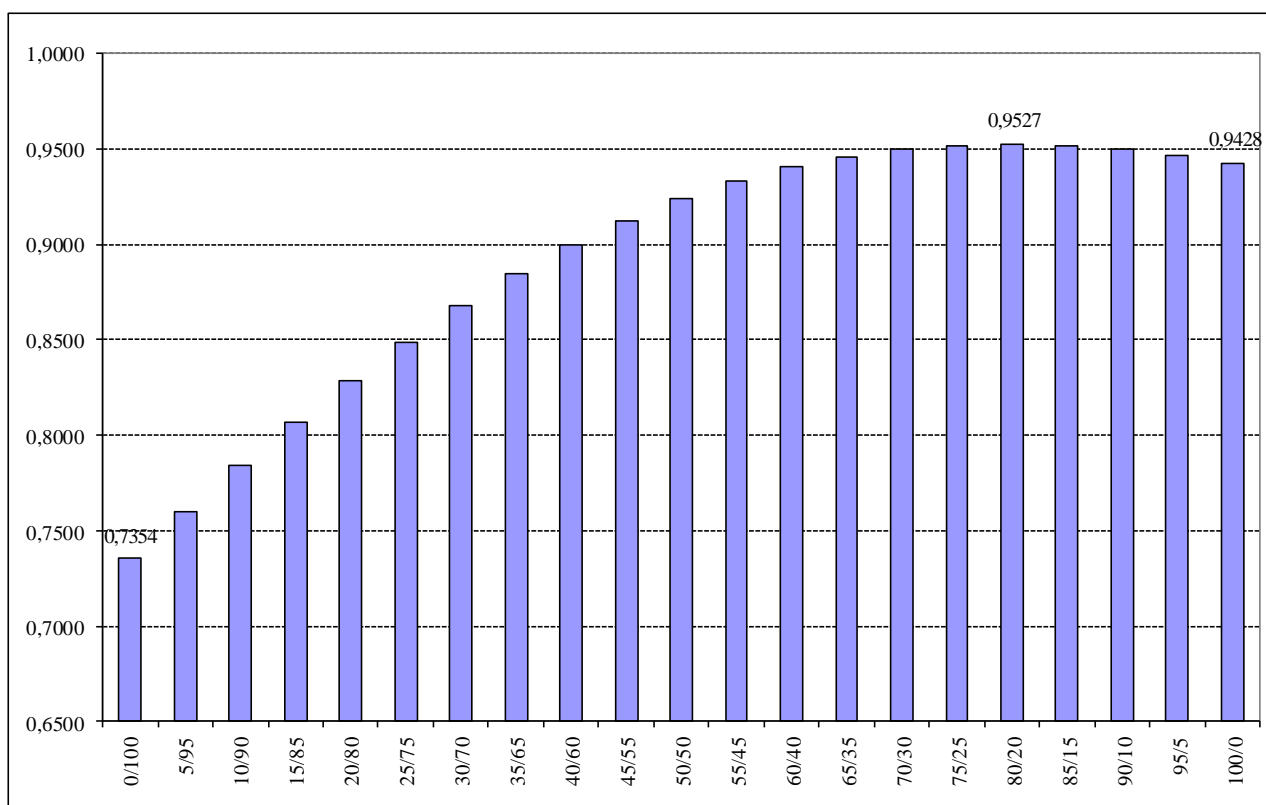


Рисунок 3 – Значения коэффициента корреляции экспорта продукции АПК и «перераспределённой» по временным периодам государственной поддержки (первая итерация) (составлено автором)

Необходимость второй итерации определяется тем, что получение значения в 80% на все предшествующие периоды «избыточно», концентрированно, а значит требует детализации. Вариативные расчёты могут быть выполнены в очень большом количестве соотношений удельного веса каждого года, поэтому мы ограничимся долей текущего года в 20%, а варианты влияния предшествующих лет рассмотрим в модификациях периодов (t-1) и (t-2) с шагом 5% (рисунок 4).

Наибольшее значение корреляции целевого показателя экспорта продукции АПК и факторного признака государственной поддержки характерно для соотношения, в соответствии с которым значение результата на 20% определяется государственной поддержкой текущего года, 45% – предшествующего года (t-1) и 35% – государственной поддержкой, оказанной в период t-2.

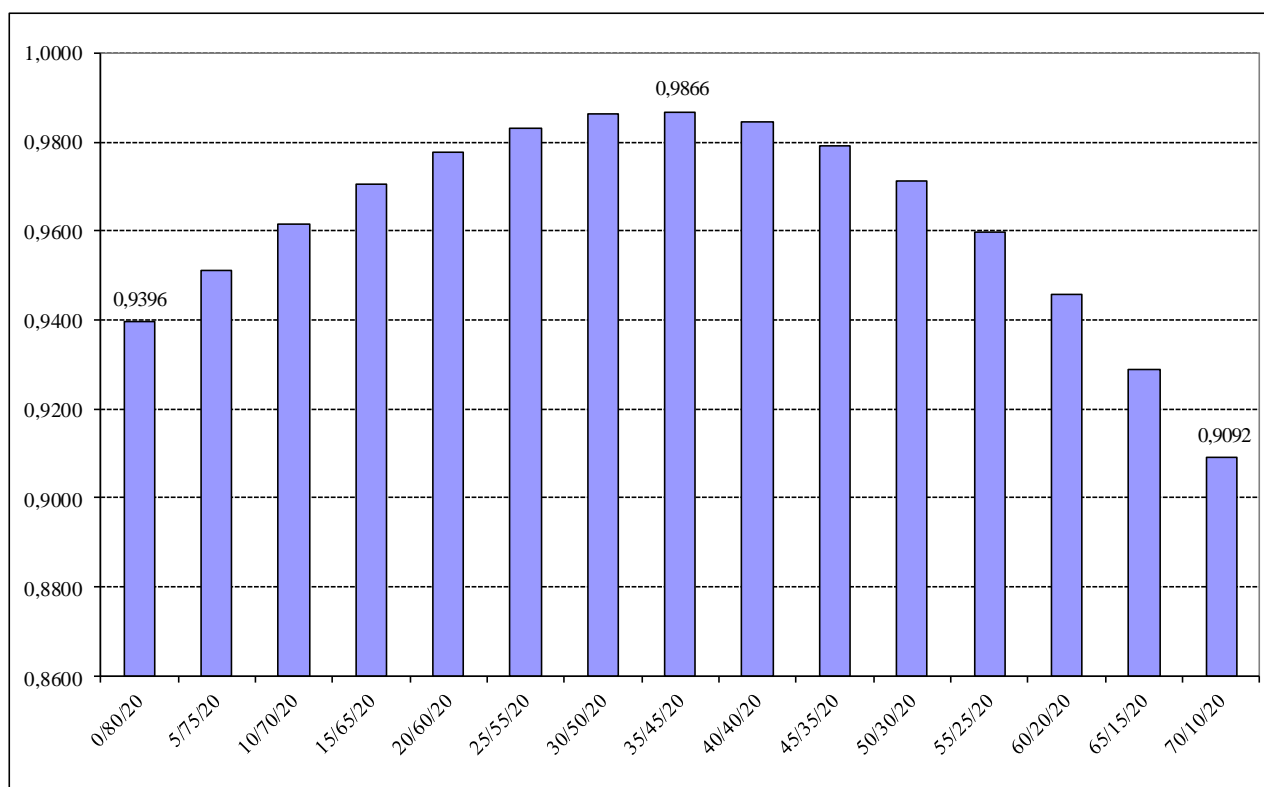


Рисунок 4 – Значения коэффициента корреляции экспорта продукции АПК и «перераспределённой» по временным периодам государственной поддержки (вторая итерация) (составлено автором)

Значения, полученные в рамках второй итерации, в целом повторяют выводы первой итерации, но являются более «выравненными», «сглаженными». Исключение составляет лишь 2019 г., но это во многом определяется эффектом «низкой базы» – кассовое исполнение Федерального проекта «Экспорт продукции АПК» в 2017 г. составило 694,3 млн руб., в 2018 г. – 1430,7 млн руб., что существенно ниже значения 2019 г. в 37060,4 млн руб. Выполненные расчёты позволяют считать отложенный, отсроченный эффект государственной поддержки экспорта продукции АПК доказанным.

4. Производственные возможности регионального экспорта зерна и зернопродуктов

Ключевые экономические вопросы «Что, как, когда и для кого производить» стоят и перед каждым экспортёром зерновой продукции, имея, безусловно, свою специфику. Непосредственным инструментарием для поиска ответа на вопрос соотношения регионального экспорта зерна и/или зернопродуктов может стать кривая производственных возможностей.

Производя и экспортируя одни продукты, приходится отказываться от производства и экспорта других, поскольку ограниченность ресурсов означа-

ет и ограниченность производства. Нарращивая производство зерна с последующим его экспортом в необработанном виде, регион или страна неминуемо сокращают производство и зернопродуктов, продукции с высокой добавленной стоимостью (таблица 3).

Таблица 3 – Характеристика задачи выбора экспорта зерна и/или зернопродуктов (условный пример)

Возможность (вариант)	Экспорт зерна, млн т	Экспорт зернопродуктов, тыс. т
A	Y_6	0
B	Y_5	X_1
C	Y_4	X_2
D	Y_3	X_3
E	Y_2	X_4
F	Y_1	X_5
G	0	X_6

* составлено автором

Таким образом, экспортируя зерно в размере Y_6 млн т, страна / регион, в силу ограниченности ресурсов, не может осуществлять экспорт зернопродуктов (0 тыс. т) – вариант А. Обратная крайность: вариант G – при экспорте зернопродуктов в размере X_6 тыс. т регион не оставил для себя возможности экспорта зерна (0 млн т). Все остальные варианты (B-F) характеризуются возможностями экспорта как зерна, так и зернопродуктов, в общем характеризующиеся следующими зависимостями: снижение экспорта зерна способствует росту экспорта зернопродуктов, снижение экспорта зернопродуктов сопровождается наращиванием экспорта зерна, т.е. имеется обратная зависимость обозначенных показателей.

Механизмом квотирования экспортных поставок ряда зерновых культур государство искусственно вводит в анализируемую модель неэффективность, несовершенство или, иными словами, существенно искажает рыночные процессы, «изымая» часть производственных возможностей регионального экспорта зерна (рисунок 5).

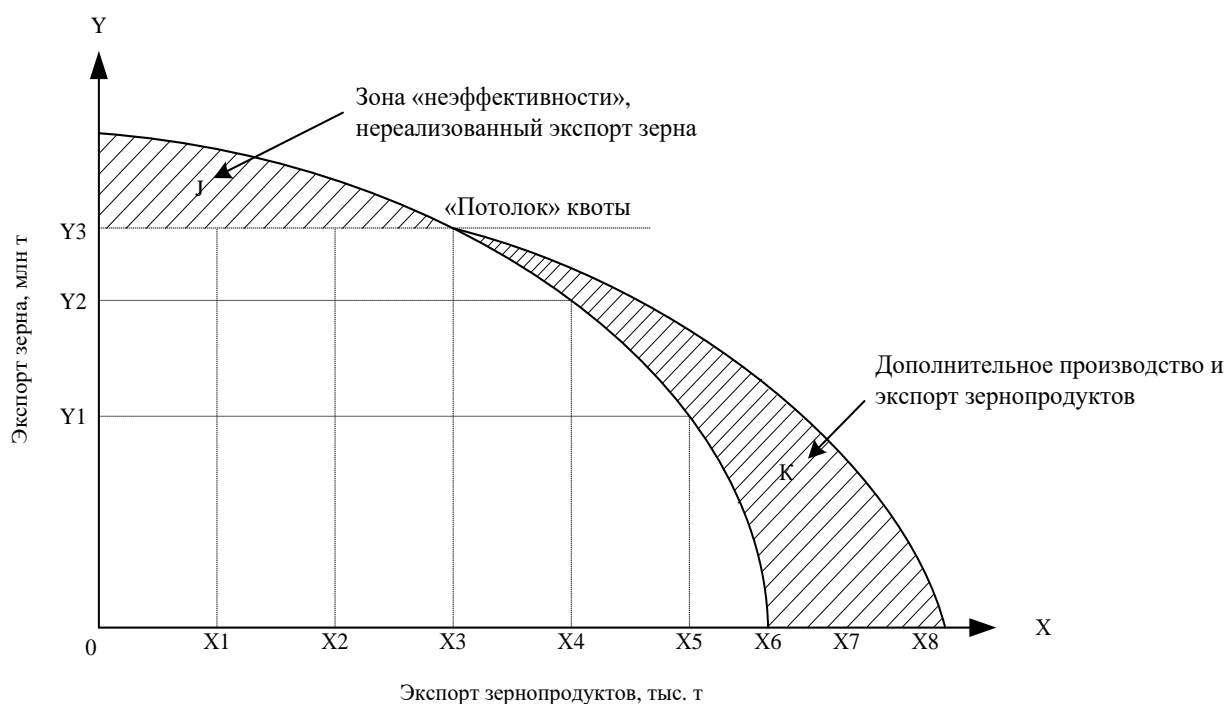


Рисунок 5 – Смещение кривой производственных возможностей регионального экспорта зерна и зернопродуктов вследствие расширения производства и экспорта зернопродуктов

Введение «потолка» квоты, условно принятое нами в размере Y_3 , приводит к исключению вариантов А, В и С, невозможности осуществления экспортных поставок зерна в ранее разрешенных величинах Y_4 - Y_6 , формированию зоны «неэффективности» J. Неэффективность проявляется в том, что региональный зерновой рынок в целом обладает возможностями для экспорта зерна, которые, однако, в новых условиях не могут быть реализованы. Но не могут быть реализованы возможности экспорта «лишь» по отдельным позициям зерновых культур, пусть и наиболее важным в структуре экспортных продаж, в частности, по пшенице.

В условиях наличия ресурсной базы, её эффективного использования, а также искусственно созданной государством вынужденной неэффективности, закономерным следствием будет смещение кривой производственных возможностей вправо по оси абсцисс, в пользу производства и последующего экспорта регионом зернопродуктов.

Возникновение зоны дополнительных экспортных продаж зернопродуктов, обозначенной на рисунке как зона K, приводит к появлению новых рубежей производства и последующего экспорта зернопродуктов – от исходных X_6 до X_7 - X_8 . Значения производства и последующего экспорта зерно-

продуктов лимитированы только ресурсным потенциалом региона в анализируемый период времени.

Резервы наращивания производственных возможностей регионального производства и последующего экспорта зернопродуктов, дальнейшего смещения вправо по оси, иллюстрирующей производство и экспорт зернопродуктов, кроются, прежде всего, в максимально полном использовании всех имеющихся в распоряжении ресурсов – средств производства, рабочей силы и других производственных факторов. Сформировавшийся в результате квотирования баланс производства и экспорта зерна и зернопродуктов носит безусловно нерыночный, искажённый характер. С другой стороны, искажающее воздействие имеет вполне определённую мотивацию государства, сводящуюся к укреплению позиций в рамках продовольственной безопасности, гарантированию внутреннего потребления, развитию других производств, в частности, животноводческих. В условиях изменения внешней среды, неуправляемых факторов, кривая производственных возможностей регионального экспорта зерна и зернопродуктов будет аккумулировать в себе эти изменения. В частности, в условиях неудовлетворительного прогноза урожая зерновых пороговое значение квоты может быть уменьшено, при благоприятных прогнозах – увеличено. Однако, как уже отмечалось, ресурсы, капитальные затраты (CAPEX) для расширения и временного сворачивания производства продуктов глубокой переработки зерна не обладают такой же гибкостью, подвижностью. Реализация проектов глубокой переработки зерна требует, в общем случае, более стабильной, понятной и предсказуемой аграрной и финансовой политики государства.

5. Экономические последствия смещения кривой производственных возможностей регионального экспорта зерна и зернопродуктов

Квотирование зернового экспорта обусловило появление на рисунке 5 «зоны» неэффективности J, что для региональных экспортёров есть не что иное, как несостоявшийся экспорт, недополученная выручка от реализации зерна. Предпринятое далее развитие теории производственных возможностей, выразившееся в представленном на рисунке смещении кривой производственных возможностей вправо по оси абсцисс, привело, в свою очередь, к появлению зоны дополнительной выручки K, определяясь тем, что высвобожденные с зоны J ресурсы никуда не делись и были перенаправлены на производство и экспорт зернопродуктов в границах зоны K. Сопоставление площадей обозначенных зон J и K будет давать возможность делать выводы о расширении или, напротив, сворачивании экспорта зерна в первом случае и зернопродуктов – во втором. Однако выручка, в т.ч. экспортная, являясь од-

ним из важнейших экономических показателей деятельности хозяйствующих субъектов, как минимум, не в полной мере служит мерилom эффективности, символизируя, по нашему мнению, скорее масштаб деятельности, несколько не умаляя значимости последнего.

Целевой, максимизируемой функцией деятельности любой коммерческой организации является прибыль как положительный результат от сопоставления доходов с расходами. Принимая во внимание данное обстоятельство, простое соотнесение площадей зон J и K в целях определения эффекта и эффективности регионального экспорта зерна и зернопродуктов становится методически неполноценным, поскольку не учитывает феномен дополнительно возникающих на уровне отдельных коммерческих организаций – производителей и экспортёров – расходов, в т.ч. неизбежно возникающих при развитии материально-технической базы дополнительных амортизационных отчислений, увеличившихся расходов на выплату процентного вознаграждения (поскольку реализация инвестиционных проектов получения продуктов переработки зерна, как минимум, в большом числе случаев будет опираться на кредитные средства), упущенной в силу временной растянутости проектов выгоды, совершенно различной маржинальности бизнеса. Только сопоставляя величины всех без исключения доходов и расходов, в т.ч. неявных при первом рассмотрении, можно делать экономически обоснованные выводы об экономической привлекательности проектов перехода в переработку зерна, в т.ч. глубокую. Иными словами, спускаясь на микроуровень, уровень отдельно взятого экспортёра или группы взаимосвязанных предприятий, мы должны сопоставлять не площади зон J и K, а величины формируемого с зон J и K финансового результата.

Квотирование зернового экспорта актуализирует проблематику определения размера вменённых издержек, поскольку экономическая теория в этой ситуации ограничивается верными лишь с теоретической, но неудовлетворительными с практической точки зрения утверждениями, что величина вменённых издержек «определяется пользой, стоимостью или количеством тех благ, которые принесены в жертву при выборе других (альтернативных) благ».

Тем не менее, принимая представленное высказывание как основу и развивая его, мы должны определиться с тем, что именно «принесено в жертву». Принимать «жертвой» экспортную выручку можно, но только если мы проводим анализ на уровне экономики страны или региона. Если же мы принимаем, как в текущий момент, уровень отдельной организации, то показатель не приемлем – целью, строго говоря, является максимизация прибыли, а

не выручки. В силу этого мы вполне можем определить размер финансового результата, умножая величину экспортной выручки на рентабельность продаж (в долях единицы), что и даёт нам требуемую величину вменённых издержек – цену осуществленного выбора, упущенную выгоду.

Полученный результат даёт нам значение на одной чаше весов определения эффективности экспорта зерна и зернопродуктов на микроуровне. На второй чаше весов должен находиться финансовый результат, получаемый в результате переработки зерна с последующим экспортом созданных зерновых продуктов. Этот финансовый результат также является вменёнными издержками, альтернативной стоимостью, но рассматриваемой уже с позиции другой крайности, второго варианта (переработки).

В этом случае аналогично определённый финансовый результат дополнительно корректируется на сумму прироста амортизационных отчислений с основных средств и нематериальных активов, задействованных в проектах переработки экспортируемого зерна, а также на сумму дополнительно возникающих процентных расходов, образующихся по тем же в своей экономической сути причинам.

Переходя на региональный уровень, определим вменённые издержки регионального производства и экспорта зерна и зернопродуктов при каждом последовательном переходе к новой производственно-экспортной альтернативе, исследуя переход как от зерна к зернопродуктам, так и наоборот – от зернопродуктов к зерну (таблица 4).

По данным таблицы можно проследить, что переход от варианта А к варианту В, создавая на рынке одну единицу зернопродуктов (X_1), приводит к сокращению предложения на одну единицу зерна (точнее, на величину $Y_6 - Y_5$), формируя потерю («цену» перехода) в размере $\frac{Y_6 - Y_5}{X_1}$. «Ценой» перехо-

да от варианта В к С будет уже соотношение $\frac{Y_5 - Y_4}{X_2 - X_1}$, от С к D – соотношение

$\frac{Y_4 - Y_3}{X_3 - X_2}$, и т.д. «Реанимация» экспорта зерна в размере Y_1 будет иметь след-

ствием сокращение экспорта в размере $(X_6 - X_5)$, формируя «цену» $\frac{X_6 - X_5}{Y_1}$, и

далее по аналогии.

Таблица 4 – Вменённые издержки производства и экспорта каждой дополнительной единицы зерна и зернопродуктов при смене производственно-экспортных альтернатив

Вариант перехода от экспорта зерна к экспорту зернопродуктов	Потери выпуска и экспорта зерна при выпуске и экспорте дополнительной единицы зернопродуктов	Вариант перехода от экспорта зернопродуктов к экспорту зерна	Потери выпуска и экспорта зернопродуктов при выпуске и экспорте дополнительной единицы зерна
От А к В	$\frac{Y_6 - Y_5}{X_1}$	От В к А	$\frac{X_1}{Y_6 - Y_5}$
От В к С	$\frac{Y_5 - Y_4}{X_2 - X_1}$	От С к В	$\frac{X_2 - X_1}{Y_5 - Y_4}$
От С к D	$\frac{Y_4 - Y_3}{X_3 - X_2}$	От D к С	$\frac{X_3 - X_2}{Y_4 - Y_3}$
От D к E	$\frac{Y_3 - Y_2}{X_4 - X_3}$	От E к D	$\frac{X_4 - X_3}{Y_3 - Y_2}$
От E к F	$\frac{Y_2 - Y_1}{X_5 - X_4}$	От F к E	$\frac{X_5 - X_4}{Y_2 - Y_1}$
От F к G	$\frac{Y_1}{X_6 - X_5}$	От G к F	$\frac{X_6 - X_5}{Y_1}$

Проследив за изменениями вменённых издержек регионального производства и последующего экспорта зерна и зернопродуктов, можно заключить, что каждая следующая ступень в производстве и экспорте одного из этих продуктов принуждает жертвовать всё более значительным количеством ресурсов под потенциальное производство и экспорт другого продукта. Это, в свою очередь, подтверждает, что на зерновом рынке также действует так называемый закон возрастающих вменённых издержек, свидетельствующий о том, что по мере наращивания производства и экспорта любой продукции, будь то зерно или продукт глубокой переработки зерна, вменённые издержки каждой новой его единицы также увеличиваются.

Ключевой причиной обозначенной закономерности служит неоднородность, неполная взаимозаменяемость факторов производства и экспорта зерна и зернопродуктов: необходимы разные средства производства, применяются различные технологии, в проектах переработки зерна, тем более глубокой, задействуются работники более высокой квалификации. В условиях полной занятости и ограниченности необходимых ресурсов смена производ-

ственно-экспортных альтернатив заставляет задействовать в новом производстве, например, в проектах глубокой переработки зерна, всё менее и менее приспособленные для поставленных целей ресурсы. На каждую дополнительно создаваемую единицу зерновой продукции становится необходимым отвлекать всё больше и больше соответствующего производства, что и объясняет вынужденность всё большего сокращения альтернативного производства. Рассматривая ситуацию вынужденного, хотя экономически, стратегически и более перспективного, смещения фокуса зернопроизводителей и трейдеров в пользу переработки и последующего экспорта переработанной зерновой продукции, необходимо отметить, что это требует всё более высокой квалификации работников, всё более эффективных технологических решений, реализуемых при этом в условиях возрастающей финансовой нагрузки. Иными словами, потребность в ресурсах всех видов существенно увеличивается, а сокращение производства и экспорта зерна находит своё отражение в пусть и менее выраженном, но увеличении производства и экспорта зернопродуктов. Неоднородность преобразования факторов производства из разных сфер приводит к тому, что граница производственных возможностей регионального экспорта зерна и зернопродуктов имеет именно форму кривой с закруглёнными концами, а не прямой линии, как теоретически могло бы быть в ситуации полной взаимозаменяемости используемых ресурсов.

Введение государством «потолка» квоты привело, в рамках ранее принятых допущений, к невозможности осуществления экспорта зерна в размерах от Y_4 до Y_6 , исключило из рассмотрения точки А, В и С на исходной кривой трансформации, но создало возможности для вариантов производства и экспорта зернопродуктов в условных величинах X_7 и X_8 . Это будет иметь ряд значимых следствий, также вносящих соответствующие коррективы в общее построение кривой производственных возможностей регионального экспорта зерна и зернопродуктов, поскольку искажает исходную модель теории производственных возможностей.

Искажающее теоретически саморегулируемые процессы зернового рынка воздействие государства в виде квотирования экспортных поставок зерна приводит, во-первых, к полной невозможности первых трёх вариантов перехода, представленных в таблице 3, причём как в части перехода от экспорта зерна к экспорту зернопродуктов, так и в части перехода от экспорта зернопродуктов к экспорту зерна. Во-вторых, происходит существенная корректировка итоговых значений в расчётах как потерь выпуска и экспорта зерна при выпуске и экспорте дополнительной единицы зернопродуктов, искусственно занижая значение, поскольку в новых условиях расчёт принимает

вид $\frac{Y_1}{X_8 - X_5}$, а не $\frac{Y_1}{X_6 - X_5}$ (значение знаменателя в расчёте становится больше), так и потерь выпуска и экспорта зернопродуктов при выпуске и экспорте дополнительной единицы зерна, искусственно завышая значение, поскольку новый расчёт принимает вид $\frac{X_8 - X_5}{Y_1}$, а не $\frac{X_6 - X_5}{Y_1}$ (числитель становится существенно больше по сравнению с исходным вариантом).

6. Научно-теоретический аппарат оценки эффективности экспорта на региональном уровне

Проводя аналогию с коммерческой организацией, целью деятельности которой является максимизация прибыли, можно утверждать, что целью деятельности руководства экспортоориентированного региона в рассматриваемом нами контексте следует считать максимизацию добавленной стоимости от осуществленного экспорта. Совершенно различным будет вклад в региональное развитие экспорта переработанного леса и мебели, металла и металлоконструкций, нефти и бензина, зерна и зернопродуктов. Дополнительная добавленная стоимость включает в себя возросшую оплату труда и дополнительные социальные отчисления, амортизацию по дополнительно введённым основным фондам, прирост прибыли. Таким образом, в регионе с более высокой добавленной стоимостью осуществляется развитие трудовых ресурсов, укрепление и расширение материально-технической базы, происходит экономическое развитие предприятий региона, растёт инвестиционная привлекательность, импульс к развитию получают и сопутствующие виды предпринимательской деятельности.

Рассматривая добавленную стоимость как свидетельство, формальное выражение развития экспорта региона, необходимо указать, что это абсолютный показатель со всеми свойственными ему недостатками. Результирующим показателем эффективности регионального экспорта зерна и зернопродуктов мы принимаем отношение добавленной в процессе производства и экспорта зерна и зернопродуктов стоимости к материальным затратам, требуемым для создания этой стоимости:

$$\text{ЭЭДС} = \frac{\text{ДС}}{\text{МЗ}}, \quad (2)$$

где ЭЭДС – эффективность экспорта по добавленной стоимости;

ДС – добавленная стоимость, млн руб.;

МЗ – материальные затраты, млн руб.

Формализуем также наше понимание добавленной стоимости:

$$\text{ДС} = \text{ОТ} + \text{СО} + \text{АО} + \text{ПЗ} + \text{ЕВІТ}, \quad (3)$$

где ОТ – оплата труда, млн руб.;

СО – социальные отчисления, млн руб.;

АО – амортизационные отчисления, млн руб.;

ПЗ – прочие затраты, млн руб.;

ЕВІТ – прибыль до выплаты процентов и налогов, млн руб.

Исходная модель (2) может быть расширена за счёт введения факторов экспорта, суммы активов, являющихся воплощением имущественного потенциала экспортёров зерна региона, а также их собственного капитала, что, как будет показано далее, характеризует финансовую зависимость производителей, трейдеров от внешнего финансирования:

$$\text{ЭЭДС} = \frac{\text{ДС}}{\text{Э}} \times \frac{\text{Э}}{\text{А}} \times \frac{\text{А}}{\text{СК}} \times \frac{\text{СК}}{\text{МЗ}}, \quad (4)$$

где А – среднегодовая величина активов (имущества) экспортёров, млн руб.;

СК – средняя величина собственного капитала экспортёров, млн руб.

Преимущества модели (4) по сравнению с моделью (2) состоят, прежде всего, в её более обширном наполнении: целевая функция ставится в зависимость от 4 управляемых переменных, каждая из которых имеет очевидное экономическое наполнение:

1) рентабельность экспорта характеризует величину отдачи в виде добавленной стоимости с каждого рубля экспортных продаж. Важно отметить, что добавленная стоимость – «сборный» показатель, а значит возникают возможности для глубокой детализации в части трудовой, инвестиционной (через амортизацию), экономической (через прибыль) составляющих;

2) коэффициент оборачиваемости активов иллюстрирует количество оборотов активов, задействованных в экспортной деятельности зерновых организаций региона;

3) мультипликатор капитала, как показатель, обратный коэффициенту автономии (финансовой независимости), даёт представление о степени зависимости зерновых организаций, трейдеров от внешнего финансирования;

4) покрытие собственным капиталом материальных затрат уже одним своим фактом появления в модели в некотором смысле расставляет приоритеты финансирования: текущая деятельность, материальные затраты должны покрываться собственными средствами организаций, расширение же капитальной базы – в т.ч. за счёт кредитного и в целом внешнего финансирования.

Построение факторной модели эффективности экспорта по добавленной стоимости вариативно. Это означает возможность смены одного показателя

теля другим, детализации. Например, в модели (4) может быть использована не величина активов, а среднегодовая сумма запасов (с вынужденной корректировкой расчёта по второму и третьему соотношениям).

Модель (4) давала возможность представить результирующий показатель эффективности экспорта по добавленной стоимости через рентабельность экспорта по добавленной стоимости, коэффициент оборачиваемости активов (или, как вариант, запасов), мультипликатор капитала (или отношение запасов к собственному капиталу), а также покрытие собственным капиталом материальных затрат. При необходимости акцент в проводимом анализе, разработке последующих управленческих решений может быть смещён в пользу других аспектов, характеризуемых моделью (5):

$$\text{ЭЭДС} = \frac{\text{ДС}}{\text{Э}} \times \frac{\text{Э}}{\text{П}} \times \frac{\text{П}}{\text{ОФ}} \times \frac{\text{ОФ}}{\text{МЗ}}, \quad (5)$$

где П – производство зерна и зернопродуктов в регионе, млн руб.;

ОФ – среднегодовая величина основных фондов экспортёров, млн руб.

В модель (5) введены два новых показателя, но новых соотношений – три:

– доля экспорта в совокупном производстве зерновой продукции региона (вторая дробь). Развитие экспорта на региональном уровне, как очевидно, будет сопровождаться ростом показателя;

– фондоотдача (третье соотношение). Нарращивание эффективности экспорта по добавленной стоимости предполагает увеличение отдачи в виде экспортных продаж с каждого рубля, вложенного экспортёрами в основные фонды;

– соотношение среднегодовой стоимости основных фондов с материальными затратами (четвертое соотношение) фактически является «требованием» ко всё большей фондовооружённости производства зерна и зернопродуктов.

Представленные вариации расчёта показателя эффективности экспорта по добавленной стоимости дают возможность выбора соответствующего инструментария управленческих решений, включая решения по финансированию, обновлению материально-технической базы, интенсификации её использования, доказывая, что выбранный показатель имеет не только научно-теоретическую обоснованность, но и практическую реализуемость.

7. Механизм государственной поддержки выхода экспортёров зерна и зернопродуктов на IPO

Дальнейшее развитие экспорта зерна и зернопродуктов из Российской Федерации в существенной степени зависит от наличия соответствующего

финансового обеспечения, в общем случае представленного государственной поддержкой, собственными источниками финансирования субъектов зернового подкомплекса, а также кредитным финансированием. Ориентация субъектов зернового подкомплекса исключительно на собственные источники финансирования и, прежде всего, прибыль, расценивается положительно, однако потенциал роста экспортных продаж подкомплекса в силу сравнительно невысокой рентабельности является ограниченным. В свою очередь, предприятия зернового подкомплекса, равно как и АПК в целом, крайне закредитованы. Сдерживающим фактором в новых условиях является и «заградительная» процентная ставка по кредитам, производная от величины ключевой ставки Центрального банка России. При этом структурно-динамический анализ расходов федерального бюджета на реализацию Федерального проекта «Экспорт продукции АПК» позволяет констатировать, что в основе последнего находятся преимущественно расходы, в том или ином виде направляемые в финансово-банковский сектор страны – на «возмещение недополученных российскими кредитными организациями, международными финансовыми организациями и государственной корпорацией развития «ВЭБ.РФ» доходов по кредитам, выданным сельскохозяйственным товаропроизводителям (за исключением сельскохозяйственных кредитных потребительских кооперативов), организациям и ИП, осуществляющим производство, первичную и (или) последующую (промышленную) переработку сельскохозяйственной продукции и ее реализацию, по льготной ставке», на капитализацию АО «Россельхозбанк» и АО «Росагролизинг» (таблица 5).

Таким образом, основным «оператором» и бенефициаром развития аграрного, в т.ч. зернового, экспорта являются не сами сельскохозяйственные товаропроизводители, а банковский сектор, в лице преимущественно АО «Россельхозбанк». Динамика докапитализаций АО «Россельхозбанк» разнонаправлена, а по итогам 2023 г. последняя и вовсе не осуществлялась, равно как не осуществлялась в 2020-2023 гг. и докапитализация АО «Росагролизинг». Однако, вкупе с однонаправленной динамикой роста абсолютных и относительных (процентных) величин «возмещения недополученных кредитными организациями доходов по кредитам», факты взносов в уставный капитал финансовых организаций свидетельствуют о том, что развитие аграрного экспорта руководством страны видится, прежде всего, во вливании денег в финансовый сектор с последующим их доведением до уровня сельскохозяйственных организаций, К(Ф)Х, включая ИП.

Таблица 5 – Структурно-динамический анализ отдельных расходов федерального бюджета на реализацию федерального проекта «Экспорт продукции АПК» (в скобках – удельный вес в итоге, %), млн руб.*

Основное мероприятие	2019 г.	2020 г.	2021 г.	2022 г.	2023 г.
Возмещение недополученных кредитными организациями доходов по кредитам	117,1 (0,32)	2034,1 (6,8%)	9189 (24,86)	33096,9 (52,45)	35005,6 (65,79)
Взнос в уставный капитал АО «Россельхозбанк»	25000 (67,46)	14200 (47,83)	10000 (27,06)	12600 (19,97)	0
Взнос в уставный капитал АО «Росагролизинг»	5000 (13,49)	0	0	0	0
Итого по выбранным мероприятиям	30117,1 (81,6)	16234,1 (54,69)	19189 (51,92)	45696,9 (72,42)	35005,6 (65,79)

* составлено автором

Непосредственно в самом факте увеличения капитальной базы банков, а также компенсации выпадающих доходов для расширения кредитования экспорта сельскохозяйственной продукции через АО «Россельхозбанк» и/или другие финансовые структуры мы не находим проблемы. Однако, перечень финансовых мер государственной поддержки экспорта не должен ограничиваться лишь только обозначенной мерой, т.к. будет усугублять и без того критическую ситуацию с закредитованностью сельскохозяйственных организаций.

Нами предлагаются дополнительные меры в виде государственной поддержки выхода зернопроизводителей, зернотрейдеров на IPO, публичное размещение акций на Московской бирже. Ключевым отличием, преимуществом данной меры является то, что привлекаемый посредством IPO капитал не является заёмным, а увеличивает собственный капитал, раздел III «Капитал и резервы». Также необходимо отметить наибольшую актуальность данной меры в условиях рекордно высокой для современной истории Российской Федерации ключевой ставки Центрального банка, что делает традиционное кредитное финансирование крайне дорогим источником. Об этом свидетельствует и относительный бум новых размещений на Московской бирже в 2023 г.

Сдерживающим фактором для самостоятельного выхода сельскохозяйственных организаций на IPO является, прежде всего, стоимость соответ-

ствующими организационными, юридическими процедурами, размер которых зависит, в первую очередь, от стоимости размещения, но даже в минимальных расчётах она измеряется миллионами, при больших масштабах – десятками миллионов рублей.

При этом выход на IPO предъявляет к организациям ряд существенных организационно-юридических, а также и финансово-экономических требований, что фактически уже составляет определённый фильтр для отбора заявителей на государственную поддержку. В процессе подготовки к IPO заявители должны доказать свою финансовую состоятельность, перспективы рынка, в нашем случае зернового, продемонстрировать высокие значения прибыли и рентабельности не только в ретроспективе, но и в перспективе.

Расходы по организации IPO индивидуальны и, как уже указывалось, зависят от суммы дополнительной эмиссии акций. Рассмотрим ключевые параметры предложения применительно к наиболее крупному экспортёру зерна и зернопродуктов в СФО – АО «Новосибирскхлебопродукт», имеющему перспективы привлечения дополнительного финансирования в размере 1,0-1,5 млрд руб. (таблица 6).

Таблица 6 – Ключевые параметры IPO для АО «Новосибирскхлебопродукт», млн руб.*

Показатели	Размер эмиссии, % от общего объёма привлечения	
	10	15
Общий объём привлечения	1000	1500
Доля участия текущих акционеров после сделки, %	90,50	86,58
Предполагаемые годовые дивиденды	400	
Внешние годовые дивиденды на привлечённый капитал	38,01	53,68
Агентское вознаграждение организатора	50	75
Вознаграждение биржи	0,5	
Разработка стратегии размещения, модели, юридическая подготовка, регистрация выпуска, размещение на бирже	10-17	
Маркетинговые расходы	10	
Затраты на МСФО	3	
Всего затраты при размещении в первый год	73,5-80,5	98,5-105,5
От привлечённого капитала, %	7,4-8	6,6-7

* составлено автором

Таким образом, наиболее крупные расходы организации возникают в части агентского вознаграждения организатора, равного 0,5-0,75% от суммы дополнительной эмиссии, что составляет 50-75 млн руб. Общая же сумма расходов только в первый год размещения может превышать 100 млн руб. Очевидно, что данный вариант привлечения дополнительного финансирования доступен далеко не всем зернопроизводителям, трейдерам. Расходы в последующие годы, помимо предполагаемых внешних дивидендов, представлены услугами маркет-мейкеров (600 тыс. руб. ежегодно), IR-обслуживанием (2 млн руб. ежегодно).

Нами предлагается выкуп АО «Росэксимбанк» опциона организатора, которым для ситуации АО «Новосибирскхлебопродукт» является ООО «Инвестиционная компания Юнисервис Капитал», как части агентского вознаграждения (рисунок 6).

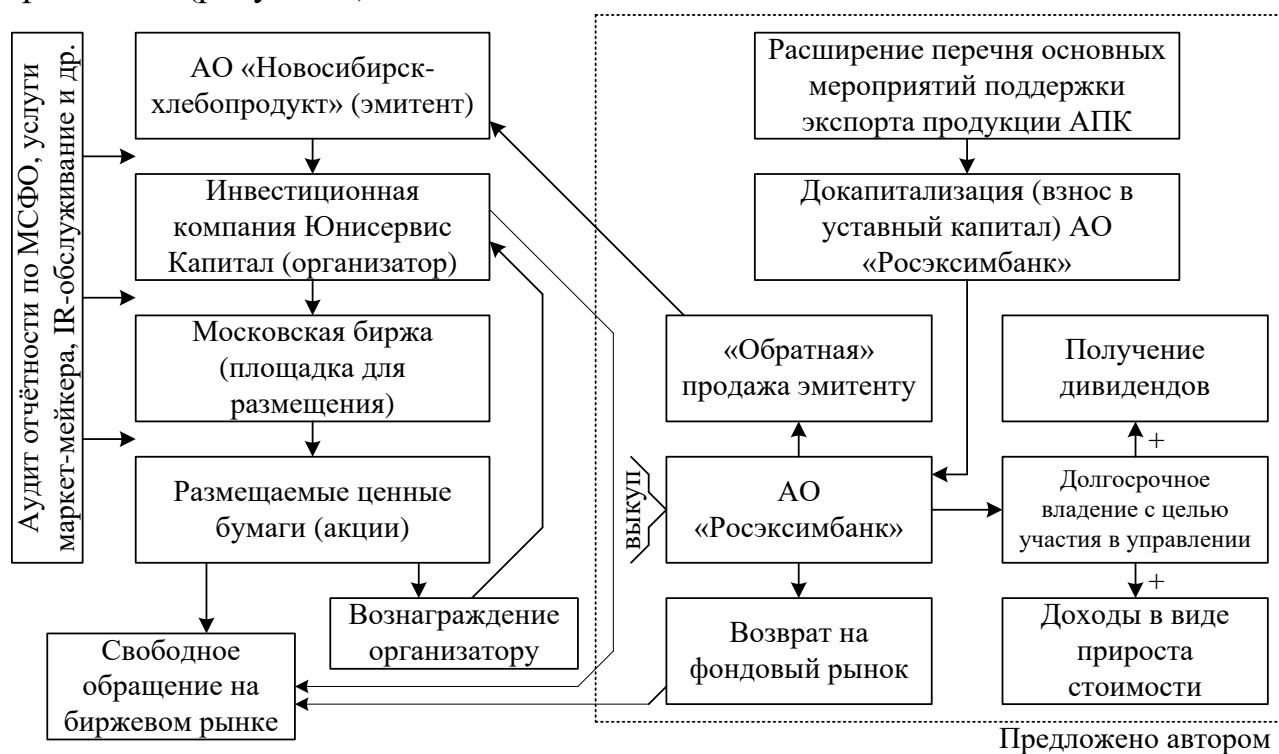


Рисунок 6 – Механизм государственной поддержки выхода экспортёров зерна и зернопродуктов на IPO на примере АО «Новосибирскхлебопродукт»

Это позволит, с одной стороны, не «обрушить» котировки эмитента после того, как организатор, выдержав предусмотренное условиями договора время (так называемый период Lock Up), получит возможность продать на открытом рынке «свои» акции, с другой стороны, докапитализированное заранее АО «Росэксимбанк», становится акционером АО «Новосибирскхлебо-

продукт», делая государство фактически сособственником перспективного экспортоориентированного бизнеса.

Получение доли в капитале организации-эмитента не обязывает АО «Росэксимбанк» быть его постоянным акционером, хотя и предоставляет соответствующие возможности по корректировке управленческих решений, получению доходов в виде дивидендов и/или прироста курсовой стоимости. Акции эмитента могут быть постепенно проданы по мере стабилизации объёмов торгов этими ценными бумагами, а высвобожденные средства направлены на поддержку следующих эмитентов, решивших увеличить свой капитал для расширения экспортных поставок зерна и зернопродуктов. Также акции, при наличии заинтересованности, могут быть проданы и непосредственно эмитенту (обратная продажа), а не в рамках свободной продажи на открытом биржевом рынке, что позволит восстановить контроль прежних акционеров.

В целом же предлагаемые меры позволяют расширить возможности сельскохозяйственных организаций по привлечению финансирования за счёт средств фондового рынка, снижая тем самым зависимость от банковского сектора и преодолевая ограниченность прибыли как собственного источника финансирования.

8. Мероприятия по развитию экспортных поставок зерна и зернопродуктов на рынки Юго-Восточной Азии, Африки

Реализованные в академической среде научные исследования, направленные на определение перспективных направлений экспорта зерна и зернопродуктов и конкретной товарной номенклатуры последних, базируются в большом числе случаев на экспертных суждениях, подкреплённых прогнозными расчётами величины импорта, размера рынка конкретной страны или группы стран (региона), анализом определяющих факторов, как то производство, потребление и др. Выводы о тенденциях развития рассматриваемого исследователями показателя формируются исходя из периода анализа, оцениваемого нами в ряде случаев как крайне короткого, непрезентативного – 2-3 года, но также и избыточно растянутого – на десятилетия. Каждая из обозначенных крайностей имеет свои недостатки, характеризующие в первом случае возможным искажением значения усредняемого признака случайными факторами, так называемыми «выбросами», во втором – тем, что за «погашением» резких всплесков и падений теряются из виду и значимые изменения.

Компромиссным вариантом можно считать период исследования в 3-5 лет. Но компромисс – не оптимум, поскольку тем самым мы пытаемся полу-

чить некий симбиоз кратко- и долгосрочных тенденций. Последние, в свою очередь, вполне могут находиться в явном противоречии, создавая почву для невнятных или спорных в своей категоричности рекомендаций.

«Примирение» кратко- и долгосрочных тенденций не всегда возможно, но возможным является их совместное рассмотрение, сопряжение получаемых результатов. Непосредственным инструментом сопряжения мы видим так называемые скользящие средние, как простые (SMA – Simple Moving Average), так и экспоненциальные (EMA – Exponential Moving Average), рассчитываемые за разные промежутки времени, что даёт, соответственно, возможность оценки как кратко-, так и долгосрочных тенденций.

О перспективности того или иного географического (странового) направления экспорта или товара (продукции) в этом случае становится возможным судить: а) по сформировавшейся линии тренда; б) по пересечениям линий экспорта и скользящей средней; в) по пересечениям линий SMA и EMA различной длительности.

Перспективными являются рынки тех стран, которые характеризуются, с одной стороны, как наиболее ёмкие, с другой стороны, как демонстрирующие наибольший рост. В первом случае перспективы российского экспорта зерновых по-прежнему связаны, прежде всего, с Египтом (лидер с 2024 г.), Турцией и Саудовской Аравией. Лидера по темпам роста определим, опираясь на данные таблицы 7, ключевой особенностью которой является расчёт темпов роста не только непосредственно по фактическим значениям, но и по усреднённым значениям – SMA и EMA различной длительности.

Таблица 7 – Темпы роста экспорта злаковой продукции по основным странам-импортёрам российских злаковых культур за период с 2015 по 2024 гг.

Наименование показателя	Египет	Турция	Сауд. Аравия	Кения	Китай	Казахстан
Фактический экспорт	2,82	1,65	1,48	3,22	25,38	13,39
SMA(3)	2,74	2,41	1,96	2,66	31,47	16,10
SMA(10)	1,98	2,67	1,50	2,26	37,95	7,35
EMA(3)	2,39	1,86	1,67	2,66	24,94	13,59
EMA(10)	1,80	1,45	1,41	1,71	15,80	8,75

Результаты исследования характеризуются неоднородностью динамики, неоднозначностью роли отдельных стран в обеспечении стабильного экспорта зерна и зернопродуктов из Российской Федерации и её регионов. Тем

не менее, как минимум в кратко- и среднесрочной перспективе основными товарными позициями зернового экспорта страны продолжат оставаться пшеница, ячмень и кукуруза, а в территориально-страновом разрезе усилится роль Юго-Восточной Азии, прежде всего Китая, а также Африки. Безусловная специфичность рынков обозначенных стран требует разработки комплекса соответствующих мероприятий, определяемых далее.

С учётом объективной перспективы дополнительного снятия фитосанитарных и ветеринарных барьеров со стороны Китая и других стран в отношении российской продукции АПК для укрепления внешнеторговых позиций предприятий АПК на рынке сельхозпродукции стран Юго-Восточной Азии и Африки нами предлагается предпринять следующие шаги:

1. Создать маркетинговую стратегию продвижения продукции АПК регионов СФО на продовольственных рынках стран Юго-Восточной Азии и Африки, поэтапно внедрить и корректировать её в зависимости от внешней и внутренней конъюнктуры.

2. Провести официальную презентацию возможностей и продукции АПК регионов СФО на базе Торгового представительства Российской Федерации в Китае с приглашением целевой аудитории потребителей и переработчиков сельскохозяйственной продукции, потенциальных инвесторов в развивающиеся ниши АПК региона.

3. Открыть офис представительства СФО в провинции Шаньдун, ключевом портовом городе Циндао, являющемся центром морской агрологистики и переработки сельскохозяйственной продукции в Китае. Для синхронизации работы, поддержания скорости контактов и вовлечения китайских инвесторов в сферу АПК Новосибирской области открыть бэк-офис китайского представительства Новосибирской области в столице региона – Новосибирске.

4. Консолидировать информацию о территориях Китая, странах Юго-Восточной Азии и Африки, специализирующихся на переработке сельскохозяйственной продукции, торговых хабах, бондовых зонах, для последующей целевой маршрутизации экспортеров СФО к конкретным потребителям продукции АПК, отраслевым и деловым ассоциациям.

5. Создать онлайн алгоритм входа продукции АПК на рынок Китая, стран Юго-Восточной Азии и Африки: траектория установления контактов, этапы исполнения контрактов, финансовая и транспортная логистика, «калькулятор сделки», «меры государственной поддержки».

6. Ввести специализированные сервисы для экспортеров продукции АПК СФО.

7. В рамках «Клуба экспортеров» организовать систему наставничества опытных региональных экспортеров продукции АПК над начинающими экспортерами, а именно: передача знаний и навыков работы с рынками КНР, стран Юго-Восточной Азии и Африки от более опытного предприятия менее опытному.

8. Продвигать в информационном пространстве живые «истории успеха» сибирских экспортеров на азиатском, прежде всего китайском, и африканском рынках продовольствия.

Маркетинговая стратегия продукции АПК СФО необходима для определения концепции ассортимента, оптимальных каналов продвижения продукции АПК, эффективных способов доставки. Стратегия может быть создана силами членов «Клуба экспортеров» при участии «Центра поддержки экспорта» каждого региона СФО, «Корпорации развития», а также представительства АО «Российский экспортный центр» в Китайской Народной Республике.

Проведение официальной презентации возможностей и продукции АПК находится в логике обычаев делового оборота Китая и ряда других стран Азии и Африки, что позволит «прописать» СФО в архитектуре органов власти КНР, предпринимательского сообщества, профильных отраслевых союзов. Ранее в 90-х гг. силами Администрации Новосибирской области данная презентация успешно производилась на базе Посольства Российской Федерации в Китае с непосредственным выступлением от лица региона И.А. Рогачёва – действующего посла России в Китае в период с 1992 г. по 2005 г.

Логичным для открытия торгового представительства СФО и динамично развивающимся морским хабом продукции АПК является провинция Шаньдун, город Циндао с населением порядка 102 млн человек – по численности населения провинция занимает второе место в Китае, после Гуандуна.

Шаньдун является одним из самых крупных и развитых экономических регионов Китая, имеет выход к Желтому морю и бассейну реки Хуанхэ. Является крупнейшим экспортёром сельскохозяйственной продукции страны с 1998 г., удельный вес порядка 25% от общего объёма экспорта сельскохозяйственных товаров Китая. Занимает первое место в Китае в сфере сельскохозяйственного машиностроения. Российская Федерация является шестым по величине торговым партнером Шаньдуна и вторым по величине рынком импорта.

В Шаньдуне расположены крупные морские порты Циндао (четвёртый по грузообороту порт Китая и седьмой – мира), Яньтай, Жичжао и Вэйхай. Контейнерный терминал Цяньвань в Циндао является одним из крупнейших

в стране. Порты провинции Шаньдун тесно связаны с портами Южной Кореи и Японии. В 2022 г. грузооборот порта Циндао составил 687 млн т, по этим показателям он занял четвертое и пятое места в мире.

Важнейшим коридором, по которому следуют контейнеры на маршруте Китай – Европа, является Циндао – Сиань – Казахстан. Транспортная доступность до деловых центров Китая – Пекина и г. Шанхай – 3,5 часа регулярным скоростным поездом. Действует прямое авиационное сообщение города Новосибирска с Пекином и Шанхаем. Умеренная ставка арендной платы за офисное помещение для торгового представительства порядка 2500 юаней (около 30 тыс. руб.) за 1 м² в год.

Предполагаемые функции торгового представительства СФО в Китае:

- представительство интересов СФО и региональных экспортеров по вопросам внешней торговли в Китае;

- площадка для проведения переговоров и презентаций между участниками ВЭД СФО и китайскими компаниями, предоставление квалифицированного перевода;

- площадка для проведения онлайн видеоэкскурсий потенциальных китайских партнеров по предприятиям-экспортерам СФО;

- демонстрационные площадки (шоурумы) экспортоориентированной продукции предприятий СФО;

- аналитика конъюнктуры рынка продукции АПК в Китае и других странах Азии и Африки, выработка обоснованных рекомендаций участникам ВЭД СФО по текущим и прогнозным торговым стратегиям в Китае;

- оперативная обработка запросов со стороны китайских контрагентов и поиск партнеров на территории СФО (усилия РЭЦ направлены преимущественно на федеральный уровень, отсутствует оперативная информация);

- сопровождение исполнения контрактов, юридическое консультирование участников ВЭД, медиация при решении спорных контрактных ситуаций.

Бэк-офис китайского представительства СФО, функционирующий в столице федерального округа – городе Новосибирске – синхронизирует деловые инициативы и контакты региональных участников ВЭД с китайскими партнерами, выполнит связку при исполнении заключенных контрактов, обеспечит обработку запросов субъектов экономики региона на импорт необходимой продукции промышленного и общего назначения. Так, в настоящее время между регионами Российской Федерации и КНР сложились 366 партнерских пар, в том числе 135 – на уровне регионов, 231 – по линии муниципалитетов; 59 субъектов Российской Федерации связаны с регионами

КНР соглашениями, у 100 муниципальных образований имеются побратимы или партнеры в Китае. Администрациями 43 регионов России подписаны 107 рамочных соглашений о торгово-экономическом, научно-техническом и гуманитарном сотрудничестве с региональными правительствами КНР.

Фокусировка экспортеров СФО на провинциях Китая с обоснованным потенциалом поставок продукции АПК региона позволит осуществить подбор, ранжирование и настроить системное сотрудничество экспортеров региона с целевыми предприятиями Китая, а также направить их на адресные выставочные мероприятия, что позволит корректировать маркетинговую стратегию СФО.

Пошаговый план действий от способов поиска партнёров, написания коммерческого предложения с учётом языковых особенностей, ведения очных и онлайн переговоров с учётом обычаев и делового этикета Китая до детализированного механизма исполнения контракта, включающего точное калькулирование затрат, является абсолютной потребностью участников ВЭД, особенно с опытом менее 1 года.

Применяемые в СФО виды государственной поддержки экспорта предоставляются «Центром поддержки экспорта» регионов, региональным представительством АО «Российский экспортный центр», также компании могут воспользоваться цифровой платформой «Мой экспорт».

Предлагаемый комплекс мер уже включает широкий перечень безвозмездных услуг для выхода на рынок КНР: комплексные услуги по организации и проведению международных бизнес-миссий, участию компаний региона в выставках за рубежом, поиске партнера, размещению на электронно-торговых площадках, экспертизы экспортного контракта.

Дополнительно на условиях софинансирования для компаний предоставляются услуги по сертификации (80/20), получению товарных знаков за рубежом (70/30) и услуги по транспортировке (80/20). Экспортеры также могут воспользоваться рядом иных услуг от «Российского экспортного центра».

Вместе с тем для динамичного развития экспортоориентированных предприятий СФО в сфере АПК в перечень инструментов государственной поддержки предлагается добавить следующее:

- создание демоформ экспортных документов, библиотеки форм документов и типовых контрактов, учитывающих специфику АПК;
- «калькулятор сделки» – помощь в калькуляции коммерческого предложения (онлайн) – один из самых важных моментов при работе с китайскими партнёрами, который не в полной степени учитывают компании региона;

- создание «Личного кабинета экспортера» СФО на платформе «Центра поддержки экспорта» с формой принятия заявки от китайского потребителя с диалоговыми окнами с русско-китайским онлайн-переводом;
- подбор логистических решений при работе с китайским партнером;
- стандартизация коммерческих предложений и презентационных материалов, подготовка оптимальной структуры коммерческих предложений с учётом деловых обычаев Китая;
- помощь в создании и продвижении аккаунтов компаний СФО в китайском мессенджере WeChat и популярных социальных сетях Тик-ток (Douyin), Сяохуншу (Xiaohongshu);
- методическое содействие в регистрации экспортера в электронных системах Россельхознадзора CIFER, «Цербер», «Аргус-Фито»;
- совместно с вузами СФО осуществить разработку учебной программы повышения квалификации для специалистов со знанием китайского языка «Основы внешнеэкономической деятельности для переводчиков».

9. Прогноз развития экспорта зерна и зернопродуктов на период до 2030 г.

Решение задачи прогнозирования величины экспорта зерна и зернопродуктов, с одной стороны, опирается на существующий прогностический инструментарий, с другой стороны, должно учитывать отраслевую специфику, а также специфику внешнеэкономической деятельности российских экспортёров, выражаемую, в частности, в наличии на современном историческом этапе ряда значимых внешнеполитических факторов. В работе применены три подхода к прогнозированию:

1) прогнозирование на основе наиболее достоверной по значению коэффициента детерминации линии тренда (с использованием инструментария Microsoft Excel);

2) прогноз на основе модели ARIMA (Autoregressive Integrated Moving Average, Модель авторегрессии скользящего среднего) с автоматической структурой параметров (подход Бокса-Дженкинса). Модель позволяет обеспечить более значительную надежность прогноза;

3) модификация использования модели ARIMA за счёт ручного подбора параметров. Обозначенная модификация даст возможность уточнить прогнозные характеристики (по значению модифицированного информационного критерия Акаике).

В соответствии с ранее полученными результатами прогноз реализован по отношению к наиболее крупным товарным позициям российского зернового экспорта – пшенице, ячменю, кукурузе (98,05% экспорта злаков по ито-

гам 2024 г.), а также продукции мукомольно-крупяной промышленности, т.е. продуктам переработки зерна (таблица 8).

Таблица 8 – Сводная таблица прогнозных значений экспорта зерновых из Российской Федерации по основным товарным наименованиям, млн долл. США

Наименование	2025 г.	2026 г.	2027 г.	2028 г.	2029 г.	2030 г.	Темп роста (2030 г. / 2024 г.), %
Пшеница							
Полином. линия тренда	10914	11651	12414	13204	14020	14862	171,54
ARIMA	11923	11671	13469	15563	13878	17475	201,70
ARIMA (5,1,3)	10277	10676	10951	12888	11812	12507	144,36
Ячмень							
Степен. функция тренда	971	999	1026	1052	1079	1104	127,15
ARIMA	489	881	889	554	818	771	88,77
ARIMA (5,1,5)	716	1109	915	817	1166	899	103,50
Кукуруза							
Степен. линия тренда	1426	1562	1704	1852	2006	2166	405,93
ARIMA	794	388	1266	813	1225	476	89,20
ARIMA (5,1,2)	540	582	1180	1270	860	629	117,88
Продукция мукомольно-крупяной промышленности							
Полином. линия тренда	573	618	666	715	767	821	193,68
ARIMA	530	659	608	640	784	781	184,22
ARIMA (5,1,2)	577	559	604	583	664	637	150,25

По результатам прогнозирования в разрезе товарных позиций, по мнению автора, является оправданным ожидание наращивания к 2030 г. экспортных поставок всех отобранных для рассмотрения зерновых культур. Наиболее надежные прогнозные оценки фиксируются по модели ARIMA для пшеницы и продукции мукомольно-крупяной промышленности – в размере 1,4 и 1,5 раза соответственно. Более сдержанный рост прогнозируется по кукурузе – на 18%. Экспортные поставки ячменя, как ожидается, сохранят достаточно высокую вариабельность своих значений, имея, тем не менее, общую повышательную тенденцию.

В географическом разрезе внимание сосредоточено также на наиболее крупных покупателях российского зерна и продуктов его переработки, а именно: Египте, Турции, Саудовской Аравии, Кении, Китае и Казахстане, в совокупности, как уже указывалось, имеющих удельный вес в российском экспорте злаковых по итогам 2024 г. в размере 67,71% (таблица 9).

В разрезе географических (страновых) направлений российского экспорта зерновых можно ожидать сдержанный рост последнего в такие страны, как Египет, Кения и Турция (113,78%, 106,48% и 160,46% соответственно), наиболее выраженный – в Китай (более чем в 20 раз). Нестабильность динамики экспортных поставок в Саудовскую Аравию, Казахстан, а также Турцию, вынуждает сокращать горизонт прогноза до средне- (не более 5 лет) и краткосрочного, что, однако, несмотря на предъявляемые к нам дополнительные требования в части постоянной актуализации прогнозных аналитических процедур, не мешает высказать оценочное суждение о преимущественно повышательной общей тенденции экспорта зерновых в обозначенные страны.

Таблица 9 – Сводная таблица прогнозных значений экспорта зерновых из РФ по основным направлениям, млн долл. США

Наименование	2025 г.	2026 г.	2027 г.	2028 г.	2029 г.	2030 г.	Темп роста (2030 г. / 2024 г.), %
1	2	3	4	5	6	7	8
Египет							
Полином. линия тренда	2867	3073	3287	3510	3741	3982	130,14
ARIMA	3065	3478	3968	4393	4872	5484	179,26
ARIMA (5,1,2)	2654	2935	3051	3025	3145	3481	113,78
Турция							
Степен. линия тренда	3319	3603	3898	4203	4518	4843	332,87
ARIMA	525	519	1677	1788	1311	642	44,13
ARIMA(5,1,3)	763	643	2183	2871	3340	2336	160,56
Сауд. Аравия							
Полином. линия тренда	934	1021	1113	1211	1313	1420	131,91
ARIMA	1099	848	300	3	-364	-575	-53,40
ARIMA (5,1,2)	2046	1769	1900	2720	2856	2439	226,50

1	2	3	4	5	6	7	8
Кения							
Экспон. линия тренда	359	403	453	509	572	643	127,02
ARIMA	219	117	235	576	726	408	80,60
ARIMA (5,1,2)	223	191	287	321	604	539	106,48
Китай							
Полином. линия тренда	355	415	479	547	620	697	160,60
ARIMA	499	1686	1928	4245	8664	9879	2275,50
ARIMA (5,1,2)	428	1879	1966	3594	10406	8752	2015,91
Казахстан							
Полином. линия тренда	495	573	655	743	837	935	220,84
ARIMA	494	381	183	113	91	-	-
ARIMA (5,1,2)	541	380	201	87	155	-	-

По результатам проведённого исследования можно констатировать, что Российская Федерация в целом и её регионы – в частности продолжают обладать возможностями наращивания экспорта зерна и зернопродуктов. Возникшие геополитические обстоятельства предъявляют дополнительные требования к организации экспортных поставок, финансированию зернового производства и переработки, определению перспективных товарных наименований и географических направлений экспорта. Представленные в настоящем исследовании научные положения и практические рекомендации позволяют создать значимые предпосылки для расширения экспорта зерна и зернопродуктов, сформировать дополнительный импульс к развитию зернопродуктового подкомплекса страны и её регионов.

ЗАКЛЮЧЕНИЕ

1. Экспорт зерна из регионов определяется наличием профицита, но корректируется на ряд выявленных соискателем отношений, имеющих как нормативное закрепление, так и диктуемых рядом требований продовольственной безопасности. В частности, экспортные продажи зависят от максимальной полноты выборки квоты региональными экспортёрами в предшествующем периоде, соотношения выделенной квоты и возникшего в регионе профицита зерна. Требования продовольственной безопасности и задачи расширения экспортных продаж могут войти в противоречие, т.к. экспорт за-

висим не только от показателей производства зерна в текущем сельскохозяйственном году, но и от величины ранее сформированных запасов. В то же время усиление продовольственной безопасности в статике требует в ряде случаев увеличения мощностей хранения, которые в Российской Федерации и её регионах характеризуются как недостаточные. При этом строительство новых мощностей единовременного хранения зерна преследует не только цели наращивания продовольственной безопасности, создавая давление на продажи зерна за рубеж, но и имеет положительное влияние, т.к. позволяет переждать периоды неблагоприятной ценовой конъюнктуры на мировых рынках. В соответствии с разработанной моделью величины регионального экспорта зерна результирующий показатель также должен соотноситься со степенью профицитности региона, обеспеченностью потребления фактически, ранее созданными запасами.

2. Экспорт зерна и зернопродуктов необходимо рассматривать не только со стороны предложения, но также и спроса. При этом следует различать спрос на зерно и зернопродукты низких переделов, а также спрос на зернопродукты высоких переделов, глубокой переработки зерна. В первом случае оправданным является выявление «пересекающегося» спроса по графику соотношения качества зерновой продукции и среднедушевого импорта, во втором – качества зернопродуктов и среднедушевого дохода. Форма связи в каждом случае различна: в первом случае целевая функция имеет вогнутый характер, отражая факт снижения качества экспортируемой продукции по мере наращивания значения показателя импорта в расчёте на одного человека, во втором – выпуклый, но постепенно затухающий характер, свидетельствуя о факте роста качества экспортируемого зерна по мере роста среднедушевого дохода.

3. В соответствии со стандартным расчётом эффективности государственной поддержки экспорта продукции АПК, последняя генерировала в 2019-2023 гг. от минимальных 44 руб. (2022 г.) до максимальных 74 руб. (2020-2021 гг.) экспортных продаж. Однако учёт отсроченного, отложенного эффекта государственной поддержки аграрного экспорта не только существенно корректирует полученные значения, но и по-иному характеризует ретроспективную динамику (2020-2021, 2023 гг.). Установлено, что значимая часть экспортных поставок отечественной продукции АПК определяется государственной поддержкой не только текущего (t) и предшествующего годов ($t-1$), но и более ранних периодов ($t-2$ и ранее).

4. Региональный экспорт зерна и зернопродуктов определяется, прежде всего, наличием профицита, т.е. превышением производства зерна над его

потреблением. Соответственно, для определения возможностей экспортных поставок зерна и зернопродуктов может быть применена граница производственных возможностей. Введение квотирования экспортных поставок зерна существенным образом корректирует форму кривой производственных возможностей, т.к. устанавливается верхняя граница («потолок») экспорта, а сама кривая характеризуется смещением вправо по оси абсцисс, сдвигом в пользу экспорта зернопродуктов, ограничиваясь, в то же время, ресурсным потенциалом региона. Выход за границы производственных возможностей экспорта зерна и зернопродуктов остаётся, тем не менее, возможным за счёт маневрирования ранее сформированными остатками зерна и зернопродуктов.

5. Сопоставление на графике производственных возможностей площадей зоны «неэффективности» и зоны дополнительного производства и экспорта зернопродуктов иллюстрирует различия в величине формируемой в каждом случае экспортной выручки, но не прибыли. Принимая последнюю как целевой максимизируемый результат, сопоставление вариантов следует осуществлять на основе расчёта соответствующего финансового результата, получаемого через производство экспортной выручки на рентабельность продаж.

6. Искажающее посредством квотирования экспорта зерна воздействие государства столь же искажающим образом отражается на оценке потерь выпуска и экспорта зерна или зернопродуктов при переходе от одного варианта к другому: потери выпуска и экспорта зерна при выпуске и экспорте дополнительной единицы зернопродуктов занижаются, потери выпуска и экспорта зернопродуктов при выпуске и экспорте дополнительной единицы зерна, напротив, завышаются.

7. Эффективность экспорта для государства предлагается оценивать по соотношению добавленной стоимости к сумме материальных затрат. Формирование факторных моделей позволяет нам считать, что результирующий показатель может являться функцией, во-первых, рентабельности экспорта по добавленной стоимости (отношение добавленной стоимости к экспорту); во-вторых, произведения рентабельности экспорта на оборачиваемость активов в процессе экспортных операций, мультипликатор задействованного собственного капитала и покрытие последним сопутствующих материальных затрат; в-третьих, от рентабельности экспорта, доли экспортируемого зерна в валовом сборе, фондоотдачи и покрытия основными средствами материальных затрат.

8. Деятельность сельскохозяйственных организаций отличается высокой закредитованностью, доля собственного капитала составляет лишь 48%.

В этих условиях актуальным становится расширение возможностей финансирования зерновых экспортёров. Одной из таких возможностей является выход на IPO, позволяющий привлечь акционерное, а не заёмное финансирование. Существенным сдерживающим фактором является высокая стоимость данного источника, неподсильная большому числу мелких и средних производителей зерна. Государственная поддержка выхода экспортёров зерна на фондовый рынок позволяет сократить риски чрезмерной финансовой зависимости. Государство, в лице АО «Росэксимбанк» может оказывать поддержку экспортёрам, выкупив у организатора опциона его акции, тем самым стабилизировав их курс. При этом государственная поддержка в этом случае может иметь возвратный характер, т.к. выкупленные акции в дальнейшем могут быть проданы, в т.ч. исходным акционерам. Текущие собственники зерновых организаций в этом случае могут получить существенный импульс к расширению своей деятельности, а государство – не только оказать поддержку, но и иметь возвратный денежный поток.

9. Привлекательность анализируемого географического (странового) направления экспорта зерновых оценивается по его размерам, а также перспективе роста. Установлено, что рост экспорта зерновых в Египет, Турцию, Саудовскую Аравию во многом замедлился, хотя ожидается и в перспективе. В результате рассмотрения как долго-, так и краткосрочных тенденций, по простым и экспоненциальным скользящим средним, нами высказывается точка зрения, что экспорт зерновых в Китай, несмотря на и без того существенный рост в ретроспективе, будет являться наиболее перспективным по критерию темпов роста.

10. Стратегия развития экспорта в Китай, а также в целом страны Азии и Африки, требует реализации ряда первостепенных мер, среди которых следует выделить: создание маркетинговой стратегии, проведение официальных презентаций, открытие представительства Новосибирской области, разработка специализированных сервисов и др. В институциональном отношении это потребует участия «Центра поддержки экспорта Новосибирской области», «Корпорации развития Новосибирской области», а также представительства АО «Российский экспортный центр» в Китайской Народной Республике.

11. Прогноз по модели ARIMA с пересмотром её параметров в части, прежде всего, величины скользящего среднего, обладает наибольшей достоверностью. К 2030 г. ожидается, что экспорт пшеницы достигнет, согласно ARIMA(5,1,3), 12507 млн долл. США, что выше значения за 2024 г. на 44,36%. Прогнозное значение темпа роста экспорта ячменя к 2030 г., в оценке согласно ARIMA(5,1,5), существенно ниже, характеризуясь увеличением

лишь на 3,5% (до 899 млн долл. США). Усреднение по двухлетнему периоду являлось наиболее оправданным для прогноза экспорта кукурузы и продукции мукомольно-крупяной промышленности. В первом случае ожидаемый прирост составит 17,88% (до 629 млн долл. США), но во втором уже на 50,25% (до 637 млн долл. США). Обозначенные прогнозные изменения приведут, как ожидается, к тому, что по итогам 2030 г. экспорт продуктов переработки зерна (продукции мукомольно-крупяной промышленности) впервые превысит экспорт кукурузы, а основной товарной позицией по-прежнему останется пшеница.

12. Вариативные расчёты в рамках более достоверной, чем по линиям тренда, модели ARIMA дают основание предполагать, что по итогам 2030 г. экспорт зерна в Египет достигнет 3481 млн долл., составив 113,78% от фактического значения 2024 г. Более существенный общий рост ожидается по Турции, экспорт в которую в 2030 г. составит 2336 млн долл. США (160,56%). Более чем в 2 раза (темп роста 226,50%) прогнозируется рост зернового экспорта в Саудовскую Аравию. Характерный для краткосрочной ретроспективы резкий рост зернового экспорта в Кению, как предполагается, прекратится: к 2030 г. значение показателя увеличится до 539 млн долл. США, т.е. только на 6,48%. Обратный вывод характерен для Китая, экспорт зерновой продукции в который может достигнуть к 2030 г. значения в 8752 млн долл. США (рост до 20 раз). Наблюдавшееся в 2021-2023 гг. увеличение зернового экспорта в Казахстан сменилось по итогам 2024 г. сокращением показателя, и данная тенденция продолжится, как ожидается, и в краткосрочной перспективе (до 155 млн долл. США в 2029 г.).

СПИСОК РАБОТ, ОПУБЛИКОВАННЫХ АВТОРОМ ПО ТЕМЕ ДИССЕРТАЦИИ

Статьи в научных изданиях, рекомендованных ВАК

1. Соколов С.Л. Прогноз развития российского экспорта зерна и зернопродуктов на период до 2030 г. / С.Л. Соколов // Продовольственная политика и безопасность. – 2025. – №8. – С. 71-77. – 0,44 п.л.
2. Соколов С.Л. Анализ динамики и структуры экспорта продукции мукомольно-крупяной промышленности Российской Федерации / С.Л. Соколов // Вестник Академии знаний. – 2025. – № 4 (69). – С. 486-489. – 0,25 п.л.
3. Соколов С.Л. Структура аграрного экспорта Российской Федерации / С.Л. Соколов, С.А. Шелковников // Экономические науки. – 2025. – № 6. – С. 450-454. – 0,31 п.л., авт. 0,21 п.л.

4. Соколов С.Л. Экспорт злаков из Российской Федерации / С.Л. Соколов, С.А. Шелковников // Экономические науки. – 2025. – № 6. – С. 455-460. – 0,38 п.л., авт. 0,25 п.л.

5. Соколов С.Л. Методика оценки возможностей расширения экспорта зерна и зернопродуктов / С.Л. Соколов // Экономика: вчера, сегодня, завтра. – 2025. – № 6. – С. 52-58. – 0,44 п.л.

6. Соколов С.Л. Интересы государства в расширении регионального экспорта зерна и зернопродуктов / С.Л. Соколов, С.А. Шелковников // Экономика сельского хозяйства России. – 2025. – № 8. – С. 43-49. – 0,44 п.л., авт. 0,29 п.л.

7. Соколов С.Л. Производственные возможности регионального экспорта зерна и зернопродуктов / С.Л. Соколов, С.А. Шелковников // Вестник НГИЭИ. – 2025. – № 7 (170). – С. 111-120. – 0,63 п.л., авт. 0,42 п.л.

8. Соколов С.Л. Экономические последствия смещения кривой производственных возможностей регионального экспорта зерна и зернопродуктов / С.Л. Соколов, С.А. Шелковников // Вестник НГИЭИ. – 2025. – № 8 (171). – С. 121-130. – 0,31 п.л., авт. 0,21 п.л.

9. Соколов С.Л. Оценка возможностей расширения регионального экспорта зерна с позиции потребления / С.Л. Соколов // Вестник Академии знаний. – 2025. – № 4 (69). – С. 481-485. – 0,47 п.л.

10. Соколов С.Л. Отсроченный эффект государственной поддержки экспорта продукции АПК / С.Л. Соколов // Экономика сельскохозяйственных и перерабатывающих предприятий. – 2025. – № 8. – С. 26-33. – 0,5 п.л.

11. Соколов С.Л. Формирование регионального экспорта зерна / С.Л. Соколов // Экономика сельского хозяйства России. – 2025. – № 7. – С. 82-90. – 0,56 п.л.

12. Соколов С.Л. Мероприятия по развитию экспортных поставок зерна и зернопродуктов СФО на рынок КНР / С.Л. Соколов, М.М. Чернякова // Вестник Академии знаний. – 2025. – № 1 (66). – С. 472-475. – 0,25 п.л., авт. 0,17 п.л.

13. Соколов С.Л. Субъектный анализ зернового экспорта Сибири в соответствии с распределением тарифных квот / С.Л. Соколов, М.М. Чернякова // Естественно-гуманитарные исследования. – 2025. – № 2 (58). – С. 429-432. – 0,25 п.л., авт. 0,17 п.л.

14. Соколов С.Л. Методический подход к определению эффективности государственной поддержки экспорта продукции АПК / С.Л. Соколов // Продовольственная политика и безопасность. – 2025. – Т. 12, № 1. – С. 25-38. – 0,5 п.л.

15. Соколов С.Л. Государственная поддержка выхода экспортёров зерна и зернопродуктов на IPO / С.Л. Соколов, М.М. Чернякова // Естественно-гуманитарные исследования. – 2024. – № 6 (56). – С. 667-669. – 0,19 п.л., авт. 0,13 п.л.

16. Соколов С.Л. Корреляционно-регрессионный анализ зернового экспорта России / С.Л. Соколов // Экономика сельского хозяйства России. – 2023. – № 12. – С. 103-106. – 0,25 п.л.

17. Соколов С.Л. Моделирование величины регионального экспорта зерна / С.Л. Соколов, С.А. Шелковников // Экономика сельского хозяйства России. – 2023. – № 10. – С. 43-47. – 0,31 п.л., авт. 0,21 п.л.

18. Соколов С.Л. Факторы, определяющие региональный экспорт зерна / С.Л. Соколов, С.А. Шелковников // Инновации и продовольственная безопасность. – 2023. – № 4 (42). – С. 190-197. – 0,5 п.л., авт. 0,34 п.л.

19. Соколов С.Л. Перспективные направления российского экспорта зерновых в страны Ближнего Востока и Северной Африки / С.Л. Соколов // Экономика и предпринимательство. – 2021. – №7. – С. 419-424. – 0,38 п.л.

20. Соколов С.Л. Подходы к оценке эффективности переработки зерна / С.Л. Соколов // Экономика и предпринимательство. – 2021. – №7. – С. 1071-1076. – 0,38 п.л.

21. Соколов С.Л. Перспективы развития рынка муки / С.Л. Соколов, С.А. Шелковников // Экономика сельского хозяйства России. – 2020. – №9. – С. 63-66. – 0,25 п.л., авт. 0,17 п.л.

22. Соколов С.Л. Факторы развития мукомольной промышленности Новосибирской области / С.Л. Соколов, С.А. Шелковников // АПК: экономика, управление. – 2020. – №8. – С. 90-95. – 0,38 п.л., авт. 0,25 п.л.

Монографии

23. Соколов С.Л. Развитие экспорта зерна в Сибири / С.Л. Соколов, Я.В. Леонова, Е.И. Калягина, С.А. Шелковников, Л.А. Цветкова, С.Г. Чернова. – Новосибирск: ИЦ НГАУ «Золотой колос», 2023. – 269 с. – 16,81 п.л., авт. 2,80 п.л.

24. Соколов С.Л. Потенциал сельских территорий Новосибирской области. Т. 1. Ретроспектива развития агропромышленного комплекса (1940-2018 гг.) / С.Л. Соколов, Т.Ю. Калошина, О.С. Ковалева, Ю.А. Макурина [и др.]. – Новосибирск: ИЦ НГАУ «Золотой колос», 2020. – 400 с. – 25 п.л., авт. 4,17 п.л.

25. Соколов С.Л. Потенциал сельских территорий Новосибирской области. Т. 2. Воспроизводство населения и социально-экономическое развитие / С.Л. Соколов, Т.Ю. Калошина, О.С. Ковалева, Ю.А. Макурина [и др.]. – Но-

Новосибирск: ИЦ НГАУ «Золотой колос», 2020. – 347 с. – 21,69 п.л., авт. 3,62 п.л.

26. Соколов С.Л. Потенциал сельских территорий Новосибирской области. Т. 3. Рынок труда / С.Л. Соколов, Т.Ю. Калошина, О.С. Ковалева, Ю.А. Макурина [и др.]. – Новосибирск: ИЦ НГАУ «Золотой колос», 2020. – 438 с. – 24,38 п.л., авт. 4,56 п.л.

27. Соколов С.Л. Потенциал сельских территорий Новосибирской области. Т. 4. Мотивация, привлечение и удержание работников сельскохозяйственного производства / С.Л. Соколов, Т.Ю. Калошина, О.С. Ковалева, Ю.А. Макурина [и др.]. – Новосибирск: ИЦ НГАУ «Золотой колос», 2020. – 259 с. – 16,19 п.л., авт. 2,70 п.л.

Прочие публикации по теме диссертационного исследования

28. Соколов С.Л. Отражение роли государства в моделях экономического анализа / С.Л. Соколов // Инструменты, механизмы и технологии современного инновационного развития. – Ижевск, 2025. – С. 114-116. – 0,19 п.л.

29. Соколов С.Л. Товарная структура экспорта Российской Федерации / С.Л. Соколов // Теория и практика современной аграрной науки: сборник VIII Национальной (Всероссийской) научной конференции с международным участием. – Новосибирск, 2025. – С. 1781-1785. – 0,31 п.л.

30. Соколов С.Л. Вариабельность уровней самообеспечения зерном по субъектам Российской Федерации / С.Л. Соколов // Теория и практика современной аграрной науки: сборник VII Национальной (Всероссийской) научной конференции с международным участием. – Новосибирск, 2024. – С. 1422-1425. – 0,25 п.л.

31. Соколов С.Л. Географическая дифференциация производства и использования зерна / С.Л. Соколов, С.А. Шелковников // Актуальные проблемы агропромышленного комплекса: сборник трудов научно-практической конференции преподавателей, аспирантов, магистрантов и студентов Новосибирского ГАУ. – Новосибирск, 2023. – С. 573-576. – 0,25 п.л., авт. 0,17 п.л.

32. Соколов С.Л. Факторный анализ российского экспорта злаков за 2017-2021 гг. / С.Л. Соколов // Научные исследования – основа современной инновационной системы: сборник статей Международной научно-практической конференции. – Уфа, 2023. – С. 82-84. – 0,19 п.л.

33. Соколов С.Л. Влияние изменения ключевой ставки на выбор источника финансирования / С.Л. Соколов // Формирование и развитие новой парадигмы науки в условиях постиндустриального общества: сборник статей

Международной научно-практической конференции. – Ижевск, 2021. – С. 83-86. – 0,25 п.л.

34. Соколов С.Л. Направления экспорта пшеницы и меслина из Новосибирской области / С.Л. Соколов // Интеграция науки, общества, производства и промышленности: проблемы и перспективы: сборник статей Международной научно-практической конференции. – Воронеж, 2021. – С. 117-119. – 0,19 п.л.

35. Соколов С.Л. Российский экспорт зерновых и факторы, его определяющие / С.Л. Соколов // Планирование и прогнозирование социально-экономического развития в новых геополитических условиях: сборник статей Международной научно-практической конференции. – Волгоград, 2021. – С. 23-25. – 0,19 п.л.

36. Соколов С.Л. Факторы повышения экономической эффективности переработки зерна в России / С.Л. Соколов // Экономический обзор. – 2021. – №1. – С. 6-10. – 0,31 п.л.

37. Соколов С.Л. Анализ развития зерноперерабатывающей отрасли Новосибирской области / С.Л. Соколов // Экономический обзор. – 2020. – №8. – С. 10-14. – 0,31 п.л.

38. Соколов С.Л. Развитие государственно-частного партнерства в АПК регионов РФ / С.Л. Соколов // Аграрный вестник Урала. – 2013. – № 11 (117). – С. 93-101. – 0,56 п.л.

39. Соколов С.Л. Анализ тенденций и закономерностей развития государственно-частного партнерства в Российской Федерации / С.Л. Соколов // Вопросы управления. – 2013. – № 1 (22). – С. 142-150. – 0,56 п.л.

40. Соколов С.Л. Формы государственно-частного партнерства в социально значимых отраслях экономики / С.Л. Соколов // Сибирская финансовая школа. – 2012. – № 3 (92). – С. 56-61. – 0,38 п.л.

41. Sokolov S.L. Improving the efficiency of grain exports by processing organisations / S.L. Sokolov, S.A. Shelkovnikov, A.T. Stadnik, A.A. Samokhvalova, D.V. Essaulenko // IOP Conference Series: Earth and Environmental Science. International Scientific and Practical Conference: Food and Environmental Security in Modern Geopolitical Conditions: Problems and Solutions (EPFS-2023). – IOP Publishing Ltd, 2023. – P. 012008. – 0,17 п.л., авт. 0,03 п.л.

Подписано в печать 08 сентября 2025 г.
Формат 60x84 1/16 Объем 2,76 уч.- изд.л.,
Тираж 100 экз. Заказ № 36

Отпечатано в ООО «Печатное издательство Агро-Сибирь»
г. Новосибирск, ул. Никитина, 155
e-mail: agroprint@mail.ru