

Валь Олеся Михайловна

**ОРГАНИЗАЦИОННО-ЭКОНОМИЧЕСКИЙ МЕХАНИЗМ
УСТОЙЧИВОГО РАЗВИТИЯ СЕЛЬСКОГО ХОЗЯЙСТВА
В УСЛОВИЯХ КРАЙНЕГО СЕВЕРА**

Специальность 5.2.3 Региональная и отраслевая экономика
(Экономика агропромышленного комплекса (АПК))

АВТОРЕФЕРАТ

диссертации на соискание ученой степени
доктора экономических наук

Новосибирск 2025

Диссертация выполнена в Федеральном государственном бюджетном образовательном учреждении высшего образования «Новосибирский государственный аграрный университет».

Научный консультант: доктор экономических наук, доцент
Кузнецова Инна Геннадьевна,
профессор кафедры управления и отраслевой экономики
ФГБОУ ВО «Новосибирский государственный аграрный университет»

Официальные оппоненты: доктор экономических наук, доцент
Макурина Юлия Александровна,
исполняющая обязанности заведующей кафедрой
статистики ФГБОУ ВО «Новосибирский
государственный университет экономики и управления
(НИНХ)»

доктор экономических наук, доцент
Семина Лариса Анатольевна,
профессор кафедры экономической безопасности, учета,
анализа и аудита ФГБОУ ВО «Алтайский
государственный университет»

доктор экономических наук, профессор
Ходос Дмитрий Васильевич,
профессор кафедры экономики и организации
производства ФГБОУ ВО «Санкт-Петербургский
государственный технологический институт
(технологический университет)

Ведущая организация: Федеральное государственное бюджетное
образовательное учреждение высшего образования
«Иркутский государственный аграрный университет
имени А.А. Ежевского»

Защита состоится 26 июня 2025 г. в 10.00 часов на заседании диссертационного совета 99.2.115.02 в Новосибирском государственном аграрном университете по адресу: 630039, г. Новосибирск, ул. Добролюбова, 160, зал учёного совета.

С диссертацией можно ознакомиться в библиотеке Новосибирского государственного аграрного университета и на официальном сайте www.nsau.edu.ru.

Объявление о защите и автореферат диссертации размещены на официальных сайтах Новосибирского ГАУ и ВАК РФ.

Автореферат разослан «23» мая 2025 г.

Ученый секретарь
диссертационного совета
д-р экон. наук, доцент

А.А. Самохвалова

ОБЩАЯ ХАРАКТЕРИСТИКА РАБОТЫ

Актуальность темы исследования. Сельское хозяйство Крайнего Севера играет ключевую роль в экономике регионов и жизни их жителей, являясь основным источником продовольствия и доходов населения, несмотря на неблагоприятные природно-климатические условия. Главными особенностями его ведения являются географическое расположение и присутствие вечной мерзлоты, создающей значительные вызовы для развития аграрной отрасли, требуя использования специальных методов и технологий.

Потребность населения в пищевых продуктах в условиях экстремальных климатических условий возрастает по сравнению с более благоприятными регионами. Это обусловлено спецификой климата и физической активностью жителей, требующей большого количества калорий и полезных веществ. При этом анализ изменений в обеспеченности продовольствием указывает на четкие тенденции в производстве и потреблении сельскохозяйственной продукции. Так, поголовье крупного рогатого скота в Республике Саха (Якутия) за последние 20 лет сократилось с 289,7 до 180,9 тыс. голов, или на 37,56 %, что объясняется уменьшением кормовой базы по причине сокращения площадей под пастбищами и сенокосами. Это привело к снижению самообеспеченности региона мясом с 27,4 до 26,4%, молоком с 59 до 56,4%. При этом увеличение численности оленей с 156,2 до 157,4 тыс. голов и лошадей с 129,5 до 182,8 тыс. указывает на некоторую успешность государственных программ, направленных на развитие этих отраслей.

Снижение доли сельскохозяйственного производства в валовом региональном продукте Республики Саха (Якутия) с 2,6 до 1% за период с 2016 г. по 2023 г. свидетельствует о том, что регион в значительной степени зависит от импорта продуктов питания из других регионов. Это указывает на необходимость расширения местного производства и повышения уровня самообеспечения.

Несмотря на наличие федеральных программ, направленных на поддержку отдельных отраслей, система распределения бюджетных средств зачастую не учитывает специфику природных условий, что приводит к нехватке необходимого финансирования регионов Крайнего Севера.

Импорт сельскохозяйственной продукции, необходимой для удовлетворения потребностей местного населения, зачастую сопряжен с высокими транспортными издержками и логистическими ограничениями, последствиями чего становятся не только повышенные цены на продовольствие, но и ограничение рациона, что существенно влияет на качество жизни и здоровье населения.

Культурные традиции и обычаи формируют у населения бережное отношение к природе, сохранению экологической устойчивости регионов Крайнего Севера. Биологическое разнообразие влияет на пищевые привычки и традиции, формируя особенности национальной кухни и культуры питания. Поэтому сохранение традиционных ценностей народа проявляется через уважение и соблюдение традиций, обычаев и занятие народными промыслами. Для сбережения и продвижения этого наследия необходимо создание механизма устойчивого развития сельского хозяйства, основанного, с одной стороны, на поддержке традиционных ремесел и народных промыслов, что приведет не только к сохранению культурного наследия регионов, но и к созданию новых рабочих мест, привлечению туристов. С другой стороны – к внедрению современных технологий, способствующих оптимизации ресурсного обеспечения и снижению затрат на содержание животных, а также повышению производительности труда.

Итак, сложные климатические условия, характерные для регионов Крайнего Севера, необходимость сохранения традиционного уклада жизни коренного народа, а также сбережение уникального природного потенциала и биоразнообразия требуют разработки и применения организационно-экономического механизма устойчивого развития сельского хозяйства.

Степень разработанности проблемы. Разработке теоретико-методологических основ устойчивого развития сельского хозяйства в условиях Крайнего Севера посвящены исследования многих отечественных и зарубежных ученых.

Методическим аспектам развития сельскохозяйственной отрасли Крайнего Севера посвящены труды Н.М. Алексеевой, Н.П. Васильева, А.Е. Даниловой, Г.И. Даяновой, В.И. Денисова, И.К. Егоровой, М.В. Забелиной, А.Н. Крыловой, В.И. Кондратьева, Н.Н. Никитиной, Т.М. Осиповой, П.П. Охлопковой, Л.Д. Протопоповой, Т.С. Ротарь, М.Е. Тарасова, Е.Н. Федоровой, М.М. Черосова, В.Н. Черноградского и др.

Методологическими вопросами повышения экономической эффективности сельскохозяйственной отрасли Сибири и Дальнего Востока занимались: А.Г. Аганбегян, В.В. Алещенко, А.С. Барашкова, У.А. Винокурова, И.А. Воротников, Н.В. Григорьев, А.В. Глотко, Н.В. Григорьев, Ф.С. Донской, А.Г. Зельднер, Л.А. Калинина, И.В. Ковалева, А.А. Колесняк, О.В. Косенчук, И.Г. Кузнецова, Ю.А. Макурина, Л.А. Овсянко, М.Г. Озерова, Н.В. Роднина, М.С. Петухова, Н.И. Пыжикова, Е.В. Рудой, А.А. Самохвалова, И.В. Самсонова, Л.А. Семина, А.Т. Стадник, Н.Г. Ушачев, С.Г. Чернова, П.П. Чирков,

С.В. Шарыбар, С.А. Шелковников, Д.В. Ходос, О.В. Шумакова, Л.А. Якимова и др.

Специфика табунного коневодства и якутского скота в отечественной практике отражена в работах: А.Ф. Абрамова, Д. Ц. Гармаева, Н.И. Горохова, Б.В. Готовцева, В.В. Додохова, А.М. Зайцева, А.Д. Жиркова, Л.В. Каштанова, Б.М. Киришенгольца, В.С. Ковешникова, Л.Г. Козлова, В.А. Колесникова, В.И. Косилова, Г.П. Коротова, М.Х. Малтугуева, В.А. Мачахтырова, Т.В. Мурзина, М.П. Неустроева, А.Г. Никифорова, Н.А. Николаева, К.Ф. Оконешникова, В.Г. Осипова, В.В. Панкратова, Н.С. Пермьякова, М.И. Прокопьева, Г.П. Протодьяконова, П.А. Романова, И.И. Слепцова, Н.П. Соловьева, И.Я. Строганова, В.В. Сысолятина, А.В. Чугунова, У.В. Хомподоева и др.

Вопросы социально-экономического развития регионов Крайнего Севера и сохранения традиционного уклада жизни коренного населения освещены в работах: Ю.Г. Бинатов, Е.А. Борисова, Н. В. Бочкарева, Я.Т. Васильева, Т.Н. Гаврильева, И.С. Гурвича, В.Р. Дарбасова, Е.Г. Егорова, С.Г. Иванова, Т.А. Каратаева, С.И. Ковлекова, К. Г. Кондакова, М. А. Коробейникова, В.П. Кривошапкина, В.А. Кряжкова, А.В. Михайлова, Т.С. Мостахова, А.Н. Мыреева, Р.Р. Ноговицина, А.А. Пахомова, Д.В. Паршукова, С.А. Попова, В.К. Радостовеца, Н.В. Роднина, И.И. Слепцова, Е.В. Сливинского, М.П. Соломонова, М.М. Терютина, Е.Е. Тотонова, Д.В. Туманова, М.М. Тяптиргянова, Е. Я. Федорова, А.В. Чаянова, И.Д. Элякова. Ю. И. Шекина и др.

Применительно к современным условиям вопросы развития оленеводства отражены в трудах А.К. Ахременко, Е.Д. Алексеева, В.Н. Андреева, Б. Н. Барадиева, Л.М. Баскина, В.А. Басова, Е.В. Борисова, Э.К. Бороздина, А.С. Вагина, Л.Н. Владимирова, М.М. Дмитриева, Г.Т. Дягилева, Е.Г. Егорова, В.А. Забродина, Ю. Н. Квашнина, К.С. Кирикова, К.Б. Клокова, Д.У. Кобылкина, Б.И. Леханова, Г.Н. Мачахтырова, О.И. Мироненко, П.В. Митюшева, А.Д. Мухачева, Г.Н. Осипова, С.А. Петровой, Ф.М. Подкорытова, И.И. Поисеева, С.Б. Помишина, И.С. Решетникова, В.В. Румянцева, Н.Н. Сазонова, В.М. Сафронова, А.А. Южакова, В.В. Ядрихинского и др.

Однако отдельные направления организационно-экономического механизма устойчивого развития регионов Крайнего Севера еще недостаточно изучены, что определило тему исследования.

Цель и задачи исследования. Целью диссертационного исследования является разработка теоретико-методологических положений и практических

рекомендаций по повышению устойчивого развития сельского хозяйства в условиях Крайнего Севера. В соответствии с целью были решены следующие **задачи**:

- дополнены теоретико-методологические основы устойчивого развития сельского хозяйства в условиях Крайнего Севера;
- расширены показатели устойчивого развития сельского хозяйства Республики Саха (Якутия);
- разработаны концептуальные основы устойчивого развития сельского хозяйства в условиях Крайнего Севера;
- усовершенствована методика оценки устойчивого развития сельских территорий Республики Саха (Якутия);
- предложены методические рекомендации государственной поддержки повышения кадрового потенциала Республики Саха (Якутия);
- предложены направления государственной поддержки традиционных видов сельского хозяйства Республики Саха (Якутия);
- разработаны предложения по цифровой трансформации сельского хозяйства Республики Саха (Якутия);
- разработана усовершенствованная модель управления устойчивым развитием сельского хозяйства Республики Саха (Якутия) и предложен сценарный прогноз его развития.

Объектом исследования явились организационно-экономические отношения, возникающие в процессе устойчивого развития сельского хозяйства на Крайнем Севере.

Предметом исследования выступают условия, факторы, принципы и механизмы, способствующие устойчивому развитию сельского хозяйства в экстремальных природных условиях.

Объектом наблюдения послужили сельскохозяйственные организации, органы государственной власти Республики Саха (Якутия), коренное население, молодежь.

Область исследования соответствует п. 3.10 «Аграрная политика и государственная поддержка отраслей АПК», 3.17 «Взаимосвязь развития сельского хозяйства и АПК с устойчивым развитием сельских территорий (включая развитие социальной инфраструктуры)» научной специальности 5.2.3 «Региональная и отраслевая экономика (Экономика агропромышленного комплекса (АПК))» Паспорта специальностей ВАК РФ.

Теоретической и методологической основой исследования послужили труды ведущих ученых по проблемам устойчивого развития сельского хозяйства, соответствующие материалы конференций различного уровня,

законодательные акты Российской Федерации, данные Федеральной службы государственной статистики Российской Федерации, материалы Министерства сельского хозяйства Республики Саха (Якутия), документы сельскохозяйственных организаций, а также результаты собственных исследований автора.

В зависимости от решаемых задач применялись следующие методы исследования: статистико-экономический, монографический, графический, абстрактно-логический, библиографический, экономико-математический, расчётно-конструктивный, форсайт и другие.

Положения, выносимые на защиту:

1. Теоретико-методологические основы устойчивого развития сельского хозяйства в условиях Крайнего Севера.

2. Дополненные показатели устойчивого развития сельского хозяйства Республики Саха (Якутия).

3. Концептуальные основы устойчивого развития сельского хозяйства в условиях Крайнего Севера.

4. Усовершенствованная методика оценки устойчивого развития сельских территорий Республики Саха (Якутия).

5. Методические рекомендации государственной поддержки повышения кадрового потенциала Республики Саха (Якутия).

6. Совершенствование направлений государственной поддержки традиционных видов сельского хозяйства Республики Саха (Якутия).

7. Предложения по цифровой трансформации сельского хозяйства Республики Саха (Якутия).

8. Модель управления устойчивым развитием сельского хозяйства Республики Саха (Якутия) и сценарный прогноз его развития.

Научная новизна диссертационной работы заключается в разработке теоретико-методологических положений и практических рекомендаций по совершенствованию механизма устойчивого развития сельского хозяйства Крайнего Севера и включает в себя следующие элементы:

1. Разработаны теоретико-методологические положения устойчивого развития сельского хозяйства в условиях Крайнего Севера. Предложено определение «устойчивое развитие сельского хозяйства с учетом сохранения традиционного уклада жизни коренного народа», представляющее собой процесс реализации комплекса мероприятий, направленных на обеспечение экономической, социальной и экологической устойчивости сельского хозяйства при сохранении уникальных традиций, обычаев и культурного наследия коренного народа.

Раскрыты принципы, лежащие в основе устойчивого развития сельского хозяйства в условиях Крайнего Севера, к которым стоит отнести принципы экологической устойчивости, транспортной доступности, сохранения самобытного уклада, биологической уникальности, адаптации цифровых технологий.

В ходе SWOT-анализа идентифицированы ключевые угрозы, препятствующие устойчивому развитию сельского хозяйства, к которым относятся: дальнейший рост стоимости ресурсных благ; возникновение и распространение зоонозных заболеваний, повышающих уровень падежа скота; нарушение традиционного культурного уклада жизни коренного населения; миграционные потоки, приводящие к оттоку населения, а также появление дисбаланса на рынке труда и нестабильные обстоятельства в трудовой сфере. При этом регионы Крайнего Севера обладают значительными возможностями для устойчивого развития: во-первых, производство экологически чистой сельскохозяйственной продукции и поддержание конкурентоспособных цен; во-вторых, потенциальное улучшение качественных характеристик пород крупного рогатого скота и аборигенного якутского скота; в третьих, определения эффективных направлений государственной поддержки, а также увеличение уровня благосостояния населения, наряду с решением вопросов профессиональной подготовки и кадрового обеспечения регионов.

Предложена концептуальная триада устойчивого развития регионов Крайнего Севера: «биологическая уникальность», «инновации» и «трудовые ресурсы». Эти элементы являются взаимосвязанными и взаимодействующими, формируя синергетический эффект, который служит катализатором обеспечения продовольственной безопасности региона.

2. Расширена существующая система показателей устойчивого развития сельского хозяйства Республики Саха (Якутия), в отдельную категорию выделены показатели, характеризующие деятельность традиционных отраслей Республики Саха (Якутия): оленеводства, табунного коневодства, рыболовства, охотничьей деятельности, скотоводства, поскольку сохранение национальных традиций, сельского уклада, культурного наследия коренных жителей региона является неотъемлемым фактором устойчивого развития отрасли. Предложенная группа показателей позволяет учесть природно-климатические условия региона, традиционные виды хозяйствования, обеспечивающие население не только местными продуктами питания, но и способствующие развитию малых форм хозяйствования, занимающихся производством сельскохозяйственной и промысловой продукцией, а также ремеслом, агро-, этно- и экотуризмом, что обеспечивает занятость населения.

Автор выделяет устойчивость развития традиционных отраслей сельского хозяйства как отдельную категорию, под которой предлагается понимать способность отрасли функционировать и развиваться с учетом культурно-исторических особенностей региона, сохранения традиционного уклада жизни и национальной идентичности коренных малочисленных народов Севера.

3. Разработаны положения концептуального подхода к устойчивому развитию сельского хозяйства, заключающегося во взаимодействии уникальной идентичности региона с передовыми технологическими решениями. Основные положения концептуального подхода сосредоточены на сохранении и увеличении поголовья якутского скота, табунного коневодства, количества оленеводческих хозяйств посредством совершенствования государственной поддержки, в том числе племенных хозяйств, и использования цифровых технологий. Кроме того, приоритетными направлениями являются поддержка развития северного рыболовства, кожевенного ремесла, пушной промышленности, а также совершенствование модели управления устойчивым развитием отрасли, улучшение социальных условий проживания на селе, привлечение и закрепление молодежи, развитие системы поддержки малых форм хозяйствования. Исследовательский подход, лежащий в основе предложенной концепции с фокусом на сохранении культурного наследия и традиционного уклада жизни коренного населения, позволит обеспечить не только устойчивое развитие аграрного сектора, но и будет способствовать преемственности и развитию уникальных культурных и традиционных ценностей региона, увеличению экспортного потенциала, росту доходов сельхозтоваропроизводителей, снижению миграционного оттока, а также сохранению биоразнообразия посредством рационального использования природных ресурсов.

4. Автором дополнена и апробирована методика оценки устойчивого развития сельских территорий, основанная на использовании метода рейтинговых оценок. На начальном этапе исследования автором производились выбор и объединение показателей в группы, оказывающие влияние на устойчивое развитие сельскохозяйственного сектора. Далее определялись рейтинговые значения этих показателей путем выявления их сравнительной значимости к максимальным значениям. При этом по каждому району осуществлялась оценка, основанная на применении шкалы рейтингов, что позволило определить степень влияния конкретного параметра на устойчивое развитие сельскохозяйственного производства в муниципальном образовании. Результаты исследования служат основой для классификации муниципальных районов согласно уровню их социально-экономического развития и для

выявления основных тенденций, что позволило выделить территории, нуждающиеся в дополнительной государственной поддержке. При этом активное участие государства способствует не только повышению качества жизни местного населения, но и сохранению традиционного образа жизни, что является решающим фактором для охраны культурного наследия и образа жизни коренных народов.

5. Разработан методический подход к государственной поддержке мер, направленных на привлечение и последующее закрепление работников в сельском хозяйстве. Согласно предложенному подходу, предлагается использовать дифференцированный размер денежной выплаты для молодых специалистов, зависящий от уровня квалификации, географического расположения и населенности улуса. Предложено установить размеры единовременных подъемных для работников северных районов в размере от 2,5 до 4,0 млн руб., для иных муниципальных районов от 2,0 до 3,2 млн. Автором установлено, что для эффективной реализации мер государственной поддержки кадрового потенциала в виде выплаты единовременных подъемных для молодых специалистов в Республике Саха (Якутия) потребуется средств в размере 4532 млн руб. Данные меры создадут благоприятные условия для повышения рентабельности сельскохозяйственных организаций, прогнозируемое увеличение которой составит с 4,9% в 2023 г. до 14% в 2030 г. В целях смягчения неблагоприятного воздействия климатических условий предложено выплачивать государственную субсидию на приобретение теплой одежды в размере 50% от стоимости комплекта. Для сохранения традиционного образа жизни необходимо установить уровень заработной платы в сельском хозяйстве, который, с одной стороны, будет учитывать степень дороговизны жизни в удаленных районах, а с другой – специфику труда местного населения. Для обеспечения в суровых климатических условиях достойных условий жизни, соответствующих современным реалиям, заработная плата в сельском хозяйстве должна превышать средние показатели по России как минимум в 3 раза. Системный подход к созданию материальных стимулов позволяет не только улучшить условия работы, но и повысить привлекательность труда в районах с низкой плотностью населения. Это, в свою очередь, способствует укреплению кадрового потенциала, развитию профессиональных компетенций и повышению общей устойчивости регионов к внешним экономическим и социальным вызовам.

6. Дополнен перечень направлений государственной поддержки развития традиционных видов сельскохозяйственной деятельности в условиях Крайнего Севера, позволяющий реализовать эффективный механизм взаимодействия

участников агропромышленного комплекса (АПК), включая государственные органы власти, субъектов производственной деятельности, образовательных и научных учреждений, а также коренного населения. Реализация данных направлений сосредоточена на укреплении интеграционных связей, предполагающих синергетическое объединение традиционных знаний коренного населения с современными технологиями. В рамках указанного подхода необходимо уделить особое внимание выделению грантовой поддержки научно-исследовательских работ. Грантовая поддержка, в свою очередь, выступает в качестве институционального механизма, способствующего финансированию исследовательских проектов, ориентированных на изучение генетических особенностей местных пород, их улучшение и выведение новых, более адаптивных и продуктивных пород якутского скота. В данной связи предложено выплачивать субсидию в размере 50% затрат, связанных с приобретением специализированного оборудования и материалов на разведение якутского скота и уход за ними, а также выделение субсидии на разведение в размере 100 тыс. руб. на одну голову якутского скота.

В контексте развития звероводческих хозяйств и переработки кожевенно-мехового сырья предложенные инструменты поддержки направлены на оптимизацию условий обитания животных с учётом их естественных предпочтений и поведенческих характеристик. Это включает субсидирование 50% инвестиционных затрат на строительство и модернизацию зимних и летних ферм и складов для хранения кормов, государственное финансирование научных исследований по селекции и кормлению пушных зверей, а также налоговые льготы на их разведение. Для соблюдения норм переработки кожевенно-мехового сырья необходимо создать национальный стандарт, регулирующий процесс его приёма, хранения, переработки и реализации.

В целях развития северного рыболовства особого внимания заслуживает разработка инновационных методов ловли рыбы, отвечающих современным требованиям рыболовства и минимизирующих экологическое воздействие на природу, а также стимулирование брендинга продукции местного производства, акцентируя внимание на её уникальных качествах и высоких стандартах. Такой подход позволит не только повысить конкурентоспособность местной рыбной продукции, но и содействовать её продвижению на национальном и международном рынках.

Дальнейшее развитие табунного скотоводства может быть достигнуто через реализацию мер, направленных на компенсацию затрат коневодов, связанных с приобретением высокопородного скота на частичное возмещение ветеринарных расходов и внедрение налоговых вычетов на расходы, связанные

с племенной деятельностью. А интеграция продукции коневодства в систему государственных закупок, предназначенных для удовлетворения социальных потребностей, обеспечит формирование стабильного спроса на соответствующие товары и, как следствие, финансовую устойчивость производителей.

7. Автором предложены системные, комплексные этапы перехода к цифровой трансформации сельского хозяйства с выделением роли и интересов государства, представителей агробизнеса, позволяющие учесть проблему локации производства цифровых технологий, выражающуюся в неравномерном доступе к бесперебойной сети Интернет в сельской местности.

По мнению автора, цифровая трансформация сельского хозяйства регионов Крайнего Севера подразумевает процесс внедрения, использования цифровых технологий и формирования новых методов управления с целью оптимизации бизнес-процессов, направленных на повышение конкурентоспособности отрасли, обеспечение доступа к достоверной и своевременной информации о ее состоянии. Обосновано создание единой цифровой платформы сельского хозяйства Республики Саха (Якутия), целью которой является интеграция информационных сведений по отрасли и органов управления в лице государственных структур в единое цифровое пространство аграрного сектора на основе модернизации производственных процессов, обеспечения надежного и оперативного доступа к сети Интернет, а также наличия компетенций и навыков работы с цифровыми технологиями.

8. Предлагается усовершенствованная модель управления устойчивым развитием сельского хозяйства с созданием Координационного совета по устойчивому развитию сельского хозяйства Республики Саха (Якутия) с учетом региональных и территориальных особенностей для координации и эффективного взаимодействия органов исполнительной власти, органов местного самоуправления, сельскохозяйственных товаропроизводителей, общественных объединений, науки и образования, обеспечивающих реализацию государственной политики в сельском хозяйстве. Автором разработано Положение о Координационном совете по устойчивому развитию сельского хозяйства при Министерстве сельского хозяйства и продовольствия Республики Саха (Якутия), включающее общие положения, цель, основные задачи и функции Совета, права и обязанности, а также организацию деятельности Совета.

Усовершенствована схема организационно-экономического механизма устойчивого развития сельского хозяйства Республики Саха (Якутия), функциональное наполнение которой представлено основными блоками:

организационно-управленческим, экономическим, социальным, экологическим, правовым и дополнено новым блоком – сохранения и развития традиционных отраслей Республики. В регионе сконцентрированное промышленное освоение территорий, с одной стороны, развивает сырьевую экономику, другой – сокращает площади сельскохозяйственных угодий, в частности пастбищ, ухудшая условия для ведения традиционной хозяйственной деятельности, и наносит вред окружающей среде. Соответственно, разработка рекомендаций по гармоничному сочетанию промышленного освоения территорий и развитию традиционных отраслей Республики с учетом обеспечения экологической безопасности является значимым условием для устойчивого развития сельского хозяйства Республики Саха (Якутия).

Разработан прогноз развития сельского хозяйства, включающий два сценария. Предложенные автором меры приведут к существенному росту производства валовой продукции сельского хозяйства, прогнозируемому на уровне 48706,5 млн руб. к 2035 г. и увеличению уровня рентабельности с 4,9 до 24,5%.

Теоретическая и практическая значимость диссертационного исследования заключается в развитии теоретико-методологических положений устойчивого развития сельского хозяйства регионов Крайнего Севера, что может послужить основой для дальнейших исследований по данной тематике. Научной и практической значимостью исследования выступают модель управления устойчивым развитием сельского хозяйства, а также мероприятия, направленные на совершенствование кадрового потенциала в целях сохранения традиционного уклада жизни населения.

Выдвинутые предложения и рекомендации автора использованы Министерством сельского хозяйства и продовольственной Республики Саха (Якутия), Министерством сельского хозяйства Алтайского края, а также руководителями сельскохозяйственных организаций, в частности РССПК «Сахаагроконтроль», МУП «Булунское», в учебном процессе ФГБОУ ВО «Арктический государственный агротехнологический университет».

Апробация результатов исследования. Результаты диссертационного исследования представлены и обсуждались на научно-практических конференциях в Болгарии, Новосибирске, Якутске, Барнауле, Москве, Уфе, Челябинске, Екатеринбурге, Днепропетровске, Йошкар-Оле, Саратове, Махачкале и других городах.

Автор является обладателем гранта в области экономической науки имени Ю. Н. Прокопьева и серебряной медали за научный труд в рамках XXIV Всероссийской агропромышленной выставки «Золотая осень».

Публикации. По теме диссертационного исследования опубликовано 72 научных работ общим объемом 54,89 п.л., из которых 33,3 п.л. авторские, в том числе 3 монографии, 6 публикаций в журналах, индексируемых в базе Scopus (из них одна статья в журнале первого квартиля), 33 – в изданиях, входящих в перечень ВАК Министерства науки и высшего образования Российской Федерации для публикации результатов диссертационных исследований.

Объем и структура работы. Диссертационное исследование состоит из введения, четырех глав, заключения, списка литературы, включающего 265 источников. Работа представлена на 276 страницах машинописного текста, включает 49 рисунков, 45 таблиц и 1 приложение.

Во введении обоснована актуальность диссертационного исследования, сформулированы цель, задачи, объект и предмет исследований, изложены научная новизна, практическая значимость и апробация результатов.

В первой главе «Теоретико-методологические аспекты устойчивого развития сельского хозяйства в условиях Крайнего Севера» рассмотрены понятие и сущность устойчивого развития сельского хозяйства, дополнены показатели устойчивого развития сельского хозяйства Республики Саха (Якутия), а также принципы, положенные в основу разработанного автором концептуального подхода к устойчивому развитию регионов Крайнего Севера.

Во второй главе «Тенденции современного развития сельского хозяйства в условиях Крайнего Севера» рассмотрено современное состояние производства продукции сельского хозяйства, выделены особенности производства продукции молочного скотоводства и оленеводства, а также рассмотрен опыт зарубежных стран в развитии животноводства в целях повышения устойчивости сельского хозяйства.

В третьей главе «Методические рекомендации по формированию системы устойчивого развития сельского хозяйства в условиях Крайнего Севера» определены особенности сельскохозяйственного производства Республики Саха (Якутия), установлена между устойчивым развитием региона и сохранением традиционного уклада жизни коренных народов, обоснованы перспективы развития генофонда якутского скота.

В четвертой главе «Совершенствование организационно-экономического механизма устойчивого развития сельского хозяйства Республики Саха (Якутия)» апробирована методика оценки сельских территорий региона, разработана система государственного регулирования сельскохозяйственного производства, сформирована модель управления устойчивым развитием сельского хозяйства Республики Саха (Якутия), предложены направления государственной поддержки традиционных видов

сельского хозяйства регионов, находящихся в условиях Крайнего Севера, разработаны предложения по цифровой трансформации сельского хозяйства Республики Саха (Якутия), усовершенствована модель управления устойчивым развитием сельского хозяйства Республики, разработана схема организационно-экономического механизма устойчивого развития отрасли региона и представлен сценарный прогноз развития сельского хозяйств.

В заключении обобщены основные результаты исследования и даны практические предложения.

ОСНОВНЫЕ ПОЛОЖЕНИЯ ДИССЕРТАЦИИ, ВЫНОСИМЫЕ НА ЗАЩИТУ

1. Теоретико-методологические основы устойчивого развития сельского хозяйства в условиях Крайнего Севера

В научной литературе, посвященной сельскому хозяйству, часто встречается термин «устойчивое сельское хозяйство», однако единого общепринятого определения этого понятия на данный момент не существует. Одни исследователи рассматривают устойчивое сельское хозяйство как разновидность «альтернативного земледелия», «экологического земледелия» или «биологического земледелия», при этом характеризуют его как модель сельскохозяйственного производства, основанную на применении эффективных и экономически выгодных технологий, которые минимизируют использование материальных и энергетических ресурсов.

По мнению автора, устойчивое развитие сельского хозяйства с учетом сохранения традиционного уклада жизни коренного народа представляет собой процесс реализации комплекса мероприятий, направленных на обеспечение экономической, социальной и экологической устойчивости сельского хозяйства при сохранении уникальных традиций, обычаев и культурного наследия коренного народа.

В результате SWOT-анализа развития сельского хозяйства регионов Крайнего Севера выявлены сильные и слабые стороны, а также ключевые угрозы, существенно влияющие на динамику сельскохозяйственной деятельности. К их числу стоит отнести: устойчивый рост цен на ресурсы, возникновение и распространение заболеваний, вызывающих падеж скота, утрату традиционного культурного уклада коренных народов, а также дисбаланс на рынке труда. При этом регионы Крайнего Севера обладают значительным потенциалом для формирования устойчивого развития сельскохозяйственного производства. Во-первых, в этих регионах, благодаря уникальным биологическим ресурсам, имеется возможность производства экологически чистой продукции с учетом современных требований

потребительского спроса, что позволяет поддерживать конкурентоспособные цены на рынке. Во-вторых, существует перспектива улучшения качественных характеристик пород крупного рогатого скота, включая аборигенные породы якутского скота, что в значительной степени влияет на продуктивность и устойчивость животноводства. В-третьих, развитие направлений государственной поддержки сельского хозяйства способствует не только повышению уровня благосостояния местного населения, но и решению вопросов профессиональной подготовки и кадрового обеспечения, что является важным для устойчивого развития этих регионов.

Регионы Крайнего Севера обладают значительными запасами природных ресурсов, что обуславливает особую важность вопросов охраны окружающей среды и обеспечения экологической устойчивости. В целях их сохранения необходимо реализовать комплекс мер поддержки, среди которых ключевыми являются защита и сохранение уникальных экосистем региона.

Основные принципы, лежащие в основе устойчивого развития сельского хозяйства регионов Крайнего Севера:

- экологической устойчивости, состоящий во внедрении экологически чистых технологий, направленных на сохранение имеющегося животного и растительного разнообразия;
- транспортной доступности, означающий наличие доступа к транспортным средствам и инфраструктуре для людей и товаров;
- сохранения самобытного уклада, базирующийся на поддержке культурных особенностей населения;
- биологической уникальности, характеризующийся наличием биоразнообразия флоры и фауны, адаптированной к экстремальным условиям и создающим особые экосистемы;
- адаптации цифровых технологий, представляющий собой необходимость использования современных цифровых технологий для повышения эффективности сельскохозяйственного производства в изменяющихся географических и климатических условиях.

Устойчивое сельское хозяйство регионов Крайнего Севера необходимо для обеспечения продовольственной безопасности населения этих регионов и сохранения традиционных видов хозяйственной деятельности, адаптированных к местным условиям. При этом сельское хозяйство должно учитывать местные особенности и стремиться к сбалансированному использованию природных ресурсов в целях обеспечения устойчивого развития этих регионов.

В этой связи автором представлена триада устойчивого развития регионов Крайнего Севера: «биологическая уникальность – инновации –

трудовые ресурсы» (рисунок 1). Данные компоненты являются взаимосвязанными и представляющими собой драйвер обеспечения продовольственной безопасности региона. При этом взаимосвязь этих компонентов проявляется в их синергетическом влиянии друг на друга.



Рисунок 1 – Триада сбалансированного взаимодействия между биологической уникальностью, трудовых ресурсов и инноваций в регионах Крайнего Севера (разработано автором)

Цифровизация требует от работников быстрого совершенствования навыков и компетенций, обеспечивая постоянное развитие человеческого капитала, поскольку в условиях внедрения и распространения цифровых технологий актуализируются вопросы подготовки и переподготовки кадров. При этом «трудовые ресурсы» является основополагающей составляющей этой триады, поскольку ее наличие является необходимым условием для реализации элементов «биологической уникальности» и «инноваций». Необходимость в квалифицированных специалистах, способных работать с новыми технологиями, при этом возрастает, поэтому важно понимать, что цифровизация, с одной стороны, приводит к вымиранию некоторых профессий, а с другой – создаёт новые, требующие высокой квалификации и специфических навыков.

Взаимодействие цифровых технологий и биологической уникальности регионов Крайнего Севера приводит к увеличению биологических ресурсов

посредством использования дронов и географических информационных систем, позволяющих эффективно отслеживать состояние уникальных биологических ресурсов, что способствует более точному мониторингу за экосистемой и выявлению изменений, связанных с влиянием климатических факторов и человеческой деятельностью.

Наличие взаимосвязи трудовых ресурсов и биологической уникальности, с одной стороны, обеспечивает развитие сельскохозяйственного производства, а с другой – неконтролируемая эксплуатация природных ресурсов способна привести к вымиранию животных и нарушению природной экосистемы, что в свою очередь, негативно отражается на благополучии населения, проживающего на территории, а активное использование цифровых технологий может привести к последующей утрате традиционных знаний коренных народов и ассимиляции местной культуры. Поэтому управлять этими процессами необходимо посредством комплексного подхода, учитывая потребности и интересы всех участников.

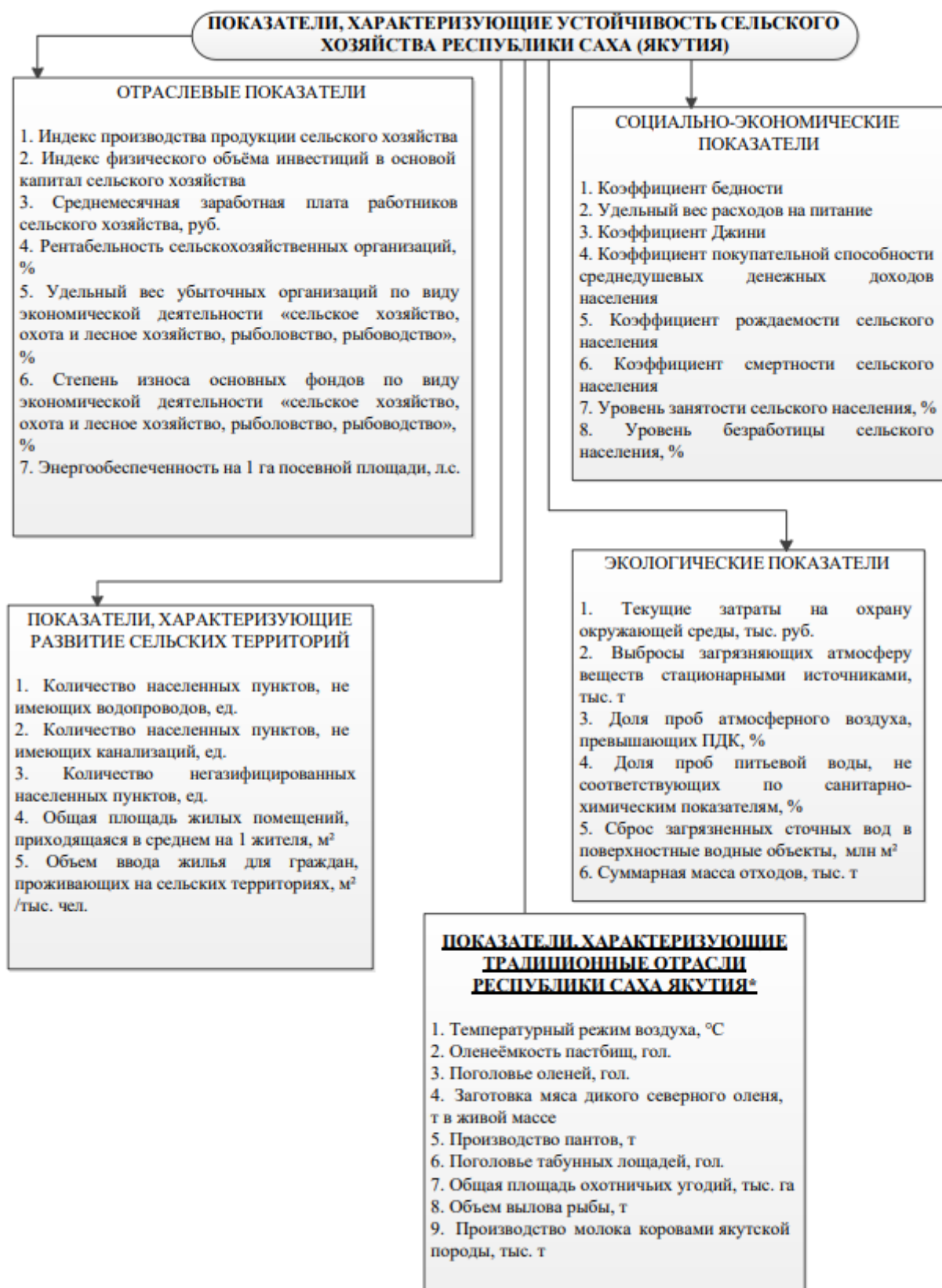
2. Дополненные показатели устойчивого развития сельского хозяйства Республики Саха (Якутия)

Развитие устойчивого аграрного производства Республики Саха (Якутия), где животноводство, северное оленеводство, табунное коневодство, разведение крупного рогатого скота, рыболовство, охотничий промысел являются традиционными отраслями сельского хозяйства, не только обеспечивает население продуктами питания, но и предоставляет рабочие места на селе, сохраняет национальные традиции и уклад жизни местных жителей.

Автором предлагается дополнить существующую систему оценочных показателей и выделить в отдельную группу показатели, характеризующие деятельность традиционных отраслей Республики Саха (Якутия) (рисунок 2).

Республика Саха (Якутия) находится в экстремальных природно-климатических условиях. Резко континентальный, засушливый климат региона характеризуется продолжительными холодными зимами до -50°C и коротким жарким летом до $+30^{\circ}\text{C}$. Значительные колебания температуры воздуха в течение года, сезона или суток создают суровые условия для проживания человека, развития сельского хозяйства, а также влияют на высокий уровень сезонности отрасли и короткий вегетационный период.

Большая часть Якутии, где развиваются традиционные отрасли, находится в условиях вечной мерзлоты. Именно поэтому автор включил в перечень показателей, характеризующих традиционные отрасли Республики, температурный режим воздуха.



*добавлено автором

Рисунок 2 – Показатели устойчивого развития сельского хозяйства Республики Саха (Якутия)

Республика занимает третье место в России по развитию оленеводства, являющегося традиционной деятельностью северных народов, укладом их жизни, основой для сохранения культурной идентичности коренных малочисленных народов и их самобытности, выступает подотраслью животноводства с целью получения мяса, пантов и другой продукции, особенно в малых формах хозяйствования.

Поскольку оленеводство имеет кочевой характер, сложно интегрируется с современными условиями, данный вид деятельности испытывает сложности развития, связанные с падежом скота по причине болезней, кадровым обеспечением, оттоком населения из сельской местности, в целом из региона, особенно молодежи, организацией переработки продукции и её реализацией.

Оленеводство основано на использовании естественных пастбищ, которые являются основой кормовой базы. Важнейший показатель качества пастбищ – оленеёмкость, показывающая, какое потенциальное количество животных может содержаться на 1 га пастбищ в течение определенного сезона. Особенностью северного оленеводства является круглогодичное содержание животных на естественных, возобновляемых пастбищных угодьях. Поэтому рациональное использование сельскохозяйственных угодий в виде соблюдения режима выпаса оленей, минимизации промышленного воздействия на земельные ресурсы является залогом развития арктической зоны и в целом устойчивого сельского хозяйства региона.

В связи этим автором предлагается в группу показателей, характеризующих деятельность традиционных отраслей Республики Саха (Якутия), выделить оленеёмкость пастбищ, поголовье оленей, заготовку мяса дикого северного оленя, производство пантов.

Табунное коневодство – традиционное занятие местного населения, основанное на круглогодичном содержании. Как одно из направлений животноводства, табунное коневодство имеет особенности на территории Республики Саха (Якутия): во-первых, приспособленность якутской породы лошадей к экстремально суровым природно-климатическим условиям; во-вторых, вольно-косячная система размещения животных на пастбищах, т.е. лошади самостоятельно выбирают места для своего содержания; в-третьих, использование лошадьми обширных пастбищных угодий, которые недоступны другим сельскохозяйственным животным; в-четвертых, снижение продуктивности лугов и пастбищ, т.е. дигрессия травостоя.

В современных условиях отмечают предпочтения местного населения к постному мясу, поэтому в регионе развивается мясное коневодство. Эффективность развития табунного коневодства объясняется недорогой

кормовой базой и невысокой потребностью в технологическом оснащении коневодства по сравнению с другими сельскохозяйственными животными. Поскольку табунное коневодство сосредоточено в Республике в основном в малых формах хозяйствования, в целом отрасль сталкивается с проблемами переработки продукции и её сбытом.

Значение развития табунного коневодства как традиционной отрасли Республики заключается в развитии национальных традиций и культурного наследия в реализации уклада жизни местных жителей, поскольку коневодство обеспечивает продуктами питания, одеждой, транспортным средством при освоении удаленных и недоступных земель северных районов.

Охотничья деятельность якутов – это неотъемлемая часть жизни коренных малочисленных народов. Она выполняет социальную, экономическую и досуговую функции, а также обеспечивает продуктами питания. Посредством реализации охотничьей деятельности осуществляется поставка ее продукции на российский рынок.

Рыболовство является одним из ведущих направлений хозяйственной деятельности населения арктических районов северных регионов, поскольку обеспечивает их продуктами питания, служит источником доходов, традиционным образом жизни. Рыбный промысел имеет сезонный характер, рыболовство в основном обеспечивает коренные малочисленные народы, для которых рыба – это основа существования.

С целью развития традиционного образа жизни в Республике стали появляться кочевые общины, занимающиеся рыбной деятельностью.

Товарное рыболовство в регионе развито слабо по причине отсутствия хозяйств, специализирующихся на выращивании товарной рыбы, и недостаточно апробированной научной деятельности.

В современных условиях рыбохозяйственная отрасль Республики Саха (Якутия) испытывает сложности в развитии, связанные с рынком сбыта продукции ввиду транспортной удаленности рыбопромысловых участков, отсутствием в некоторых районах промышленных участков, невысоким объемом вылова рыбы в озерах по причине недоступности и низкого уровня государственной поддержки (квот), устаревшего оборудования.

Якутский скот обладает спецификой адаптации к холодному климату, устойчивостью к заболеваниям, потребления и освоения грубых кормов, долголетия, особо высокой жирномолочности, питательного качества молока и мяса. Уникальные качественные характеристики якутской породы коров передаются из поколения в поколения, что является основой для развития генофонда местного скота.

Обосновывая актуальность и значимость табунного коневодства, охотничьего ремесла, рыболовства и развития якутской породы коров в регионе, автор дополнил группу показателей, характеризующих деятельность традиционных отраслей Республики Саха (Якутия), поголовьем табунных лошадей, общей площадью охотничьих угодий, объемом вылова рыбы, производством молока коровами якутской породы.

В связи с этим развитие традиционных отраслей сельского хозяйства, определяющее уклад и быт коренных жителей, требует особого внимания со стороны органов государственной власти в виде регулирования и финансирования.

Следовательно, в условиях Крайнего Севера необходимым становится вопрос о создании условий проживания и жизнедеятельности местных жителей с учетом национальных особенностей для сохранения традиционного уклада жизни и национальной идентичности коренных малочисленных народов Республики Саха (Якутия). Кроме того, региона необходимо развитие традиционных методов ведения сельского хозяйства, в частности, содействие деятельности крестьянских (фермерских) хозяйств и личных хозяйств населения, занимающихся производством сельскохозяйственной и промысловой продукцией, а также ремеслом, агро-, этно- и экотуризмом, что обеспечивает занятость населения.

В связи с этим автор выделяет устойчивость развития традиционных отраслей сельского хозяйства как отдельную категорию, под которой предлагает понимать способность отрасли функционировать и развиваться с учетом культурно-исторических особенностей региона и сохранения традиционного уклада жизни и национальной идентичности коренных малочисленных народов Севера.

Сохранение национальных традиций, сельского уклада, культурного наследия коренных жителей региона является неотъемлемым фактором устойчивого развития сельского хозяйства.

2. Концептуальные основы устойчивого развития сельского хозяйства в условиях Крайнего Севера

В последнее время среди ученых наблюдается возрастающий интерес к вопросам этногенеза и адаптации людей к их природному окружению. Согласно этой теории, каждый этнос формируется как специфическая адаптация человека к уникальным особенностям конкретного ландшафта и биоценоза, что подразумевает комплексную связь между культурными практиками, социальными структурами и доступными природными ресурсами. Однако в условиях стремительных изменений устоявшийся традиционный

уклад, в котором веками проживал коренной народ, оказывается в настоящее время под угрозой. Его разрушение приведет к созданию новых условий существования, что может серьезно нарушить культурную идентичность и традиционные практики коренных народов в недалеком будущем. Поэтому сохранение культурного наследия и традиционного уклада жизни коренного населения является необходимым условием для поддержания уникальной идентичности региона и сохранения его культурного богатства.

Сельское хозяйство играет важную роль в жизни этого народа и является основой культуры северных регионов. Традиционные методы ведения скотоводства и рыболовства, передаваемые из поколения в поколение, не только сохраняются на протяжении веков, но и являются ключевым элементом устойчивого образа жизни населения, проживающего в этих регионах.

Таблица 1 – Самообеспеченность сельскохозяйственной продукцией Республики Саха (Якутия), %

Показатели	Год				
	2017	2020	2021	2022	2023
Мясо	26,5	27,2	27,5	27,7	27,6
Молоко	58,7	57,6	57,9	58,1	58,2
Яйцо	54,7	59,0	60,2	61,8	60,8
Картофель	62,3	63,2	61,6	64,2	62,3
Овощи и бахчевые культуры	40,0	36,9	35,6	34,9	35,1

Однако анализ продовольственного обеспечения Крайнего Севера показывает тревожную тенденцию, вызванную не только снижением душевого потребления продуктов питания, но и уменьшением общей энергетической ценности рациона. В 2022 г. показатели потребления продуктов на душу населения составляли: 86 кг мяса, 271 л молока, 245 шт. яиц, 9,1 л растительного масла и 131 кг хлебной продукции. Сравнение данных о потреблении с рекомендованными показателями Министерства здравоохранения показывает некоторое несоответствие необходимым нормам потребления.

Заметное снижение душевого потребления продуктов питания в регионах Крайнего Севера обусловлено множеством взаимосвязанных факторов, одним из которых является недостаточный уровень самообеспеченности основной сельскохозяйственной продукцией (рисунок 3).

Кроме того, необходимо учитывать факторы, оказывающие косвенное влияние. Так, миграционные процессы, вызванные оттоком населения в крупные города, приводят к дефициту кадров. Наиболее заметным последствием миграции является нехватка рабочей силы. Молодежь, стремясь к лучшим экономическим возможностям, уезжает в более благополучные регионы, что приводит к уменьшению числа квалифицированных работников в таких отраслях, как оленеводство, рыболовство и традиционные ремесла, что ставит под угрозу устойчивое развитие аграрной отрасли.

На сегодняшний день важным условием развития аграрной отрасли выступает необходимость ее цифровизации, потому что внедрение современных технологий позволяет оптимизировать использование ресурсов и значительно повысить производительности труда, что в конечном итоге приводит к сокращению затрат на содержание животных, закупку кормов и оборудования.

Дальнейшее развитие аграрной отрасли и продовольственное обеспечение населения необходимыми продуктами питания, соответствующими рациональным нормам потребления, на сегодняшний день может быть достигнуто только за счет ускоренного процесса внедрения научно-технологического прогресса. Концепция, основанная на сочетании сохранения культурного наследия и традиционного уклада жизни коренного населения с цифровизацией аграрной отрасли, должна опираться на соблюдение баланса между сохранением уникальной идентичности и использованием современных технологических возможностей, что нашло отражение в авторском научно обоснованном концептуальном подходе, основные положения которого представлены на рисунке 3.

При этом основным положением концепции является интеграция традиционных методов ведения сельскохозяйственного производства и современных технологий посредством использования цифровых технологий для управления стадом, контроля за качеством кормов, диагностики здоровья якутского скота при сохранении традиционных методов ухода за животными и т.д.

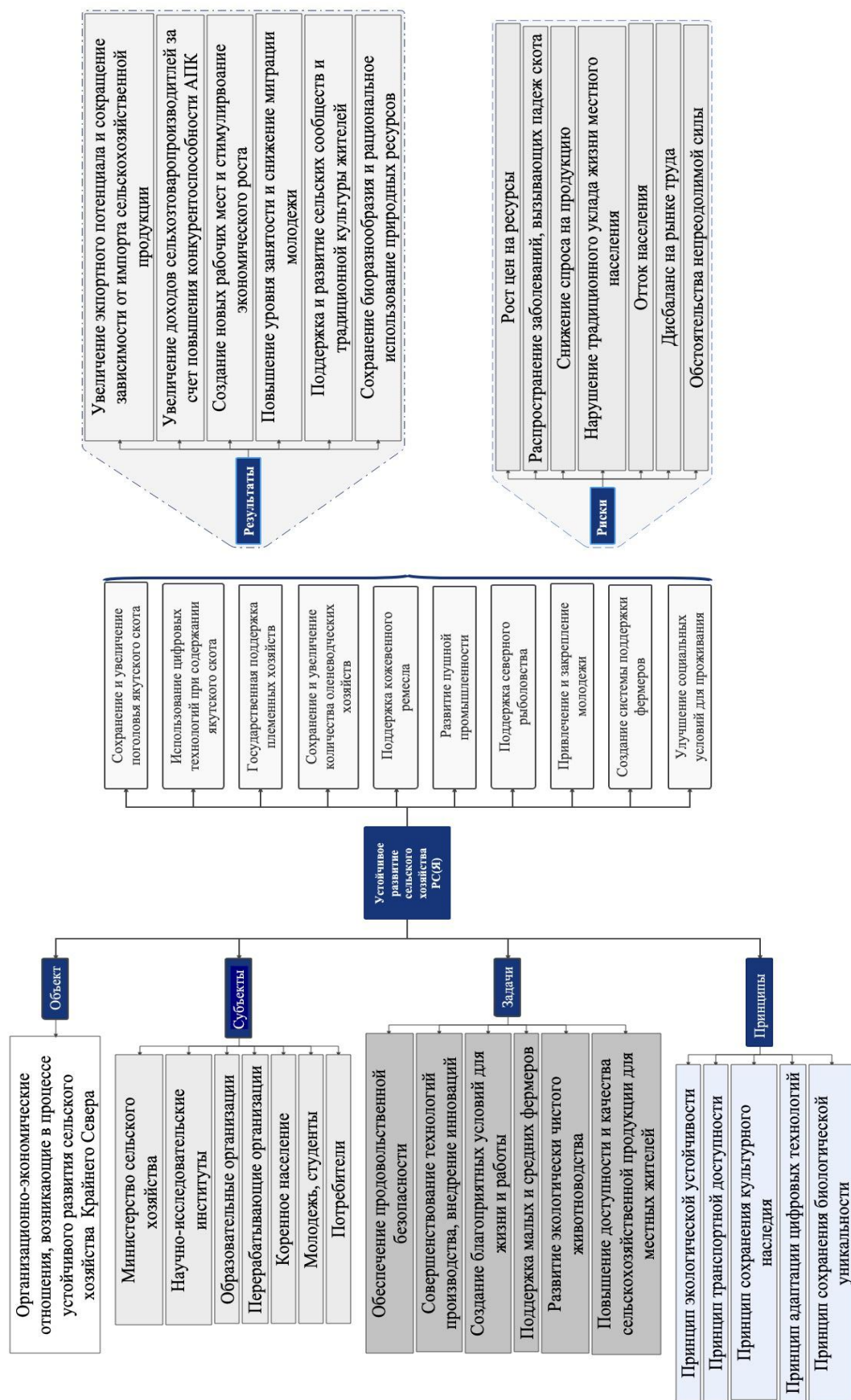


Рисунок 3 – Концептуальные основы устойчивого развития сельского хозяйства в регионах Крайнего Севера (разработано автором)

Таким образом, разработка концепции устойчивого развития сельского хозяйства в Республике Саха (Якутия) с учетом сохранения культурного наследия и традиционного уклада жизни коренного населения не только обеспечит устойчивое развитие сельского хозяйства, но и будет способствовать развитию уникальных культурных и традиционных ценностей регионов Крайнего Севера, что обеспечит их успешное развитие в будущем.

4. Усовершенствованная методика оценки устойчивого развития сельских территорий Республики Саха (Якутия)

В разрезе проводимого исследования на основе использования агрегированных показателей, характеризующих устойчивое развитие сельскохозяйственного производства Республики, целесообразно, дополнение существующих на сегодняшний день методик по оценке сельскохозяйственного производства с позиции развития сельских территорий – как важнейшего фактора, влияющего на укрепление сельского хозяйства.

Автором предложена методика оценки устойчивого развития сельских территорий, основанная на применении метода рейтинговых оценок, что позволяет установить относительную значимость каждого параметра и определить степень влияния на районы. Каждому параметру присваивается определенный вес, отражающий его значимость с учетом конкретной цели. Затем проводится оценка районов с использованием шкалы рейтинговых оценок. Исходя из полученных результатов, территории группируются в зависимости от характеристики и значимости их отдельных параметров. Предложенная методика позволяет систематизировать и структурировать информацию, а также способствует целенаправленному распределению финансовых ресурсов для будущих мер по развитию государственной поддержки и повышению качества жизни населения.

На первом этапе исследования автором в результате анализа обширного числа индикаторов, влияющих на развитие сельских территорий определены и сгруппированы в пять групп.

Суть второго этапа заключается в определении рейтинговых значений по каждому показателю посредством выявления максимального значения из совокупности данных по всем муниципальным районам и расчета процентного соотношения по следующей формуле:

$$P_{nm} = \frac{X_{NM}}{\text{MAX}(X_{n1} \dots X_{nn})} \times 100, \quad (1)$$

где P_{nm} – рейтинговое значение n -го показателя для m -го муниципального района, %;

X_{NM} – значение n -го показателя для m -го муниципального района;

$\text{MAX}(X_{n1} \dots X_{nn})$ – максимальное значение данного показателя в общем числе данных по всем районам

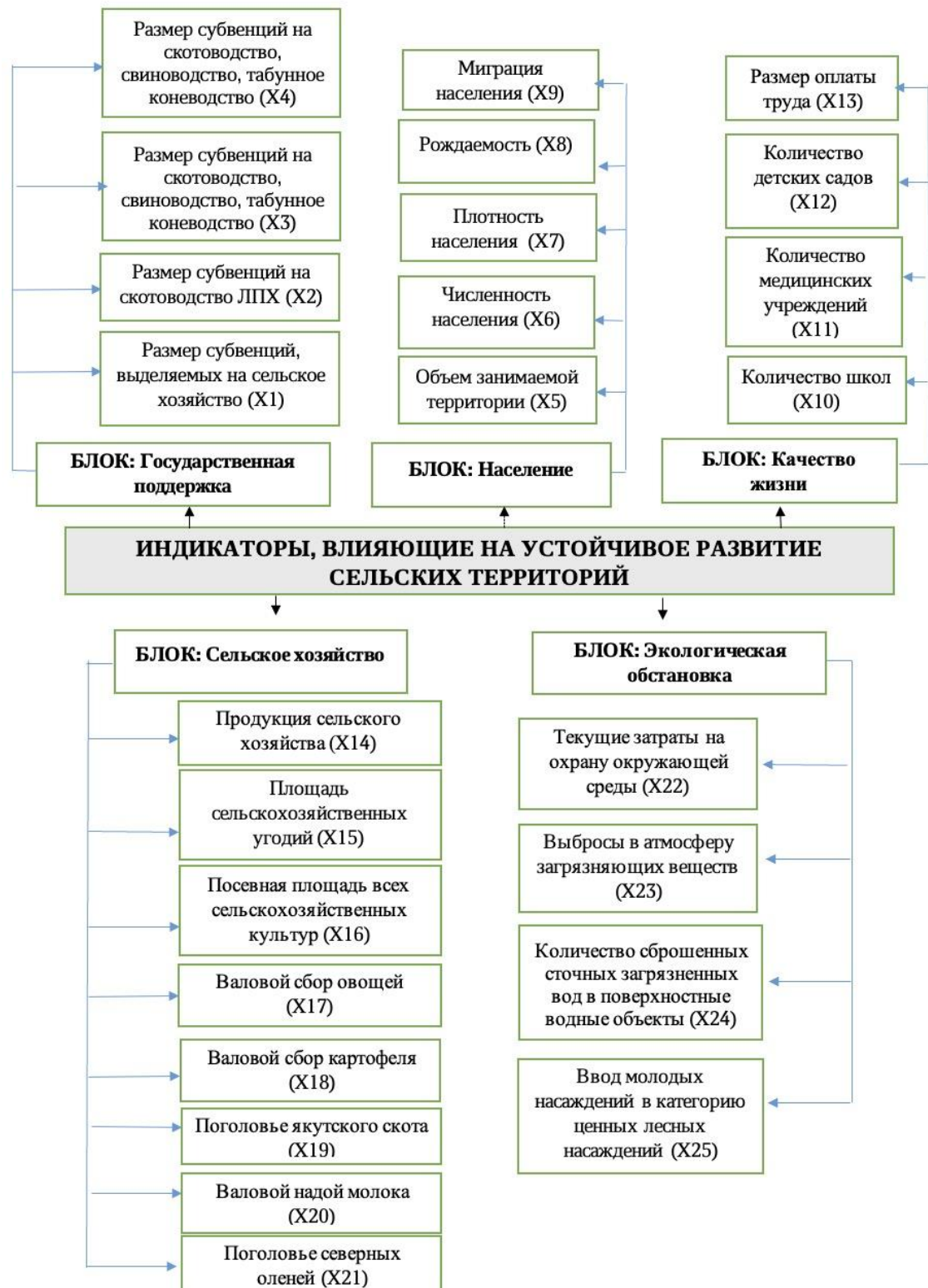


Рисунок 4 – Индикаторы оценки сельских территорий (предложено автором)

Району присваивается рейтинговый балл по каждому из показателей, отображающий его положение относительно других районов. В дальнейшем рейтинговые значения используются для сравнения и анализа эффективности деятельности районов.

Далее распределяют районы по типу устойчивого развития. Для этого необходимы расчеты итогового показателя посредством суммирования полученных рейтинговых баллов.

Таблица 2 – Определение конечного интегрального показателя развития сельских территорий Республики Саха (Якутия), баллы*

Муниципальные районы (улусы)	«Государственная поддержка»	«Население»	«Качество жизни»	«Сельское хозяйство»	«Экологическая обстановка»	Конечный интегральный
Абыйский	20	23	18	40	21	122
Алданский	16	16	10	35	14	91
Аллайховский	22	24	17	40	21	124
Амгинский	13	22	14	29	20	98
Анабарский	19	25	15	40	21	120
Булунский	17	22	16	38	21	114
Верхневилуйский	17	22	13	35	20	107
Верхнеколымский	20	25	15	40	21	121
Верхоянский	18	23	13	37	20	111
Вилуйский	15	22	8	37	21	103
Горный	19	24	14	40	21	118
Жиганский	20	23	17	40	21	121
Кобяйский	16	24	14	33	21	108
Ленский	20	20	10	31	10	91
Мегино-	10	15	11	23	20	79
Мирнинский	21	11	7	41	8	88
Момский	17	24	16	35	21	113
Намский	15	19	11	31	21	97
Нерюнгринский	18	11	10	37	14	90
Нижнеколымский	18	25	17	34	21	115
Нюрбинский	15	22	12	33	20	102
Оймяконский	19	24	15	37	21	116
Олекминский	13	21	11	27	16	88
Оленекский	20	21	17	40	21	119
Среднеколымский	20	24	16	39	21	120
Сунтарский	15	22	11	31	20	99
Таттинский	15	23	11	33	21	103
Томпонский	18	23	15	35	20	111
Усть-Алданский	14	20	9	31	22	96
Усть-Майский	20	24	13	40	16	113
Усть-Янский	15	24	16	34	21	110
Хангаласский	12	18	11	23	20	84
Чурапчинский	12	19	12	30	20	93
Эвено-Бытантайский	17	25	18	36	21	117

*(рассчитано автором)

Классификация основывается на степени развития территории и социально-экономическом потенциале конкретного района:

1. Освоенные районы. Данные районы являются территориями, на которых развита инфраструктура и осуществляется широкий спектр хозяйственной деятельности. Они обладают развитой социальной инфраструктурой, включая образовательные и медицинские учреждения, культурные объекты и спортивные сооружения.

2. Развивающиеся районы. Эти районы находятся в процессе развития, имеют инфраструктуру и ресурсы, но нуждаются в дополнительной поддержке для улучшения условий. При этом развивающиеся улусы имеют потенциал для увеличения производства, развития сельского хозяйства.

3. Малоосвоенные районы. Эти районы представляют собой территории, характеризующиеся недостаточным уровнем развития инфраструктуры и социально-экономического потенциала. В них наблюдается отсутствие доступа к основным услугам и ресурсам. Решение проблем малоосвоенных улусов требует усилий государства в форме инвестиций для развития инфраструктуры, поддержки сельского хозяйства и предпринимательства.

Таблица 3 – Группировка муниципальных районов Республики Саха (Якутия) по уровню устойчивого развития сельских территорий*

Диапазон	Группы районов	Муниципальные районы
Меньше 90	Освоенные	Мирнинский, Мегино-Кангаласский, Нерюнгринский, Олекминский, Хангаласский.
90-100	Развивающиеся	Амгинский, Алданский, Ленский, Намский, Сунтарский, Чурапчинский, Усть-Алданский.
101-119	Малоосвоенный	Булунский, Верхоянский, Горный, Верхневилуйский, Вилуйский, Кобяйский, Нижнеколымский, Нюрбинский, Оленекский, Оймяконский, Момский, Таттинский, Томпонский, Усть-Янский, Усть-Майский, Эвено-Бытантайский.
Свыше 120	Труднодоступные	Абыйский, Аллаиховский, Анабарский, Верхнеколымский, Жиганский, Среднеколымский.

* Предложено автором

4. Труднодоступные районы. Эти районы представляют собой уникальные и одновременно сложные для освоения территории, поскольку характеризуются удаленностью и, как следствие, ограниченной доступностью как для населения, так и для транспортной и социальной инфраструктуры. Несмотря на эти сложности, труднодоступные районы обладают богатым природным потенциалом. Местное население, проживающее в этих условиях, имеет уникальную культуру и традиционный уклад жизни, основанный на

охоте и рыболовстве. Сохранение традиционного уклада жизни местного населения требует значительной государственной поддержки, направленной на устойчивое развитие традиционного охотничьего и рыболовецкого промысла, что обеспечит местным жителям возможность достойного существования в условиях ограниченной доступности.

Группировка районов на четыре категории в соответствии с уровнем заселенности, демографии, состоянием инфраструктуры, развитием сельского хозяйства, экологической составляющей позволяет определить приоритеты развития и направления государственной поддержки для каждого района в целях сохранения традиционного уклада и уникальности территории.

5. Методические рекомендации государственной поддержки повышения кадрового потенциала Республики Саха (Якутия)

Из-за прогрессирующего оттока населения из Республики Саха (Якутия) рынок труда испытывает серьезный дефицит. Тяжелые климатические условия, требующие дополнительных расходов на обогрев и снабжение населения теплом, транспортная удаленность, высокие затраты на медицинское обслуживание, проведение досуга и отпуска, а также высокие цены на продукты питания – все это в значительной степени увеличивает стоимость жизни, отражается на уровне доходов населения и, как следствие, отпугивает молодежь.



Рисунок 5 – Доходы населения сельской местности Республики Саха (Якутия), руб.

О значительном отставании в доходах населения, проживающего в городской и сельской местности, свидетельствует то, что средняя оплата труда

по экономике составляла 120230 руб., а в сельском хозяйстве 62247 руб. Достигнутый в последние годы размер заработной платы в сельскохозяйственной отрасли едва соразмерим с минимальным размером оплаты труда, установленным в Республике.

В настоящее время в качестве государственной поддержки молодых аграриев из государственного бюджета Республики на их поддержку выделяются денежные средства в размере от 6,9 до 20,0 тыс. руб., в зависимости от уровня квалификации работников. Разумеется, что такого денежного довольствия не хватает для полноценной жизнедеятельности работников агропромышленного комплекса и членов их семей.

В целях разработки дальнейших предложений по привлечению и закреплению молодежи в Республике автором выделены и структурированы факторы, влияющие на отток населения из региона.



Рисунок 6 – Обоснование необходимости увеличения единовременных выплат для молодых специалистов в Республике Саха (Якутия)
(авторская разработка)

Чтобы сохранить традиционный уклад жизни коренного народа, необходимо установить такой уровень заработной платы в сельском хозяйстве, который, с одной стороны, должен учитывать дороговизну жизни в отдалённых районах, а с другой – специфику трудовой деятельности местного населения.

Согласно проведенным исследованиям, для того, чтобы обеспечить жизнь в суровых климатических условиях, соответствующую современным

требованиям, заработная плата в сельском хозяйстве должна не менее чем в 3 раза превышать средние показатели по России.

При этом, по мнению автора, решение вопроса привлечения и последующего закрепления молодых специалистов в регионе требует комплексного подхода, включающего в себя достойную оплату труда, обеспечение жильем, предоставление работникам агропромышленного комплекса повышенного отпуска, компенсацию затрат, связанных с приобретением теплой одежды. Только такой подход позволит создать благоприятную среду для молодежи и обеспечит ее активное участие в развитии региона.

Нами предлагается использовать авторский подход, разработанный для государственной поддержки мер, направленных на привлечение и закрепление работников в сельском хозяйстве Республики Саха (Якутия). Автором предлагается использовать дифференцированный размер единовременной денежной выплаты для молодых специалистов в возрасте до 25 лет. Критериями для определения размера выплаты являются уровень квалификации молодых специалистов, географическое расположение и населенность улуса.

Размер единовременной выплаты будет выше для молодых специалистов с высшим аграрным образованием по сравнению с работниками без профильного образования в северных и малонаселенных улусах. Данные критерии установлены с целью стимулирования молодых специалистов работать в малонаселенных и удаленных улусах, поощряя их профессиональный рост, при условии их официального трудоустройства на срок не менее 5 лет.

Для привлечения молодых специалистов в малонаселённые улусы Республики предлагается использовать поправочный коэффициент (K_n) в размере 1,6, применимый к подъёмным и ежемесячной надбавке с целью стимулирования молодых специалистов работать в малонаселенных и удаленных улусах, поощряя при этом их квалификационный рост. Поскольку уровень образования в значительной степени повышает квалификацию работника, что делает его более ценным для работодателя и открывает доступ к специализированным программам.

Предложенный дифференцированный подход к размеру единовременной денежной выплаты для молодых специалистов в сельском хозяйстве Республики позволит более эффективно привлекать и закреплять квалифицированных работников в отрасли.

Таблица 4 – Размеры субсидий, приходящиеся на 1 работника сельскохозяйственной отрасли Республики Саха (Якутия), руб.

Категория	Размер единовременной выплаты		Ежемесячная надбавка молодым специалистам	
	*без учета К _{н.}	**с учетом К _{н.}	без учета К _{н.}	**с учетом К _{н.}
1. Выпускники образовательных организаций высшего образования:				
Арктические и северные районы	2 500 000	4 000 000	50 000	80 000
Иные муниципальные районы РС (Я)	2 000 000	3 200 000	35 000	56 000
2. Выпускники профессиональных образовательных организаций, реализующие программы средней профессиональной подготовки:				
Арктические и северные районы	2 000 000	3 200 000	35 000	56 000
Иные муниципальные районы РС (Я)	1 500 000	2 400 000	20 000	32 000

*Численность населения $\geq 15\,000$ (Таттинский, Амгинский, Усть-Алданский, Чурапчинский, Верхневилуйский, Сунтарский, Нюрбинский, Олекминский, Намский, Вилюйский, Мегино-Кангаласский, Хангаласский, Ленский, Алданский, Мирнинский, Нерюнгринский районы; **Численность населения $\leq 15\,000$ (Аллаиховский, Эвено-Бытанайский, Анабарский, Абыйский, Верхнеколымский, Момский, Жиганский, Нижнеколымский, Оленекский, Усть-Янский, Усть-Майский, Среднеколымский, Оймяконский, Булунский, Верхоянский, Кобяйский, Горный, Томпонский районы).

В результате взаимодействия с Министерством сельского хозяйства Республики Саха (Якутия) автором установлена устойчивая потребность в трудовых ресурсах для аграрного сектора на период до 2030 г., которая составляет 633 человека. Проведенные расчеты позволили установить, что реализация мер государственной поддержки кадрового потенциала в части выплаты единовременных подъемных и ежемесячной надбавки для молодых специалистов в Республике потребуется 4532 млн руб., что создаст условия для увеличения рентабельности сельскохозяйственных организаций с 4,9 % в 2024 г. до 14 % к 2030 г. за счет роста производительности труда.

Предоставление жилья для молодых специалистов, работающих в агропромышленном комплексе, должно осуществляться на условиях социального найма и опираться на определение приоритетной категории людей, имеющих детей и нуждающихся в улучшении жилищных условий, а также молодых специалистов, имеющих высокую профессиональную квалификацию. При этом обязательным условием для предоставления данной меры поддержки является проживание на севере 10 лет, после чего жилье при

соблюдении определенных условий и исполнении обязательств со стороны работника переходит в его частную собственность.

Для некоторого подавления пагубного влияния климатических условий предлагается выделение государственной субсидии на приобретение теплой одежды в виде компенсации затрат в размере 50% от стоимости комплекта, но не более 100 тыс. руб. Целесообразно установить периодическую выплату – один раз в 3 года. Это обеспечит постоянность и стабильность поддержки, что важно с учетом износа и старения материалов. Такая мера имеет целью обеспечение людей адекватными средствами защиты от низких температур и является одним из способов поддержки и развития отрасли.

Тяжелые условия труда, связанные с суровым климатом, длительным периодом морозов и территориальной изоляцией региона, создают дополнительную нагрузку для людей, что требует необходимости предоставления дополнительного оплачиваемого отпуска продолжительностью 46 дней для работников сельского хозяйства и других отраслей агропромышленного комплекса. Это обосновано необходимостью привлечения более квалифицированных специалистов в отрасль, делая регион более привлекательным для трудовых мигрантов и молодежи.

6. Совершенствование направлений государственной поддержки традиционных видов сельского хозяйства Республики Саха (Якутия)

Основным условием сохранения культуры малочисленных северных народов, а также важным аспектом устойчивого развития региона, выступает поддержка традиционных видов деятельности, характерных для данной территории и обладающих уникальными чертами. В рамках Республики Саха (Якутия) такими являются разведение якутского скота, пушной промысел и рыболовство. В связи с этим, государственная поддержка этих отраслей станет решающим фактором в развитии самобытного образа жизни и сохранении родной культуры. Согласно данным, представленным в таблице 5, наблюдается обратная зависимость, заключающаяся в том, что при увеличении объемов инвестиций в сельское хозяйство отмечается снижение валовой продукции в данной сфере.

Данный факт свидетельствует о неэффективности использования средств, что ведет к отсутствию ожидаемых результатов. В связи с этим возникает необходимость в пересмотре мер государственной поддержки, направленной на оптимизацию расходования бюджетных ресурсов и повышение их результативности.

Таблица 5 – Продукция сельского хозяйства Республики Саха (Якутия) за 2002-2023 гг., млн руб.

Год	Валовая продукция сельского хозяйства	Объем финансирования Государственной программы	Объем валовой продукции сельского хозяйства на 1 руб. вложенных бюджетных средств
2002	8140	2969	2,7
2005	12200	4505	2,7
2010	17064	6643	2,6
2015	20723	9875	2,2
2020	26512	10803	2,4
2022	28278	11236	2,5
2023	33171	14181	2,3

По нашему мнению, основные инструменты государственной поддержки развития традиционных видов сельскохозяйственной деятельности в Республике Саха (Якутия) должны быть сосредоточены на сохранении и разведении якутского скота, развитии табунного коневодства, северном рыболовстве, и развитии звероводческих хозяйств и переработке кожевенно-мехового сырья.

В условиях глобального изменения климата и истощения рыбных ресурсов необходимо пересмотреть существующие подходы к рыболовству. При этом важным аспектом должна выступать адаптация традиционных методов ловли к современным условиям, что требует интеграции традиционных знаний с современными технологиями ведения рыболовства и включать в себя не только экономические методы поддержки, но и научные исследования, направленные на оценку запасов рыбы, разработку новых методов рыболовства, а также развитие бренда местной рыбной продукции с акцентом на её уникальность и качество.

В разведении якутского скота, как традиционного вида деятельности, требуется создание условий, способствующих генетическому улучшению пород, применению современных методов кормления и ветеринарии, а также организация эффективной системы сбыта продукции. Согласно предложенному подходу к государственной поддержке, научно-исследовательским организациям необходимо выделение грантовой поддержки на проведение научно-исследовательских работ по улучшению генетического потенциала якутского скота, а также субсидий: компенсация 50% затрат, связанных с приобретением специализированного оборудования и материалов для разведения и ухода за якутским скотом, а также на разведение в размере 100 тыс. руб. на одну голову.

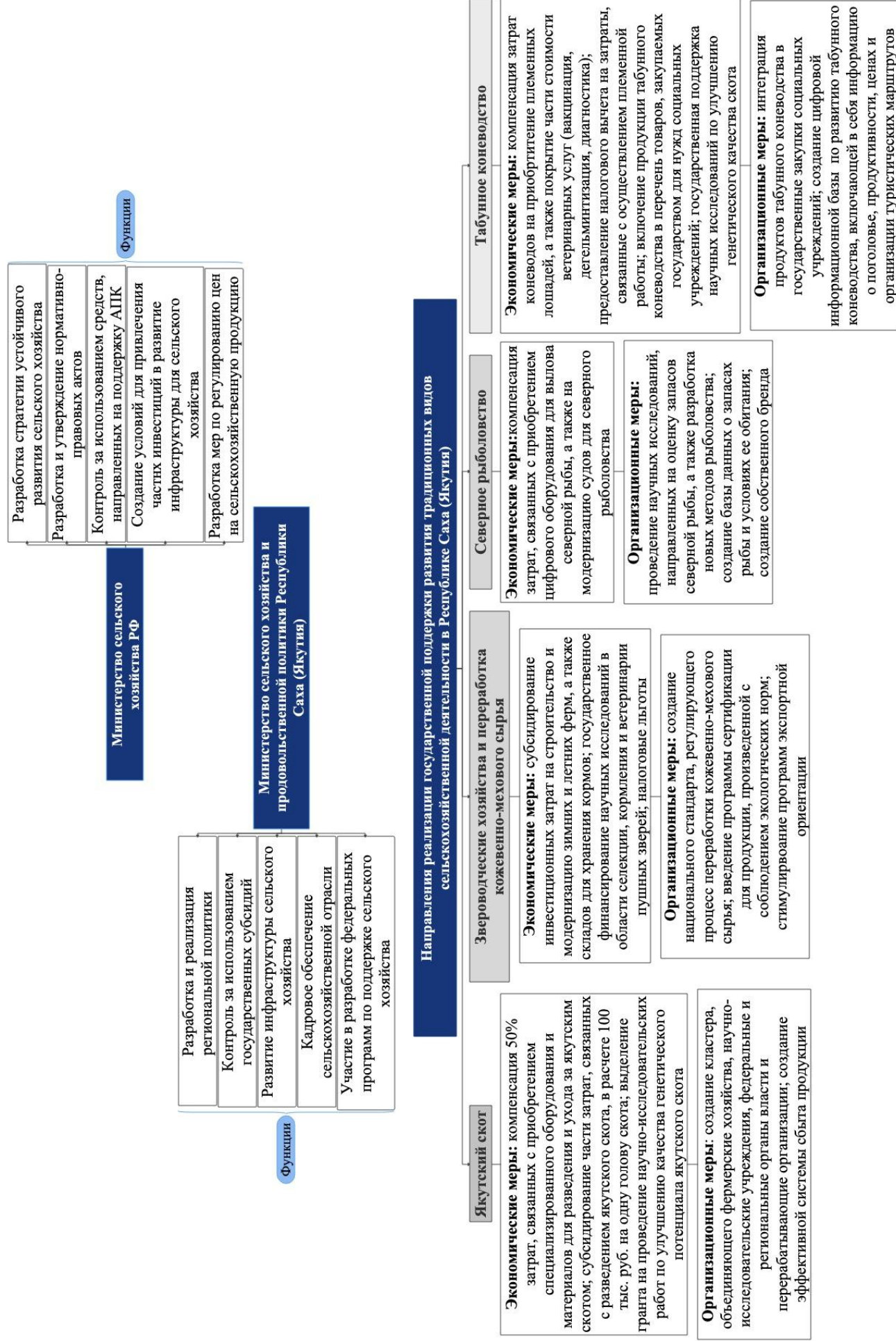


Рисунок 7 – Направления реализации государственной поддержки развития традиционных видов сельскохозяйственной деятельности в регионах Крайнего Севера (предложено автором)

В контексте звероводческих хозяйств и переработки кожевенно-мехового сырья данные направления поддержки включают в себя: оптимизацию среды обитания животных с учётом естественных условий и поведенческих особенностей, что находит отражение в субсидировании 50% инвестиционных затрат на строительство и модернизацию зимних и летних ферм, а также складов для хранения кормов; государственное финансирование научных исследований в области селекции, кормления пушных зверей; налоговые льготы на их разведение. В целях соблюдения требований и норм, касающиеся переработки сырья, предлагается создание национального стандарта, регулирующего процесс переработки кожевенно-мехового сырья, включая его прием, хранение, переработку и реализацию готовой продукции.

Дальнейшее развитие табунного коневодства обладает значительным потенциалом для социально-экономического развития и сохранения традиционного способа ведения сельского хозяйства посредством компенсации расходов коневодов, связанных с покупкой высокопородных лошадей, частичному покрытию расходов на ветеринарные услуги, введением налогового вычета на расходы, связанные с племенной деятельностью, что простимулирует малый и средний бизнес заниматься табунным коневодством.

Включение продукции коневодства в перечень товаров, приобретаемых государственными учреждениями для удовлетворения социальных нужд, в свою очередь, обеспечит устойчивый спрос и, следовательно, финансовую стабильность для производителей.

Предложенные направления государственной поддержки традиционных видов сельскохозяйственной деятельности регионов Крайнего Севера представляют собой сложный процесс, способный обеспечить устойчивое развитие этих регионов.

7. Предложения по цифровой трансформации сельского хозяйства Республики Саха (Якутия)

Процесс цифровизации как эволюционный этап социально-экономического развития общества подразумевает создание совокупности технико-технологических условий для цифровой трансформации ключевых процессов общественного развития в массовом масштабе на основе внедрения цифровых технологий.

Однако в современных условиях сельскохозяйственные товаропроизводители сталкиваются с проблемой локации производства цифровых технологий, выражающейся в неравномерном доступе к бесперебойной сети Интернет в сельской местности. Для цифровой трансформации необходимо внедрять информационные платформы,

требующие стабильной интернет-связи, которая не всегда присутствует, соответственно, тормозится процесс перехода аграрной отрасли на новый уровень использования цифровых технологий.

По мнению автора, цифровая трансформация сельского хозяйства подразумевает процесс внедрения, использования цифровых технологий и формирования новых методов управления с целью оптимизации бизнес-процессов, направленных на повышение конкурентоспособности отрасли, обеспечения доступа к достоверной и своевременной информации о состоянии отрасли.

В настоящее время цифровая трансформация сельского хозяйства Республики Саха (Якутия) осуществляется не так оперативно по сравнению с другими высокотехнологичными отраслями такими, как связь, телекоммуникации и банковский сектор.

Внедрение цифровых технологий в Республике Саха (Якутия) осуществляется точно.

Цель цифровой трансформации аграрного сектора северных регионов РФ заключается в обеспечении устойчивого развития сельского хозяйства на основе разработанных и внедренных технологий, а также инновационных подходов с использованием цифровых инструментов, направленных на реорганизацию бизнес-процессов, повышение эффективности производства, оптимизацию затрат, перераспределение ресурсов, рост производительности труда, улучшение качества жизни в сельской местности.

Функционирование сельского хозяйства северных регионов РФ обусловлено рядом особенностей, таких как высокая зависимость отрасли от природно-климатических условий, пространственная удаленность объектов производства от центров управления, взаимодействие с земельными ресурсами и сельскохозяйственными животными, требующими их идентификации, кормления, содержания, обслуживания в зависимости от пространственного размещения, что осложняет реализацию цифровой трансформации в отрасли.

Цифровая трансформация сельского хозяйства выступает в качестве объекта стратегического управления, требующего поэтапного перехода к решению задач цифрового развития.

Автором выделяются следующие этапы перехода к цифровой трансформации сельского хозяйства с выделением роли и интересов государства, представителей агробизнеса (рисунок 8).

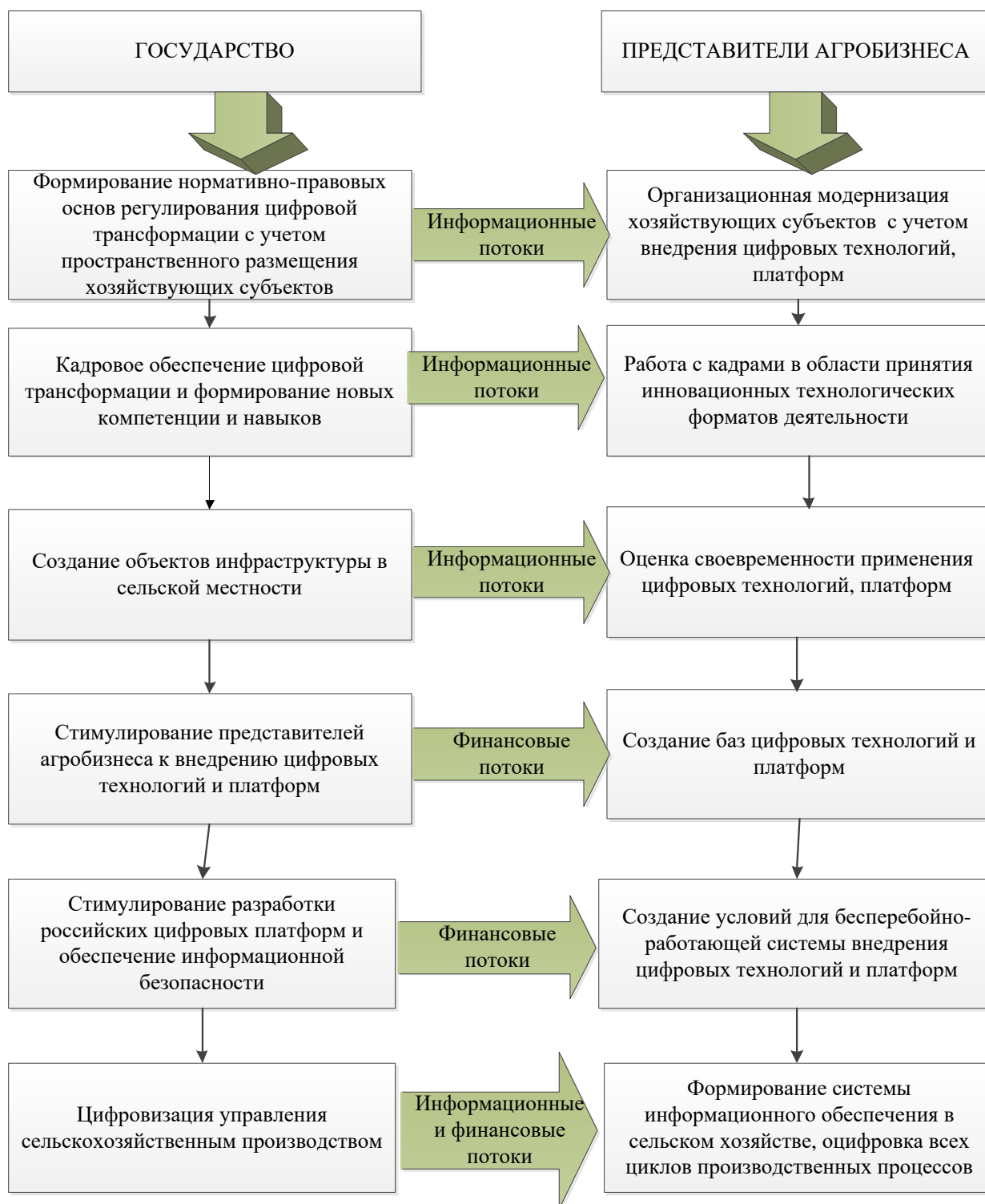


Рисунок 8 – Этапы перехода к цифровой трансформации сельского хозяйства Республики Саха (Якутия)

Особая роль в рамках перехода отводится государству, поскольку именно оно является генератором информационных и финансовых потоков цифровой трансформации для хозяйствующих субъектов.

На начальном этапе государственным органам целесообразно сформировать нормативно-правовую базу для модернизации производственных процессов сельского хозяйства и внедрения цифровых технологий, платформ с учетом сосредоточенности хозяйствующих субъектов и одновременно их многочисленности в некоторых районах региона.

Для реализации цифровой трансформации сельского хозяйства Республики Саха (Якутия) необходимы кадровые ресурсы, имеющие новые компетенции и навыки, подготовку которых должно обеспечить государство.

Представители государственной власти совместно с образовательными учреждениями, научно-исследовательскими институтами должны создать условия для повышения квалификации кадров, их переподготовки в области цифровизации, а также подготовить трудовые резервы, обладающие профессиональными знаниями и умениями использования цифровых технологий.

Кроме того, для перехода к цифровой трансформации сельского хозяйства на уровне государства обозначена задача создания объектов цифровой инфраструктуры: аппаратное (серверы, компьютеры, ноутбуки, средства мобильной связи, блоки питания и др.), программное и сетевое обеспечения.

Формирование технического обеспечения и внедрение информационно-вычислительных средств позволит создать условия для ускорения модернизации сельского хозяйства, обеспечить использование цифровых технологий в организации (доступ к сети Интернет, технологии искусственного интеллекта, технологии Интернета вещей, цифровые платформы), а также специальных программных средств.

В период перехода к цифровой трансформации сельского хозяйства для хозяйствующих субъектов аграрной сферы необходима информационная поддержка со стороны государства по вопросам реализации нормативно-правовой базы регулирования цифровизации, формирования кадрового потенциала, а также создания инфраструктурных условий для трансформации. Поскольку представители агробизнеса осуществляют не только организационную, технологическую модернизацию всех циклов производственного процесса сельского хозяйства, но и работу с кадрами по прохождению программ обучения, направленных на обеспечение и освоение цифровых компетенций и новых навыков, повышению квалификации всех специалистов, в том числе агрономов, зоотехников, инженеров, привлечению новых высококвалифицированных работников. Кроме того, хозяйствующим субъектам в условиях обеспечения потребностей в инфраструктуре необходимо

своевременно внедрять цифровые технологии и платформы, развивая новые виды деятельности и адаптируя цифровые инновации.

Государственные органы выступают как регуляторы и координаторы цифровой трансформации, обеспечивая частичное финансирование и минимизацию рисков в процессе цифровой трансформации сельского хозяйства. Кроме того, государство заинтересовано в разработке мер по стимулированию исследовательской деятельности, созданию и внедрению инновационных проектов.

Важно также государственное регулирование и стимулирование разработок российских цифровых решений, способствующих созданию новых бизнес-моделей, процессных инноваций, а также обеспечению информационной безопасности.

Переход к цифровой трансформации для представителей агробизнеса предполагает формирование баз цифровых технологий и платформ, создание условий для бесперебойно работающей системы внедрения цифровых технологий и платформенных решений, финансировать которые должно государство.

Цифровизация процесса государственного управления подразумевает формирование систем сбора информации и их дальнейшую трансформацию с целью создания единой базы данных и дальнейших новых бизнес-процессов производства и управления в аграрном секторе. Кроме того, цифровизация управления сельским хозяйством обеспечит прозрачность, полноту информации не только процесса производства, но и обращения сельскохозяйственной продукции.

Управление сельскохозяйственным производством в ходе цифровизации подразумевает использование процессов планирования и прогнозирования рисков с использованием данных цифрового пространства (статистических данных, анализа внутреннего и внешнего рынков, данных производства и т.п.) на основе оцифровки большого массива неструктурированных данных.

Автором предлагается создание единой цифровой платформы сельского хозяйства Республики Саха (Якутия), целью которой будет интеграция информационных сведений отрасли и ее органов управления в лице государственных структур в единое цифровое пространство аграрного сектора на основе модернизации производственных процессов, обеспечения надежного и оперативного доступа к сети Интернет, а также наличия компетенций, навыков работы с цифровыми технологиями.

Цифровая платформа будет аккумулировать базы достоверных данных по региональному агропромышленному комплексу, что позволит оперативное

информационное взаимодействие участников аграрного производства и органов власти, а также предоставит данные о сельхозтоваропроизводителях, процессах производства, хранения и перевозки аграрной продукции. Информационное пространство позволит повысить конкурентоспособность производителей, а также сократить затраты сырья (удобрения, семена и др.) по причине ухода с рынка некачественной продукции у поставщиков.

8. Модель управления устойчивым развитием сельского хозяйства Республики Саха (Якутия) и сценарный прогноз его развития

Управление устойчивым развитием сельского хозяйства региона имеет программно-целевой подход, который позволяет сконцентрировать государственные финансовые потоки на реализацию поставленных целей, однако не приводит к продовольственному обеспечению населения в прогнозных значениях.

В настоящее время управлением устойчивым развитием сельского хозяйства в регионе занимаются Министерство сельского хозяйства и продовольственной политики Республики Саха (Якутия) в виде коллегиального органа, а также территориальные и подведомственные организации: Управление (департамент) сельского хозяйства, государственные казенные и бюджетные учреждения, казенные предприятия, акционерные общества, а также Ассоциация крестьянских (фермерских) хозяйств и кооперативов РС (Я) (АККОР).

В условиях цифровой трансформации и устойчивого развития приоритетной отрасли сельского хозяйства, целью функционирования которой является продовольственное обеспечение населения, а также с учетом концепции устойчивого развития, где основными выступают экономические, социальные, экологические и управленческие компоненты, целесообразно дополнить существующую модель управления устойчивым развитием отрасли.

В связи с этим автором предлагается усовершенствованная модель управления устойчивым развитием сельского хозяйства с созданием Координационного совета по устойчивому развитию сельского хозяйства при Главе Республики Саха (Якутия) с учетом региональных и территориальных особенностей региона.

Для обеспечения устойчивого развития сельского хозяйства Республики Саха (Якутия) Координационный совет, являющийся экспертно-совещательным и консультационным органом, создается в виде объединения представителей региональных министерств, комитетов и муниципалитетов, производителей сельскохозяйственной продукции, сельскохозяйственной кооперации, научных и образовательных учреждений (Якутский научный центр СО РАН),

банковской сферы, общественных организаций (АПКСоюзы, фонды), некоммерческих организаций, а также иных организаций, представляющих интересы сельскохозяйственного производства.

Координационный совет создается для координации и эффективного взаимодействия органов исполнительной власти, органов местного самоуправления, представителей бизнеса, общественных объединений, науки и образования, обеспечивающих реализацию государственной политики в сельском хозяйстве.

Автором разработано Положение о Координационном совете по устойчивому развитию сельского хозяйства при Главе Республики Саха (Якутия), включающее общие положения, цель, основные задачи и функции Совета, права и обязанности, а также организацию деятельности Совета.

В целом функционирование Координационного совета будет способствовать созданию благоприятного климата для устойчивого развития сельского хозяйства региона на основе взаимодействия органов государственной, муниципальной власти и сельхозтоваропроизводителей с привлечением представителей научной, образовательной среды, а также общественных, некоммерческих организаций, поддерживая интересы сельскохозяйственных товаропроизводителей, используя данные анализа существующих проблем и разрабатывая рекомендации по внесению корректировок нормативно-правовой базы в области сельского хозяйства.

Условием устойчивого развития сельского хозяйства Республики является эффективно функционирующий организационно-экономический механизм устойчивого развития отрасли.

В современных условиях для функционирования и развития аграрной отрасли используются программно-целевой подход и стратегическое планирование. Так, на региональном уровне разработаны и приняты следующие нормативно-правовые акты: Стратегия социально-экономического развития Республики Саха (Якутия) до 2032 г. с целевым видением до 2050 г. с обоснованием развития агропромышленного комплекса, Стратегия социально-экономического развития Арктической зоны Республики Саха (Якутия) на период до 2035 г. с обоснованием местного производства, Стратегия устойчивого развития сельских территорий на период до 2030 г., концепция развития сельского хозяйства Арктической зоны РС (Я) до 2035 г., Государственная программа Республики Саха (Якутия) «Развитие сельского хозяйства и регулирование рынков сельскохозяйственной продукции, сырья и продовольствия», Закон Республики Саха (Якутия) «О развитии сельского хозяйства в Республике Саха (Якутия)».

В тоже время комплексный, системный, сбалансированный подход к устойчивому развитию отрасли, сочетающий эффективную систему социальной поддержки населения, цифровые технологии, сохранение природы для будущих поколений, местных традиций с учетом рационального и эффективного использования земельного фонда, а также территориальных особенностей, отсутствует.

В связи с этим автором предлагается схема организационно-экономического механизма устойчивого развития сельского хозяйства Республики Саха (Якутия), функциональное наполнение которого предлагается представить основными блоками: организационно-управленческим, экономическим, социальным, экологическим, правовым и дополнить новым блоком сохранения и развития традиционных отраслей Республики (рисунок 9). Поскольку традиционные виды хозяйственной деятельности являются для местных жителей укладом жизни, условием для самозанятости населения, обеспечения продовольствием, следовательно, необходимо в регионе формировать многоукладную аборигенную экономику, сочетающую развитие оленеводства, рыболовства, охотничьего промысла на основе эффективного использования природных ресурсов, вовлечения в оборот сельскохозяйственных угодий. Кроме того, важно совершенствовать общинные формы самоуправления коренных народов Севера, обустраивать территории традиционного природопользования.

Для развития оленеводческой деятельности кочевыми родовыми общинами важным аспектом является информация о площадях пастбищ, поскольку в современных условиях достоверные данные отсутствуют, что усложняет процедуру оформления сельскохозяйственных угодий.

Также для ведения северного оленеводства и племенного животноводства необходимо снизить оплату за единицу площади лесных массивов, что сделает традиционные виды хозяйственной деятельности более привлекательными для благосостояния населения.

Экологический блок особо значим, поскольку современная экологическая ситуация в регионе характеризуется наличием большого количества площадей, где проживает незначительное число жителей, не занимающихся хозяйственной деятельностью, а также территориями, затронутыми промышленным освоением, имеющих высокий уровень воздействия добывающих предприятий на состояние окружающей среды и накопленного экологического ущерба.

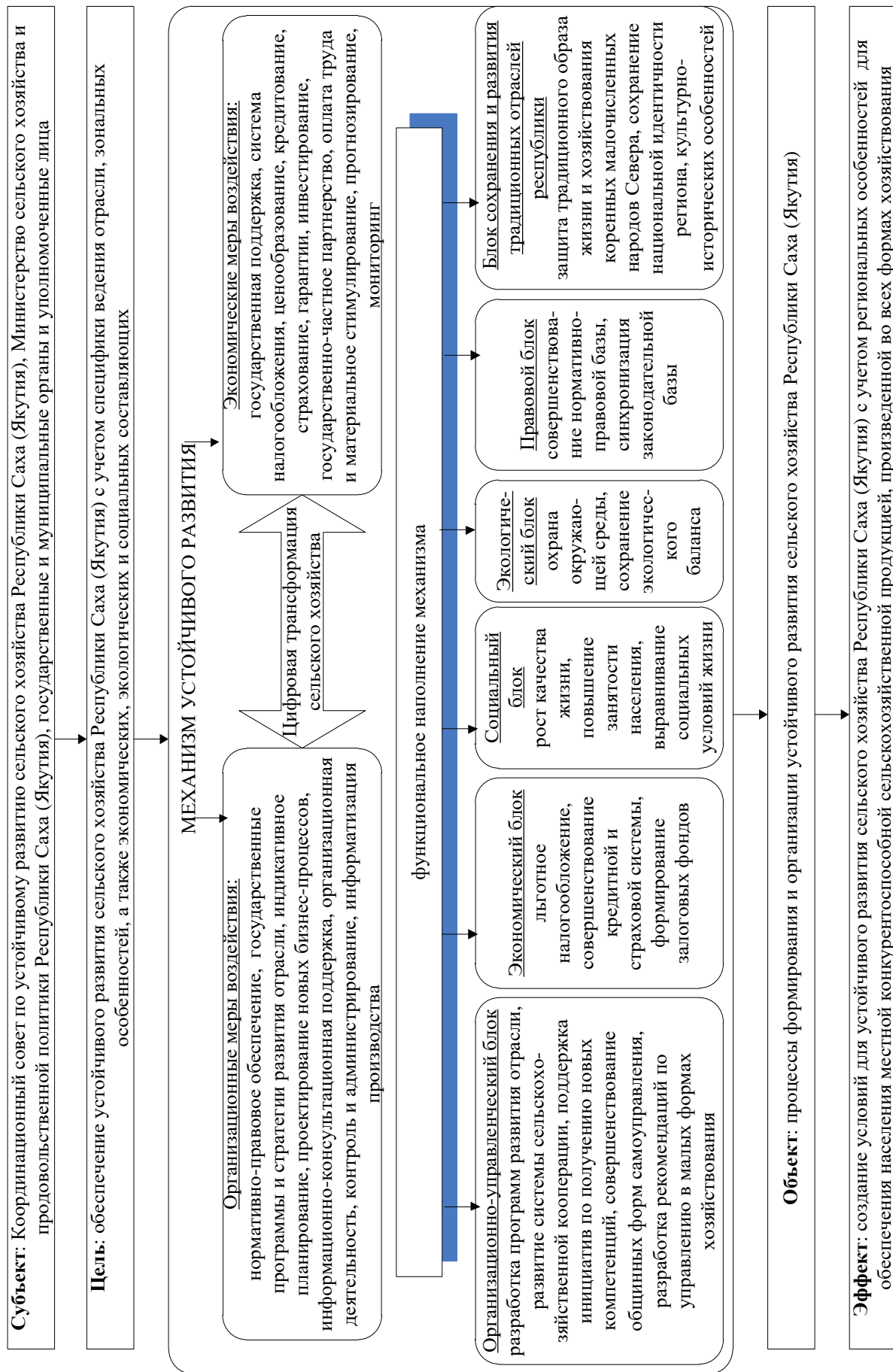


Рисунок 9 – Схема организационно-экономического механизма устойчивого развития сельского хозяйства Республики Саха (Якутия)

Кроме того, в регионе сконцентрированное промышленное освоение территорий, с одной стороны, развивают сырьевую экономику, с другой – сокращает площади сельскохозяйственных угодий, в частности пастбищ, ухудшая условия для ведения традиционной хозяйственной деятельности, и наносит вред окружающей среде. Соответственно, разработка рекомендаций по гармоничному сочетанию промышленного освоения территорий и развитию традиционных отраслей Республики с учетом экологической безопасности является значимым условием для устойчивого развития сельского хозяйства Республики Саха (Якутия).

Нестабильное состояние традиционных видов хозяйственной деятельности приводит к обострению социальных проблем. Для развития социальных условий жизни целесообразно формировать и развивать кочевые школы, фактории, мобильные формы оказания медицинских услуг, внедрять телемедицину.

Реализация существующих государственных программ способствовала отдельным положительным тенденциям развития аграрной сферы, однако имеется ряд недостатков и требуется их корректировка.

Так, с целью обеспечения развития отрасли целесообразно не снижать объемы государственного финансирования сельского хозяйства, а наоборот, их ежегодно увеличивать. Требуется корректировки механизм распределения субсидий, поскольку существующий подход ставит в неравные условия некоторых производителей сельскохозяйственной продукции и усугубляет их разрыв в хозяйственных условиях развития. Чаще всего основными критериями для распределения бюджетных средств являются: численность поголовья животных и их продуктивность, выход валовой продукции на 1 га посевной площади, и т.д. Переход на проектные меры государственной поддержки сельскохозяйственных товаропроизводителей, исходя из условий производства (состояние материально-технической базы, уровень закредитованности и платежеспособности организации), позволит рационально и эффективно использовать бюджетные средства на целевые меры.

Механизм кредитования сельскохозяйственных товаропроизводителей на льготной основе требует упрощения процедуры утверждения реестра получателей и залогового обеспечения, а также увеличения объемов кредитования для всех заявителей.

Процесс страхования также требует корректировок, поскольку существующие тарифные ставки достаточно высокие. Целесообразно разработать оптимальные размеры исходя из природно-климатических условий

Республики, что позволит точнее определить суммы страховой стоимости на случай страхования урожая сельскохозяйственных культур.

В условиях жесткой конкуренции менее всего защищено мелкотоварное производство. В связи с этим необходимо развивать систему сельскохозяйственной кооперации при условии активной поддержки со стороны государства. В регионе необходима актуализация отраслевого законодательства для устранения дублирования целей и задач в принимаемых нормативно-правовых актах.

По мнению автора предлагаемые разработки позволят обоснованно подойти к комплексному достижению поставленной цели, связанной с повышением уровня самообеспеченности населения местными продуктами питания, что будет способствовать развитию отрасли с учетом изменения социально-экономических условий.

Соответственно, решение социальных, экологических, экономических, организационно-управленческих, правовых и традиционных вопросов будут способствовать устойчивому развитию сельского хозяйства Республики Саха (Якутия).

Автором представлен прогноз развития сельского хозяйства, включающий два сценария (таблица 6).

В рамках инерционного сценария дальнейшее развитие осуществляется в контексте существующих тенденций, связанных с низким уровнем цифровизации процессов в сельском хозяйстве и кадровым дефицитом в отрасли.

Таблица 6 – Прогнозные значения развития сельского хозяйства Республики Саха (Якутия)

Показатель	Факт	Инерционный сценарий		Оптимистический сценарий	
		2030 г.	2035 г.	2030 г.	2035 г.
1	2	3	4	5	6
Валовая продукция сельского хозяйства, млн руб. в т.ч.	33824	35515	37297	40588,8	48706,5
растениеводства	11461	12034	12642	13753,2	16503,8
животноводства	22363	23481	24655	26835,6	32202,7
Поголовье сельскохозяйственных животных, тыс. голов, в т.ч.					
табунное коневодство	178,9	184,3	189,8	214,6	257,6
северные олени	171,6	176,7	182,0	205,9	247,1
якутский скот	2,52	2,59	2,67	3,02	3,63
Производство продукции животноводства, в т.ч.					
скот и птица на убой, тыс. т	40,0	41,2	42,4	48,0	57,6
молоко, т	153,0	157,5	162,3	183,6	220,3
Площадь сельскохозяйственных угодий, тыс. га	1640,2	1673,0	1706,5	1738,6	1842,9

Продолжение таблицы 6

1	2	3	4	5	6
Уровень самообеспеченности, %					
мясо и мясопродукты	27,8	28,4	28,9	32,0	36,8
молоко и молочные продукты	53,4	54,5	55,6	61,4	70,6
яйца	64,0	65,3	66,6	73,6	84,6
картофель	63,7	65,0	66,3	73,3	84,2
Укомплектованность штата, %	25	27	29	33	40
Доля работников в возрасте до 30 лет, %	10,6	10,1	9,6	14,0	18,0
Среднемесячная номинальная заработная плата работников сельского хозяйства, тыс. руб.	62,2	100,2	116,3	145,0	210,0
Рентабельность продаж сельского хозяйства, %	4,9	5,2	6,5	14,2	24,5

Оптимистический сценарий развития предполагает использование современных агробιοтехнологий, улучшение научно-исследовательских работ и увеличение государственной поддержки реализации комплексного набора мероприятий, направленных на привлечение молодежи в сферу сельского хозяйства.

Ожидается, что вышеуказанные меры приведут к существенному росту производства валовой продукции сельского хозяйства, прогнозируемому на уровне 48706,5 млн руб. к 2035 г., и увеличению рентабельности до 24,5%.

ЗАКЛЮЧЕНИЕ

Выполненное диссертационное исследование позволило сделать следующие выводы и предложения, которые подтверждают его научную новизну, теоретическую и практическую значимость:

1. Автором дано определение устойчивого развития сельского хозяйства с учетом сохранения традиционного уклада жизни коренного народа, представляющего собой процесс реализации комплекса мероприятий, направленных на обеспечение экономической, социальной и экологической устойчивости сельского хозяйства при сохранении уникальных традиций, обычаев и культурного наследия коренного народа. Определены и обоснованы принципы устойчивого развития сельского хозяйства в условиях Крайнего Севера: экологической устойчивости, транспортной доступности, сохранения самобытного уклада, биологической уникальности, адаптации цифровых технологий.

В ходе проведения SWOT-анализа устойчивого развития сельского хозяйства регионов Крайнего Севера были выявлены как сильные, так и слабые стороны, а также ключевые угрозы, оказывающие значительное

влияние на динамику сельскохозяйственной деятельности. К числу основных угроз относятся стабильный рост цен на ресурсы, возникновение и распространение заболеваний, приводящих к падежу скота, утрату традиционного культурного уклада коренных народов, а также дисбаланс на рынке труда. Эти факторы играют критическую роль в определении текущего состояния и перспектив развития сельского хозяйства в данном регионе.

2. Выделена триада устойчивого развития сельского хозяйства в условиях Крайнего Севера, состоящая из основных компонентов: биологической уникальности – инноваций – трудовых ресурсов. Указанные компоненты являются взаимосвязанными и выступают в качестве ключевых движущих сил, обеспечивающих продовольственную безопасность регионов. При этом взаимосвязь этих элементов проявляется через их синергетическое воздействие, что подчеркивает необходимость комплексного подхода к развитию сельского хозяйства в условиях Крайнего Севера.

3. Дополнена система показателей устойчивого развития сельского хозяйства Республики Саха (Якутия) с учетом территориальных и региональных особенностей. Существующий набор отраслевых, социально-экономических, экологических показателей, а также показателей, характеризующих развитие сельских территорий, свойственен любому региону страны, поэтому предлагается дополнить показателями, отражающими особенности функционирования традиционных отраслей Республики Саха (Якутия), учитывающими природные условия, культурное наследие, уклад и быт местного населения.

4. Автором разработаны концептуальные основы устойчивого развития сельского хозяйства в регионах Крайнего Севера, в рамках которых определены задачи, субъекты, объект исследования. Обоснованы приоритетные направления развития отрасли, результаты реализации при выполнении основных принципов, а также возможные риски. Поскольку в регионах преобладают мелкотоварное аграрное производство, кочевнический образ жизни, необходимо улучшить ситуацию с развитием традиционных видов хозяйствования при внедрении цифровой трансформации, совершенствовании государственного регулирования и соблюдения баланса интересов органов государственной власти, сельскохозяйственных товаропроизводителей, а также организаций, представляющих интересы аграрной сферы.

5. Исследования показали, что в общей структуре сельскохозяйственного производства в 2023 г. удельный вес животноводства составлял 70,9%, растениеводства – 29,2%. В 2022 г. на территории

Республики Саха (Якутия) насчитывались 562 сельскохозяйственные организации, около 4 тыс. крестьянских (фермерских) хозяйств. Более 91 тыс. личных подсобных хозяйств служили не только источником продовольствия для своих владельцев, но и элементом местной экономики, особенно в удаленных и труднодоступных районах. На территориях региона насчитывалось около 180 910 голов крупного рогатого скота, лошадей – 182 766, северных оленей – 157 396, свиней – 21 599, птиц – 859 832. Валовой сбор сельскохозяйственной продукции в 2023 г. составил 33 млрд руб., что на 1% больше, чем в предыдущий период. Произведено во всех категориях хозяйств: скота и птицы на убой 36,3 тыс. т, что меньше на 6,5% уровня 2022 г., молока – 157,8 тыс. т, яиц – 178,7 млн шт., что выше уровня 2022 г. на 15,3%.

6. Автором предложена методика оценки устойчивого развития сельских территорий, основанная на использовании метода рейтинговых оценок с учетом комплексного влияния ключевых факторов. Результаты исследования служат основой для группировки по степени развития и выделения ключевых тенденций, что позволяет выделить муниципальные районы, требующие дополнительного внимания со стороны государства, что будет способствовать не только улучшению качества жизни местных жителей, но и обеспечит сохранение исторически сложившихся традиций, что, в свою очередь, окажет значительное влияние на устойчивое развитие Республики Саха (Якутия) в целом. Полученные результаты служат основой для классификации муниципальных районов по степени их социально-экономического развития и для выявления ключевых тенденций, что позволяет выделить территории, требующие дополнительной государственной поддержки. При этом активное участие государства в этих районах содействует не только улучшению качества жизни населения, но и обеспечивает сохранение традиционного уклада, что имеет решающее значение для сохранения культурного наследия и образа жизни коренных народов.

7. В качестве методического подхода к совершенствованию кадрового потенциала предлагается использование дифференцированного размера денежных выплат, основанного на квалификации, географическом расположении и плотности населения, что является важным шагом к привлечению и удержанию кадров в удаленных и труднодоступных улусах Республики. Использование корректирующего коэффициента для стимулирующей надбавки позволит компенсировать трудности, с которыми сталкиваются молодые специалисты в отдаленных районах, и обеспечит дополнительные стимулы для профессионального роста. Дополнительная

субсидия на приобретение теплой одежды в условиях неблагоприятного климата от стоимости комплекта является значимой поддержкой, способствующей повышению уровня комфорта и жизненного обеспечения молодых работников.

8. Установлено, что ключевым аспектом устойчивого развития регионов Крайнего Севера выступает реализация государством комплексных мероприятий, направленных на поддержку табунного коневодства, якутского скотоводства, северного рыболовства, звероводческих хозяйств, а также переработки кожевенно-мехового сырья. Реализация организационно-экономических мероприятий государственной поддержки играет значительную роль в стабилизации и развитии этих отраслей, что в свою очередь, способствует сохранению культурного наследия, биологического разнообразия, повышению продуктивности, экономической эффективности, а также социального развития данных регионов.

9. В настоящее время цифровая трансформация сельского хозяйства северных регионов сталкивается с рядом сложностей, сдерживающих их внедрение: доминирование малых форм хозяйствования в аграрном производстве, отсутствие IT-специалистов в сельском хозяйстве, недостаточное инфраструктурное обеспечение для внедрения цифровых технологий, низкий уровень оснащенности информационно-телекоммуникационной сети Интернет. В связи с этим авторами предлагаются этапы перехода к цифровой трансформации сельского хозяйства с выделением роли и интересов государства, представителей агробизнеса. Взаимодействие субъектов сельского хозяйства региона вследствие цифровой трансформации позволяет оптимально использовать финансовые, трудовые, научные и образовательные ресурсы благодаря формированию и функционированию предлагаемой единой цифровой платформы, где интегрируются информация, алгоритмы, данные и знания, которые обрабатываются, хранятся и передаются. Цифровая платформа будет аккумулировать базы достоверных данных по региональному агропромышленному комплексу, что позволит обеспечить оперативное информационное взаимодействие участников аграрного производства и органов власти, а также предоставит данные о сельхозтоваропроизводителях, процессах производства, хранения и перевозки аграрной продукции. Информационное пространство позволит повысить конкурентоспособность производителей, а также сократить затраты сырья (удобрения, семена и др.) по причине ухода с рынка некачественной продукции у поставщиков.

10. Управление устойчивым развитием сельского хозяйства региона имеет программно-целевой подход, использование которого позволяет сконцентрировать государственные финансовые потоки на реализацию поставленных целей, однако не приводит к продовольственному обеспечению населения в прогнозных значениях. Уровень обеспеченности основными продуктами питания составляет: мяса – 27%, молока – 58%, яиц – 61%, картофеля – 62%, овощей – 35%. В настоящее время управлением устойчивым развитием сельского хозяйства в регионе занимаются Министерство сельского хозяйства и продовольственной политики Республики Саха (Якутия) в виде коллегиального органа, а также территориальные и подведомственные организации. Для устойчивого развития сельского хозяйства Республики Саха (Якутия) предлагается создание Координационного совета, являющегося экспертно-совещательным и консультационным органом, в виде объединения представителей региональных министерств, комитетов и муниципалитетов, производителей сельскохозяйственной продукции, сельскохозяйственной кооперации, научных и образовательных учреждений (Якутский научный центр СО РАН), банковской сферы, общественных организаций (АПКСоюзы, фонды), некоммерческих организаций, а также иных организаций, представляющих интересы сельскохозяйственного производства. Усовершенствованная модель управления устойчивым развитием отрасли будет способствовать координации деятельности органов государственной власти с привлечением представителей научной, образовательной среды, а также общественных, некоммерческих организаций, поддерживая интересы сельскохозяйственных товаропроизводителей. Разработано положение о Координационном совете, включающее цель, задачи, основные функции, права и обязанности, а также организацию деятельности Совета.

11. В соответствии с концепцией устойчивого развития и с учетом особенностей функционирования сельского хозяйства Республики Саха (Якутия) автором разработана схема организационно-экономического механизма устойчивого развития отрасли, в которой кроме организационно-управленческих, экономических, социальных, экологических, правовых функций предложено ввести новый блок – сохранения и развития традиционных отраслей Республики. Поскольку Республика является крупным промышленным регионом, где локально сосредоточено освоение природных ресурсов, целесообразно обеспечивать сбалансированный подход, основанный на защите традиционного образа жизни и хозяйствования коренных малочисленных народов Севера, сохранении национальной идентичности

региона, культурно-исторических особенностей с учетом экологических требований, повышения занятости населения.

12. Разработаны два варианта сценарного прогноза развития сельского хозяйства Республики Саха (Якутия). Реализация инерционного сценария предусматривает сохранение условий развития отрасли, при котором уровень самообеспеченности основными продуктами питания изменится незначительно – на 1% к 2035 г. Оптимистический сценарий предусматривает реализацию предложенных разработок и рекомендаций. По расчетам автора, объем валовой продукции увеличится с 33824 до 40588,8 млн руб. к 2035 г. и 48706,5 млн руб. – к 2035 г. поголовье табунных лошадей возрастет с 178,9 до 257,6 тыс. голов, северных оленей – с 171,6 до 247,1 тыс., коров – с 67,5 до 97,2 тыс. Укомплектованность штата составит к 2035 г. 40%, при этом доля работников в возрасте до 30 лет – 18%. Рост производства валовой продукции сельского хозяйства обеспечит увеличение уровня рентабельности с 4,9 до 24,35%.

ОСНОВНЫЕ ПОЛОЖЕНИЯ ДИССЕРТАЦИОННОГО ИССЛЕДОВАНИЯ ОТРАЖЕНЫ В СЛЕДУЮЩИХ ПУБЛИКАЦИЯХ

Статьи в научных изданиях, индексируемых в международных цитатно-аналитических базах данных Scopus и Web of Science

1. Val O.M. Current state of agriculture in Russia and specific features of agrarian sector development in the far north - the Republic of Sakha (Yakutia) O.M Val, M.E Tarasov, Z.A. Vinokurova, O.M. Tarasova-Sivtseva. // BIO WEB OF CONFERENCES. XVII International Scientific and Practical Conference "State and Development Prospects of Agribusiness" (INTERAGROMASH 2024). EDP Sciences, 2024. – С. 05003. – 0,25 п.л., автора – 0,18 п.л.

2. Val O.M. Economic efficiency and development of the third domain of reindeer husbandry (in the Republic of Sakha) O.M. Val, M.E. Tarasov, M.M. Teryutina. // E3S Web of Conferences. Ural Environmental Science Forum "Sustainable Development of Industrial Region" (UESF– 2023). Chelyabinsk, 2023. С. 03112. – 0,6 п.л., автора – 0,40 п.л.

3. Val O.M. Wage security for reindeer husbandry workers as a factor of the sustainable development of indigenous peoples in the Republic of Sakha (Yakutia) O.M. Val, T.D. Rummyantseva // Proceeding of the International Science and Technology Conference "FarEastCon 2021". Сер. "Smart Innovation, Systems and Technologies" 2022. С. 217-225. – 0,56 п.л., автора – 0,40 п.л.

4. Val O.M. Environmental and economic efficiency of cultivating sunflowers in the siberian federal district Vorobyov S.P., Solovyev K.V., Val O.M. // Environmental Footprints and Eco-Design of Products and Processes. 2022. С. 233-241. – 0,8 п.л., автора – 0,2 п.л.

5. Val O.M. Need for government support for reindeer husbandry in the Republic of Sakha (Yakutia) O.M. Val, T.D. Rummyantseva: IOP Conference Series: Earth and Environmental Science. 2020 International Science and Technology Conference on Earth Science, ISTCEarthScience 2020. IOP Publishing Ltd, 2021. С. 062066. – 0,62 п.л., автора – 0,50 п.л.

6. Val O.M. On measures to stimulate the development of settlements of the Arctic zone of the Republic of Sakha (Yakutia) / O.M. Val, M.E. Tarasov, M.M. Teryutina, and A.E. Danilova // SHS Web of Conferences. – 2018. – Vol. 55. – 01010. – 0,75 п.л., автора – 0,52 п.л.

Статьи в научных изданиях, рекомендованных ВАК

7. Валь О.М. Цифровая трансформация сельского хозяйства регионов Крайнего Севера / О.М. Валь, А.Т. Стадник, А.А. Самохвалова, И.Г. Кузнецова // АПК: экономика, управление. – 2025. – № 2. – С. 19-28. – 0,6 п.л., автора – 0,3 п.л.

8. Валь О.М. Создание комплексной системы показателей для оценки устойчивости сельского хозяйства / О.М. Валь, А.Т. Стадник, А.А. Самохвалова, И.Г. Кузнецова // Экономика, труд, управление в сельском хозяйстве. – 2024. – № 12(118). – С. 165-172. – 0,5 п.л., автора – 0,25 п.л.

9. Валь О.М. Обеспечение продовольственной безопасности через призму государственной поддержки аграрной отрасли Крайнего Севера / О.М. Валь, И.Г. Кузнецова // Инновации и продовольственная безопасность. – 2024. – № 4(46). – С. 118-126. – 0,56 п.л., автора – 0,28 п.л.

10. Валь О.М. Основные направления развития экотуризма в Республике Саха (Якутия) / О.М. Валь, И.Г. Кузнецова // Экономические науки. – 2024. – № 238. – С. 264-268. – 0,31 п.л., автора – 0,20 п.л.

11. Валь О.М. Человеческий капитал как неотъемлемый элемент устойчивого развития на пути цифровизации сельского хозяйства / О.М. Валь, И.Г. Кузнецова // Экономика сельского хозяйства России. – 2024. – № 12. – С. 38-43. – 0,37 п.л., автора – 0,25 п.л.

12. Валь О.М. Разработка методики рейтинговой оценки сельских территорий для эффективного распределения государственного финансирования / О.М. Валь, И.Г. Кузнецова // Экономика сельского хозяйства России. – 2024. – № 10. – С. 96-101. – 0,37 п.л., автора – 0,25 п.л.

13. Валь О.М. Развитие методологии устойчивого развития сельского хозяйства Крайнего Севера / И.Г. Кузнецова, О.М. Валь, А.Т. Стадник, А.А. Самохвалова // Экономика и управление: проблемы, решения. – 2024. – Т. 3, № 9(150). – С. 75-81. – 0,43 п.л., автора – 0,30 п.л.

14. Валь О.М. Экологическая и экономическая синергия через государственную поддержку традиционных видов деятельности в Республике Саха (Якутия) / О.М. Валь, И.Г. Кузнецова, А.Т. Стадник, А.А. Самохвалова // Экономика и управление: проблемы и решения. – 2024. – Т. 5, № 9(150). – С. 112-119. – 0,5 п.л., автора – 0,35 п.л.

15. Валь О.М. Ключевые компоненты устойчивого развития АПК в условиях Крайнего Севера / О.М. Валь, И.Г. Кузнецова, А.Т. Стадник, А.А. Самохвалова // Естественно-гуманитарные исследования. – 2024. – № 5(55). – С. 81-85. – 0,31 п.л., автора – 0,23 п.л.

16. Валь О.М. Комплексный подход к формированию конкурентоспособности региона на основе совершенствования кадровой политики / О.М. Валь, И.Г. Кузнецова // Инновации и продовольственная безопасность. – 2024. – № 3(45). – С. 98-106. – 0,56 п.л., автора – 0,28 п.л.

17. Валь О.М. Роль деятельности племенных скотоводческих хозяйств в развитии сельскохозяйственной отрасли Республики Саха / О.М. Валь, М.Е. Тарасов,

А.В. Попова, А. А. Самохвалова // Вестник академии знаний. – 2024. – № 4(63). – С. 96-101. – 0,37 п.л., автора – 0,25 п.л.

18. Валь О.М. Развитие племенного животноводства за рубежом и устойчивое развитие сельского хозяйства России / О.М. Валь, А.Т. Стадник, А.А. Самохвалова, О.А. Наконечная // Естественно-гуманитарные исследования. – 2024. – №3(53). – С.74-78. – 0,31 п.л., автора – 0,21 п.л.

19. Валь О.М. Концептуальные основы интеграции традиционных методов ведения сельскохозяйственного производства и современных технологий в Республике Саха (Якутия) / О.М. Валь, И.Г. Кузнецова, А.Т. Стадник, А.А. Самохвалова // Вестник академии знаний. – 2024. – № 4(63). – С. 89-92. – 0,25 п.л., автора – 0,17 п.л.

20. Валь О.М. Методические рекомендации по совершенствованию кадрового потенциала в Республике Саха (Якутия) / О.М. Валь, И.Г. Кузнецова, А.Т. Стадник, А.А. Самохвалова // Вестник академии знаний. – 2024. – № 4(63). – С. 92-96. – 0,31 п.л., автора – 0,21 п.л.

21. Валь О.М. Анализ тенденций развития сельского хозяйства Республики Саха (Якутия): вызовы и возможности / О.М. Валь, И.Г. Кузнецова // Инновации и продовольственная безопасность. – 2024. – № 2(44). – С. 96-101. – 0,37 п.л., автора – 0,18 п.л.

22. Валь О.М. Меры государственной поддержки агропромышленного комплекса Республики Саха (Якутия) / О.М. Валь, А.Т. Стадник, И.Г. Кузнецова, А.А. Самохвалова // Экономика, труд, управление в сельском хозяйстве. – 2023. – № 10(104). – С. 84-88. – 0,31 п.л., автора – 0,21 п.л.

23. Валь О.М. Особенности формирования продовольственного обеспечения Республики Саха (Якутия) / О.М. Валь, А.Т. Стадник, А.А. Самохвалова // Инновации и продовольственная безопасность. – 2023. – № 2(40). – С.105-114. – 0,62 п.л., автора – 0,43 п.л.

24. Валь О.М. Экономическая оценка перспектив сохранения поголовья Северного домашнего оленеводства (на примере Республики Саха (Якутия)) / О.М. Валь, П.А. Татарникова, А.А. Самохвалова // Экономика, труд, управление в сельском хозяйстве. – 2023. – № 8(102). – С. 133-140. – 0,50 п.л., автора – 0,25 п.л.

25. Валь О.М. Развитие генофонда якутского скота как условие устойчивого функционирования сельского хозяйства Республики (Саха) Якутия / О.М. Валь, А.Т. Стадник, А.А. Самохвалова, И.Г. Кузнецова // Экономика, труд, управление в сельском хозяйстве. – 2023. – № 6(100). – С. 116-122. – 0,5 п.л., автора – 0,3 п.л.

26. Валь О.М. О перспективах развития оленеводства в РС(Я): (Региональный аспект) / О.М. Валь, М.Е. Тарасов, В.Р. Дарбасов // Экономика и предпринимательство. – 2019. – № 6(107). – С. 465-459. – 0,25 п.л., автора – 0,15 п.л.

27. Валь О.М. Арктическая зона Республики Саха (Якутия): проблемы и перспективы развития / О.М. Валь, М.Е. Тарасов, М.М. Терютина, И.И. Слепцов // Финансовая экономика. – 2019. – № 3. – С. 402-407. – 0,44 п.л., автора – 0,20 п.л.

28. Валь О.М. Развитие оленеводства как важный фактор жизнеобеспечения населения Севера России / О.М. Валь, Е.Я. Федорова // Теория и практика общественного развития. – 2019. – № 1(131). – С. 55-60. – 0,31 п.л., автора – 0,25 п.л.

29. Валь О.М. Традиционные отрасли северного хозяйства в контексте социально-экономического развития Арктической зоны Республики Саха (Якутия) /

О.М. Валь, М.Е. Тарасов, М.М. Терютина // Экономика и предпринимательство. – 2018. – № 3 (92). – С. 569-573. – 0,25 п.л., автора – 0,15 п.л.

30. Валь О.М. Порядок подсчета затрат и исчисление себестоимости с учетом коэффициентов перевода в условное поголовье в оленеводстве / О.М. Валь, М.Е. Тарасов // Финансовая экономика. – 2018. – № 4. – С. 290-295. – 0,35 п.л., автора – 0,25 п.л.

31. Валь О.М. Оленеводство на Северо-Востоке России / О.М. Валь, М.Е. Тарасов, М.М. Терютина, Е.Д. Алексеев // Гуманитарные, социально-экономические и общественные науки. – 2018. – № 11. – С.195-199. – 0,31 п.л., автора – 0,21 п.л.

32. Валь О.М. Особенности формирования статей затрат в северном оленеводстве на примере предприятий Республики Саха (Якутия) / О.М. Валь // Конкурентоспособность в глобальном мире: экономика, наука, технологии. – 2017. – № 11, (ч.12). – С. 1526-1528. – 0,19 п.л.

33. Валь О.М. Основные тенденции развития сельскохозяйственной потребительской кредитной кооперации в Якутии / О.М. Валь, О.Л. Ли // Вестник Алтайского государственного аграрного университета. – 2015 (декабрь). – № 8(130). – С. 164-168. – 0,31 п.л., автора – 0,25 п.л.

34. Валь О.М. Оценка документального обеспечения производственных процессов в северном оленеводстве / О.М. Валь // Международный сельскохозяйственный журнал. – 2014. – № 3. – С. 27-30. – 0,25 п.л.

35. Валь О.М. Структура поголовья оленей как наиболее значимый показатель уровня интенсивности ведения оленеводства / О.М. Валь // Экономика и предпринимательство. – 2014. – № 4-2 (45-2). – С. 543-545. – 0,18 п.л.

36. Валь О.М. Перспективы развития товарного производства на основе промышленной переработки продукции оленеводства / О.М. Валь // Международный технико-экономический журнал. – 2013. – № 5. – С. 51-55. – 0,31 п.л.

37. Валь О.М. Государственная поддержка северного оленеводства Республики Саха (Якутия) / О.М. Валь // Международный технико-экономический журнал. – 2013. – № 2. – С. 32-35. – 0,25 п.л.

38. Валь О.М. Совершенствование методики по учету затрат и выхода продукции оленеводства / О.М. Валь // Международный технико-экономический журнал. – 2013. – № 4. – С. 22-25. – 0,25 п.л.

39. Валь О.М. Современное состояние и тенденции развития оленеводства в Республике Саха (Якутия) / О.М. Валь // Вестник Алтайского государственного аграрного университета. – 2012 (декабрь). – № 12 (98). – С. 128-131. – 0,25 п.л.

Монографии

40. Валь О.М. Теория и практика устойчивого развития сельского хозяйства Крайнего Севера / О.М. Валь, И.Г. Кузнецова, А.Т. Стадник, А.А. Самохвалова, Д.В. Эссауленко. – Новосибирск: Новосибирский государственный аграрный университет, 2025. – 300 с. – 18,7 п.л., автора – 15 п.л.

41. Валь О.М. Оленеводство в Якутии: оценка экономической эффективности отрасли / О.М. Валь, М.Е. Тарасов, А.Т. Стадник, А.А. Самохвалова. – Новосибирск: Новосибирский государственный аграрный университет, 2023. – 135 с. – 8,4 п.л., автора – 6 п.л.

42. Валь О.М. Северное домашнее оленеводство: отраслевые аспекты и перспективы / О.М. Валь, М.Е. Тарасов, М.А. Погодаев, М.С. Малышева;

Министерство сельского хозяйства Российской Федерации, Арктический государственный агротехнологический университет. – Якутск: Издательский дом СВФУ, 2022. – 208 с. – 13 п.л., автора – 9 п.л.

43. Валь О.М. Роль государства в экономическом росте и демократических преобразованиях в отраслях экономики: методологические и практические аспекты: монография / И.И. Слепцов, М.Е. Тарасов, Н. В. Роднина, И. И Слепцов, М.Е. Тарасов, Н.В.Роднина, М.М. Терютина, О.М. Валь, В.А. Мачахтырова, М.И. Стрекаловская, О.М. Тарасова-Сивцева. – Якутск: Северо-Восточный федеральный университет им. М.К. Аммосова, 2020. – 152 с. – 9,5 п.л., автора – 0,6 п.л.

Прочие публикации по теме диссертационного исследования

44. Валь О.М. Цифровизация как путь оптимизации ресурсного потенциала товаропроизводителей / О.М. Валь, М.Е. Тарасов, О.М. Тарасова-Сивцева // Наука и инновационные разработки - Северу: сборник материалов III Международной научно-практической конференции, посвященной 30-летию Политехнического института (филиала) ФГАОУ ВО «Северо-Восточный федеральный университет им. М.К. Аммосова» в г. Мирном и памяти профессора кафедры английской филологии Гольдман Альбины Абрамовны, Москва, 8-9 апреля 2024 г. – Москва: Спутник+, 2024. – С. 383-387. – 0,31 п.л., автора – 0,25 п.л.

45. Валь О.М. Цифровая трансформация сельскохозяйственных предприятий (на примере Республики Саха (Якутия) / О.М. Валь, М.Е. Тарасов, О.М. Тарасова-Сивцева // Наука и инновационные разработки – Северу: сборник материалов III Международной научно-практической конференции, посвященной 30-летию Политехнического института (филиала) ФГАОУ ВО «Северо-Восточный федеральный университет имени М.К. Аммосова» в г. Мирном и памяти профессора кафедры английской филологии Гольдман Альбины Абрамовны, Москва, 8-9 апреля 2024 года. – Москва: Спутник+, 2024. – С. 368-374. – 0,43 п.л., автора – 0,35 п.л.

46. Валь О.М. Генофонд якутского скота – уникальный резерв продовольственной безопасности / О.М. Валь, И.Г. Кузнецова // Сборник научных статей по итогам работы Международного научного форума НАУКА И ИННОВАЦИИ – СОВРЕМЕННЫЕ КОНЦЕПЦИИ (г. Москва, 24 октября 2024 г.). Т. 2 / отв. ред. Д.Р. Хисматуллин. – Москва: Инфинити, 2024. – С. 7-14. – 0,43 п.л., автора – 0,35 п.л.

47. Валь О.М. Вызовы и перспективы развития агропромышленного комплекса Республики (Саха) Якутия / О.М. Валь, И.Г. Кузнецова // Теория и практика современной аграрной науки: сборник VII национальной (Всероссийской) научной конференции с международным участием, Новосибирск, 26 февраля 2024 г. – Новосибирск: ИЦ НГАУ «Золотой колос», 2024. – С. 1236-1238. – 0,18 п.л., автора – 0,09 п.л.

48. Валь О.М. Социально-экономическое развитие в Арктических районах РС(Я) / О.М. Валь, А.С. Слепцова // Ларионовские чтения-2023: сборник научно-исследовательских работ по итогам научно-практической конференции: в 2-х ч; Якутск, 17 февраля 2023 г. – Якутск: Издательский дом СВФУ, 2023. – С. 53-60. – 0,5 п.л., автора – 0,35 п.л.

49. Валь О.М. Сущность экономической эффективности северного домашнего оленеводства / О.М. Валь // Аграрная экономика Севера и образование: развитие вместе: сборник научных статей внутривузовской научно-практической конференции

экономического факультета, посвящённой памяти профессора, д.э.н. В.Р. Дарбасова, Якутск; 25 марта 2023 г. – Якутск: Издательский дом СВФУ, 2023. – С. 26-32. – 0,43 п.л.

50. Валь О.М. Оценка эффективности применения вахтовой системы, как метода ведения северного домашнего оленеводства / О.М. Валь // Аграрная экономика Севера и образование: развитие вместе: сборник научных статей внутривузовской научно-практической конференции экономического факультета, посвящённой памяти профессора, д.э.н. В.Р. Дарбасова; Якутск, 25 марта 2023 г. – Якутск: Издательский дом СВФУ, 2023. – С. 21-26. – 0,37 п.л.

51. Валь О.М. Развитие сельского хозяйства Республики Саха (Якутия) как приоритетной отрасли региона / О.М. Валь, А.А. Самохвалова, А.Т. Стадник, // Вызовы глобализации и развитие сельского хозяйства в условиях новой реальности: материалы Международной научно-практической конференции; Новосибирск, 20 марта 2023 г. – Новосибирск: «Золотой колос», 2023. – С. 79-83. – 0,3 п.л., автора – 0,2 п.л.

52. Валь О.М. Резервы развития Северного домашнего оленеводства в Республике Саха (Якутия) / О.М. Валь, П.А. Татарникова // Аграрная наука: от философии до экономики: сборник научных статей внутривузовской научно-практической конференции экономического факультета, посвященной 65-летию высшего аграрного образования Республики Саха (Якутия) и 100-летию образования Якутской АССР; Якутск, 1 января – 31 2022 г. – Якутск: Северо-Восточный федеральный университет им. М.К. Аммосова, 2022. – С. 38-41. – 0,18 п.л., автора – 0,15 п.л.

53. Валь О.М. О северном домашнем оленеводстве в России и регионах ДФО / О.М. Валь, П.А. Татарникова // Аграрная наука: от философии до экономики: сборник научных статей внутривузовской научно-практической конференции экономического факультета, посвященной 65-летию высшего аграрного образования Республики Саха (Якутия) и 100-летию образования Якутской АССР; Якутск, 1 января – 31 2022 г. – Якутск: Северо-Восточный федеральный университет им. М.К. Аммосова, 2022. – С. 34-37. – 0,18 п.л., автора – 0,15 п.л.

54. Валь О.М. Анализ становления сельскохозяйственной кредитной кооперации в России и РС (Я) / О.М. Валь, Т.И. Бережнева // Чугуновские агроочтения: сборник научных статей по материалам XIV Всероссийской научно-практической конференции агротехнологической направленности, посвященной 100-летию образования Якутской Автономной Советской Социалистической Республики и Году культурного наследия народов в России; Якутск, 25 мая 2022 г. – Якутск: Издательский дом СВФУ, 2022. – С. 295-302. – 0,5 п.л., автора – 0,35 п.л.

55. Валь О.М. Развитие северного домашнего оленеводства в России и регионах Дальневосточного федерального округа / О.М. Валь, И.Н. Атласова // Чугуновские агроочтения: сборник научных статей по материалам XIV Всероссийской научно-практической конференции агротехнологической направленности, посвященной 100-летию образования Якутской Автономной Советской Социалистической Республики и Году культурного наследия народов в России, Якутск, 25 мая 2022 г. – Якутск: Издательский дом СВФУ, 2022. – С. 288-295. – 0,5 п.л., автора – 0,35 п.л.

56. Валь О.М. Сравнительный анализ реализации оленины в Российской Федерации на Дальнем Востоке / О.М. Валь // Аграрные проблемы и механизмы

развития АПК: сборник инновационных разработок Всероссийского совета молодых ученых и специалистов аграрных образовательных и научных учреждений. – Новосибирск: Агро-Сибирь, 2021. – С. 345-349. – 0,31 п.л.

57. Валь О.М. Особенности ведения северного домашнего оленеводства в Республике Саха (Якутия) и его значения в народном хозяйстве / О.М. Валь, М.Е. Тарасов, О.М. Тарасова - Сивцева // Вестник АГАТУ. – 2021. – № 3(3). – С. 100-108. – 0,56 п.л., автора – 0,39 п.л.

58. Валь О.М. Проблемы ведения оленеводческого хозяйства в сельхозпредприятиях Республики Саха (Якутия) / О.М. Валь // Российская наука: направления, идеи, результаты: сборник Международной научно-практической конференции: в 2 ч. – Екатеринбург, 2018. – С. 39-42. – 0,25 п.л.

59. Валь О.М. Текущее состояние и дальнейшее развитие транспортного узла Республики Саха (Якутия) / О.М. Валь, П.А. Татарникова, Н.И. Алексеева // Академический вестник Якутской государственной сельскохозяйственной академии. Вып. 1. – Якутск: ЯРО РГО АКАДЕМИЯ, 2018. – С. 35-39. – 0,31 п.л., автора – 0,10 п.л.

60. Валь О.М. Сравнительный анализ реализации оленины в Российской Федерации на Дальнем Востоке / О.М. Валь // Актуальные проблемы и механизмы развития АПК: труды Всероссийского совета молодых ученых и специалистов аграрных образовательных и научных учреждений / Министерство сельского хозяйства Российской Федерации; [составители: К.А. Свирежев, Э.Ш. Идрисова], – Москва, 2018. – С. 122-125. – 0,18 п.л.

61. Валь О.М. Особенности информационного обеспечения деятельности оленеводческих хозяйств / О.М. Валь // Проблемы и перспективы развития северного домашнего оленеводства и его роль в сохранении традиционного образа жизни коренных малочисленных народов Севера, Сибири, Дальнего Востока Российской Федерации: материалы Всероссийской научно-практической конференции в рамках мероприятий IV съезда оленеводов Российской Федерации / ЯНИСХ, ЯГСХА [и др.]. – Якутск, 2017. – С. 76-82. – 0,43 п.л.

62. Валь О.М. Недостатки отражения информации по оленеводству в специализированных формах отчетности / О.М. Валь // Проблемы современных интеграционных процессов и пути их решения: материалы Международной научно-практической конференции – Ч. 1. – Уфа, 2017. – С. 100-103. – 0,25 п.л.

63. Валь О.М. Организация нормирования труда оленеводческой бригады / О.М. Валь // Роль Евразийского экономического союза в глобализации Российской экономики: материалы Международной научно-практической конференции (19 ноября 2017 г., Челябинск). – С. 53-55. – 0,19 п.л.

64. Валь О.М. Перспективы развития отрасли оленеводства в Республике Саха (Якутия) / О.М. Валь // Междисциплинарность науки как фактор инновационного развития: материалы Международной научно-практической конференции: в 4 ч. – Екатеринбург, 2017. – С. 33-38. – 0,37 п.л.

65. Валь О.М. Особенности содержания северных оленей в мире и Республике Саха (Якутия) / О.М. Валь // Настоящие исследования и развития: материалы X Международной научной конференции. – Республика Болгария, г. София, 2014. – Т. 6. – 80 с. – 0,31 п.л.

66. Валь О.М. Перспективы развития рынка оленины в России и зарубежных странах / О.М. Валь // Современные проблемы социально-экономического развития

России: материалы VI Международной научно-практической конференции (г. Белгород, 1 марта 2013 г.) / под научной ред. Е.Н. Кимышанченко, Ю.Л. Растопчиной. – Белгород: ИД Белгород НИУ «БелГУ», 2013. – С. 352. – 0,18 п.л.

67. Валь О.М. Экономическая эффективность производства продукции оленеводства/ О.М. Валь // Экономика в условиях глобализации: проблемы, тенденции, перспективы: Материалы I Международной научно-практической конференции (г. Днепропетровск, 1 марта 2013 г.). – 335 с. – 0,18 п.л.

68. Валь О.М. Роль государственной поддержки в развитии отрасли оленеводства на примере Республики Саха (Якутия). Техника и технология для Северо-Востока России / О.М. Валь // IX Ларионовские чтения, посвященные 75-летию академика РАН В.П. Ларионова: материалы научно-практической конференции студентов, аспирантов и молодых учёных вузов ДФО. – Якутск: Сфера, 2013. – 208 с. – 0,37 п.л.

69. Валь О.М. Особенности ведения оленеводства в Республике Саха (Якутия) / О.М. Валь // Наука и современность – 2012: сборник материалы XIX Международной научно-практической конференции: в 2 ч. Ч. 2/под общ. ред. С.С. Чернова. – Новосибирск: ИЦ НГТУ, 2012. – 233 с. – 0,25 п.л.

70. Валь О.М. Организация учета и контроля при стадном содержании оленей в условиях круглогодичной кочевки / О.М. Валь // материалы Международной научно-практической конференции «Инновационная экономика: новые задачи и вызовы», (15 октября 2012 г.) – г. Йошкар-Ола: Колоквиум, 2012. – 186 с. – 0,18 п.л.

71. Валь О.М. Перспективы развития отрасли оленеводства в Республике Саха (Якутия) / О.М. Валь // Управление современным инновационным обществом: модернизация и развитие, экономические. Социальные, философские, правовые аспекты: материалы Международной научно-практической конференции (8 октября 2012 г.): в 3 ч. Ч. 1/ отв. ред. В.И. Долгий. – Саратов: ИЦ «Наука», 2012. – 196 с. – 0,18 п.л.

72. Валь О.М. Проблемы информационного обеспечения оленеводства / О.М. Валь // Современные проблемы и перспективы развития аграрной науки: материалы Международной научно-практической конференции, посвященной 65-летию Победы в ВОВ. – Махачкала: ДГСХА, 2010. – Ч. I. – 570 с. – 0,25 п.л.

Подписано в печать 25 марта 2025 г.
Формат 60x84 1/16 Объем 3,27 уч.- изд.л.,
Тираж 100 экз. Заказ № 34

Отпечатано в ООО «Печатное издательство Агро-Сибирь»
г. Новосибирск, ул. Никитина, 155
e-mail: agroprint@mail.ru