

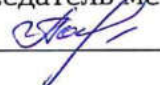
МИНИСТЕРСТВО НАУКИ И ВЫСШЕГО ОБРАЗОВАНИЯ
РОССИЙСКОЙ ФЕДЕРАЦИИ
ФГБОУ ВО НОВОСИБИРСКИЙ ГАУ
ИНСТИТУТ ФУНДАМЕНТАЛЬНЫХ И ПРИКЛАДНЫХ
АГРОБИОТЕХНОЛОГИЙ

УТВЕРЖДЕН

на заседании методической комиссии
(совета) Института ФиПА

Протокол от «30» июня 2023 г. № 9

Председатель методического совета

 Е.В. Пальчикова

**ОЦЕНОЧНЫЕ МАТЕРИАЛЫ ПО ОБРАЗОВАТЕЛЬНОЙ
ПРОГРАММЕ**

Направление подготовки и код – 35.03.10 Ландшафтная архитектура

Профиль – Декоративное растениеводство и фитодизайн

Новосибирск 2023

ПЕРЕЧЕНЬ КОМПЕТЕНЦИЙ, КОТОРЫМИ ДОЛЖНЫ ОВЛАДЕТЬ ОБУЧАЮЩИЕСЯ С РЕЗУЛЬТАТЕ ОСВОЕНИЯ ОБРАЗОВАТЕЛЬНОЙ ПРОГРАММЫ

В результате теоретического обучения и прохождения всех видов практик выпускник по направлению 35.03.10 Ландшафтная архитектура (профиль Декоративное растениеводство и фитодизайн) должен приобрести комплекс нижеприведенных компетенций, проверяемых при защите выпускной квалификационной работы.

Универсальные компетенции:

УК-1. Способен осуществлять поиск, критический анализ и синтез информации, применять системный подход для решения поставленных задач

УК-2. Способен определять круг задач в рамках поставленной цели и выбирать оптимальные способы их решения, исходя из действующих правовых норм, имеющихся ресурсов и ограничений

УК-3. Способен осуществлять социальное взаимодействие и реализовывать свою роль в команде

УК-4. Способен осуществлять деловую коммуникацию в устной и письменной формах на государственном языке Российской Федерации и иностранном(ых) языке(ах)

УК-5. Способен воспринимать межкультурное разнообразие общества в социально-историческом, этическом и философском контекстах

УК-6. Способен управлять своим временем, выстраивать и реализовывать траекторию саморазвития на основе принципов образования в течение всей жизни

УК-7. Способен поддерживать должный уровень физической подготовленности для обеспечения полноценной социальной и профессиональной деятельности

УК-8. Способен создавать и поддерживать в повседневной жизни и в профессиональной деятельности безопасные условия жизнедеятельности для сохранения природной среды, обеспечения устойчивого развития общества, в том числе при угрозе и возникновении чрезвычайных ситуаций и военных конфликтов

УК-9. Способен принимать обоснованные экономические решения в различных областях жизнедеятельности

УК-10. Способен формировать нетерпимое отношение к коррупционному поведению.

Общепрофессиональные компетенции:

ОПК-1. Способен решать типовые задачи профессиональной деятельности на основе знаний основных законов математических и естественных наук с применением информационно-коммуникационных технологий;

ОПК-2. Способен использовать нормативные правовые акты и оформлять специальную документацию в профессиональной деятельности;

ОПК-3. Способен создавать и поддерживать безопасные условия выполнения производственных процессов;

ОПК-4. Способен реализовывать современные технологии и обосновывать их применение в профессиональной деятельности;

ОПК-5. Готов к участию в проведении экспериментальных исследований в профессиональной деятельности;

ОПК-6. Способен использовать базовые знания экономики и определять экономическую эффективность в профессиональной деятельности;

ОПК-7. Способен понимать принципы работы современных информационных технологий и использовать их для решения задач профессиональной деятельности.

Профессиональные компетенции:

Профессиональные компетенции, разработанные на основе профессионального стандарта, соответствующего профессиональной деятельности выпускников:

- 10.005 Специалист по благоустройству и озеленению территорий и объектов утвержденный приказом Министерства труда и социальной защиты Российской Федерации от 9 сентября 2020 года N 599н, (зарегистрированный Министерством юстиции Российской Федерации 6 октября 2020 года, регистрационный N 60258);

- ПК-1. Готов проводить испытания новых технологических систем, средств и методов при мониторинге территорий и объектов;

- ПК-2. Способен решать задачи в области развития науки, техники и технологии с учетом нормативного правового регулирования в сфере интеллектуальной собственности;

- ПК-3. Способен обеспечивать организацию производства комплексных работ по благоустройству и озеленению на территориях и объектах;

- ПК-4. Способен создавать комфортную и безопасную среду жизнедеятельности с использованием современных технологий в профессиональной деятельности.

ОЦЕНОЧНЫЕ МАТЕРИАЛЫ

УК-1. Способен осуществлять поиск, критический анализ и синтез информации, применять системный подход для решения поставленных задач

Задание 1. Действие или событие, которое может привести к разрушению, искажению или несанкционированному использованию информационных ресурсов.

- a. защита информации;
- b. установка антивируса;
- c. угроза безопасности;**
- d. обеспечение контроля над системой защиты.

Задание 2. Компьютер, подключённый к Интернету, обязательно должен иметь:

- a. Web – сайт;
- b. установленный Web – сервер;
- c. IP – адрес.**

Задание 3. Для соединения компьютеров в сетях используются кабели различных типов. По какому из них передаётся информация, закодированная в пучке света.

- a. витая пара;
- b. телефонный;
- c. коаксиальный;
- d. оптико-волоконный.**

Задание 4. Модем- это устройство:

- a. для хранения информации;
- b. для обработки информации в данный момент времени;
- c. для передачи информации по телефонным каналам связи;**
- d. для вывода информации на печать.

Задание 5. Гипертекст-это:

- a. простейший способ организации данных в компьютере, состоящий из кодов таблицы символьной кодировки;
- b. способ организации текстовой информации, внутри которой установлены смысловые связи между различными её фрагментами;**
- c. прикладная программа, позволяющая создавать текстовые документы;
- d. способ передачи информации по заданному адресу.

Задание 6. Браузеры являются

- a. серверами Интернета;
- b. почтовыми программами;
- c. средством создания Web-страниц;
- d. средством просмотра Web-страниц.**

Задание 7. Программное обеспечение делится на... (В этом вопросе несколько вариантов ответа)

- a. прикладное;**

- б. **системное;**
- в. **инструментальное;**
- г. компьютерное;
- д. процессорное.

Задание 8. С объектом операционной системы нельзя выполнить действие:

- а. создать;
- б. открыть;
- с. переместить;
- д. копировать;
- е. **порвать.**

Задание 9. Операционная система относится к ...

- а. прикладному программному обеспечению;
- б. **системному программному обеспечению;**
- с. инструментальному программному обеспечению.

Задание 10. К архиваторам относятся программы:

- а. **WinZip.;**
- б. **WinRar.;**
- с. DrWeb.;
- д. Word.

Задание 11. К антивирусным относятся программы:

- а. WinZip.;
- б. WinRar.;
- с. **DrWeb.;**
- д. Word.

Задание 12. К системному программному обеспечению можно отнести

- а. **операционную систему;**
- б. системы управления базами данных;
- с. табличные процессоры;
- д. текстовые редакторы и издательские системы;
- е. **драйверы.**

Задание 13. Свойство полноты определяет

а. степень точности данных для производства новой информации, на основе имеющейся;

- б. **степень достаточности данных для принятия решения;**
- с. степень адекватности информации;
- д. степень актуальности информации.

Задание 14. Минимальной единицей измерения информации является:

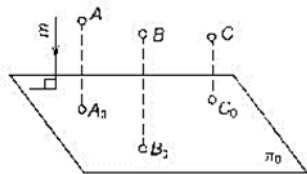
- а. данные;
- б. байт;
- с. семантика;
- д. алфавит;
- е. единица;
- ф. **бит;**

g. СМЫСЛ.

Задание 15. В 1Мб содержится бит:

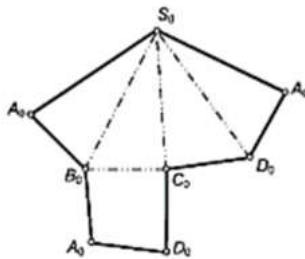
- a. 8000;
- b. 8388608;
- c. 8192;
- d. 1024;**
- e. 8,1024;
- f. -8388608;
- g. 1000.

Задание 16. Метод проецирования, изображенный на рисунке, называется...



- a. центральным
- b. параллельным
прямоугольным**
- c. параллельным косоугольным

Задание 17. На рисунке изображена развертка поверхности

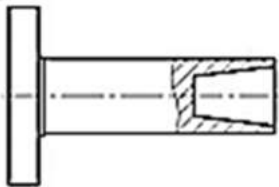


- A) четырехугольной пирамиды
- Б) четырехугольной призмы**
- В) призматоида
- Г) октаэдра
- Д) тетраэдра

Задание 18. Деталью называют

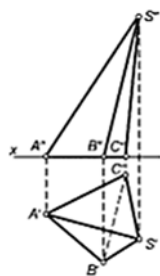
- a. любое изделие, изображенное на чертеже
- b. изделие, изготовленное из однородного материала без применения сборочных операций**
- c. изделие, изготовленное на станке
- d. изделие, которое входит в состав сборочной единицы

Задание 19. Выполненный на чертеже разрез называется



- a. совмещенным
- b. ограниченным
- c. местным**
- d. ломаным

Задание 20. На чертеже изображена....



- a. наклонная четырехугольная пирамида
- b. правильная пирамида
- c. усеченная пирамида
- d. наклонная треугольная пирамида**

Задание 21. База данных представляет собой:

- a. текстовый файл определенного формата
- b. множество взаимосвязанных таблиц, каждая из которых содержит информацию об объектах определенного типа**
- c. любой документ Microsoft Office

Задание 22. Полное имя файла состоит из:

- a. Собственного имени и расширения
- b. Имени логического диска, пути каталогов, имени файла**
- c. Имени каталога и имени файла

Задание 23. Для решения прикладных экономических задач необходимо использовать программу:

- a. Excel**
- b. Word
- c. Photoshop

Задание 24. Буфер обмена служит для:

- a. хранения информации об объектах, которые подлежат перемещению или копированию**
- b. перемещения информации
- c. хранения информации, которая подлежит удалению

Задание 25. Вирус возникает в ПК:

- a. сам по себе
- b. попадая извне с какими-либо программами**
- c. попадая извне вместе с электронными сообщениями**
- d. при загрузке файлов из Internet**
- e. при установке программ с лицензионных дисков

Задание 26. Отправленное Вами по электронной почте письмо:

- a. сразу попадает непосредственно адресату
- b. попадает на почтовый сервер провайдера**
- c. остается в Вашем компьютере до момента получения почты адресатом

Задание 27. Разрядность центрального процессора:

- a. определяет число двоичных разрядов (битов) информации обрабатываемых (или передаваемых) за один такт**

b. определяет максимальный размер десятичных чисел, которыми может оперировать данный микропроцессор

c. указывает ёмкость внутреннего КЭШа процессора

Задание 28. Оперативная память служит для:

a. **Временного хранения программ и данных**

b. Постоянного хранения программ и данных

c. Для записи программ и данных на носители

Задание 29. Информационная система:

a. **взаимосвязанная совокупность средств, методов и персонала, используемых для хранения, обработки и выдачи информации в интересах поставленной цели**

b. совокупности единой системы классификации и кодирования информации, унифицированных систем документации, схем информационных потоков предприятия

c. комплекса технических средств, ПК, устройства сбора, накопления, обработки, передачи и вывода информации, материалов и т. д.

Задание 30. Выберите действия, которые позволяют выполнять графические программы PAINT и PHOTOSHOP:

a. создавать мелодии

b. **редактировать графические файлы**

c. **создавать графические файлы**

d. сохранять мелодии на диске в виде файлов

e. **сохранять графические файлы на диске**

f. редактировать мелодии

g. озвучивать графические файлы

Задание 31. Может ли в одном каталоге быть два файла с одинаковыми именами?

Задание 32. Алгоритм – это _

Задание 33. Присвоение пользователю (объекту или субъекту ресурсов) уникальных имен и кодов, называется

Задание 34. Проверка полномочий или проверка права пользователя на доступ к конкретным ресурсам и выполнение определенных операций над ними, называется

Задание 35. Компьютерная сеть-это _

Задание 36. Провайдер – это:

Задание 37. Программное обеспечение это

Задание 38. Закончите определение

Задание 39. Набор служебных программ, позволяющих операционной системе работать с тем или иным устройством компьютера – это

Задание 40. Информатика - это

Задание 41. Информационные технологии – это

Задание 42. Прикладные программы – это

Задание 43. Оперативная память – это

Задание 44. Архивация файлов – это

Задание 45. Какую структуру образуют папки (каталоги)?

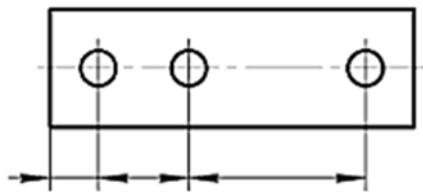
Задание 46. Драйвер – это ...

Задание 47. В сечении цилиндра плоскостью можно получить: _____

Задание 48. Плавная кривая линия, образованная точками, которые соединяют с помощью лекал называется _____ кривая

Задание 49. _____ — это изображение фигуры, получающееся при мысленном рассечении предмета одной или несколькими плоскостями

Задание 50. Положение центров отверстий на чертеже задано _____ способом



Задание 51. Рабочий чертеж - конструкторский документ, содержащий изображение _____, ее размеры, обозначение шероховатости поверхностей и другие данные, необходимые для ее изготовления и контроля

Задание 52. Как классифицируют компьютерные сети по степени географического распространения?

Задание 53. Как измерить информацию и сохранить её?

Задание 54. Понятие алгоритмизация и какие требования предъявляются к алгоритмам.

Задание 55. Теоретическое моделирование объектов в информатике. Цель и задачи.

Задание 56. Что является основным элементом растрового изображения?

Задание 57. Свойство самого изображения, которое измеряется в точках на дюйм и задается при создании изображения в графическом редакторе или с помощью сканера называется ...

Задание 58. Способ разделения цветового опенка на составляющие компоненты называется ...

Задание 59. Протокол http — это...

Задание 60. Что такое гипертекст?

УК-2. Способен определять круг задач в рамках поставленной цели и выбирать оптимальные способы их решения, исходя из действующих правовых норм, имеющихся ресурсов и ограничений

Задание 1. Расставьте этапы зарождения ландшафтной архитектуры в правильном порядке:

1. появление садов сибирских селекционеров, опыты садоводов-любителей по выращиванию инорайонных видов растений;
2. развитие садоводства в период ссылки декабристов;
3. рост промышленности и крупных промышленных центров, развитие градостроительства, городского благоустройства и зеленого строительства;
4. появление первых воеводских и монастырских садов, аптекарских огородов

Правильный ответ: 4,2,1,3

Задание 2. Распространение пейзажных (свободных, живописных) композиционных приемов в ландшафтной архитектуре Сибири началось:

1. XVII-XVIII вв
2. в первой половине XX в
3. во второй половине XIX
4. **во второй половине XX в**

Задание 3. Огромные территориальные и природные ресурсы, воспринимаемые как колониальные источники дохода, _____ сказываются на развитии ландшафтной архитектуры Сибири

1. положительно
2. **негативно**
3. индифферентно

Задание 4. Установите соответствие между знаменитыми ландшафтными архитекторами и стилями их работ:

Андре Ле Нотр	а	«зеленые стены»
Пит Удольф	б	французский стиль
Патрик Бленк	в	эkleктика, смешение стилей
Кристофер Ллойд	г	натургарден

Правильный ответ: 1-б, 3 – а, , 3 – г, 4 - в

Задание 5. Основная цель ландшафтной архитектуры - это...

1. **Функционально-пространственная организация среды жизнедеятельности человека под открытым небом;**
2. Незастроенные, озелененные и благоустроенные территории населенных мест и множественные пригородные и загородные территории под открытым небом;
3. Деятельность, связанная с развитием ландшафтного дизайна среди конкурирующих видов землепользования.

Задание 6. Выберите из приведённого списка одну из современных проблем в ландшафтной архитектуре:

1. Природно-климатические ресурсы;
2. **Недостаточная квалификация кадров;**
3. Поиск новых геометрических форм.

Задание 7. Среди задач ландшафтной архитектуры важное место занимает...

1. Озеленение подвесных мостов и акведуков, формирование экопарковок;
2. Благоустройство и озеленение прилегающих территорий кафе и ресторанов;

3. Преобразование и формирование существующих ландшафтов.

Задание 8. Современные тенденции в ландшафтной архитектуре включают...

1. Рекультивацию или восстановление нарушенных и отработанных ландшафтов;

2. Благоустройство и озеленение территорий кладбищ;
3. Ландшафтное перепланирование агроландшафтов.

Задание 9. К озелененным территориям специального назначения относят...

1. Площади, скверы, бульвары, набережные, пешеходные зоны;
- 2. Питомники, кладбища, защитно-мелиоративные насаждения;**
3. Многофункциональные парки, сады-выставки, спортивные и олимпийские парки.

Задание 10. Объекты различного хозяйственного назначения в ландшафтной архитектуре - это...

1. Сады и парки, лесопарки, система объектов отдыха и туризма;
2. Заповедники и заказники, национальные парки, культурно-исторические зоны;
- 3. Водоохранные зоны, ландшафтные коридоры коммуникаций, сельскохозяйственные территории.**

Задание 11. Высокодекоративные деревья и кустарники, высаживаемые отдельно на открытом месте, в ландшафтной архитектуре называют...

- 1. Ординары;**
2. Акценты;
3. Вертикали.

Задание 12. Объекты общего пользования в ландшафтной архитектуре включают...

1. Национальные парки, культурно-исторические зоны, охранные зоны памятников природы;
- 2. Площади, скверы, бульвары, набережные, пешеходные зоны, сады при общественных зданиях;**
3. Зоны мелиорации и добычи полезных ископаемых, сельскохозяйственные территории.

Задание 13. Какой из приведенных ниже стилей не относится к новаторскому направлению?

1. Бионика.
- 2. Испано-мавританский.**
3. Арт-деко.

Задание 14. Цветник чёткой регулярной формы размером от 1 до 30 м в сечении с растениями, высаженными по определённому рисунку, называется...

1. Миксбордер;
2. **Клумба;**
3. Рабатка.

Задание 15. Консервация объектов ландшафтной архитектуры необходима для...

1. Воссоздания первоначального облика объекта.
2. Преобразования объекта и придания ему новой функции.
3. **Сохранения объекта в его теперешнем состоянии.**

Задание 16. Объёмные пространственные формы в ландшафтной композиции - это...

1. **Древесные массивы, группы, отдельно стоящие деревья и кустарники, архитектурные сооружения, скульптура.**
2. Поверхность земли с газоном, цветниками, покрытием, элементы рельефа, водное зеркало, стены леса, ограждения.
3. Когда одно измерение преобладает над двумя другими предельно малыми - линии дорожек, аллей, ограждений.

Задание 17. Отходы, которые содержат вредные вещества, обладающие опасными свойствами или содержащие возбудителей инфекционных болезней, либо представляющие непосредственную или потенциальную опасность для окружающей среды называются

1. вредными
2. радиоактивными
3. **опасными**
4. незаконными

Задание 18. Система юридических норм, регулирующих общественные отношения по сохранению, воспроизводству и улучшению (оздоровлению) окружающей человека природной среды, включая защиту ее от вредных последствий хозяйственной деятельности человека), называется:

1. правом природопользования
2. гуманитарным правом
3. **природоохранным правом**
4. правом собственности

Задание 19. Предметом экологического права являются отношения ...

1. **в сфере взаимодействия общества и природы в интересах сохранения и рационального использования окружающей природной среды**

2. в общественно-политической сфере в интересах общества и государства

3. в социальной сфере

4. по охране и использованию объектов природы

Задание 20. Состояние защищенности природной среды и жизненно важных интересов человека от возможного негативного воздействия хозяйственной и иной деятельности, чрезвычайных ситуаций природного и техногенного характера, их последствий – это..

1. Финансовая безопасность
2. Экономическая безопасность
3. **Экологическая безопасность**
4. Техническая безопасность

Задание 21. Авторский замысел архитектурного объекта - его внешнего и внутреннего облика, пространственной, планировочной и функциональной организации, зафиксированный в архитектурной части документации для строительства и реализованный в построенном архитектурном объекте

1. архитектурная деятельность
2. **архитектурное решение**
3. архитектурный проект
4. архитектурный объект

Задание 22. Архитектурная часть документации для строительства и градостроительной документации, содержащая архитектурные решения, которые комплексно учитывают социальные, экономические, функциональные, инженерные, технические, противопожарные, санитарно-эпидемиологические, экологические, архитектурно-художественные и иные требования к объекту в объеме, необходимом для разработки документации для строительства объектов, в проектировании которых необходимо участие архитектора – это...

1. архитектурная деятельность
2. архитектурное решение
3. **архитектурный проект**
4. архитектурный объект

Задание 23. Комплекс требований к назначению, основным параметрам и размещению архитектурного объекта на конкретном земельном участке, а также обязательные экологические, технические, организационные и иные условия его проектирования и строительства, предусмотренные законодательством Российской Федерации и законодательством субъектов Российской Федерации – это...

1. архитектурная деятельность
2. архитектурное решение
3. **архитектурно-планировочное задание**
4. архитектурный объект

Задание 24. Экистика это...

1. искусство проектировать и строить здания и другие сооружения (также их комплексы), создающие материально организованную среду, необходимую людям для их жизни и деятельности, в соответствии с

назначением, современными техническими возможностями и эстетическими воззрениями общества.

2. раздел экономической географии, занимающийся комплексным анализом и изучением проблем, связанных с функционированием и развитием городских центров

3. теория и практика планировки и застройки городов.

4. Наука, основная цель которой - создание поселений (городов) различной величины с оптимальным сочетанием всех элементов их планировочной структуры. Теория формирования и эволюции человеческих поселений

Задание 25. Градостроительный регламент это...

1. включает в себя градостроительную документацию о градостроительном планировании развития территорий поселений, и градостроительную документацию о застройке территорий городских и сельских поселений.

2. закон субъекта Российской Федерации, определяющий порядок осуществления градостроительной деятельности на его территории

3. включает в себя: территориальные комплексные схемы градостроительного планирования развития территорий республик, краев, областей, автономной области, автономных округов

4. совокупность установленных правилами застройки параметров и видов использования земельных участков и иных объектов недвижимости в городских и сельских поселениях, других муниципальных образованиях, а также допустимых изменений объектов недвижимости при осуществлении градостроительной деятельности в пределах каждой зоны

Задание 26. Местные нормативы градостроительного проектирования включают в себя

1. региональные нормативы градостроительного проектирования

2. региональные нормативы

3. нормативы градостроительного проектирования муниципального района

4. нормативы градостроительного проектирования поселения

Задание 27. Что отображает карта (план) границ объекта землеустройства?

1. Местоположение, размер и границы объекта землеустройства, а также иные его характеристики

2. Расположение земельного участка в кадастровом квартале

3. Конфигурацию объекта землеустройства

Задание 28. К какой категории земель относятся земли общего пользования?

1. земли сельскохозяйственного назначения

2. земли населенных пунктов, садоводческих товариществ, дачных кооперативов

3. земли промышленности, транспорта, связи, энергетики, обороны и иного назначения

4. земли запаса

Задание 29. В целях предотвращения негативного воздействия на окружающую среду хозяйственной и (или) иной деятельности устанавливаются следующие нормативы допустимого воздействия на окружающую среду:

1. экологические нормативы

2. возможные нормативы

3. технологические нормативы

4. допустимые нормативы

Задание 30. За нарушение законодательства в области охраны окружающей среды устанавливается ...

1. экологическая, дисциплинарная, административная и уголовная ответственность

2. экологическая, дисциплинарная, уголовная ответственность

3. имущественная, дисциплинарная, административная и уголовная ответственность

4. административная и уголовная ответственность

Задание 31. Можно ли рассматривать национальные традиции и особенности как объективный фактор развития ландшафтной архитектуры в Сибири – ____.

Задание 32. Что относят к традиционным и региональным особенностям ландшафтной архитектуры Сибири?

Задание 33. Место ботанических садов в развитии ландшафтной архитектуры Сибири.

Задание 34. Линейная перспектива – это _____.

Задание 35. Охарактеризуйте связь традиций и современных тенденций в ландшафтной архитектуре.

Задание 36. Назовите основные цели ландшафтной архитектуры.

Задание 37. Определите основные задачи ландшафтной архитектуры.

Задание 38. Охарактеризуйте отличительные черты современного ландшафтного искусства.

Задание 39. Как работают законы линейной и воздушной перспективы?

Задание 40. Какие задачи ставят при реконструкции объектов садово-паркового искусства?

Задание 41. В чём заключаются задачи использования контраста и нюанса в ландшафтной архитектуре?

Задание 42. Назовите задачи ревитализации существующих объектов в современные объекты ландшафтной архитектуры.

Задание 43. «Природная среда для отдыха и прогулок»: чем опасен такой подход для природного ландшафта и как его оптимально организовать?

Задание 44. По каким признакам можно отличить рощу от массива и группы растений?

Задание 45. За счёт каких декоративных признаков яблоня Недзвецкого отличается особой привлекательностью?

Задание 46. Приведите основные требования к составлению миксбордера.

Задание 47. Перечислите принципы подбора древесных растений в групповые посадки.

Задание 48. В чём состоит привлекательность цветочных массивов по типу цветников Пита Удольфа?

Задание 49. С какой целью формируют куртины из деревьев и кустарников?

Задание 50. Для чего необходима и как осуществляется консервация объектов ландшафтной архитектуры?

Задание 51. Для чего необходим и как осуществляется ремонт исторических объектов ландшафтной архитектуры?

Задание 52. Какие задачи решает размещение низких, средних и высоких живых изгородей на объектах ландшафтной архитектуры?

Задание 53. Как можно вписать боскеты в структуру современных объектов ландшафтной архитектуры?

Задание 54. Дайте характеристику фронтальной композиции из деревьев и кустарников одностороннего обзора.

Задание 55. Как правильно сочетать цвета при проектировании цветников?

Задание 56. Особенности восприятия пространства с учётом линейной и воздушной перспективы.

Задание 57. Как светотень влияет на планировку территории ландшафтных объектов?

Задание 58. В чём состоит единство и соподчинённость ландшафтной композиции?

Задание 59. Урбанистика – это...

Задание 60. Исходно-разрешительная документация – это...

УК-3. Способен осуществлять социальное взаимодействие и реализовывать свою роль в команде

Задание 1. Соотнесите высказывание с названием постулата:

- | | |
|-----------------------------|---|
| 1. информативности | а. «Не говори то, что считаешь ложным, для сего нет достаточных оснований» |
| 2. ясности | б. «Избегай непонятных выражений, неоднозначности, многословия» |
| 3. связности | в. «Твое высказывание должно содержать столько сведений, сколько требуется» |
| 4. истинности (искренности) | г. «Не отклоняйся от темы» |

Правильный ответ: 1в, 2б, 3г, 4а

Задание 2. Выделите правильные утверждения:

1. **Внимания к личным интересам улучшает межличностные отношения.**
2. Нет необходимости постоянно поддерживать психологический контакт с партнером.
3. **Важна общая благоприятная атмосфера общения.**
4. Можно завершить общение не оставляя перспективы на продолжение отношений.

Задание 3. Задачи начальной части речи:

1. **установить контакт со слушателем**
2. доказать тезис
3. **привлечь внимание к теме выступления**
4. поблагодарить за внимание

Задание 4. Клише Прошу... - это начальная часть

1. заявления
2. **докладной записки**
3. доверенности
4. распоряжения

Задание 5. Речевые клише, направленные на установления контакта:

1. Остановимся на примерах...
2. Это все достаточно просто...
3. **Ведь так? Верно? Да?**
4. Прежде всего... Далее... Помимо этого...

Задание 6. Можно ли малознакомому человеку сказать ТЫ? 1) да; 2) нет; **3) при определенных условиях.**

Задание 7. Соотнесите правило слушания с высказыванием

- | | |
|--------------------------------------|----------------------------------|
| 1. выяснение, уточнение | а. «Итак, Вы считаете...» |
| 2. резюмирование | б. «Значит, Вы удивлены, что...» |
| 3. проговаривание чувств собеседника | в. «Вы хотите сказать, что...» |

Правильный ответ: 1б, 2а, 3б

Задание 8. В заключительной части делового выступления нельзя:

1. Закончить призывом к действию, пожеланием.
2. Говорить фразы такого типа: «Это все, что я хотел сказать», «Вот и все».

3. Завершить ярким примером, цитатой.

4. Прочитать наизусть стихи.

Задание 9. Клише Довожу до сведения... - это начальная часть

1. **заявления**
2. докладной записки
3. доверенности

Задание 10. Средства общения:

- 1) **язык** 2) диалект 3) стиль 4) **жесты** 5) **мимика** 6) диалог

Задание 11. Верное суждение -

1. Вступление презентации должно содержать все известные нам сведения об авторе и его произведении.

2. Заключение приветствия должно носить чисто формальный характер.

3. **Заключение доклада должно быть органично связано с предыдущим изложением.**

Задание 12. Виды плана по структуре:

1. **простой**

2. **сложный**

3. внешний

4. внутренний

Задание 13. В каких словарях содержатся лексические нормы русского языка

1. **толковых**

2. **словарях иностранных слов**

3. **терминологических словарях и справочниках;**

4. орфоэпических

Задание 14. 3 Лидер это

1. Администратор

2. Профессионал

3. **Инноватор**

4. Уважаемая личность

Задание 15. Иерархия, существующая среди лидеров

1. Традиционная (лидер-начальник – лидер-подчиненный)

2. Межклассовая

3. **Заданная системой ответственности**

Задание 16. Синоним «авторитарному» стилю

1. **Директивный**

2. Коллегиальный

3. Формальный

4. Анархический

Задание 17. Одно из преимуществ демократического стиля

1. Все работники вовлечены в трудовой процесс, нет саботирующих цели организации, в которой работают

2. **Создаются условия для профессионального роста подчиненных**

3. Отсутствуют конфликты в связи с нововведениями

4. Решение большинства (что характерно для демократов) всегда наилучше отвечает интересам организации

Задание 18. Стиль руководства не определяется

1. Характером задач, стоящих перед коллективом

2. **Требованиями со стороны правительства**

3. Уровнем развития коллектива

4. Личностью лидера

Задание 19. Установите последовательность этапов развития группы (команды):

1. нормирование
2. этап формирования
3. этап функционирования
4. бурления
5. распад

Правильный ответ (2, 4, 1, 3, 5)

Задание 20. В каком предложении уместно использовать глагол ПРЕДОСТАВИТЬ?

1. Позвольте ... вам моего друга (познакомить).
2. За отличное выполнение боевого задания его ... к награде.
3. **Молодым специалистам ... квартиру**

Задание 21. Для какого стиля характерны перечисленные черты? (использование образных средств; использование существительных в родительном падеже в роли несогласованных определений (страны ближнего зарубежья); употребление лексики, обозначающей понятия морали, этики, экономики, медицины, психологии; сочетание эмоциональных средств языка со строгой логической доказательностью).

1. научного
2. художественного
3. разговорного
4. **публицистического**
5. официально-делового

Задание 22. Выделите ошибочное утверждение

1. Руку при приветствии первым подаёт руководитель сотруднику.
2. Когда руководитель входит в помещение, он первым приветствует сотрудников.
3. Сотрудники поднимаются с места, когда входит руководитель.
4. **Руководитель первым приветствует партнера.**

Задание 23. Виды плана по способу выражения:

1) **номинативный**, 2) **вопросный**, 3) **цитатный**, 4) **тезисный**, 5) **итоговый**, 6) **исходный**

Задание 24. Выделите предложения с ошибками

1. **В районе открыто шесть ясель и восемь детских садов.**
2. **В цехах мехкомбината соболи занимают особо почётное место.**
3. Трюмы судов переполнены рыбой.
4. **При въезде в вагонный парк предъявляются пропуска.**

Задание 25. Буква Е в словах

1) **ДИЛ...Р**, 2) **П...АР-АКЦИЯ**, 3) **КР...АТИВНЫЙ**, 4) **СП...ЧРАЙТЕР**

Задание 26. Правильно образованы сочетания:

1. **апеллировать к руководителю**

2. апеллировать руководителю
3. оперировать с фактами
4. **оперировать фактами**
5. рецензия о статье
6. **рецензия на статью**

Задание 27. Ударный первый слог в словах:

- 1) алкоголь, 2) баловать, 3) **свекла**, 4) столяр, 5) **плесневеть**, 6) **искра**

Задание 28. Слова с двойным ударением:

- 1) красивее, 2) **кулинария**, 3) ходатайство, 4) **ржаветь**, 5) **джинсовый**

Задание 29. Сильные аргументы в деловых переговорах:

1. «**по мнению эксперта ...**»
2. «**в соответствии с законом РФ ...**»
3. «как говорится в Википедии...»

Задание 30. Стилиобразующие признаки официально-делового стиля:

- 1) **стереотипность**, 2) **объективность**, 3) **императивность**, 4)

доступность и простота изложения 5) наличие индивидуально-авторских образований

Задание 31. Дополните предложение. ... - это ситуация речевого общения двух и более людей.

Задание 32. Продолжите предложение: Различают две стратегии спора: конструктивную и ...

Задание 33. Перечислите приемы, которые использует оратор для привлечения внимания аудитории.

Задание 34. Рекомендуемая продолжительность делового телефонного разговора -... составляется для сообщения адресату о направлении каких-либо документов, материальных ценностей. Эти письма выполняют две важные взаимосвязанные функции: контроля за прохождением документов (или грузов) и ярлыка. Их составление допустимо лишь в том случае, когда необходимо что-либо разъяснить или дополнить к приложенным документам: указать срок исполнения, объяснить причину задержки, разъяснить сложные моменты и т. д. Текст состоит из двух частей: в первой части содержится сообщение о высылаемом материале, во второй - уточняющие сведения. В этих письмах всегда употребляются такие стандартные глаголы: направляем, высылаем, посылаем, возвращаем, прилагаем.

Задание 35. Перечислите виды деловых писем.

Задание 36. Вставьте пропущенное слово. ... — это обобщенное название различных по содержанию документов, которые являются средством общения юридических и физических лиц в процессе социальной, управленческой и производственной деятельности.

Задание 37. Система устойчивых формул общения называется ...

Задание 38. Имеет ли речевой этикет национальную специфику? Если да, то в чем она выражается? Если нет, то перечислите межнациональные правила речевого этикета.

Задание 39. Назовите структурные части резюме.

Задание 40. В чем суть понятия УНИФИКАЦИЯ (служебного документа)?

Задание 41. Назовите состав реквизитор заявления.

Задание 42. Верно ли утверждение, что «унификация текстов служебных документов осуществляется на основании ГОСТов и других инструктивных материалов»?

Задание 43. Назовите правила речевого поведения, соблюдение которых позволяет избежать серьезных конфликтов в ситуациях делового общения.

Задание 44. Расскажите о правилах проведения основного этапа делового совещания.

Задание 45. Общественное влияние, которое объединяет других и мотивирует прикладывать максимальные усилия для достижения цели, называется _____.

Задание 46. Характеристика единства, прочности и устойчивости взаимодействия в группе, называется _____.

Задание 47. Раскройте содержание понятия НОРМА, перечислите ее виды.

Задание 48. Как правило, в социальной психологии минимальное количество членов малой группы составляет _____.

Задание 49. Перечислите качества образцовой речи и приведите их краткую характеристику.

Задание 50. Микродвижение лицевых мышц, создающее смену эмоциональных выражений лица, называется _____.

Задание 51. Влияние, право и возможность управлять объектом, подчинять его своей воле, называется _____.

Задание 52. Перечислите формы национального языка.

Задание 53. Правила, вырабатываемые и принятые группой, которые обязаны соблюдать ее члены, называются групповыми _____.

Задание 54. Управление собственными психическими состояниями и поведением в рамках сложившихся ситуаций называется _____.

Задание 55. Перечислите различия устной и письменной речи.

Задание 56. В качестве дополнительной компетенции наставника выступает _____.

Задание 57. Состояние обоюдной готовности к приему и передаче сообщений характеризует функцию общения _____.

Задание 58. Эмоционально окрашенное отношение к себе в разных конкретных ситуациях и различных видах деятельности называется _____.

Задание 59. Одна из форм обучения на рабочем месте, акцент в которой делается на практическую составляющую, называется _____.

Задание 60. Лидер, который должен уметь менять свое поведение в зависимости от ситуации и быть эмоционально устойчивым _____.

УК-4. Способен осуществлять деловую коммуникацию в устной и письменной формах на государственном языке Российской Федерации и иностранном(ых) языке(ах)

Задание 1. Заполните пропуск

Could you tell me what__you'd like your wake-up call tomorrow morning?

1. **time**
2. home
3. class
4. news

Задание 2. Заполните пропуск

The__of Stonehenge began about 5,000 years ago.

1. built
2. builder
3. rebuild
4. **building**

Задание 3. Заполните пропуск

He waited patiently while his customers told him_____troubles.

1. themselves
2. **their**
3. them
4. theirs

Задание 4. Заполните пропуск

It was much_than he expected.

1. **cheaper**
2. cheap
3. the cheapest
4. most cheap

Задание 5. Заполните пропуск

_____the morning we went to the museum

1. **In**
2. At
3. On
4. –

Задание 6. Выберите верную вторую часть разделительного вопроса.

They were cleaning their shoes,

1. were they?
2. they were?
3. did not they?
4. **weren't they?**

Задание 7. Выберите верную вторую часть разделительного вопроса.

She had to make a speech,

1. **didn't she?**
2. she didn't?
3. she did?

4. did she?

Задание 8. Выберите верную вторую часть разделительного вопроса.

They had not written to him,

1. hadn't they?

2. didn't they?

3. **had they?**

4. they had?

Задание 9. Используйте правильную грамматическую форму глагола
William Shakespeare ... Romeo and Juliet.

1. write;

2. **wrote**

3. is written

Задание 10. Используйте правильную грамматическую форму глагола
"Oliver Twist" and "Domby and Son" ... by Charles Dickens.

1. is written;

2. are written;

3. **were written**

Задание 11. Используйте правильную грамматическую форму глагола
In 1926 the theatre ... by fire.

1. is destroyed

2. **was destroyed;**

3. destroyed

Задание 12. Используйте правильную грамматическую форму глагола
The shop ... at nine every day.

1. **is opened**

2. was opened

3. will be opened

Задание 13. Используйте правильную грамматическую форму глагола
William Shakespeare ... in Stratford-upon-Avon.

1. were born

2. is born

3. **was born**

Задание 14. Используйте правильную грамматическую форму глагола
London is the place where many famous writers ...

1. **were born**

2. is born

3. was born

Задание 15. Используйте правильную грамматическую форму глагола
Many great writers ... in Westminster Abbey.

1. **are buried**

2. buried

3. were buried

Задание 16. Заполните пропуск

Our planet is in grave danger _____ human activity.

1. or
2. but
3. for
4. **because of**

Задание 17. Заполните пропуск

After I _____ the letter, I started to cry.

1. **had read**
2. am reading
3. were reading
4. has read

Задание 18. Заполните пропуск

I am planning of _____ Ann to a nursery school.

1. **sending**
2. having sent
3. to send
4. to have sent

Задание 19. Заполните пропуск

I am looking forward _____ seeing you at Christmas.

1. –
2. to
3. with
4. in

Задание 20. Заполните пропуск

You _____ not ring the bell, I've got the key.

1. **need**
2. could
3. can
4. ought to

Задание 21. Выберите грамматически правильный вариант

... a big tree in the garden.

1. there are
2. are there
3. is there
4. **there is**

Задание 22. Выберите грамматически правильный вариант

Are there ... in the table?

1. **any letters**
2. a letter
3. one letter
4. your letter

Задание 23. Выберите грамматически правильный вариант

There is ... in this town.

1. two cinemas
2. **a cinema**

3. cinemas
4. some cinemas

Задание 24. Выберите грамматически правильный вариант
Look! ... an accident.

1. There were
2. There have been
3. **There has been**
4. There will be

Задание 25. Выберите грамматически правильный вариант
... a few problems to solve.

1. **There are**
2. It is
3. Its
4. This is

Задание 26. Заполните пропуск
... wie viel Uhr beginnt der Sprachkurs?

1. in
2. bei
3. mit
4. **um**

Задание 27. Выберите предложение с верным порядком слов

1. **Geben Sie mir bitte einen Bleistift!**
2. Sie geben mir bitte einen Bleistift!
3. Bitte mir geben Sie einen Bleistift!
4. Einen Bleistift Sie mir geben bitte!

Задание 28. Используйте правильную грамматическую форму глагола
форму глагола

Ich ... dich schon lange nicht

1. werde ...sehen
2. hattest ...gesehen
3. **habe... gesehen**

Задание 29. Используйте правильную грамматическую форму глагола
форму глагола

...Sie diese Arbeit schon ...?

1. Kannst ...machen
2. **Haben ... gemacht**
3. Werden ... gemacht

Задание 30. Используйте правильную грамматическую форму глагола
Das Haus ... im Jahre 1998 ...

1. bist ... umgebaut worden
2. wirst... umgebaut ...werden
3. **wurde ...umgebaut**

Задание 31. Расположите слова в таком порядке, чтобы получилось
вопросительное предложение.

1: what 2: shall 3: I 4: you 5: phone 6: time

Задание 32. Расположите слова в таком порядке, чтобы получилось вопросительное предложение.

1: will 2: the 3: shut 4: you 5: door

Задание 33. Расположите слова в таком порядке, чтобы получилось вопросительное предложение.

1: the 2: was 3: when 4: computer 5: invented

Задание 34. Расположите слова в таком порядке, чтобы получилось вопросительное предложение.

1: why 2: concert 3: the 4: was 5: cancelled

Задание 35. Расположите слова в таком порядке, чтобы получилось вопросительное предложение.

1: been 2: long 3: have 4: married 5: how 6: you

Задание 36. Расположите слова в таком порядке, чтобы получилось вопросительное предложение.

1: for 2: it 3: pay 4: must 5: you 6: yourself

Задание 37. Используйте правильную грамматическую форму глагола.
As soon as I (hear) the results, I'll let you know.

Задание 38. Используйте правильную грамматическую форму глагола
Where is Stella? – She (play) tennis in the park.

Задание 39. Используйте правильную грамматическую форму глагола
Cats (not to like) sweets.

Задание 40. Используйте правильную грамматическую форму глагола
I didn't understand what she (mean) at first.

Задание 41. Используйте правильную грамматическую форму глагола
When I arrived, the party (finish).

Задание 42. Используйте правильную грамматическую форму глагола
Excuse me, where is the (near) cafe?

Задание 43. Используйте правильную грамматическую форму глагола
A cook is someone who (prepare) meals

Задание 44. Используйте правильную грамматическую форму глагола
It's raining. It (start) raining an hour ago.

Задание 45. Используйте правильную грамматическую форму глагола
Helen (be) 17 years old next Sunday

Задание 46. Расположите слова в таком порядке, чтобы получилось вопросительное предложение.

1: got 2: children 3: have 4: any 5: you

Задание 47. Расположите слова в таком порядке, чтобы получилось вопросительное предложение.

1: want 2: have 3: you 4: what 5: to 6: work 7: do

Задание 48. Расположите слова в таком порядке, чтобы получилось вопросительное предложение.

1: job 2: you 3: like 4: your 5: do

Задание 49. Расположите слова в таком порядке, чтобы получилось вопросительное предложение.

1: how 2: you 3: languages 4: many 5: do 6: speak

Задание 50. Расположите слова в таком порядке, чтобы получилось вопросительное предложение.

1: breakfast 2: did 3: for 4: have 5: you 6: what

Задание 51. Расположите слова в таком порядке, чтобы получилось вопросительное предложение.

1: children 2: the 3: were 4: reading 5: the 6: newspaper

Задание 52. Используйте правильную грамматическую форму глагола She paid for her ticket and (leave).

Задание 53. Используйте правильную грамматическую форму глагола The postman usually (come) at 8 in the morning. It is half past 9 now, but he (not to come) yet.

Задание 54. Используйте правильную грамматическую форму глагола When I phoned her, she (do) her homework.

Задание 55. Используйте правильную грамматическую форму глагола They (watch) television – their favorite program is on at the moment.

Задание 56. Используйте правильную грамматическую форму глагола Silvio (werden) im vorigen Jahr Deutschlehrer.

Задание 57. Используйте правильную грамматическую форму глагола In zwei Monaten (eröffnen) die Ausstellung seiner Bilder .

Задание 58. Используйте правильную грамматическую форму глагола Während des Zweiten Weltkrieges (zerstören) das Gebäude des Theaters .

Задание 59. Используйте правильную грамматическую форму глагола Sie waren gestern im Spielhaus. Das ganze Geld (verspielen) sehr schnell .

Задание 60. Используйте правильную грамматическую форму глагола Wir (wohnen) in diesem Haus fünf Jahre.

УК-5. Способен воспринимать межкультурное разнообразие общества в социально-историческом, этическом и философском контекстах

Задание 1. История - это:

1. **«Политика, опрокинутая в прошлое»**
2. наука, изучающая особенности и закономерности развития народов.

3. искусство управления государством
4. описание природы и путешествий

Задание 2. Классификация исторических явлений, событий, объектов - это метод:

1. ретроспективный;
2. **типологический;**
3. системный;
4. идеографический

Задание 3. Присваивающая экономика это возникновение:

1. **рыболовства и охоты**
2. религиозных воззрений
3. искусства
4. земледелия и скотоводства.

Задание 4. Производящая экономика это возникновение:

1. охоты и рыболовства
2. песенного творчества
3. **земледелия и скотоводства**
4. религиозных воззрений

Задание 5. Восточные славяне это:

1. бриганты
2. поляне
3. тевриски
4. **древляне+**

Задание 6. Временно зависимый человек, работающий в хозяйстве феодала по договору в Древнерусском государстве, это:

1. холоп
2. смерд
3. **рядович+**
4. закуп

Задание 7. Органы центрального управления, возникшие при Петре I, это:

1. министерства
2. **коллегии**
3. земства
4. дворянские собрания

Задание 8. Современники Екатерины II это:

1. Г. Отрепьев, Ст. Разин
2. Б. Годунов, Алексей Михайлович
3. **А. Суворов, Е. Пугачев+**
4. А. Д. Меньшиков, М. М. Сперанский

Задание 9. Общество представляет собой:

людей

1. **система отношений возникающих из совместной жизни**

2. рабочий коллектив
3. группу людей
4. объединение людей на основе общих интересов

Задание 10. Этический контекст подразумевает:

1. **морально-нравственный аспект**
2. экономический аспект
3. правовой аспект
4. национальные отношения

Задание 11. Предметом философии является:

1. физические законы
2. исторический процесс
3. **отношение человека к миру**
4. экономические отношения

Задание 12. В отличие от науки философия...

1. **постигает мир в его универсальной целостности**
2. опирается на факты
3. внутренне непротиворечива
4. является систематизированным знанием

Задание 13. Как называется учение о ценностях?

1. гносеология
2. **аксиология**
3. пантеизм
4. онтология

Задание 14. Одна из характеристик человека как индивидуального феномена, отражающего его социальную сущность, это...

1. **личность**
2. индивид
3. человек
4. гражданин

Задание 15. Выберите наиболее полную трактовку культуры. Культура

- это:

1. духовная жизнь общества
2. образование, широкий кругозор
3. **совокупность созданных человеком материальных и духовных ценностей**
4. определенный уровень цивилизации

Задание 16. Автором книги «Иметь или быть» является...

1. Ф. Ницше
2. Ф. Энгельс
3. **Э. Фромм**
4. Фрейд

Задание 17. Христианское понимание смысла жизни заключается в...

1. **спасении**
2. преобразовании мира
3. накоплении знаний
4. материальном обогащении

Задание 18. Исследование познавательных, эстетических, религиозных, атеистических и других ценностей осуществляет философия. функция

1. методологическая
2. **аксиологическая**
3. мировоззренческая
4. критическая

Задание 19. В философии Востока по сравнению с философией Запада больше внимания уделяется...

1. модернизации общества
2. познания внешнего мира
3. **духовному миру человека**
4. научно-техническому прогрессу

Задание 20. Назовите основную черту русской философии?

1. Идеализм
2. Мессианизм
3. **Нравственно-религиозный характер**

Задание 21. Лимес это:

1. **система оборонительных сооружений на границе Римской империи**

2. древний город
3. место для развлечений
4. структурное подразделение легиона

Задание 22. Война Алой и Белой Роз это:

1. **война между Йорками и Ланкастерами в Англии**
2. война между Англией и Францией
3. война между Англией и Испанией
4. война между Англией и Америкой

Задание 23. Василий II «Болгаробойца» это:

1. **византийский император**
2. славянский вождь
3. римский император
4. российский император

Задание 24. Избранная Рада это:

1. военное формирование из непрофессиональных воинов
2. объединение украинских казаков
3. **неофициальное правительство при Иване IV**
4. правительство после свержения В. Шуйского

Задание 25. Мировоззренческая функция философии состоит в том, что...

1. философия осуществляет рефлексию современной культуры
2. философия направляет деятельность людей на борьбу с недостатками существующего строя
3. философия способствует улучшению характеров людей
4. **философия помогает человеку понять самого себя, свое место в мире**

Задание 26. Мировоззрение - это:

1. **система взглядов человека на мир**
2. отношение к людям
3. экологическое сознание
4. общественные отношения

Задание 27. Какой ответ на вопрос о том, каково соотношение понятий «человек», «личность» будет правильным:

1. это тождественные понятия
2. это противоположные понятия
3. это внешние характеристики индивида
4. **человек становится личностью**

Задание 28. Какой подраздел философии изучает нравственные ценности и моральные нормы?

1. Аксиология
2. Гносеология
3. **Этика**

Задание 29. Самосознание, свобода выбора, ответственность характеризуют

1. **личность**
2. индивида
3. человека

Задание 30. В познавательном процессе активной творческой стороной выступает

1. сверх-Я
2. **сознание**
3. бессознательное

Задание 31. Какие племенные союзы восточных славян вы знаете?

Задание 32. Какую социальную принадлежность имел в Древнерусском государстве временно зависимый человек, работающий в хозяйстве феодала по договору?

Задание 33. Какое название получили органы центрального управления, возникшие при Петре I?

Задание 34. Назовите полководцев периода правления Екатерины II?

Задание 35. Дайте определение «История», как наука и учебная дисциплина».

Задание 36. Что представляет собой «Типологический метод» исследования?

Задание 37. Какие отрасли присваивающей экономики вы знаете?

Задание 38. Какие отрасли производящей экономики вы знаете?

Задание 39. Назовите критерии личности.

Задание 40. Что представляет собой анализ, как общенаучный метод?

Задание 41. Назовите основные элементы общества.

Задание 42. Сформулируйте «проблему» морали и права.

Задание 43. Перечислите основные идеи и законы «диалектической логики» Г.Ф.В. Гегеля.

Задание 44. Сформулируйте цели, на которые ориентированы в своём развитии Запад, Россия и Восток.

Задание 45. Формационный и цивилизационный подходы. Назовите сходства и отличия.

Задание 46. Какие глобальные проблемы человечества вам известны

Задание 47. Какие глобальные проблемы человечества вам известны.

Предложите пути решения.

Задание 48. Дайте определение «философия как учебная дисциплина».

Задание 49. В чём заключается способ построения научной картины мира.

Задание 50. Дайте определение «Онтология - это...».

Задание 51. Назовите особенности «философского мышления».

Задание 52. Дайте определение «философия как наука».

Задание 53. Дайте определение законов формальной логики.

Задание 54. Дайте определение «Диалектика-это...».

Задание 55. Назовите основные критерии «истинного знания».

Задание 56. Великие географические открытия

Задание 57. Вторая мировая война

Задание 58. Гражданская война в России. Причины, характер, этапы, итоги.

Задание 59. Методы и формы научного познания

Задание 60. Познание – возможность и границы.

УК-6. Способен управлять своим временем, выстраивать и реализовывать траекторию саморазвития на основе принципов образования в течение всей жизни.

Задание 1. Научная психология определяет психику как:

1. субъективный образ объективного мира;

2. **системное свойство индивидов, заключающееся в отражении объективной и субъективной реальности;**

3. рефлексивное отражение внешнего мира.

Задание 2. Родоначальником атомистического материализма является:

1. Гераклит;

2. **Декарт;**

3. Демокрит.

Задание 3. Родоначальником объективного идеализма является:

1. Аристотель;

2. **Платон;**

3. Эпикур.

Задание 4. В учении о душе впервые указал на разграничение между телом и душой (высказал идею о дифференциации психического и физического):

1. Аристотель;

2. Гераклит;

3. **Платон.**

Задание 5. Основным предметом изучения в психологии в XVIII в. являлось:

1. поведение;
2. сознание;
3. **психика.**

Задание 6. Пример рисунка, который воспринимается то как ваза, то как два человеческих профиля иллюстрирует закон:

1. **фигуры и фона**
2. транспозиции
3. прегнантности
4. константности

Задание 7. Процесс накопления опыта личностью путем переноса внешних элементов предметной деятельности и общения во внутренний план называется:

1. **интериоризацией**
2. научением
3. воспитанием
4. экстериоризацией

Задание 8. Формулировка концепции сознания как процесса информационного синтеза принадлежит:

1. **А. М. Иваницкому**
2. Ф. Розенблатту
3. Л. С. Выготскому
4. У. Джеймсу

Задание 9. Генетически первичной считается память:

1. **двигательная**
2. образная
3. эмоциональная
4. вербальная

Задание 10. Эмоции, как отражение мозгом высших животных и человека величины потребности и вероятности ее удовлетворения в данный момент рассматриваются:

1. в информационной теории эмоций П. В. Симонова
2. в биологической теории эмоций П. К. Анохина
3. **в биологической концепции эмоций Ч. Дарвина**
4. в теории эмоций Джеймса-Ланге

Задание 11. Эмоции, как продукт эволюции, как приспособительный фактор в жизни животного мира рассматриваются:

1. в биологической теории эмоций П. К. Анохина
2. в биологической концепции эмоций Ч. Дарвина
3. **в информационной теории эмоций П. В. Симонова**
4. в теории эмоций Джеймса-Ланге.

Задание 12. Умозаключение, основанное на сходстве некоторых признаков предметов, называется:

1. **сопоставлением;**
2. индукцией;
3. аналогией;
4. дедукцией.

Задание 13. Укажите, как лучше всего определить понятие:

1. возможно более широким перечислением признаков предмета или явления;
2. **указанием на существенные признаки предмета или явления;**
3. подведением под более общее понятие;
4. подведением под ближайшее «родовое» понятие и указанием «видовых» отличий.

Задание 14. Речь – это:

1. **совокупность слов, которые что-то обозначают и могут быть поняты другими людьми;**
2. система словесных знаков;
3. процесс оперирования языком;
4. средство общения, свойственное не только людям, но и животным.

Задание 15. Выберите ответ, правильно характеризующий связь речи и мышления:

1. мышление и речь едины, но не тождественны;
2. мышление и речь существуют независимо друг от друга;
3. мышление и речь тождественны;
4. **собственно человеческое мышление не обязательно опирается на речь.**

Задание 16. Это активное достижение человеком успехов в профессиональной деятельности

1. мастерство
2. **карьера**
3. планирование

Задание 17. Это слово означает склонность и внутреннее влечение к какому-нибудь делу или профессии, обоснованные наличием необходимых для дела способностями

1. **призвание**
2. самореализация
3. предназначение

Задание 18. Предполагаемый результат, обеспечивающий развитие личности и ее жизнедеятельности

1. мечта профессиональной деятельности
2. **цель профессиональной деятельности**
3. итог профессиональной деятельности

Задание 19. Деятельность человека по своей профессии и специальности в определенной сфере и отрасли производства

1. **профессиональная деятельность**

2. профессиональный навык
3. профессиональное достижение

Задание 20. Вид трудовой деятельности личности, требующий определенного образования, подготовки и навыков, опыта

1. специальность
2. **профессия**
3. работа

Задание 21. Одна из особенностей, присущая профессиональной деятельности

1. **окружение**
2. количество отдыха
3. замкнутость

Задание 22. Одна из особенностей, присущая профессиональной деятельности

1. абстрагированность
2. **объект и предмет труда**
3. наименование труда

Задание 23. Профессиональная деятельность появилась с возникновением таких отношений

1. Философских
2. Дружеских
3. **Товарно-денежных**

Задание 24. Профессиональная деятельность тесно связана с такой культурой

1. Массовой
2. **Технологической**
3. Предпринимательской

Задание 25. Цель – это:

желаемое и возможное состояние объекта в будущем

1. путь для достижения желаемого
2. желаемое состояние объекта
3. система мер и действий, направленная на удовлетворение

существующей потребности

Задание 26. Какой способ мотивации является эффективным, чтобы решить до конца задачу, которую не хотите делать?

1. пообещать себе вознаграждение после решения задачи
2. **делегировать ее**
3. перенести эту задачу в графике дел на более позднее время.
4. все ответы верны

Задание 27. Что относится к категории "внутреннего вознаграждения"

1. **Сама работа**
2. Зарплата
3. Карьера
4. Признание окружения

Задание 28. Работоспособность – это:

1. **способность человека выполнять конкретную деятельность в рамках заданных временных лимитов и параметров эффективности**
2. система общественных отношений, связанных со спросом и предложением рабочей силы
3. социально-экономическая категория, характеризующая функционирующую и потенциальную рабочую силу общества

Задание 29. Образованность — это

1. знания, обеспечивающие человеку определенные стартовые возможности,
2. **индивидуально-личностный результат образования,**
3. ценностно-ориентированное знание,
4. формы индивидуального обучения.

Задание 30. Стресс – это:

1. **перенапряжение системы психологической саморегуляции личности в условиях давления внешних факторов**
2. неудовлетворенность работой
3. физиологические изменения в организме

Задание 31. Перечислите компоненты деятельности.

Задание 32. Развитие – это...

Задание 33. Самосознание – это...

Задание 34. Что такой мотив? Приведите примеры мотивов саморазвития.

Задание 35. Напишите названия основных влечений в концепции З. Фрейда.

Задание 36. Проекция – это ...

Задание 37. Отрицание – это ...

Задание 38. Перечислите фазы горевания по Э. Кюблер-Росс.

Задание 39. О чем свидетельствует сильное развитие психологических защитных механизмов:

Задание 40. Теория фрустрации–агрессии Миллера-Долларда создавалась в контексте теории:

Задание 41. По Д. Уотсону, периферическая теория мышления опиралась на функции:

Задание 42. Речь – это:

Задание 43. Что собой представляет воображение?

Задание 44. Для возникновения процесса воображения необходимо:

Задание 45. Перечислите функции воображения.

Задание 46. Сущность и виды карьеры

Задание 47. Технология поиска и определения личных целей

Задание 48. Технология поиска работы

Задание 49. Адаптация в коллективе: сущность, цели, задачи

Задание 50. Время и эффективность его использования

Задание 51. Реализация запланированных мероприятий, ограничивающие факторы

Задание 52. Личный контроль за реализацией запланированных мероприятий

Задание 53. Искусство убеждения

Задание 54. Публичное выступление

Задание 55. Деловое общение

Задание 56. Внешнее и внутреннее воздействие на принятие карьерных решений.

Задание 57. Техника личной работы.

Задание 58. Самоорганизация личного здоровья.

Задание 59. Личная организованность и дисциплина.

Задание 60. . Основные формы проявления учебных мотивов в учебном процессе.

**УК-7 Способен поддерживать должный уровень физической
подготовленности для обеспечения полноценной социальной и
профессиональной деятельности**

Задание 1. Размер волейбольной площадки:

1. 6х9м
2. 9х12м
3. **9х18м**
4. 12х24м

Задание 2. Продолжительность одной четверти в баскетболе составляет:

1. **10 минут**
2. 15 минут
3. 20 минут
4. 25 минут

Задание 3. Оптимальными способами отдыха после студенческого труда являются:

1. сон;
2. пассивный отдых;
3. просмотр кинофильмов;
4. **активный отдых;**
5. **прогулки и игры на свежем воздухе.**

Задание 4. Состав волейбольной команды:

1. 4 игрока
2. 5 игроков
3. **6 игроков**
4. 7 игроков
5. 8 игроков

Задание 5. В баскетболе игрок после ведения может сделать с мячом:

1. один шаг

2. **два шага**
3. три шага
4. ни одного шага

Задание 6. К циклическим видам спорта относятся:

1. борьба, бокс, фехтование
2. баскетбол, волейбол, футбол
3. гимнастика, регби, фигурное катание
4. **лыжные гонки, плавание, гребля**
5. **бег, велоспорт, спортивная ходьба**

Задание 7. Самым быстрым способом плавания является:

кроль

брасс

баттерфляй

кроль на спине

Задание 8. Определите короткие дистанции в лёгкой атлетике:

1. 3000 метров
2. 800 метров
3. **200 метров**
4. 1000 метров
5. **100 метров**
6. **400 метров**
7. 500 метров

Задание 9. Физическая активность человека зависит от:

1. генетической предрасположенности;
2. **окружающих условий;**
3. желания;
4. **осознанности;**
5. мотивации;
6. **физического состояния.**

Задание 10. Назовите легкоатлетический снаряд весом меньше килограмма и длиной свыше метра.

1. молот
2. **копье**
3. диск
4. ядро
5. граната

Задание 11. Расставьте в правильном порядке этапы закаливания:

1. ныряние,
2. воздушные ванны,
3. обливание,
4. купание,
5. обтирание.

Ответ: 2, 5, 3, 1, 4.

Задание 12. Состав команды на площадке для игры в баскетбол составляет:

1. 4 игрока
2. **5 игроков**
3. 6 игроков
4. 7 игроков

Задание 13. Лучшие условия для развития быстроты реакции создаются во время:

1. **спортивных игр;**
2. «челночного» бега;
3. прыжков в высоту;
4. метаний;
5. **подвижных игр**

Задание 14. Причинами нарушения осанки являются:

1. малоподвижный образ жизни;
2. слабость мышц спины;
3. **привычка носить сумку на одном плече;**
4. долгое пребывание в положении сидя за столом;
5. **сон на слишком мягкой постели.**

Задание 15. Соблюдение режима дня способствует укреплению здоровья, потому что:

1. **обеспечивает ритмичность работы организма;**
2. позволяет правильно планировать дела в течение дня;
3. распределение основных дел осуществляется более или менее стандартно в течение каждого дня;
4. позволяет избегать неоправданных физических напряжений;
5. нормализует работу ЖКТ и ССС.

Задание 16. К компонентам здорового питания не относят:

1. фруктово-овощную диету;
2. **вегетарианство;**
3. **кетодиеты;**
4. **монодиеты;**
5. диетическое питание.

Задание 17. Для профилактики искривления позвоночника рекомендуется спать ...

1. на мягком матрасе;
2. на матрасе и высокой подушке;
3. **на жёстком матрасе и небольшой подушке;**
4. без подушки.

Задание 18. Понятие «личная гигиена» включает в себя:

1. **уход за телом и полостью рта;**
2. рациональное питание, закаливание организма, занятия физической культурой, уход за полостью рта и телом;
3. водные процедуры, домашние дела, прогулки на свежем воздухе;

4. утреннюю гимнастику, закаливание, водные процедуры;
5. нет правильного ответа.

Задание 19. Способность выполнять движения с большой амплитудой называется:

1. эластичностью;
2. стретчингом;
3. **гибкостью;**
4. растяжкой;
5. пластичностью.

Задание 20. Установите соответствие видам спорта

- | | |
|-------------------------------|-----------------|
| 1. Брасс | А. Лыжный спорт |
| 2. Попеременно двухшажный ход | Б. Плавание |
| 3. Двойное ведение мяча | В. Хоккей |
| 4. Конкур | Г. Баскетбол |
| 5. Пенальти | Д. Футбол |
| 6. Буллит | Е. Конный спорт |

Правильный ответ: 1Б, 2А, 3Г, 4Е, 5Д, 6В

Задание 21. Укажите значения ЧСС соответствующие состоянию покоя здорового человека:

1. 38 уд/мин;
2. **65 уд/мин;**
3. 75 уд/мин;
4. **88 уд/мин;**
5. 122 уд/мин.

Задание 22. Укажите виды легкой атлетики.

1. **бег 110 м с барьерами;**
2. **тройной прыжок в длину;**
3. прыжок в длину с места;
4. **метание диска;**
5. **прыжок в высоту с шестом.**
6. прыжки на батуте

Задание 23. Укажите олимпийские виды спорта:

1. **гребля на байдарках и каноэ;**
2. **художественная гимнастика;**
3. **триатлон;**
4. полиатлон;
5. **биатлон;**
6. бои без правил;
7. стритбол

Задание 24. Определите основные физические качества человека:

1. **сила;**
2. **скорость;**
3. **выносливость;**
4. быстрота;

5. **гибкость;**
6. **ловкость;**
7. частота.

Задание 25. Определите соответствие:

- | | |
|-----------|------------------------------|
| 1. Кольца | а. Фехтование |
| 2. Дротик | б. Спортивная гимнастика |
| 3. Лента | в. Лёгкая атлетика |
| 4. Диск | г. Художественная гимнастика |
| 5. Рапира | д. Шахматы |
| 6. Ладья | е. Дартс |

Правильный ответ: 1б, 2е, 3г, 4в, 5а, 6д;

Задание 26. Укажите средства ликвидации состояния утомления:

1. **сон;**
2. **длительный отдых;**
3. лекарственная терапия;
4. **массаж;**
5. психотерапия;
6. **водные процедуры.**

Задание 27. При длительном беге в медленном темпе совершенствуется:

1. сила;
2. быстрота;
3. **общая выносливость;**
4. специальная выносливость;
5. скоростная выносливость.

Задание 28. Распределите легкоатлетические дистанции по следующим соревновательным группам: 1 стандартные, 2 нестандартные
400 м, 30м, 60м, 100м, 500м, 800м, 1000м, 1500м.

*Правильный ответ: 1: 100, 400, 800, 1500
2: 30, 60, 500, 1000*

Задание 29. Распределите виды спорта по следующим группам: а) зимние, б) летние

биатлон, велоспорт, фигурное катание, бобслей, бокс, баскетбол, плавание, горные лыжи, лёгкая атлетика, кёрлинг, хоккей, бейсбол, греко-римская борьба.

Правильный ответ: а) биатлон, фигурное катание, бобслей, горные лыжи, кёрлинг, хоккей

б) велоспорт, бокс, баскетбол, плавание, лёгкая атлетика, бейсбол, греко- римская борьба

Задание 30. Распределите виды спорта по следующим группам: а. циклические, б. ациклические

гребля, лыжный бег, баскетбол, теннис, плавание, велоспорт, фехтование, бокс.

Правильный ответ: а: гребля, лыжный бег, плавание, велоспорт;

б: баскетбол, теннис, фехтование, бокс;

Задание 31. Опишите последовательность действий при оказании первой помощи при обмороках.

Задание 32. Раскройте значение дневника самоконтроля при занятиях физическими упражнениями.

Задание 33. Опишите последовательность действий при оказании первой помощи при ушибах.

Задание 34. Перечислите средства восстановления при утомлении.

Задание 35. Опишите оптимальный режим тренировки студента.

Задание 36. Перечислите основные составляющие пищи человека.

Задание 37. Опишите оптимальный режим труда и отдыха при физической и умственной работе.

Задание 38. Перечислите 7 названий специальной спортивной обуви.

Задание 39. Повышение устойчивости организма человека к различным условиям внешней среды (напишите название).

Задание 40. Что объединяет перечисленных спортсменов: Карелин А., Кабаева А., Исинбаева Е., Хоркина С., Власов Р., Мастеркова С.

Задание 41. Напишите девиз олимпийских игр современности.

Задание 42. «Королева спорта» это...

Задание 43. Назовите основные средства физической культуры

Задание 44. Опишите влияние витаминов на организм человека.

Задание 45. Перечислите 5 минералов, необходимых человеческому организму.

Задание 46. Аббревиатура ОРУ - это:

Задание 47. Аббревиатура ОФП - это:

Задание 48. Аббревиатура У ГГ - это:

Задание 49. Оптимальное количество упражнений для УГГ - ...

Задание 50. Перечислите стили плавания

Задание 51. Дайте определение понятию «Осанка».

Задание 52. Укажите 7 видов спорта летних олимпийских игр

Задание 53. Олимпийские кольца символизируют ...

Задание 54. Дайте определение понятию «Пульс»;

Задание 55. Назовите 7 видов спорта зимних олимпийских игр

Задание 56. Перечислите среды закаливания.

Задание 57. Дайте определение понятию «Физкультпауза».

Задание 58. Перечислите жирорастворимые витамины.

Задание 59. Основные составляющие здорового образа жизни (ЗОЖ).

Задание 60. Аббревиатура ЧСС - это ...

УК-8. Способен создавать и поддерживать в повседневной жизни и в профессиональной деятельности безопасные условия жизнедеятельности для сохранения природной среды, обеспечения устойчивого развития общества, в том числе при угрозе и возникновении чрезвычайных ситуаций и военных конфликтов

Задание 1. Для чего требуется лесорасчистка:

1. Для обеспечения нужного числа посадочных мест.
2. Для уборки пней, крупных корней, неликвидной древесины.
3. **Для обеспечения комплексной механизации**

лесовосстановительных работ.

Задание 2. Основная цель рубок ухода:

1. Формирование насаждений лиственных пород.
2. Формирование насаждений нужного состава путём выборочного

удаления нежелательных деревьев.

3. **Омоложение, возобновление количества лесов, улучшение качества выращиваемых ценных пород деревьев.**

Задание 3. Природная среда (природа) – это...

1. **совокупность компонентов природной среды, природных и природно-антропогенных объектов.**

2. совокупность природных и природно-антропогенных объектов.
3. земельные, лесные и водные ресурсы.

Задание 4. Запрещена хозяйственная и иная деятельность, последствия воздействия которой...

1. **непредсказуемы для окружающей среды.**
2. превышают нормативы допустимого воздействия.
3. наносят значительный ущерб.

Задание 5. Экологический мониторинг – это ...

1. управление качеством природной среды.
2. проверка деятельности предприятий по соблюдению ими

экологического законодательства.

3. **система наблюдений с целью оценки и прогноза изменений состояния окружающей среды под влиянием антропогенной нагрузки.**

Задание 6. Укажите поражающие факторы, характерные для пожара:

1. **открытый огонь, токсичные продукты горения, поражающие органы дыхания человека;**

2. разрушение зданий и поражение людей за счет смещения поверхностных слоев земли;

3. интенсивное излучение гамма лучей, поражающее людей;
4. горение, искры.

Задание 7. Наука о безопасном взаимодействии человека со средой обитания – это:

1. биология;
2. **безопасность жизнедеятельности;**
3. география;
4. психология.

Задание 8. Рациональным считается такое питание, которое:

1. **обеспечивает нормальную жизнедеятельность организма, высокий уровень работоспособности и сопротивляемости воздействию**

неблагоприятных факторов окружающей среды, максимальную продолжительность активной жизни;

2. обеспечивает нормальную жизнедеятельность организма;
3. обеспечивает высокий уровень работоспособности;
4. обеспечивает максимальную продолжительность активной

жизни.

Задание 9. Признаками жизни у пострадавшего являются:

1. наличие пульса, наличие дыхания;
2. наличие дыхания, реакция зрачка на свет;
3. **наличие пульса, наличие дыхания, реакция зрачка на свет;**
4. наличие пульса, наличие температуры.

Задание 10. Виды повязок:

1. простые, давящие;
2. давящие, иммобилизирующие;
3. иммобилизирующие, корригирующие;
4. **простые, давящие, иммобилизирующие, корригирующие.**

Задание 11. Опасными факторами пожара являются:

1. загрязнение окружающей среды, патологические изменения, потеря работоспособности и гибель людей, а также животных и растений;
2. внешнее и внутреннее облучение людей, радиоактивное загрязнение местности;

3. открытый огонь, высокая температура окружающей среды и предметов, токсичные продукты горения, дым, пониженная концентрация кислорода;

4. радиоактивное загрязнение местности.

Задание 12. Каждый студент при возникновении ЧС должен:

1. пользоваться средствами коллективной и индивидуальной защиты (СИЗ);
2. проводить частичную санитарную обработку;
3. **все перечисленное;**
4. не паниковать.

Задание 13. При ядерном взрыве 50% всей энергии уходит на поражающий фактор:

1. световое излучение;
2. ионизирующее излучение;
3. **ударная волна;**
4. радиоактивное заражение местности.

Задание 14. Нарушение целостности или функций органов, или тканей организма у пострадавшего называется:

1. раной;
2. переломом;
3. вывихом;
4. **травмой.**

Задание 15. Виды кровотечений:

1. артериальное, венозное;
2. **артериальное, венозное, капиллярное, смешанное, внутреннее;**

3. венозное, капиллярное.

Задание 16. Озёра и пруды относятся к водоёмам:

1. искусственным
2. природным
3. **водоёмам-копаням**
4. бассейнам

Задание 17. Экологический мониторинг – это ...

1. управление качеством природной среды
2. проверка деятельности предприятий по соблюдению ими

экологического законодательства

3. система наблюдений с целью оценки и прогноза изменений состояния окружающей среды под влиянием антропогенной нагрузки

Задание 18. Природная среда (природа) – это...

совокупность компонентов природной среды, природных и природно-антропогенных объектов

1. совокупность природных и природно-антропогенных объектов
2. земельные, лесные и водные ресурсы
3. все, что не создано человеком

Задание 19. Экологическая экспертиза проводится в целях установления соответствия документов и (или) документации, обосновывающих планируемую хозяйственную и иную деятельность...

1. **требованиям в области охраны окружающей среды**
2. требованиям в области обеспечения санитарно-

эпидемиологического благополучия населения

3. нормативам качества окружающей среды
4. нормативам допустимого воздействия на окружающую среду

Задание 20. Запрещена хозяйственная и иная деятельность, последствия воздействия которой...

1. **непредсказуемы для окружающей среды**
2. превышают нормативы допустимого воздействия
3. превышают лимиты воздействия
4. наносят значительный ущерб

Задание 21. Оценка фактического состояния рабочего места по условиям труда определяется:

1. По вредности и опасности, по травмобезопасности, по обеспечению СИЗ и эффективностью этих средств.

2. По производственному оборудованию, по устройствам и приспособлениям

3. По наличию средств индивидуальной и коллективной защиты, по состоянию пожарной и электробезопасности

Задание 22. Опасный фактор это:

1. Химическое соединение превышающее ПДК.
2. **Производственный фактор, воздействие которого на работающего в определенных условиях приводит к травме, резкому ухудшению здоровья или смерти.**

3. Тяжесть труда.

Задание 23. Охрана труда это:

Личная ответственность за безопасность труда.

Обеспечение безопасности жизнедеятельности учреждения.

Улучшение условий труда работников.

Система сохранения жизни и здоровья работников в процессе трудовой деятельности, включающая правовые, социально-экономические, организационно-технические, санитарно-гигиенические, лечебно-профилактические, реабилитационные и иные мероприятия.

Задание 24. Какова периодичность обучения и проверка знаний по безопасности труда?

Не реже 1 раза в год.

Не реже 1 раза в 3 года.

Не реже 1 раза в 5 лет.

Не реже 1 раза в 6 лет.

Задание 25. Последствия потенциальных опасностей:

1. **заболевания;**
2. **риск;**
3. **травмы различной степени тяжести;**
4. ущерб окружающей среды.

Задание 26. Состояний условий труда, при котором исключительно воздействие на работающих опасных и вредных производственных факторах:

1. **безопасность труда;**
2. трудовая деятельность;
3. личная безопасность;
4. трудовые отношения.

Задание 27. Виды чрезвычайной ситуации:

1. потенциальная;
2. **природная;**
3. техническая;
4. **техногенная.**

Задание 28. . Зона чрезвычайной ситуации:

1. территория, на которой прогнозируется ЧС;
2. территория, на которой расположены потенциально опасные объекты;
3. **территория, на которой произошла ЧС;**
4. территория, на которой была ранее ЧС.

Задание 29. Причины, определяющие опасность:

1. **возможность нанесения ущерба здоровью;**

2. **нарушение условий нормального функционирования экологических систем;**
3. **нарушение условий нормального функционирования органов и систем человека;**
4. **угроза для жизни.**

Задание 30. Общие требования к СУОТ в организации устанавливает:

1. ГОСТ 12.0.004-90 «Организация обучения безопасности труда. Общие положения».
2. ТК РФ.
3. **ГОСТ 12.0.230-2007 «Система управления охраной труда. Общие требования».**
4. Приказ руководителя.

Задание 31. Безопасность – это _____

Задание 32. Стихийное бедствие – это _____

Задание 33. Затопление водой местности в результате ливней, снегопадов, бурного таяния снегов, причиняющее материальный ущерб, наносящее урон здоровью людей или приводящее к их гибели - это _____

Задание 34. Обстановка на территории, сложившаяся в результате стихийного явления природного или техногенного характера, при которой возможен значительный ущерб народному хозяйству, большому числу людей и природе - это _____

Задание 35. Система мероприятий по подготовке к защите и по защите населения, материальных и культурных ценностей на территории РФ от опасностей, возникающих при ведении военных действий или вследствие этих действий - это _____

Задание 36. Потеря крови из кровеносной системы называется _____

Задание 37. Повреждение тканей организма, вызванное действием высокой температуры или действием некоторых химических веществ, называется _____

Задание 38. Повреждение тканей организма, вызванное действием низкой температуры, называется _____

Задание 39. Физиологический процесс, при котором происходит обмен газов между организмом и внешней средой, называется _____

Задание 40. Наводнение - это _____

Задание 41. Перечислить технику, которая необходима для расчистки территории с целью дальнейшего благоустройства и озеленения.

Задание 42. Техника для отчистки водных объектов на участке.

Задание 43. В каких ситуациях требуется омолаживающая обрезка растений?

Задание 44. Можно ли использовать мотоножницы в санитарной обрезки деревьев?

Задание 45. Значение гидропосева в посеве семян на откосы.

Задание 46. Перечислить факторы, влияющие на жизнедеятельность растений.

Задание 47. Условия сохранения окружающей среды при строительстве ландшафтных объектов.

Задание 48. Какова роль сохранения существующих растений при создании парков и скверов?

Задание 49. Водные объекты природного происхождения – это _____

Задание 50. Природная ЧС – это _____

Задание 50. СИЗ –
это _____

Задание 51. При несчастном случае работодатель (его представитель) обязан немедленно _____

Задание 52. СКЗ – это _____

Задание 53. Тяжелые работы – это _____

Задание 54. Запрещается ли законодательством работа с вредными и опасными условиями труда лиц в возрасте до 18 лет, даже при наличии СИЗ?

Задание 55. Дайте определение понятие «опасность» _____.

Задание 56. Что такое потенциальная опасность _____.

Задание 57. Как можно прогнозировать чрезвычайные ситуации _____

Задание 58. В солнечный день тень указывается направление на _____

Задание 59. Виды медицинской помощи _____.

Задание 60. Инструктаж по технике безопасности – это _____.

УК-9. Способен принимать обоснованные экономические решения в различных областях жизнедеятельности

Задание 1. Правда ли, метод включает в себя методологию?

1. Да

2. Нет

Задание 2. Что относится к методам обследования?

1. Системный анализ

2. Системный подход

3. Метод аналогий

4. Повышение квалификации

5. Беседа

Задание 3. Что относится к методам внедрения?

1. Системный анализ

2. Системный подход

3. Метод аналогий

4. Повышение квалификации

5. Беседа

Задание 4. Какие эмпирические методы Вы знаете?

1. Метод формализации

2. Метод точечной интерполяции

3. Метод «6-3-5»

4. Метод сравнения

Задание 5. Сколько существует циклов развития научно-технического прогресса на основе теории длинных волн Н. Кондратьева?

1. 2
2. 3
3. 4
- 4. 5**
5. 6

Задание 6. В чем заключается второй цикл развития научно-технического прогресса на основе теории длинных волн Н. Кондратьева?

1. Создание парового двигателя, развитие железнодорожного и водного транспорта, механического и машиностроительного производства

2. Внедрение новых технологий в текстильной промышленности и развитие гидроэнергетики

3. Развитие электроэнергетики

4. Использование нефти и продуктов ее переработки

Задание 7. Что относится к предметам труда?

1. Машины, оборудование

2. Сырье и материалы

3. Производственный персонал

Задание 8. Правда ли, что к фундаментальным исследованиям относятся оригинальные познавательные работы, проводимые для реализации конкретной практической цели?

1. Да

2. Нет

Задание 9. Правда ли, метод включает в себя методологию?

1. Да

2. Нет

Задание 10. Что относится к методам обследования?

1. Системный анализ

2. Системный подход

3. Метод аналогий

4. Повышение квалификации

5. Беседа

Задание 11. Макроэкономика отличается от микроэкономики тем, что в ней:

1. анализируется совместная деятельность всех субъектов национальной экономики и ее обобщающие результаты;

2. широко используются экономико-математические модели;

3. применяется только позитивный подход к исследованию;

4. изучаются принципы рационального поведения фирм и домохозяйств на отраслевых рынках.

Задание 12. Величина совокупного спроса увеличится, если:

1. курс ценных бумаг возрастет;
2. ставки процента повысятся;
3. ставки налогообложения возрастут;
4. **ставки индивидуальных налогов понизятся.**

Задание 13. Трансфертные платежи – это:

1. **выплаты домашним хозяйствам, не обусловленные предоставлением с их стороны товаров и услуг;**
2. только выплаты правительством отдельным индивидуумам;
3. компонент дохода, который не включается в национальный доход.
4. все предыдущие ответы неверны.

Задание 14. К понятию «реальные инвестиции» следует отнести:

1. **долгосрочные вложения капитала в отрасли материального производства;**
2. любое количество накопленного дохода, которое не направляется на сбережение;
3. любая покупка акции;
4. приобретение ценных бумаг.

Задание 15. Уровень безработицы определяется как отношение в процентах числа безработных к:

1. численности населения страны;
2. числу желающих работать;
3. числу свободных рабочих мест;
4. **численности экономически активного населения.**

Задание 16. Меркантилисты отождествляли национальное богатство с

1. **деньгами**
2. природными ресурсами
3. товарами
4. все перечисленное верно

Задание 17. Меркантилисты обосновывали необходимость проводить во внешней торговле политику:

1. **протекционизма**
2. все перечисленное верно
3. фритредерства

Задание 18. Меркантилисты разработали:

1. концепцию частичного равновесия
2. теорию трудовой стоимости
3. **концепцию платежного баланса**
4. теорию общего экономического равновесия

Задание 19. Меркантилизм выражал интересы:

1. капиталистов-промышленников
2. **торговцев**
3. крупных землевладельцев

4. крестьян

Задание 20. Вклад меркантилистов в экономическую науку заключается

1. в исследовании разделения труда
2. **в обосновании концепции платежного баланса**
3. в исследовании потребительной и меновой стоимости
4. в обосновании тезиса "полезности нищеты"

Задание 21. Школа физиократов возникла в

1. XVII веке
2. XIX веке
3. **XVIII веке**
4. все перечисленное не верно

Задание 22. Физиократы считали, что источником чистого продукта является

1. сфера денежного обращения
2. промышленное производство
3. **сельскохозяйственное производство**
4. сфера услуг

Задание 23. Смит считал, что ценность товара определяется

1. **затратами труда на его производство**
2. предельной полезностью товара
3. полезностью товара

Задание 24. Представителем классической политической экономии является

1. Аристотель
2. **Рикардо**
3. Монкретьен
4. Кейнс

Задание 25. Из перечисленных моделей не является микроэкономической:

1. модель фирмы;
2. **модель инфляции;**
3. модель потребителя;
4. модель рыночного равновесия;
5. модель отрасли.

Задание 26. Монополистической конкуренции, присущие следующие черты:

1. фирмы могут свободно выходить из одной отрасли и входить в другую, продукция однородная.
2. **относительно большое количество продавцов, продукция дифференцированная.**

Задание 27. К методам эмпирического исследования относят:

1. **измерение и эксперимент**
2. аналогия и синтез

- 3. индукцию и дедукцию
- 4. моделирование и формализация

Задание 28. Тип конкуренции, при которой доминирует небольшое число продавцов, а вход в отрасль новых производителей ограничен высокими барьерами.

- 1. Монополистическая конкуренция
- 2. Совершенная конкуренция

3. Олигополия

Задание 29. Закон предложения гласит, что...

- 1. покупатели купят больше по низким ценам, чем по высоким

2. продавцы будут производить больше, если цены будут выше, а не ниже

- 3. количество товаров, предлагаемых к продаже не зависит от цены
- 4. потребители покупают больше по высоким ценам, чем по низким

Задание 30. В какой из вариантов ответа включены основные вопросы экономики?

- 1. что потребляется, как производится, кто производит?
- 2. что производится, как производится, кем потребляется?**
- 3. что производится, как потребляется, кто производит?

Задание 31. Что такое экономика...

Задание 32. Спрос – это ...

Задание 32. Предложение – это ...

Задание 33. Конкуренция – это...

Задание 34. Закон спроса гласит...

Задание 35. Назовите неценовые факторы, влияющие на спрос...

Задание 36. Назовите неценовые факторы, влияющие на предложение...

Задание 37. Олигополия – это...

Задание 38. Монополия – это ...

Задание 39. Издержки – это ...

Задание 40. Назовите примеры постоянных издержек...

Задание 41. Назовите примеры переменных издержек...

Задание 42. Напишите формулу постоянных издержек...

Задание 43. напишите формулу переменных издержек ...

Задание 44. Назовите фундаментальные проблемы экономики...

Задание 45. Что такое микроэкономика...

Задание 46. Что такое макроэкономика...

Задание 47. Что такое благо...

Задание 48. В чем отличие субститутов и complements?

Задание 49. Что такое товары-субституты?

Задание 50. Комплементарные товары это...

Задание 51. Потребность это...

Задание 52. Собственность – это...

- Задание 53. Предельная полезность – это...
- Задание 54. Общая полезность – это
- Задание 55. Полезность – это...
- Задание 56. Что подразумевает ординалистский подход?
- Задание 57. Что подразумевает кардиналистский подход?
- Задание 58. Что такое альтернативная стоимость?
- Задание 59. Что такое Кривая производственных возможностей?
- Задание 60. Что такое домохозяйство?

УК-10. Способен формировать нетерпимое отношение к коррупционному поведению

Задание 1. Выберите вариант с перечислением общих свойств ощущений.

1. адаптация, сенсibilизация, синестезия, контраст;
2. чувствительность, нижний абсолютный порог, верхний абсолютный порог, дифференциальный порог;
3. контактность, дистантность, модальность, взаимодействие ощущений;
4. **качество, интенсивность, длительность, пространственная локализация.**

Задание 2. Понятие «взаимодействие ощущений» означает:

1. **способность различать ощущения;**
2. изменение чувствительности органов чувств под влиянием действия раздражителя;
3. повышение чувствительности в результате взаимодействия анализаторов;
4. изменение чувствительности одной анализаторной системы под влиянием раздражения другой.

Задание 3. Возрастание чувствительности анализатора означает, что нижний порог ощущений:

1. не изменяется;
2. **повышается;**
3. понижается;
4. изменяется в зависимости от силы раздражителя.

Задание 4. Основной психофизический закон Вебера-Фехнера описывает зависимость между:

1. **силой действующего раздражителя и интенсивностью ощущения;**
2. минимальной силой раздражителя и чувствительностью органа чувств;
3. интенсивностью ощущений различных анализаторов;
4. нижним и верхним абсолютными порогами ощущений.

Задание 5. Выберите правильное соотношение понятий "восприятие" и "ощущение".

1. восприятие – это совокупность или комбинация ощущений;
2. восприятия и ощущения как-то связаны с предметами окружающего мира, но не зависят от них;
3. **в ходе восприятия происходит упорядочение и объединение отдельных ощущений в целостные образы предметов и событий;**
4. ощущения и восприятия порождаются состоянием нашей психики.

Задание 6. К наиболее важным особенностям восприятия относятся:

1. предметность, целостность, структурность, константность, осмысленность;
2. устойчивость, полнота, отчетливость, продолжительность;
3. качество, иллюзии, образ, пространство, время;
4. **все ответы верны.**

Задание 7. По характеру психической активности, преобладающей в деятельности, различают следующие виды памяти:

1. произвольную и произвольную;
2. двигательную, эмоциональную, образную и словесно-логическую;
3. **кратковременную, долговременную и оперативную;**
4. все ответы верны.

Задание 8. Конкурирующей с традиционными моделями памяти, рассматривающими ее как самостоятельный психический процесс, является:

1. физиологическая теория памяти;
2. теория уровней обработки информации;
3. биохимическая теория памяти;
4. **теория «абсолютной» («космической») памяти.**

Задание 9. Мышление в узком смысле слова изучается в психологии как:

1. «безгласное поведение»;
2. ассоциация чувственных представлений;
3. процесс решения задач;
4. **процесс переработки информации.**

Задание 10. Процесс переработки чувственной информации в мышлении осуществляется посредством ряда мыслительных операций. Какие из перечисленных считаются основными?

1. суждение и умозаключение;
2. анализ и синтез;
3. **сравнение и выделение главного;**
4. абстракция и обобщение.

Задание 11. Генетической является типология мышления, включающая в себя:

1. реалистическое и аутистическое мышление;
2. творческое и критическое мышление;
3. абстрактную и конкретную мыслительные установки;

4. наглядно-действенный, наглядно-образный и понятийный уровни мышления.

Задание 12. Опосредованное отражение действительности осуществляется в форме:

1. **представлений;**
2. восприятий и представлений;
3. понятий, суждений, умозаключений;
4. сравнения, анализа и синтеза.

Задание 13. Умозаключение, основанное на сходстве некоторых признаков предметов, называется:

1. **сопоставлением;**
2. индукцией;
3. аналогией;
4. дедукцией.

Задание 14. Укажите, как лучше всего определить понятие:

1. возможно более широким перечислением признаков предмета или явления;
2. **указанием на существенные признаки предмета или явления;**
3. подведением под более общее понятие;
4. подведением под ближайшее «родовое» понятие и указанием «видовых» отличий.

Задание 15. Речь – это:

1. **совокупность слов, которые что-то обозначают и могут быть поняты другими людьми;**
2. система словесных знаков;
3. процесс оперирования языком;
4. средство общения, свойственное не только людям, но и животным. Нет ответов

Задание 16. Какими законодательными и нормативными актами может регулироваться порядок противодействия коррупции в РФ в отношении государственных служащих:

1. только нормами ФЗ №273 «О противодействии коррупции»;
2. только нормами ФЗ №273 «О противодействии коррупции» и ФЗ №79 «О государственной гражданской службе»;
3. **всеми перечисленными нормами: ФЗ №273 «О противодействии коррупции» и ФЗ №79 «О государственной гражданской службе», актами субъектов РФ.**

Задание 17. Могут ли родственники жены работать с зятем в одном государственном учреждении, на предприятии:

1. нет, не могут ни при каких обстоятельствах;
2. да, могут, так как они родственники по свойству и не являются близкими;
3. **могут, если не являются подчиненными либо же подконтрольными друг другу;**

Задание 18. Что такое конфликт интересов:

1. конфликтная ситуация с коллегой по работе;
2. **личная заинтересованность при разрешении вопроса, входящего в круг должностных обязанностей;**
3. соподчиненность с родственниками.

Задание 19. Примером коррупционных действий можно назвать:

1. преподавательскую деятельность за вознаграждение в качестве совместителя;
2. получение любого подарка;
3. **использование служебного положения для получения выгоды в отношении родственников.**

Задание 20. К взысканиям, которые предусмотрены за совершение коррупционных действий, независимо от их тяжести относятся:

1. дисциплинарные взыскания в виде выговора, строго выговора либо же увольнения;
2. **понижение в должности либо же снижении чина, классности;**
3. отмена выплаты премии.

Задание 21. Какая из перечисленных ниже мер является профилактикой коррупции?

1. Определение основных направлений государственной политики в области противодействия коррупции.
2. Координации деятельности в области противодействия коррупции.
3. **Формирование в обществе нетерпимости к коррупционному поведению.**

Задание 22. Входит ли в правовую основу противодействия коррупции Конституция Российской Федерации?

1. **Да**
2. Нет

Задание 23. В какой ситуации лицо, которое дало взятку освобождается от уголовной ответственности:

1. при возмещении причиненного вреда
2. в случае деятельного раскаяния
3. **если имело место вымогательство взятки со стороны должностного лица**

Задание 24. К последствиям коррупции относится:

1. рост численности государственных служащих
2. **ущерб репутации государственных органов**
3. оба варианта верны
4. нет верного ответа

Задание 25. Выявление коррупционных преступлений и уголовное преследование виновных лиц является основным способом профилактики коррупции, так ли это:

1. **да**

2. **нет**
3. отчасти

Задание 26. Коррупция существует как в государственном, так и частном секторе экономики, так ли это:

1. нет
2. **да**
3. неизвестно

Задание 27. Выберите пример коррупционных действий:

1. преподавательскую деятельность за вознаграждение в качестве совместителя
2. получение любого подарка
3. **использование служебного положения для получения выгоды в отношении родственников**

Задание 28. К числу основных принципов противодействия коррупции в Российской Федерации не относится принцип:

1. **конфиденциальности при решении вопроса о привлечении к ответственности за совершение коррупционных правонарушений**
2. сотрудничества государства с институтами гражданского общества, международными организациями и физическими лицами
3. приоритетного применения мер по предупреждению коррупции

Задание 29. Отметьте, в какой ситуации госслужащий может принять подарок в ходе выполнения своих должностных обязанностей:

1. если стоимость подарка не превышает 3 тысяч рублей
2. если подарок выражается в оказании услуг, оплате транспортных расходов, к примеру
3. **если подарок вручен на официальном мероприятии**

Задание 30. Основные направления государственной политики в области противодействия коррупции определяются:

- а) Правительством Российской Федерации
- б) **Президентом Российской Федерации**
- в) Федеральным Собранием Российской Федерации

Задание 31. Как можно охарактеризовать связь речи и мышления?

Задание 32. Какие различают виды памяти?

Задание 33. Понятие малой группы и коллектива.

Задание 34. Слово «психология» в переводе на русский язык означает «наука о.....»

Задание 35. Кто утверждал, что душа состоит из атомов, со смертью тела умирает и душа

Задание 36. – это древнейший метод познания. Его использовали для изучения психики в 17-18 вв.

Задание 37. Как самостоятельная наука психология сформировалась лишь в

Задание 38. «В основе всего лежат идеи, существующие сами по себе» — это слова:

- Задание 39. Главный метод психологического исследования является:
- Задание 40. Темперамент это:
- Задание 41. Какого вида памяти нет:
- Задание 42. Цель — это:
- Задание 43. Поступок это:
- Задание 44. Педагогическая психология изучает...
- Задание 45. Общая психология изучает...
- Задание 46. Все ли отношения в обществе являются правовыми?
- Задание 47. Приведите примеры правомерного поведения. Ответ ...
- Задание 48. Как соотносятся между собой понятия «общественный порядок» и «правовой порядок»?
- Задание 49. От чего зависит уровень законности в стране?
- Задание 50. Как вы считаете: возможен ли правовой порядок без соблюдения принципа законности.
- Задание 51. Сущность коррупционной преступности.
- Задание 52. Сущность злоупотребления служебным положением.
- Задание 53. Многообразие проявлений коррупции в обществе.
- Задание 54. Виды и формы коррупции.
- Задание 55. Причины распространенности коррупции в современной России и в мире.
- Задание 56. Негативные последствия коррупции для общества и государства.
- Задание 57. Злоупотребление полномочиями.
- Задание 58. Нецелевое расходование бюджетных средств.
- Задание 59. Превышение должностных полномочий.
- Задание 60. Посредничество во взяточничестве.

ОПК-1. Способен решать типовые задачи профессиональной деятельности на основе знаний основных законов математических и естественных наук с применением информационно-коммуникационных технологий

- Задание 1. Простым по форме является насаждение:
1. состоящее из одной лесообразующей породы
 2. **состоящее из одноярусного древостоя**
 3. с низкой полнотой древостоя
- Задание 2. Сложными по форме является насаждение:
1. состоящее из нескольких лесообразующих пород
 2. с высокой полнотой древостоя
 3. **состоящее из многоярусного древостоя**
- Задание 3. Таксационный показатель, характеризующий долю участия пород в общем запасе насаждения, это...
1. форма
 2. происхождение
 3. состав

4. полнота

Задание 4. При подборе ассортимента декоративных растений специалист должен ориентироваться на:

1. личные предпочтения
2. ассортимент зарубежных питомников
3. европейскую литературу
4. **предлагаемый ассортимент местных питомников и**

рекомендации ученых-интродукторов

Задание 5. Сколько архитектурных моделей деревьев выделили Алле и Олдеман?

1. 15
2. 30
3. **23**
4. 25

Задание 6. Какая окраска у растений может быть структурной, а не пигментной?

1. **Белая**
2. Красная
3. Синяя
4. Зеленая

Задание 7. Как называется обрезка зеленых насаждений, как один из самых значимых видов работ по поддержанию насаждений в ухоженном состоянии?

1. Топиарная обрезка
2. **Санитарная обрезка**
3. Формирующая обрезка
4. Омолаживающая обрезка

Задание 8. Замкнутый участок правильной геометрической формы, обычно ограниченный плотными древесно-кустарниковыми насаждениями в виде стриженных зеленых стен и живых изгородей, называют

1. рабатка
2. **боскет**
3. цветник
4. миксбордер

Задание 9. Крупномеры — это

5. **взрослые деревья от трёх до пятнадцати метров в высоту;**
6. деревья и кустарники, используемые для посадок с хозяйственной и декоративной целью;
7. молодые саженцы от трех до пяти метров в высоту.

Задание 10. Запрещена хозяйственная и иная деятельность, последствия воздействия которой...

1. **непредсказуемы для окружающей среды.**
2. превышают нормативы допустимого воздействия.
8. наносят значительный ущерб.

Задание 11. Красивоцветущими древесными растениями являются:

1. **сирень обыкновенная и яблоня сибирская**
2. дуб черешчатый и ель обыкновенная
3. мятлик луговой и подорожник большой
9. пихта сибирская и клен остролистный

Задание 12. К хвойным растениям относятся:

1. сирень обыкновенная и яблоня сибирская
2. дуб черешчатый и клен остролистный
3. мятлик луговой и подорожник большой
4. **пихта сибирская и ель обыкновенная**

Задание 13. К деревьям первой величины относятся:

1. сирень обыкновенная и яблоня сибирская
2. **дуб черешчатый и пихта сибирская**
3. мятлик луговой и клен остролистный
4. подорожник большой и ель обыкновенная

Задание 14. При подборе ассортимента декоративных растений специалист должен ориентироваться на:

1. личные предпочтения
2. ассортимент зарубежных питомников
3. европейскую литературу
5. **предлагаемый ассортимент местных питомников и**

рекомендации ученых-интродукторов

Задание 15. Наиболее светолюбивые древесные породы:

1. граб, бук, ель, пихта
2. дуб, берест, береза пушистая, ольха
3. **лиственница, осина, береза бородавчатая, сосна**

обыкновенная

4. клён остролистный, липа, кедровая сосна

Задание 16. Наиболее теневыносливые древесные породы:

1. сосна обыкновенная, ива белая, осина
2. липа, вяз, сосна веймутова
3. **бук, граб, ель пихта, тис**
4. ольха черная, берест, береза пушистая.

Задание 17. На растения с каким типом ветвления наиболее губительно действует обрезка апекса побега?

1. **Моноподиальное**
2. Симпоидальное
3. Ложнодихотомическое

Задание 18. Как называется растения, переселенные в местности, где они раньше не жили

1. Сукуленты
2. Редуценты
4. **Интродуценты**
5. Все варианты

Задание 19. Климат Западной Сибири резко континентальный, что объясняется:

1. влиянием Северного Ледовитого океана;
2. **расположением в центре континента;**
3. северо- восточным ветром;
4. юго-западным направлением ветра.

Задание 20. Средства композиции: точка, ..., цвет, фактура.

1. ...круг, квадрат...
2. ...аксонометрия...
3. ...перспектива...
4. **... пятно, линия...**

Задание 21. Современный распространенный стиль ландшафтной архитектуры

1. классика
2. готика
3. конструктивизм
5. **хай-тек.**

Задание 22. Чертеж ортогональный может быть - фасад, план, разрез,...

1. ...генплан, развертки.
2. ...узлы, детали.
3. ...детали генплана
4. ...элементы развертки

Правильный ответ: 1

Вариант задания 1.

Задание 23. Изменяются ли частота и длина волны света при его переходе из вакуума в воду? Выберите верное утверждение.

1. Длина волны уменьшается, частота увеличивается
2. Длина волны увеличивается, частота уменьшается
3. Длина волны уменьшается, частота не изменяется
4. Длина волны увеличивается. частота не изменяется

Задание 24. Какая наука изучает насекомых, вредящих сельскохозяйственным культурам, реакцию растений на повреждения и меры борьбы с вредителями?

1. **Сельскохозяйственная энтомология**
2. Общая энтомология
3. Защита растений
4. Фитопатология

Задание 25. Химический элемент – это совокупность ...

1. молекул, образованных атомами разных видов
2. атомов с одинаковой массой
3. атомов с одинаковым числом нейтронов в ядре
4. **атомов с одинаковым числом протонов в ядре**

Задание 26. Показатель, входящий в группу агрофизических свойств почв, – это показатель ...

1. содержания подвижных форм калия
2. **водопроницаемости почвы**
3. pH солевой вытяжки
4. уровня залегания грунтовых вод

Задание 27. Часть лучистой энергии солнца, которую растения усваивают в процессе фотосинтеза, – ...

1. фотосинтетический потенциал
2. чистая продуктивность фотосинтеза
3. эффективное излучение
4. **фотосинтетически активная радиация**

Задание 28. Системный анализ предполагает:

1. описание объекта с помощью математической модели;
2. описание объекта с помощью информационной модели;
3. **рассмотрение объекта как целого, состоящего из частей и выделенного из окружающей среды;**
4. описание объекта с помощью имитационной модели.

Задание 29. Система автоматизированного проектирования позволяет

1. **в оперативном режиме выпускать чертежи изделий, схемы, спецификации, таблицы, инструкции, расчётно-пояснительные записки, технические условия, текстовые и прочие документы**
2. выпускать пояснительные записки, технические условия, текстовые и прочие документы
3. выпускать чертежи автоматических систем полива
5. после загрузки данных выпускать набор рабочих чертежей проекта

Задание 30. NanoCAD, Компас

1. программы для сбора всех текстовых и визуальных материалов;
2. **русские программы для создания строительных чертежей и рабочей документации;**
3. базы данных.

Задание 31. наиболее традиционный цветник геометрических очертаний в виде круга, овала, квадрата, прямоугольника.

Задание 32. пейзаж отличается преобладанием плоскостных элементов, «ареалами света», тесными визуальными связями элементов пейзажа.

Задание 33. Разделы ботаники

Задание 34. Бесполое размножение растений

Задание 35. Тенденции изменения климата.

Задание 36. Продолжительность солнечного сияния.

Задание 37. Температурный режим территории, амплитуда

Задание 38. Снежный покров, характеристики, значение для растений.

Задание 39. Процесс образования осадков.

Задание 40. Характеристики регулярного и пейзажного стиля.

Задание 41. Особенности озеленения Сибири.

- Задание 42. Основные экологические группы.
- Задание 43. Жизненные формы по К. Раункиеру.
- Задание 44. Жизненные формы по И.Г. Серебрякову.
- Задание 45. Понятие об интродукции и акклиматизации древесных растений.
- Задание 46. Декоративные качества листьев
- Задание 47. Основные жизненные формы древесных растений
- Задание 48. Лист как орган фотосинтеза.
- Задание 49. Элементный состав растений.
- Задание 50. Влияние внешних факторов на дыхание.
- Задание 51. Фитогормоны роста (гиббереллины и брассины).
- Задание 52. Фитогормоны старения и стресса (абсцизины, этилен, жасмонаты).
- Задание 53. Влияние внутренних и внешних факторов на минеральное питание растений.
- Задание 54. Физиология стресса и адаптивные возможности растений.
- Задание 55. в чем отличие между полным и неполным превращением насекомых.
- Задание 56. Какие препараты, используемые для борьбы с вредителями, называются биологическими.
- Задание 57. С какой целью на объектах ландшафтной архитектуры используются азотные удобрения.
- Задание 58. Какой агротехнический прием используют для задержания влаги в почве.
- Задание 59. Какой тип заморозков наиболее опасен для сельскохозяйственных и декоративных культур.
- Задание 60. Гранулометрический состав почвы.

ОПК-2. Способен использовать нормативные правовые акты и оформлять специальную документацию в профессиональной деятельности

Задание 1. Выделите орган государства в современной России, который имеет право принятия нормативно-правовых актов, обладающих высшей юридической силой на всей территории страны:

1. Правительство РФ;
2. Президент РФ;
3. Министерство юстиции РФ
- 4. Федеральное Собрание РФ.**

Задание 2. Метод правового регулирования, который дает субъектам альтернативную возможность выбора вариантов поведения в рамках закона, называется...

1. диспозитивный;
2. метод поощрения;
- 3. метод автономии и равенства сторон;**

4. метод рекомендаций.

Задание 3. Юридическая ответственность — это:

1. разновидность правового принуждения, заключающаяся в обязанности лица претерпевать определенные лишения за совершенное правонарушение;

2. требование безусловного исполнения законов в государстве;
3. система правовых средств, организованных наиболее последовательным образом, созданная для регулирования общественных отношений;
4. осознание правонарушителем общественно опасного характера своего деяния.

Задание 4. В каком случае лицо не может быть привлечено к юридической ответственности за совершенное противоправное деяние:

1. лицо совершило противоправное деяние осознанно;
2. противоправное деяние совершено лицом в состоянии сильного душевного волнения;
- 3. лицо совершило противоправное деяние под прямым физическим принуждением, угрозой, психическим принуждением;**
4. лицо совершило противоправное деяние в состоянии сильного алкогольного опьянения.

Задание 5. Укажите, предметом какой отрасли права являются имущественные и связанные с ними личные неимущественные отношения:

1. семейное право;
- 2. гражданское право;**
3. финансовое право;
4. земельное право.

Задание 6. Нормативная документация по благоустройству и озеленению территорий...

- 1. Обязательна к применению.**
2. Рекомендована к применению.
3. Желательна к применению.

Задание 7. При выполнении работ по благоустройству на объекте ландшафтной архитектуры обязательно нужно...

1. Соблюдать правила дорожного движения.
- 2. Соблюдать технику безопасности и правила охраны труда.**
3. Соблюдать санитарно-эпидемиологические требования

Россельхознадзора.

Задание 8. Уход за элементами благоустройства и озеленения до сдачи объекта...

- 1. Обязателен.**
2. Желателен.
3. Не требуется.

Задание 9. Строительный мусор и отходы в процессе выполнения работ по благоустройству...

1. Оставляют на месте.
2. Разравнивают и засыпают плодородным грунтом.
3. **Собирают, вывозят и утилизируют.**

Задание 10. Что такое «вертикальная планировка» объекта ландшафтной архитектуры?

1. Выравнивание поверхности почвы перед посевом газона.
2. Мероприятия по планированию работ между Заказчиком и Подрядчиком.

3. **Комплекс мероприятий по преобразованию существующего рельефа.**

Задание 11. Посадку крупномерных деревьев и кустарников необходимо выполнять...

1. **Поздней весной и осенью до начала зимы.**
2. В первой половине лета и во второй половине зимы.
3. Ранней весной и во второй половине лета.

Задание 12. Сохранение существующего рельефа необходимо...

1. Для Красной книги России.
2. **По условиям проекта.**
3. По градостроительным нормам.

Задание 13. Приёмку объекта ландшафтной архитектуры и ввод в эксплуатацию осуществляют...

1. **Сотрудники Горзеленхоза.**
2. Представители Заказчика.
3. Представители Подрядчика.

Задание 14. Авторский надзор при благоустройстве и озеленении документируется...

1. ГОСТ, СНиП и пр.
2. **Актами на выявленные отклонения от проекта.**
3. Актами сдачи-приёмки выполненных работ.

Задание 15. Ценные взрослые деревья и кустарники при выполнении работ по благоустройству...

1. Сносят и вывозят порубочные остатки.
2. Пересаживают на новое место.
3. **Сохраняют и защищают от механических повреждений.**

Задание 16. Прогулочные дорожки по нормативу должны быть шириной не менее...

1. **0,6-0,8 м.**
2. 0,3-0,5 м.
3. 3,2-4,5 м.

Задание 17. Требования к Подрядной организации включают...

1. Финансовую отчётность за последние 10 лет, участие в электронных аукционах по системе госзакупок.
2. Ежегодное повышение квалификации сотрудников, наличие дипломов о профильном высшем образовании.

3. **Достаточный опыт работ в ландшафтном строительстве, наличие лицензий и разрешительной документации.**

Задание 18. Требования к хранению растительных материалов на объекте предусматривают...

1. Неограниченные сроки и закрытый склад.
2. Открытую площадку и растянутые сроки.
3. **Защищённое от солнца место и ограниченные сроки.**

Задание 19. Техническое задание в договоре к рабочему проекту содержит...

1. **Требования по каждому виду строительных работ.**
2. Рекомендации по уходу за посадками.
3. Требования по охране труда и технике безопасности.

Задание 20. Календарный план на работы по благоустройству и озеленению необходим для...

1. Организации мероприятия при вводе объекта в эксплуатацию.
2. **Оптимизации порядка выполнения работ и распределения ресурсов.**
3. Планирования ежегодных отпусков сотрудников Заказчика.

Задание 21. Проект производства работ разрабатывают для...

1. **Оптимальной организации строительства объекта ландшафтной архитектуры.**
2. Завершения предпроектного этапа на объекте ландшафтной архитектуры.
3. Организации охраны объекта ландшафтной архитектуры.

Задание 22. Здание, сооружение, комплекс зданий и сооружений, их интерьер, объекты благоустройства, ландшафтного или садово-паркового искусства, созданные на основе архитектурного проекта – это...

1. архитектурная деятельность
2. архитектурное решение
3. архитектурный проект

4. архитектурный объект

Задание 23. Авторский замысел архитектурного объекта - его внешнего и внутреннего облика, пространственной, планировочной и функциональной организации, зафиксированный в архитектурной части документации для строительства и реализованный в построенном архитектурном объекте

1. архитектурная деятельность
2. **архитектурное решение**
3. архитектурный проект
4. архитектурный объект

Задание 24. Местные нормативы градостроительного проектирования включают в себя

1. **региональные нормативы градостроительного проектирования**
2. региональные нормативы

3. нормативы градостроительного проектирования муниципального района

4. нормативы градостроительного проектирования поселения

Задание 25. Нормальные условия эксплуатации –

1. учтенное при проектировании состояние здания или сооружения, при котором отсутствуют какие-либо факторы, препятствующие осуществлению функциональных или технологических процессов;

2. учтенные при проектировании факторы, препятствующие осуществлению функциональных или технологических процессов;

3. учтенные при проектировании процессы и явления, оказывающие негативные или разрушительные воздействия на здания и сооружения

Задание 26. Перечислите обязанности граждан по охране окружающей среды:

1. сохранять природу и окружающую среду

2. небрежно относиться к природе и природным богатствам

3. оказывать содействие муниципальным органам в уборке территорий муниципальных образований

Задание 27. Рекультивация земель это:

1. мероприятия по предотвращению деградации земель и (или) восстановлению их плодородия

2. мероприятия по уменьшению степени деградации земель

3. ухудшение качества земель в результате негативного воздействия хозяйственной и иной деятельности

Задание 28. ЕГРНИ это:

1. единый государственный регистр недвижимого имущества прав на него и сделок с ним

2. единый государственный реестр недвижимого имущества прав на него и сделок с ним

3. единый государственный реестр прав на недвижимость

4. единый государственный реестр сделок с недвижимым имуществом

5. единый государственный регистр земельных ресурсов

Задание 29. Благоустройство – это

1. устройство парков

2. облагораживание территории города

3. комплекс мероприятий по содержанию территорий, направленный на повышение комфорта городской среды

4. высадка растений в скверах

Задание 30. Функциональное зонирование – это

1. план размещения растений

2. план размещение коммуникаций

3. план назначения зон

4. план освещения

Задание 31. Чем отличаются законы от подзаконных нормативных правовых актов? Ответ ...

Задание 32. В чем состоит содержание диспозиции как элемента нормы права? Ответ ...

Задание 33. Дайте определение юридического документа.

Ответ ...

Задание 34. Чем отличается норма права от статьи нормативного правового акта? Ответ ...

Задание 35. В чем состоит содержание санкции как элемента нормы права?

Задание 36. Перечислите основную проектную документацию, необходимую для переноса проекта на участок, разметки территории и строительства элементов благоустройства.

Задание 37. Охарактеризуйте основную нормативную документацию по благоустройству и озеленению территорий: ГОСТ, СНиП, СП, Рекомендации, техника безопасности и охраны труда и др.

Задание 38. Каким образом применяют ГОСТы на крупномерный и малномерный посадочный материал деревьев и кустарников с открытой и закрытой корневой системой?

Задание 39. С какой целью необходимо применение нормативной документации на стадии реализации проекта благоустройства и озеленения?

Задание 40. Оцените важность соблюдения техники безопасности и норм охраны труда на объектах ландшафтной архитектуры.

Задание 41. Для чего требуют соблюдать СНиП при строительстве элементов благоустройства?

Задание 42. Как осуществляют завершение работ и подготовку объекта ландшафтной архитектуры к сдаче?

Задание 43. Как осуществляют приёмку объекта и ввод в эксплуатацию?

Задание 44. Назовите требования и документацию для проведения приёмки объекта ландшафтной архитектуры и ввода в эксплуатацию.

Задание 45. Какой документацией оформляют потребность в транспорте и время обеспечения им?

Задание 46. В какой документации отражают потребность в строительных и посадочных материалах и план-график снабжения ими?

Задание 47. Охарактеризуйте этап организации строительства объекта ландшафтной архитектуры.

Задание 48. Какие разрешительные документы нужно получить для осуществления озеленительных работ?

Задание 49. Кто составляет рекомендации по содержанию, ремонту и эксплуатации объекта ландшафтной архитектуры?

Задание 50. Для чего необходима объектная смета по всем видам работ?

Задание 51. Какую информацию содержит и для чего необходим паспорт на объект озеленения?

Задание 52. Какая линия применяется для нанесения выносных и размерных линий?

Задание 53. Покажите способы нанесения размерных чисел при недостатке места.

Задание 54. Плоская фигура, полученная при совмещении поверхности геометрического тела с одной плоскостью (без наложения граней или иных элементов поверхности друг на друга), называется _____.

Задание 55. Какую функцию выполняют насаждения специального назначения вокруг АЗС?

Задание 56. Красная линия микрорайона – это ...

Задание 57. Чертеж, отражающий разнообразие проектируемых древесно-кустарниковых насаждений, предложенных проектировщиком, – это ...

Задание 58. Рабочий чертеж, на котором указываются все наименования растений, которые внесены в проект и их расположение на территории – это ...

Задание 59. Согласно санитарным и противопожарным нормативам минимальные расстояния от красных линий жилых улиц до дома составляют м.

Задание 60. Что включает в себя ландшафтный анализ территории.

ОПК-3. Способен создавать и поддерживать безопасные условия выполнения производственных процессов

Задание 1. Работник, выполняющий такие виды работ как кошение газонов, обрезка кроны древесных растений, посадка крупномерных растений, должен проходить инструктаж по технике безопасности:

1. каждый раз перед началом работ
2. **один раз в три года**
3. инструктаж не требуется
4. один раз в пять лет

Задание 2. Одним из основных направлений по обеспечению безопасности на объекте является:

1. проведение первичного инструктажа
2. **проведение инструктажей и обучения по охране труда**
3. проверка знаний по охране труда
4. подготовка рабочего места

Задание 3. Источниками опасности и травматизма при применении машин и механизм могут быть:

1. **неестественная и неудобная поза в процессе работы человека**
2. **недостаточный обзор рабочего места для безопасности работающего и окружающих и невозможность быстрого выхода из опасной зоны**
3. **вибрация и шум, возникающие при работе с машинами и механизмами**
4. **метеорологические факторы (температура, влажность, скорость движения воздуха и т.д.).**

Задание 4. Какие требования предъявляются к машинам и механизмам для уменьшения вероятности травматизма:

1. должны быть только отечественного производства
2. **должны соответствовать стандартам и техническим условиям на их изготовление**
3. **должны соответствовать характеру выполняемой работы**
4. проведение еженедельного ТО

Задание 5. К управлению, техническому обслуживанию и ремонту машин допускаются лица:

1. прошедшие обучение по ГОСТ 12.0.004-90
2. прошедшие целевой инструктаж
3. имеющие право на выполнение работы, соответствующей их квалификации.
4. **прошедшие обучение по ГОСТ 12.0.004-90 и имеющие право на выполнение работы, соответствующей их квалификации**

Задание 6. Территория в радиусе _____ от места валки деревьев является опасной зоной

1. 1,5 высоты
2. **двойной высоты, но не менее 50 метров**
3. 40-50 м
4. двойной высоты

Задание 7. Валка деревьев запрещена:

1. в зоне действующей линии электропередачи (ЛЭП)
2. **при силе ветра более 6 баллов**
3. **одним вальщиком без помощника**
4. при морозящем дожде

Задание 8. Длительность однократной непрерывной работы с мотокусторезом не должна превышать:

1. **30-40 мин.**
2. 20-30 мин.
3. 1 часа
4. 1,5 час

Задание 9. В целях предотвращения попадания пестицидов и бактериальных препаратов на прохожих опрыскивание высококронных деревьев проводится:

1. в утреннее время (с 4 до 7 часов утра)
2. в вечернее время (с 20 до 24 часов вечера)
3. **в ночное время (с 0 до 6 часов утра)**
4. в ночное время (с 23 вечера по 3 час утра)

Задание 10. Во время полива газонов, зеленых насаждений, парков и садов водитель должен соблюдать минимально возможную скорость движения:

1. **не выше 10 км/ч**
2. не выше 40 км/ч

3. не выше 35 км/ч
4. разрешенную для данного типа улицы

Задание 11. При озеленении интерьера детских учреждений в целях безопасности запрещено использовать:

1. красивоцветущие
2. декоративные
3. **ядовитые колючие, аллергенные растения**
4. любые зеленые растения

Задание 12. Места проведения работ по устройству садово-парковых дорожек и площадок ограничиваются:

1. сигнальной лентой
2. выставленными дорожными конусами
3. **предупредительными знаками в соответствии с ГОСТ Р**

12.4.026-2015.

4. любым подручным материалом

Задание 13. Ответственность за своевременную и правильную расстановку знаков о проводимых работах несет:

1. **лицо, ответственное за проведение работ**
2. инженер по охране труда
3. любой член рабочей бригады
4. начальник отдела по охране труда

Задание 14. Причины, приводящие к появлению несчастных случаев и профессиональных заболеваний на производстве:

1. **отсутствие защитных средств**
2. исполнение всех требований по охране труда
3. **отсутствие водоснабжения; монотонность труда**
4. **психологические перегрузки организма работника**

Задание 15. При каких работах должна быть обеспечена безопасность самих работающих, а также других людей, находящихся вблизи мест, где проводятся такие работы:

1. **проведение рубок**
2. проведение полива
3. проведение кошения газона
4. **устройство цветников, газона**

Задание 16. Курсовое обучение по безопасности труда для повышения знаний по трудовому законодательству, охране труда и изучения способов оказания доврачебной помощи при несчастных случаях, а также для воспитания у рабочих личной ответственности за соблюдение безопасных методов труда проводят со всеми рабочими:

1. 1 раз в год
2. 1 каждые полгода
3. **по необходимости**
4. 1 раз в 3 года

Задание 17. Пространство, в котором постоянно или периодически действуют факторы, опасные для жизни и здоровья человека, называют:

1. красной зоной
2. **опасной зоной**
3. зоной проведения строительных работ
4. зоной действия неблагоприятных факторов

Задание 18. В каких случаях разрешается отдыхать в зоне работы тракторов, машин, механизмов:

1. при проведении уходных мероприятий
2. **такой отдых строго запрещен**
3. при проведении долгосрочных работ
4. по разрешению бригадира или мастера участка

Задание 19. При поливе зеленых насаждений не допускается:

1. **обливать водой людей, транспорт, фасады зданий**
2. **использовать для полива сточные воды, содержащие кислоты, щелочи и отработанные масла**
3. проводить прикорневую подкормку деревьев и кустарников
4. **заправка цистерн водой из водопровода**

Задание 20. При работе на стремянке запрещено:

1. **находиться на стремянке вдвоем**
2. **переходить с лестницы на деревья**
3. второму рабочему держать основание лестницы-стремянки
4. пользоваться рукавицами, касками, куртками оранжевого цвета, как возможными источниками зацепа и падения

Задание 21. Базовые нормативные акты, определяющие взаимоотношения работодателей и трудящихся, перечислены в:

1. **трудовом кодексы РФ**
2. нигде не перечислены
3. в трудовой книге гражданина
4. в интернете

Задание 22. Типовые инструкции, утверждаемые, как правило, на федеральном уровне носят характер:

1. **рекомендательный**
2. обязательный
3. таких нет
4. непостоянный

Задание 23. За выполнение санитарных норм и правил следит:

1. **Роспотребнадзор**
2. никто не следит
3. заказчик
4. полиция

Задание 24. При каком типе работ после окончания работы необходимо вымыть лицо и руки, по возможности принять душ.

1. **формовочная стрижка живой изгороди**

2. **работа с ядохимикатами**

3. полив газона

4. **работа в теплицах**

Задание 25. К работе с механизмами и инструментом не допускаются лица:

1. 18-20 лет,
2. **младше 18 лет**
3. **младше 16 лет**
4. старше 20 лет

Задание 26. В организации инструктаж работников по охране труда необходимо производить:

1. в зависимости от квалификации работников
2. по виду работ, производимых в городских условиях
3. **независимо от квалификации работников, стажа и опыта работы по данной профессии по каждому виду производимых работ**
4. для работников, имеющих стажа и опыта работы по данной профессии не менее 15 лет

Задание 27. Инструктажи по охране труда проводятся с использованием устных инструкций по охране труда, озвученных только руководителем предприятия:

1. да
2. **нет**

Задание 28. При тумане, когда видимость менее 50 метров, запрещено выполнять:

1. погрузочно-разгрузочные работы
2. **валку деревьев**
3. обрезку деревьев
4. полив

Задание 29. К работе с бензопилами не могут быть допущены лица:

1. **моложе 18 лет**
2. **с сердечно-сосудистыми заболеваниями**
3. имеющие повышенное артериальное давление
4. имеющие пониженное артериальное давление

Задание 30. Все работы, выполняемые на высоте 3 метров должны выполняться лицами:

1. **не старше 30 лет, физически здоровые и допущенные к работе на высоте**
2. до 45 лет, в отличной физической форме и допущенные к работе на высоте
3. от 18 лет, физически здоровые и допущенные к работе на высоте
4. без возрастных ограничений, допущенные к работе на высоте

Задание 31. Как проводить первичный инструктаж при приёме на временные (сезонные) работы.

Задание 32. Кто проводит инструктаж по технике безопасности и отвечает за безопасность организации труда при проведении полевых работ механизатора.

Задание 33. Безопасные условия труда при организации обрезки деревьев.

Задание 34. Безопасные условия труда при организации обрезки кустарников

Задание 35. Создание безопасных условий труда при работе в складских помещениях.

Задание 36. Создание безопасных условий труда при работе в полевых условиях с пестицидами.

Задание 37. Создание безопасных условий труда при работе в условиях закрытого грунта с пестицидами.

Задание 38. Создание безопасных условий труда в тепличном комплексе.

Задание 39. Выявление проблем, нарушающих безопасность выполнения производственных процессов при погрузочных работах.

Задание 40. Технология посадки/пересадки саженцев деревьев с комом земли.

Задание 41. Особенности пересадки древесных растений в зимний период.

Задание 42. Особенности проведения посадочных работ с древесными растениями в летний период.

Задание 43. Системы жизнеобеспечения древесных растений на городских улицах.

Задание 44. Техника безопасности при создании газона методом посева.

Задание 45. Техника безопасности при работе с рулонным газоном.

Задание 46. Техника безопасности при ведении высотных работ при уходе за объектом.

Задание 47. Техника безопасности при создании водных объектов со стоячей водой.

Задание 48. Техника безопасности при создании водных объектов с текущей водой.

Задание 49. Техника безопасности при уходе за водными объектами.

Задание 50. Особенности эксплуатации бензиновой садовой техники.

Задание 51. Особенности эксплуатации электрической садовой техники.

Задание 52. Особенности эксплуатации аккумуляторной садовой техники.

Задание 53. Особенности эксплуатации инструмента с режущей кромкой.

Задание 54. Техника безопасности при уходе за газоном.

Задание 55. Техника безопасности при проведении агротехнических работ (перекопка, внесение удобрений, полив).

Задание 56. Как подразделяются чрезвычайные ситуации по характеру источника?

Задание 57. Что относят к средствам индивидуальной защиты при работе с пестицидами.

Задание 58. Способность вещества или материала к горению под воздействием источника зажигания – это...

Задание 59. В каких случаях разрешается ли привлекать рабочих и служащих моложе 18 лет к ночным и сверхурочным работам.

Задание 60. Допускается ли работа электроинструментом на открытых площадках во время дождя и снегопада. Если допускается, то в каких случаях.

ОПК-4. Способен реализовывать современные технологии и обосновывать их применение в профессиональной деятельности

Задание 1. Способ, при котором поверхностные воды собираются в лотки, кюветы, канавы и каналы, и отводятся без очистки в ближайший водоём, называется:

1. смешанная система стока
2. **открытая система стока**
3. дренажная система
4. закрытая система стока

Задание 2. Для устройства такого объекта ландшафтной архитектуры, выполненного в ландшафтном стиле, применяют как спокойный рельеф, так и склоны, камни, валуны, растения – ковровые, однолетние, многолетние, кустарники:

1. миксбордер
2. **рокарий**
3. клумба
4. декоративный водоём

Задание 3. Эстетически выполненные малые архитектурные формы, используемые в практических целях (скамьи, урны, навесы, указатели и др.), называются:

1. декоративными
2. **утилитарными**
3. утилизированными
4. информационными

Задание 4. Посадка крупномерных растений с комом осуществляется:

1. без упаковки
2. **в жесткой или мягкой** упаковке
3. с присыпкой кома стимулятором роста
4. с присыпкой кома песком или мелким щебнем

Задание 5. Городские площади, тротуары и пешеходные зоны улиц, садово-парковые дороги и площадки различного назначения являются:

1. гидротехническими сооружениями

2. инженерными сооружениями
3. **плоскостными элементами**
4. декоративными сооружениями

Задание 6. Возможно ли использование современных ГИС-технологий для определения количественной оценки существующих антропогенных нагрузок:

1. **да**
2. нет
3. возможно
4. ГИС-технологий не существует

Задание 7. Типы вертикального озеленения это:

1. перголы;
2. решетки;
3. **миксбордеры**

Задание 8. При посадке крупномеров с большим комом земли следует учитывать, что размер земляного кома должен быть больше ствола пересаживаемого растения в:

1. 5 раз;
2. **10 раз;**
3. 15 раз.

Задание 9. К рекреационным ландшафтным объектам относятся:

1. заповедники
2. водоохранные зоны
3. **лесопарки**
4. зоны кратковременного отдыха

Задание 10. Партерная зона это?

1. зона отдыха
2. хозяйственная зона
3. уголок детских игр
4. **входная зона**

Задание 11. «Солитерные» растения это:

1. растения паразиты
2. **одиночные растения**
3. кустарниковые растения
4. разнообразность газона

Задание 12. Что подразумевает дендрологическая оценка проектируемой территории?

1. характеристика преобладающих композиционных форм и цветовых решений
2. **выявление видового состава растений и оценка степени антропогенного воздействия на объект**
3. анализ климатических условий для растений в проектируемом объекте

Задание 13. Элементы (или имитация) природной среды, включенные в интерьер:

1. биотопы
2. **фитодизайн**
3. флористика

Задание 14. Ландшафтный урбанизм используется для:

1. придания привлекательности и эстетической целостности ландшафтам городов
2. использования принципов ландшафтного дизайна в городской среде
3. **реорганизации, реконструкции и рекреационного освоения территорий различного профиля как в промышленных городах, так и в других зонах**

Задание 15. Что подразумевается под термином «Озеленение»?

1. **комплекс ландшафтных работ по формированию рельефа участка, устройству газона, посадке растений, и созданию декоративных композиций**
2. время цветения высаженных растений, формирование листвы на деревьях
3. высадка газона

Задание 16. Результатом анализа архивных и натурных исследований является:

1. **историко-архитектурный опорный план**
2. инженерный план
3. дендрологический план
4. таких исследований не существует

Задание 17. Что из представленного не относится к видам градостроительной деятельности:

1. охрана историко-культурного наследия среды
2. архитектурно-строительное проектирование
3. **капитальный ремонт**

Задание 18. Основные элементы поперечного профиля улиц и дорог:

1. разделительная полоса, уличное освещение, ограждение тротуаров
2. **проезжая часть, пешеходная часть, озеленение, красная линия**
3. линия застройки, наименьший радиус поворота, наибольший уклон, ливневая сеть

Задание 19. В каком документе определен порядок осуществления градостроительной деятельности на территории РФ:

1. Федеральный закон №135 от 29.07.1998
2. Федеральный закон № 221 от 24 .07.2007
3. **Федеральный закон № 190 от 29.12 2004**

Задание 20. Земли рекреационного назначения:

1. земли, на которых (и в которых) располагаются памятники истории и культуры, достопримечательные места, в том числе объявленные заповедными, национальными парками, историко-культурными заповедниками

2. **участки земли, предназначенные и используемые для организации отдыха, туризма, физкультурно-оздоровительной и спортивной деятельности граждан**

3. территория за пределами городской черты, занятая лесами, лесопарками и другими озелененными территориями, выполняющая защитные санитарно-гигиенические функции и являющаяся местом отдыха населения

Задание 21. Баланс городской территории – это:

1. **распределение территории в установленных границах города по форме освоения и использования**

2. площадь города

3. территория в пределах административных границ данного города

Задание 22. Генеральный план города – это:

1. **основной чертеж проекта планировки, определяющий проектируемую структуру города и являющийся основой для регулирования всех видов городского строительства и использования территории.**

2. населенное место, в котором расположены административно-политические, культурные и другие учреждения, деятельность которых распространяется на страну, республику, область, край, район.

3. совокупность мероприятий, направленных на создание здоровых, культурных и удобных условий жизни в городе.

Задание 23. Для составления рабочего чертежа плана цветника применяют?

1. **способ ординат;**

2. **способ квадратов;**

3. способ координат;

4. способ привязок

Задание 24. Санитарно-гигиеническое влияние зеленых насаждений на микроклимат в городах характеризуется:

1. повышением температуры воздуха

2. **повышением влажности воздуха**

3. усилением турбулентности воздушных потоков

4. увеличением уровня солнечной радиации

Задание 25. Территориальная система, состоящая из взаимодействующих природных или природных и антропогенных компонентов и компонентов более низкого таксономического ранга –это:

1. ландшафтная сфера

2. **ландшафт**

3. природный комплекс

4. город

Задание 26. Необходима ли фотофиксация объекта проектирования:

1. **да, в разные сезоны**

2. нет

3. фотофиксация ничего не дает для проектирования

4. таких исследований не существует

Задание 27. Имеют ли плоские крыши уклон?

1. нет

2. не менее 20°

3. **не менее 2°**

4. не менее 45°

Задание 28. Среди зеленых стен выделяют:

1. **зеленые крыши**

2. **вертикальные сады**

3. крашенные стены

4. зеленые фасады

Задание 29. Расчет нагрузок при озеленении крыши осуществляется согласно требованиям:

1. **СП 20.13330**

2. ГОСТ 20.1330

3. не осуществляется совсем

4. СП 89. 13350

Задание 30. Возможно ли создавать водные композиции при озеленении крыши?

1. теоретически да

2. нет

3. **да**

4. возможно в будущем

Задание 31. Габион – это – _____

Задание 32. Какова роль габионной конструкции в реализации ландшафтного объекта?

Задание 33. Использование современных материалов для организации дорожного покрытия.

Задание 34. Перечислить современные способы организации газонного покрытия.

Задание 35. Использование современных материалов для укрепления откосов.

36. Основные составляющие декоративного эффекта: цветовая гамма, габитус, период декоративности

37. Фенологические наблюдения за декоративными растениями. Фенофазы и феноспектры.

38. Современные садовые классификации цветочных и декоративно лиственных растений. Использование в ландшафтном дизайне.

39. Рассадный способ выращивания летников.

40. Безрассадный способ выращивания летников.
41. Нестандартное озеленение урбанизированных ландшафтов.
42. Инновационные технологии в нестандартном озеленении.
43. Нестандартное озеленение на примере различных интерьеров.
44. Основные приемы нестандартного озеленения.
45. Современные стилевые направления в нестандартном озеленении.
46. Долговечность насаждений в условиях урбанизированных территорий.
47. Классификация декоративных древесных пород по высоте.
48. Классификация декоративных древесных пород по скорости роста.
49. Способы формирования декоративных древесных пород при выращивании саженцев.
50. Ассортимент лиан для объектов озеленения Западной Сибири.
51. Главные декоративные качества древесных растений.
52. Способы размножения декоративных древесных пород.
53. Характеристика зеленых насаждений ограниченного пользования.
54. Характеристика насаждений специального назначения.
55. Характеристика зеленых насаждений общего пользования.
56. Принципы подбора декоративных растений для объектов озеленения.
57. Исходные материалы для начала проектирования
58. Оценка природно-климатических условий и микроклимата
59. Основные виды измерений.
60. Оценка пригодности территории для освоения при проектировании объекта.

ОПК-5. Готов к участию в проведении экспериментальных исследований в профессиональной деятельности

Задание 1. В каком состоянии растения имеют наибольшую устойчивость?

1. 1.активного роста
2. цветения
- 3. покоя**
4. всходов

Задание 2. Неблагоприятные факторы внешней среды увеличивают в растениях содержание

1. ауксина
2. гиббереллина
- 3. абсцизовой кислоты**
4. цитокинина

Задание 3. Почему таяние вечной мерзлоты способствует изменению климата в сторону потепления:

- 1. в атмосферу поступает метан;**
2. поступает углекислый газ;

3. увеличивается толщина пахотного слоя

Задание 4. Непродуктивные осадки это-

1. только ливни;
2. осадки менее 5 мм;
- 4. осадки менее 5 мм и ливневые осадки;**
5. осадки более 20 мм.

Задание 5. Какой показатель радиационного баланса Земли отсутствует после захода Солнца:

1. рассеянная радиация;
- 2. прямая радиация;**
3. отраженная радиация;
4. эффективное излучение Земли.

Задание 6. Минимальная площадь озеленения для защиты жителя города от загрязнения атмосферы составляет:

- 1. 10 м² на человека;**
2. 25 м²;
3. 5 м².

Задание 7. Ландшафтными источниками информации являются:

- 1. аэрокосмические снимки;**
- 2. топографические карты;**
- 3. воспоминания, устные предания**
- 4. фондовые материалы**

Задание 8. Для получения достоверной информации о местности необходимо использовать аэрокосмические снимки:

- 1. летние и весенние снимки, полученные в околополуденные часы при наибольших высотах солнца**
2. летние снимки, полученные в утреннее и вечернее время
3. весенние и осенние снимки, полученные в дни солнечного равноденствия
4. снимки, полученные в день летнего солнцестояния

Задание 9. Основные требования к качеству исходной информации:

- 1. системность, надежность, полнота исходной природоведческой информации**
2. системность, полнота исходной информации, сведения о характерных особенностях пространственной структуры
3. адекватность и актуальность данных о реальном современном использовании территории, особенно в пределах населенных пунктов и их окрестностей
- 4. актуальность данных о современном землепользовании и социально-экономических условиях**

Задание 10. Подеревная топографическая съемка - это:

1. определение видового состава растений
2. изучение городских парков и скверов

3. вид съемки, целью которой является создание детализированного топографического плана местности, на котором указано расположение всех зеленых насаждений.

4. инвентаризация растений

Задание 11. Таксационный показатель, характеризующий долю участия пород в общем запасе насаждения, это...

1. форма

2. происхождение

3. состав

4. полнота

Задание 12. Бонитет древостоя это...

1. показатель его качества

2. показатель качества условий среды

3. показатель скорости его роста в высоту

Задание 13. Какой из перечисленных признаков не имеет значения для определения типа леса:

1. влажность почвы

2. произрастающая порода

3. возраст насаждения

4. плодородия почвы

5. растения-индикаторы среды

Задание 14. Какие органические удобрения используют в цветоводстве?

1. азот, фосфор, калий, нитрофоска, аммофос;

2. магний, натрий, сера, железо, бор, медь;

3. навоз, навозная жижа, коровяк, птичий помёт, торф, компост

Задание 15. Какие видоизменения побега используют при размножении декоративных растений?

1. корневище, клубень, луковица, клубнелуковица;

2. воздушные, придаточные, корневые отпрыски;

3. усики, колючки, волоски.

Задание 16. Какие требования предъявляются к поливу?

1. время полива утро или вечер;

2. температура воды на 1-2 градуса выше верхнего слоя почвы;

3. полив проводить утром или вечером, водой с температурой на 1-2 градуса выше верхнего слоя почвы.

Задание 17. Какую функцию выполняют растения в ёмкостях

1. озеленяют и благоустраивают территорию входа в здание, на террасу, место отдыха;

2. используются для окаймления, оформления клумб, дорожек, газона, декоративных водоёмов;

3. заполняют пустующие участки.

Задание 18. Пасынкование – это ...

1. **удаление у растения боковых побегов, развивающихся в пазухах листьев;**

2. удаление верхней части молодого побега;
3. обрезка, чтобы ускорить, продлить или задержать цветение.

Задание 19. Какой химический элемент в избытке содержится в почвах, которые предпочитают нитрофилы

1. **N**
2. Na
3. Ni
4. Nb

Задание 20. Как называются виды растений, характеризующихся способностью к энергичному захвату территории, полнотой используемых ресурсов, мощным конкурентным подавлением соперников

1. **Виоленты**
2. Пациенты
3. Эксплеренты

Задание 21. Обрезка растений используется для замены старых ветвей на молодые и здоровые

1. Истончающая обрезка
2. **Омолаживающая обрезка**
3. Структурная обрезка
4. Санитарная обрезка

Задание 22. По мнению специалистов, самый лучший тип планировки города:

1. радиальная
2. прямоугольная или шахматная
3. комбинированная и произвольная
4. **радиально-кольцевая**

Задание 23. Чертеж, содержащий контуры всех дорожек, площадок, зданий и сооружений, МАФ, условно обозначенные инженерные коммуникации, контуры элементов из инертного материала и другие проектируемые элементы, привязанные к местности, называется...

1. посадочный чертеж
2. план покрытий
3. **разбивочный чертеж**
4. чертеж дренажной системы

Задание 24. Довольно быстро устаревают информация

1. ГИС карт
2. **бумажных носителей**
3. **предпроектных изысканий**
4. картограмм

Задание 25. Метод социального опроса позволяет ...

1. **определить предпочтения жителей (посетителей)**
2. разработать комфортную дорожно-тропиночную сеть

3. достичь положительного социального эффекта при реализации городского объекта

4. обозначить основные направляющие развития территории

Задание 26. Применение ГИС позволяет получать:

1. информацию в режиме реального времени

2. проводить многоступенчатый анализ пространств

3. анализировать особенности инженерного обеспечения территории

4. составлять различные тематические карты на базе единой топографической

Задание 27. Для быстрого отслеживания и оперативного обновления сведений о состоянии озелененных территорий целесообразно использование:

1. данных инвентаризации насаждений согласно требованиям

2. геоинформационных систем, или ГИС

3. различные тематические карты

4. натурное обследование

Задание 28. Для камерального изготовления карт не используют следующие источники:

1. аэро- и космические снимки

2. статистические данные

1. 3.литературные описания

3. фотофиксацию

Задание 29. Социальный опрос (анкетирование) в проектировании жилой среды

1. позволяет получить разнообразные данные за короткий период времени

2. проводится в очень короткие сроки

3. не требует больших затрат

4. не требует статистической обработки данных

Задание 30. При проведении очных опросов возможен ли показ респондентам изображений или видеоматериалов?

1. да

2. нет

3. только с согласия респондента

Задание 31. Как называется испарение воды с поверхности листьев?

Задание 32. Какой углевод входит в состав РНК?

Задание 33. В семенах какого растения содержится больше всего жиров?

Задание 34. Как называется повторное использование элементов минерального питания в растениях?

Задание 35. Какие органы растения интенсивнее всего дышат?

Задание 36. Какие органеллы окружены двумя мембранами?

Задание 37. Какие растения имеют C4 путь фотосинтеза?

Задание 39. Какая разница между холодостойкостью и морозостойкостью?

Задание 40. Какой ландшафт экологически устойчивее к засухе, к эрозии почв

Задание 41. К антропогенно-модифицированным ландшафтам относятся

Задание 42. Что называют морозобоинами?

Задание 43. Эрозия - это

Задание 44. На какой срок создаются временные питомники? Почему.

Задание 45. Подеревная топографическая съемка – это...

Задание 46. Бонитет древостоя это ...

Задание 47. Какие органические удобрения используют в цветоводстве?

Задание 48. Какие требования предъявляются к поливу?

Задание 49. Как определить гранулометрический (механический) состав почвы в полевых условиях.

Задание 50. Что входит в строение семени?

Задание 51. Нитрофилы – характеристика, примеры.

Задание 52. Как называются растения, произрастающие на почвах с $\text{pH}=6,5-7,5$.

Задание 53. Дефляция – это ...

Задание 54. Когда проводят последнюю стрижку газона осенью. Почему.

Задание 55. Какие экологические факторы, как правило, являются главными лимитирующими факторами для развития растений в Сибири.

Задание 56. Чем отличаются стратификация и скарификация.

Задание 57. Основной источник пополнения углекислоты в лесу.

Задание 58. Какие признаки у растений показывают на нехватку азота в почве.

Задание 59. Дренаж. Последствия нарушений при создании дренажной системы.

Задание 60. Какие заболевания человека влияют на выбор растений для конкретных объектов.

ОПК-6. Способен использовать базовые знания экономики и определять экономическую эффективность в профессиональной деятельности

Задание 1. Коммерческая организация, уставный капитал которой разделен на определенное число акций, удостоверяющих обязательные права участников общества по отношению к обществу – это:

1. общество с ограниченной ответственностью;
2. **акционерное общество;**
3. общество с дополнительной ответственностью.

Задание 2. Процесс установления длительных производственных связей по совместному изготовлению продукции или оказанию услуг между специализированными отраслями, предприятиями, цехами – это:

1. специализация;
2. **кооперирование;**
3. комбинирование.

Задание 3. Коммерческая организация, учредителем которой выступает одно или несколько физических или юридических лиц, которые несут ответственность по обязательствам общества и риск убытков в пределах только внесенных ими долей, представляет собой:

1. общество с дополнительной ответственностью;
2. хозяйственное товарищество;
3. акционерное общество;
4. **общество с ограниченной ответственностью.**

Задание 4. Организационно–производственная структура предприятия – это ...

1. **это сочетание внутрихозяйственных производственных подразделений и аппарата управления, которое обеспечивает определенную организацию и управление производством;**
2. это организационно-правовая форма предприятия;
3. структура элементов цепи в производственном процессе.

Задание 5. Таблица, состоящая из тарифных разрядов и тарифных коэффициентов, отражающая их зависимость от сложности работ и квалификационных характеристик работников – это:

1. **тарифная сетка;**
2. тарифная ставка;
3. тарифно-квалификационный справочник.

Задание 6. Объединение граждан, связанных между собой родством и (или) свойством, имеющих в общей собственности имущество и совместно осуществляющих производственную и иную хозяйственную деятельность (производство, переработку, хранение, транспортировку и реализацию сельскохозяйственной продукции), основанную на их личном участии – это:

1. дачное некоммерческое товарищество;
2. личное подсобное хозяйство;
3. **крестьянское (фермерское) хозяйство.**

Задание 7. Устав организации:

1. договор о совместной деятельности, целью которой является учреждение организации;
2. **свод правил, регулирующих деятельность организации;**
3. свод правил внутреннего распорядка.

Задание 8. Основным источником формирования имущества организации является:

- 1) **уставный капитал;**
- 2) доходы будущих периодов;

3) резервный капитал.

Задание 9. В российском законодательстве различают следующие формы собственности:

1) **частная собственность, государственная собственность, муниципальная собственность;**

2) частная, негосударственная собственность, муниципальная, обособленная собственность;

Задание 10. Бизнес-план организации – это:

1) **документ, в котором дается описание основных разделов развития предприятия на конкурентном рынке с учетом собственных и заемных финансовых источников, материальных и кадровых возможностей и предполагаемых рисков, возникающих в процессе реализации предпринимательских проектов;**

2) документ для внутреннего использования, с целью определить направления развития предприятия на ближайшую перспективу;

3) документ для внешнего использования, в котором представлен комплексный план развития предприятия на определенный период.

Задание 11. Организационно-правовая форма компании – это ...

1. это организационно-правовой статус компании, подтверждающий использование объектов интеллектуальной собственности в деятельности компании;

2. **это форма хозяйствующего субъекта, фиксирующая способ закрепления и использования имущества хозяйствующим субъектом и вытекающие из этого правовое положение и цели деятельности.**

Задание 12. Рентабельность бизнеса - это:

1) **это соотношение прибыли и расходов за период, умноженное на 100%;**

2) показатель прибыльности бизнеса;

3) показатель окупаемости бизнеса.

Задание 13. Срок окупаемости проекта – это ...

1. срок, в течение которого наступает рентабельность проекта;

2. **период времени, в течение которого чистый доход от вложений капитала становится равным величине вложений;**

3. период, в течение которого доходы перекрыли затраты.

Задание 14. Документ для первичного планирования производства на сельскохозяйственных предприятиях и в их подразделениях, в котором показана технология возделывания культуры, затраты труда и денежных средств для производства продукции – это:

1. бизнес-план;

2. **технологическая карта;**

3. технико-экономическое обоснование.

Задание 15. Что относится к оборотным производственным фондам предприятия:

1. **производственные запасы; расходы будущих периодов; незавершенное производство.**

2. здания, сооружения, транспортные средства.

Задание 16. Доход организации – это ...

1. **любой приток денежных средств от реализации товаров (услуг);**

2. превышение доходов от продажи товаров (услуг) над затратами на производство и продажу этих товаров (услуг);

3. выраженные в денежной форме издержки предприятия на производство, обращение и сбыт продукции (услуг).

Задание 17. Экономическая эффективность проекта – это:

1. доходность проекта;

2. прибыльность проекта;

3. **рентабельность проекта.**

Задание 18. Затраты организации – это ...

1. любой приток денежных средств от реализации товаров (услуг);

2. превышение доходов от продажи товаров (услуг) над затратами на производство и продажу этих товаров (услуг);

3. **выраженные в денежной форме издержки предприятия на производство, обращение и сбыт продукции (услуг).**

Задание 19. Прибыль организации – это ...

1. любой приток денежных средств от реализации товаров (услуг);

2. **превышение доходов от продажи товаров (услуг) над затратами на производство и продажу этих товаров (услуг);**

3. выраженные в денежной форме издержки предприятия на производство, обращение и сбыт продукции (услуг).

Задание 20. Амортизация – это:

1. установленный государством годовой процент возмещения стоимости основных средств;

2. поршневая система, которая уничтожает нежелательные движения в пружинах, расположенных между подвеской колеса и кузовом трактора;

3. **процесс постепенного переноса стоимости основных средств на создаваемую продукцию в виде амортизационных отчислений с целью дальнейшего воспроизводства основных средств.**

Задание 21. Фондоотдача – это:

1. отношение среднегодовой стоимости основных производственных средств сельскохозяйственного назначения к площади сельскохозяйственных угодий;

2. **отношение стоимости произведенной (реализованной) продукции к среднегодовой стоимости основных производственных фондов;**

3. отношение среднегодовой стоимости основных производственных средств сельскохозяйственного назначения к

среднегодовой численности работников, занятых в сельскохозяйственном производстве.

Задание 22. Индивидуальные предприниматели, применяющие упрощенную систему налогообложения, налогоплательщиками НДС:

1. признаются;
2. не признаются;
3. **не признаются, за исключением НДС, подлежащего уплате при ввозе товаров на таможенную территорию РФ.**

Задание 23. При росте фондоемкости продукции фондоотдача уменьшается в той же пропорции:

1. **верно;**
2. не верно

Задание 24. Показатель рентабельности продаж рассчитывается как отношение:

1. **прибыли к выручке от реализации продукции;**
2. прибыли к себестоимости продукции;
3. себестоимости к фондоотдаче.

Задание 25. В наиболее общем виде экономическую эффективность можно определить как:

1. сумму затраченных ресурсов;
2. величину объема произведенной продукции;
3. величину полученной прибыли;
4. **отношение полученных результатов к произведенным затратам или потребленным ресурсам.**

Задание 26. Рентабельность производства определяется:

1. в натуральном выражении;
2. в стоимостном выражении;
3. в условно-натуральном выражении;
4. **в процентах;**

Задание 27. Показатели фондоотдача и фондоемкость:

1. не связаны между собой;
2. прямо пропорциональны;
3. **обратно пропорциональны.**

Задание 28. При какой форме планирования осуществляется выбор средств для выполнения целей на период от 1 года до 5 лет:

1. перспективное;
2. **среднесрочное;**
3. оперативное.

Задание 29. Если по итогам отчетного года чистая прибыль предприятия составила 25000 тыс. руб., стоимость выпущенной продукции составила 165500 тыс. руб., а численность работников, занятых на предприятии – 150 чел., то показатель производительности труда в тыс. руб./чел. будет равен ...

1. **1103,3;**

2. 66,6;
3. 936,6;
4. 1270

Задание 30. Фирма приняла решение по оптимизации доставки груза через объединение с предприятием, имеющим попутный груз. Затраты на доставку до принятия решения составляли 100 тыс. рублей в месяц, после принятия решения – 65 тыс. руб. в месяц. Затраты фирмы на поиск предприятия-партнера равны 5 тыс. руб. Эффективность принятого управленческого решения составила ...

1. 7;
2. 5;
3. 10;
4. 11

Задание 1. Напишите формулу расчета рентабельности производства.

Задание 2. Отличие эффективности от экономичности управления.

Задание 3. Исходные данные: Стоимость товарной продукции, 60000 тыс. руб., Среднегодовая численность работников 100 чел., Площадь сельскохозяйственных угодий, 5000 га. Рассчитайте стоимость товарной продукции на 1 среднегодового работника, тыс. руб.

Задание 4. Исходные данные: Стоимость товарной продукции, 60000 тыс. руб. Среднегодовая численность работников 100 чел., Площадь сельскохозяйственных угодий, 5000 га. Рассчитайте стоимость товарной продукции на 100 га сельхозугодий, тыс. руб.

Задание 5. Исходные данные: Среднегодовая численность работников 100 чел., Численность работников управления, 15 чел., Прибыль, 18000 тыс. руб. Фонд заработной платы всего, 36000 тыс. руб., Фонд заработной платы работников управления, 7000 тыс. руб. Рассчитайте прибыль на 1 среднегодового работника, тыс. руб.

Задание 6. Исходные данные: Площадь сельскохозяйственных угодий, 5000 га, Полная себестоимость продукции, 42000 тыс. руб. Численность работников управления, 15 чел., Прибыль, 18000 тыс. руб. Рассчитайте Прибыль на 100 га сельхозугодий, тыс. руб.

Задание 7. Исходные данные: Стоимость товарной продукции, 60000 тыс. руб. Полная себестоимость продукции, 42000 тыс. руб.

Прибыль, 18000 тыс. руб. Фонд заработной платы всего, 36000 тыс. руб., Фонд заработной платы работников управления, 7000 тыс. руб. Рассчитайте уровень рентабельности производства, %

Задание 8. Исходные данные: Полная себестоимость продукции, 42000 тыс. руб. Численность работников управления, 15 чел., Прибыль, 18000 тыс. руб. Фонд заработной платы всего, 36000 тыс. руб., Фонд заработной платы работников управления, 7000 тыс. руб. Рассчитайте удельный вес затрат на управление в общей сумме производственных затрат, %

Задание 9. Исходные данные: Полная себестоимость продукции, 42000 тыс. руб. Численность работников управления, 15 чел., Прибыль, 18000 тыс. руб. Фонд заработной платы всего, 36000 тыс. руб., Фонд заработной платы работников управления, 7000 тыс. руб. Рассчитайте удельный вес заработной платы работников управления в годовом фонде оплаты труда работников предприятия, %

Задание 10. Исходные данные: Стоимость товарной продукции, 60000 тыс. руб. Среднегодовая численность работников 100 чел., Численность работников управления, 15 чел., Прибыль, 18000 тыс. руб. Фонд заработной платы всего, 36000 тыс. руб., Фонд заработной платы работников управления, 7000 тыс. руб. Рассчитайте Стоимость товарной продукции на 1 работника управления, тыс. руб.

Задание 11. Исходные данные: Стоимость товарной продукции, 60000 тыс. руб. Среднегодовая численность работников 100 чел., Численность работников управления, 15 чел., Прибыль, 18000 тыс. руб. Фонд заработной платы всего, 36000 тыс. руб., Фонд заработной платы работников управления, 7000 тыс. руб. Рассчитайте Прибыль на 1 работника управления, тыс. руб.

Задание 12. Выработка и трудоемкость – показатели уровня производительности труда на предприятиях. Какой показатель производительности труда называется прямым?

Задание 13. Выработка и трудоемкость – показатели уровня производительности труда на предприятиях. Какой показатель производительности труда называется обратным?

Задание 14. В чем состоят резервы роста производительности труда.

Задание 15. Существует ли связь между показателями выработка и трудоёмкость:

Задание 16. Что характеризует эффективность сотрудника в компании.

Задание 17. Суммарная продолжительность прединвестиционной, инвестиционной и эксплуатационной фаз называетсяпроекта.

Задание 18. В каком разделе ТЭО проекта определяется экономическая эффективность инвестиционного проекта?

Задание 19. Коэффициент дисконтирования применяется для называется ... рынка:

Задание 21. Вид человеческой деятельности, направленной на удовлетворение нужд и потребностей людей посредством обмена:

Задание 22. Детализированное представление активов, обязательств и собственного капитала предприятия в денежном выражении на конкретный момент времени:

Задание 23. Правдиво ли утверждение, что венчурное финансирование — финансирование деятельности с повышенным риском потерь, а в случае удачи — с высокой нормой прибыли:

Задание 24. К какому виду маркетинговых исследований рынка относится изучение справочников и статистической литературы:

Задание 25. Требования к эффективной структуре управления.

Задание 26. Верно ли утверждение, что все категории работников: постоянные, сезонные, временные, оформленные не менее чем на пять дней, которые официально работают в организации, в данный момент, характеризуются списочной численностью.

Задание 27. Как называется эволюционное развитие из стратегического планирования, которое составляет его сущностную основу.

Задание 28. Что такое чистая прибыль.

Задание 29. Как рассчитывается прибыль от реализации продукции.

Задание 30. Что относят к затратам на маркетинг.

ОПК-7. Способен понимать принципы работы современных информационных технологий и использовать их для решения задач профессиональной деятельности

Задание 1. Логические функции табличных процессоров используются для

1. **построения логических выражений;**
2. вычисления среднего значения, минимума, максимума;
3. исчисления логарифмов, тригонометрических функций;
4. определения размера ежемесячных выплат для погашения кредита, расчета амортизационных отчислений.

Задание 2. Ячейка электронной таблицы определяется ...

1. **областью пересечения строк и столбцов;**
2. именем, присваиваемым пользователем;
3. номерами строк;
4. именами столбцов.

Задание 3. Как называются данные или программа на магнитном диске?

1. папка;
2. **файл;**
3. дискета;
4. каталог.

Задание 4. Процессор обрабатывает информацию:

1. в текстовом формате;
2. **в двоичном коде;**
3. на языке Pascal;
4. на языке Python.

Задание 5. Зарегистрированные сигналы – это:

1. **данные;**
2. потоки электромагнитных волн;
3. способ передачи информации на большие расстояния;
4. компьютерная сеть.

Задание 6. К основным характеристикам процессора не относится:

1. **объем оперативной памяти;**
2. тактовая частота;

3. частота системной шины;
4. модель процессора.

Задание 7. В программе Excel адрес \$ F \$15 – это:

1. смешанный адрес ячейки;
2. относительный адрес ячейки;
3. **абсолютный адрес ячейки;**
4. конкретный адрес.

Задание 8. Операционная система – это

1. программное обеспечение, являющееся посредником между компьютером и пользователем;

2. сервисная программа необходимая для настройки компьютера;
3. программный комплекс для решения прикладных задач;
4. комната для проведения операций.

Задание 9. Запись формул в MS Excel. Укажите верный вариант.

1. **формула всегда начинается со знака равенства (=);**
2. формула всегда начинается со знака звездочка (*);
3. формула всегда записывается в кавычках ("");
4. формула начинается с адреса ячейки.

Задание 10. Какое устройство в ЭВМ относится к внешним:

1. **принтер;**
2. центральный процессор;
3. оперативная память;
4. блок питания.

Задание 11. Информацию, не зависящую от личного мнения или суждения, можно назвать:

1. достоверной;
2. актуальной;
3. **объективной;**
4. полезной;
5. понятной.

Задание 12. Информацию, отражающую истинное положение дел, называют:

1. понятной;
2. **достоверной;**
3. объективной;
4. полной;
5. полезной.

Задание 13. Информацию, существенную и важную в настоящий момент, называют:

1. полезной;
2. **актуальной;**
3. достоверной;
4. объективной;
5. полной.

Задание 14. Устройствами ввода информации являются:

1. принтер;
2. **клавиатура;**
3. **сканер;**
4. модем;
5. **микрофон;**
6. наушники

Задание 15. Устройством вывода информации является:

1. **принтер;**
2. клавиатура;
3. сканер;
4. модем,

Задание 16. Выражение $5(A2+C3):3(2B2-3D3)$ в электронной таблице имеет вид:

1. $5(A2+C3)/3(2B2-3D3)$;
2. $5*(A2+C3):3*(2*B2-3*D3)$;
3. **$5*(A2+C3)/(3*(2*B2-3*D3))$;**
4. $5(A2+C3)/(3(2B2-3D3))$.

Задание 17. Выберите верную запись формулы для электронной таблицы:

1. $C3+4*D4$;
2. $C3=C1+2*C2$;
3. $A5B5+23$;
4. **$=A2*A3-A4$.**

Задание 18. В каком формате в программе ArchiCAD следует сохранить чертеж для хорошего качества изображений :

1. JPEG
2. **PDF**
3. PNG
4. TIF

Задание 19. В каком графическом редакторе невозможно применение бесшовных текстур

1. CorelDRAW
2. **ArchiCAD**
3. Adobe Photoshop
4. SketchUp

Задание 20. Сколько цветов возможно использовать одновременно при настройке штриховки в ArchiCAD:

1. Сколько угодно
2. Один
3. Четыре
4. **Два**

Задание 21. Как называется окно настройки со слоями в программе CorelDRAW:

1. Преобразования
2. Диспетчер видов
3. **Диспетчер объектов**
4. Стили объектов

Задание 22. В какой закладке находятся макеты листов в ArchiCAD:

1. Карта проекта
2. Карга видов
3. **Книга макетов**
4. Наборы издателя

Задание 23. В настройки какой из текстур можно загрузить новый растр бесшовной текстуры CorelDRAW:

1. Однородная заливка
2. Фонтанная заливка
3. **Заливка узором**
4. Заливка текстурой

Задание 24. Какой инструмент используется для распространения текстуры по выделенной области в программе Photoshop:

1. Волшебная палочка
2. **Штамп**
3. Кисть
4. Прямолинейное лассо

Задание 25. Настройки свойств какого элемента в сиене SketchUpB.niHioT на построение тени:

1. Текстуры материалов
2. Широкий контур
3. Прозрачность
4. **Источник света**

Задание 26. В каком формате нужно экспортировать чертеж для дальнейшей работы в 3D программах:

1. PDF
2. **DWG**
3. PNG
4. DXF

Задание 27. Укажите, какие цифры называют битами:

1. 1.9;
2. 1.10;
3. **1.0;**
4. 1.2.

Задание 28. Продолжите фразу: «Компьютер - это...».

1. электронное устройство для обработки чисел;
2. электронное устройство для хранения информации любого вида;
3. электронное устройство для обработки аналоговых сигналов;
4. **электронное устройство для накопления, обработки и передачи информации.**

Задание 29. Сопоставьте буквы и цифры:

- | | |
|-------------------------------|--------------------------|
| А) память; | 1) манипулятор; |
| Б) процессор; | 2) хранение информации; |
| В) устройства ввода и вывода; | 3) обработка информации; |
| Г) мышь. | 4) передача информации. |

Правильный ответ: А-2: Б-3: В-4; Г-1.

Задание 30. Выберите значение емкости диска CD-R:

1. 1.4 Мб
2. 900 Мб
3. **700 Мб**
4. 700 кб

Задание 31. В формуле содержится ссылка на ячейку \$A1. Эта ссылка изменится при копировании формулы в нижележащие ячейки?

Задание 32. Диаграмма изменится, если внести изменения в данные таблицы, на основе которых она построена?

Задание 33. Круговая диаграмма используется для

Задание 34. Табличный процессор — это программный продукт, предназначенный для

Задание 35. Вертикальная столбиковая диаграмма используется для

Задание 36. В формуле содержится ссылка на ячейку A\$1. Эта ссылка изменится при копировании формулы в нижележащие ячейки?

Задание 37. Основной элемент электронной таблицы

Задание 38. Диаграммы MS Excel – это инструмент, предназначенный для

Задание 39. Адрес ячейки в электронной таблице определяется

Задание 40. Результатом вычислений в ячейке C1 будет:

		B	C
		=	=A1+
		A1*2	B1

Задание 41. При перемещении или копировании в электронной таблице относительные ссылки

Задание 42. При перемещении или копировании в электронной таблице абсолютные ссылки

Задание 43. Какая формула будет получена при копировании в ячейку D3, формулы из ячейки D2

The screenshot shows an Excel spreadsheet with columns A, B, C, D, and E, and rows 1, 2, and 3. The formula bar at the top shows the formula in cell D2 as $=A2*\$C\2 . The data in the spreadsheet is as follows:

	A	B	C	D	E
1	23	4	34	272	
2	8	15	52	416	
3	11	7	45		

Задание 44. Какая формула будет получена при копировании в ячейку D3, формулы из ячейки D2

Arial Cyr 10 Ж К Ч				
	D2	=A\$2*C2		
	A	B	C	D
1	23	4	34	272
2	8	15	52	416
3	11	7	45	
4				

Задание 45. Какой профиль нужно задать при запуске нового файла архикад?

Задание 46. С помощью какого инструмента происходит выделение объекта в архикад и в фотошопе?

Задание 47. Где устанавливается ориентация листа?

Задание 48. Как добавить новый слой?

Задание 49. Растровая и векторная графика в чем отличие?

Задание 50. С помощью какой инструмента можно редактировать кривые линии (перемещение вершины, преобразование в кривую) в программе CorelDRAW?

Задание 51. Достоинства и недостатки применения компьютерной графики в ландшафтном проектировании

Задание 52. С помощью какого инструмента можно построить восьмигранник в программе CorelDRAW?

Задание 53. Опишите процесс построения сетки с шагом 1м x 1м

Задание 54. Опишите процесс тиражирования объекта по прямой, по кругу

Задание 55. Гинертекстовая технология - это

Задание 56. Как называется величина выражающая, количество бит необходимое для кодирования цвета точки?

Задание 57. Что регламентируют стандарты международного уровня в информационных системах

Задание 58. Чем определяется поток сообщений в сети передачи данных?

Задание 59. Для чего предназначен протокол SMTP?

Задание 60. Что влияет на скорость передачи информации?

ПК-1. Готов проводить испытания новых технологических систем, средств и методов при мониторинге территорий и объектов

Задание 1. Сити-фермерство – это

1. практика выращивания, переработки и распределения продуктов питания в городской местности

2. выращивание растений на полях вблизи городов

3. выращивание растений в водной среде

4. современная агротехника

Задание 2 Люминофор это – это

1. вещество, способное преобразовывать поглощаемую им энергию в световое излучение

2. светодиод
3. газовая лампочка
4. живой организм

Задание 3. Гидропоника – это

1. выращивание растений в питательной почвенной смеси
2. **выращивание растений без почвы, при этом питание растения получают из питательного раствора, окружающего корни.**
3. выращивание растений на берегу реки
4. способ высадки растений на цветниках

Задание 4. Аэропоника – это

1. **выращивание растений в воздушной среде без использования почвы, при этом питательные вещества к корням растений доставляются в виде аэрозоля.**

2. выращивание растений без почвы, при этом питание растения получают из питательного раствора, окружающего корни.

3. способ высадки растений на цветниках
4. выращивание эпифитов

Задание 5. Технологические карты – это ...

1. расчеты
2. посадочные чертежи
3. смета
4. **стандартизированный организационно-технологический документ, содержащий необходимые сведения и инструкции для работы персонала**

Задание 6. Растение, входящее в икебану на Праздник девочек

1. сосна
2. **персик**
3. ирис
4. хризантема

Правильный ответ: 2

Задание 7. Растение, входящее в икебану на Праздник мальчиков

1. сосна
2. персик
3. **ирис**
4. хризантема

Правильный ответ: 3

Задание 8. Что олицетворяют 3 главных элемента в школе Согэцу:

1 Син	а) Землю, женское начало, душу
2 Соз	б) Небо, мужское начало, дух
3 Хикаэ	в) Человека, дитя, творчество

Правильный ответ: 1 – б, 2 – а, 3 – в.

Задание 9. Установите соответствие между школой икебаны и временем её создания.

1 Икэнобо	а) Старейшая школа
2 Охара	б) Вторая по времени создания
3 Согэцу	в) Наиболее современная из школ

Правильный ответ: 1 – б, 2 – б, 3 – в.

Задание 10. Способность растений поражаться болезнью в сильной степени называется:

1. иммунитет
2. устойчивость
3. толерантность
- 4. восприимчивость**

Задание 11. Зеленый лист при температуре 25°C интенсивно поглощал CO₂, а при ее повышении до 40°C начал его выделять. Какова причина этого явления:

1. интенсивность фотосинтеза и дыхания уравниваются
2. интенсивность фотосинтеза возрастает, а дыхание уменьшается
- 3. интенсивность дыхания увеличивается, а интенсивность фотосинтеза уменьшается**

Задание 12. Отношение частей и целого, при котором отношения частей между собой и каждой части к целому равны – это

- 1. Правило золотого сечения**
2. Принцип симметрии
3. Принцип асимметрии
4. Правило буравчика

Задание 13. При фотосинтезе не происходит...

1. трансформация энергии света в химическую энергию органических соединений
2. восстановление CO₂ до уровня углеводов
3. синтез глюкозы
- 4. образование хлорофилла**

Задание 14. Лимитирующим фактором для фотосинтеза растений не является...

1. густота посевов
2. влагообеспеченность посевов
3. уровень минерального питания растений
- 4. глубина заделки семян**

Задание 15. Организмы, питающиеся органическим веществом, создаваемым другими организмами, называются:

1. хемотробы
2. автотрофы
- 3. гетеротрофы**
4. гиперотрофы

Задание 16. Какая экспозиция склона является наиболее освещенной?

1. северная
2. восточная
- 3. южная**
4. западная

Задание 17. Назовите показатели оценки рельефа ландшафта

1. площадь ландшафта
- 2. расчленённость ландшафта**
3. облесённость ландшафта
4. обводненность ландшафта

Задание 18. Какие фазы развития проходят растения семейства мятликовые:

1. всходы, кущение, выход в трубку, колошение (выметывание метелки), зернообразование, созревание

2. всходы, выход в трубку, ветвление
3. кущение, цветение, образование бобов, ветвление
4. всходы, налив, созревание, восковая спелость

Задание 19. Ампельные растения – это:

- 1. растения, имеющие длинные свисающие побеги или листья;**
2. растения с сочными мясистыми стеблями или листьями;
3. растения с длинными стеблями, которые имеют приспособления для прикрепления к опоре;
4. высокие растения.

Задание 20. Рост урожайности до 50% в нашей стране можно обеспечить за счет:

1. гербицидов, химических средств защиты растений
2. гибридных семян
3. удобрений
- 4. совершенной агротехники**

Задание 21. Рассчитайте необходимое количество кустов гортензии метельчатой для оформления свободно растущей живой изгороди длиной 25 м, шаг посадки 1,5 м. Ответ округлите до целого числа:

- 1. 17 шт**
2. 15 шт
3. 25 шт
4. 20 шт

Задание 22. Достоинства использования БПЛА в сельском хозяйстве:

- 1. возможность использования в труднопроходимой местности**
2. зависимость точности съемки от навыков оператора и программного обеспечения
3. ограниченная дальность действия из-за невысоких возможностей аккумуляторов
- 4. экономия затрат на топливо**

Задание 23. Какого типа бывают БПЛА?

1. **самолетного**
2. **вертолетного**
3. ракетного
4. планерного

Задание 24. Какое воздействие на растения оказывает избыток инфракрасных лучей?

1. тормозит ростовые процессы
2. **усиливает транспирацию**
3. вызывает карликовость
4. стимулирует рост

Задание 25. Подеревная топографическая съемка - это

1. определение видового состава растений
2. изучение городских парков и скверов

3. **вид съемки, целью которой является создание детализированного топографического плана местности, на котором указано расположение всех зеленых насаждений**

4. инвентаризация растений

Задание 26. Таксационный показатель, характеризующий долю участия пород в общем запасе насаждения, это

1. форма
2. происхождение
3. **состав**
4. полнота

Задание 27. Фауна насаждения это

1. все организмы, живущие в нём
2. **перечень видов животных, обитающих в нём**
3. общее количество животных в насаждении

Задание 28. Какую функцию выполняют растения в ёмкостях

1. **озеленяют и благоустраивают территорию входа в здание, на террасу, место отдыха**

2. используются для окаймления, оформления клумб, дорожек, газона, декоративных водоёмов

3. заполняют пустующие участки

Задание 29. Пасынкование – это

1. **удаление у растения боковых побегов, развивающихся в пазухах листьев**

2. удаление верхней части молодого побега
3. обрезка, чтобы ускорить, продлить или задержать цветение

Задание 30. У растений полупаразитов развиты

1. корни
2. **листья**
3. **стебли**
4. **цветки**

Задание 31. История развития нестандартного озеленения.

- Задание 32 Основные современные технологии в садово- парковом и ландшафтном строительстве.
- Задание 33 Значение нестандартного озеленения.
- Задание 34 Задачи современных технологии в садово- парковом и ландшафтном строительстве.
- Задание 35 Новые тенденции в ландшафтном строительстве.
- Задание 36 Современные стилевые направления в ландшафтном строительстве.
- Задание 37 Ассортимент растений для вертикального озеленения.
- Задание 38. Растения закрытого грунта для вертикального озеленения
- Задание 39.Вертикальный сад – сад и огород на кухне.
- Задание 40 Сады на крышах - виды, конструкции и особенности озеленения.
- Задание 41 Дренажная система зеленых крыш.
- Задание 42 Экстенсивное озеленение крыш.
- Задание 43 Интенсивное озеленение крыш.
- Задание 44 Мобильное, комбинированное и стационарное озеленение крыш.
- Задание 45 Нестандартное озеленение и содержание крыш.
- Задание 46 Классификация МАФ по разным признакам.
- Задание 47 МАФ в нестандартном озеленении.
- Задание 48 Способы создания газонов: посев семян, гидропосев и одерновка.
- Задание 49 Трэш-сады. Стампери-сады.
- Задание 50 Топиарное искусство в нестандартном озеленении.
- Задание 51 Неформованные живые изгороди. Формованные живые изгороди. Шпалерные живые изгороди.
- Задание 52 Передвижные живые изгороди. Живые изгороди в стиле «плетень» .
- Задание 53 Газон в нестандартном озеленении. Георешетка. Экопарковка.
- Задание 54 Нестандартное озеленение объектов общего пользования.
- Задание 55 Нестандартное озеленение жилых районов.
- Задание 56 Фитостены. Фитомодули..
- Задание 57 Ландшафтные архитекторы, работающие с современными технологиями в ландшафтном строительстве.
- Задание 58 Современные машины и механизмы в ландшафтном строительстве.
- Задание 59 Законодательная база нестандартного озеленения.
- Задание 60 Реставрация объектов вертикального озеленения и «зеленых» крыш.

ПК-2. Способен решать задачи в области развития науки, техники и технологии с учетом нормативного правового регулирования в сфере интеллектуальной собственности

Задание 1. Законодательство о градостроительной деятельности находится в ведении

1. Российской Федерации;
2. совместном ведении Российской Федерации и субъектов Российской Федерации;
3. **Российской Федерации, субъектов Российской Федерации, органов местного самоуправления**

Задание 2. Российская Федерация НЕ передает полномочия в области:

1. организации и проведения государственной экспертизы проектов документов территориального планирования;
2. государственной экспертизы проектной документации;
3. **осуществление государственного контроля (надзора) за деятельностью саморегулируемых организаций**

Задание 3. Действующий Градостроительный кодекс РФ был принят в:

1. 1998 году
2. 2000 году
3. **2004 году**
4. 2006 году

Задание 4. Принимаются ли муниципальные правовые акты по вопросам градостроительной деятельности?

1. **да;**
2. нет;
3. только в случае передачи полномочий органами государственной власти субъектов РФ

Задание 5. Землями, находящимися в муниципальной собственности имеют право распоряжаться:

1. территориальный орган Росимущества
2. органы местного самоуправления муниципального района
3. **органы местного самоуправления муниципального образования**

Задание 6. Основанием прекращения права аренды на земельный участок является:

1. установление публичного сервитута
2. отказ от права собственности
3. **неиспользование земельного участка предназначенного для строительства в течение трех лет**

Задание 7. Что из перечисленного НЕ относится к видам градостроительной деятельности

1. эксплуатация зданий
2. реконструкция объектов капитального строительства
3. **строительство киосков**

Задание 8. Права на землю могут быть ограничены по основаниям, установленным:

1. только Земельным кодексом РФ
2. Правительством РФ
3. **Земельным кодексом РФ и другими федеральными законами**
4. международными договорами

Задание 9. Для каких целей проводится инвентаризация земель?

1. **Для выявления неиспользуемых, нерационально используемых или используемых не по целевому назначению**

2. Для внесения сведений в кадастр недвижимости
3. Для присвоения кадастровых номеров земельным участкам

Задание 10. Сколько существует категорий объектов, оказывающих негативное влияние на окружающую среду:

1. 3
2. **4**
3. 2

Задание 11. Предметом земельного права являются:

1. **общественные отношения, возникающие по поводу и в связи с предоставлением, использованием и охраной земельных участков**

2. права и обязанности субъектов земельного права
3. те направления общественной жизни, в которых действуют нормы

земельного законодательства

Задание 12. Собственник земельного участка имеет право:

1. **строить сооружения и здания согласно целевому назначению участка**

2. на доходы от продажи урожая арендатора своего земельного участка
3. игнорировать противопожарные нормативы при строительстве

жилого дома

Задание 13. Какую модель данных предпочтительнее использовать в ландшафтном проектировании

1. растровую
2. векторную
3. **комбинированную**

Задание 14. Какие из условных знаков относят к немасштабным?

1. **колодец смотровой;**
2. здание;
3. граница;
4. сады

Задание 15. Рабочий чертеж, на котором указываются все наименования растений, которые внесены в проект и их расположение на территории – это ...

1. генеральный план
2. дендроплан

3. разбивочный чертеж

4. посадочный

Задание 16. Высота забора между соседними участками должна составлять не более:

1. 2,2 м
2. 1,8 м
3. **1,5 м**
4. любая высота по желанию хозяина

Задание 17. По санитарным нормам хозяйственная зона (дровяник, сарай и др.) должна располагаться от соседнего забора не ближе чем:

1. 2 м
2. 0,5 м
3. **1 м**
4. 1,5 м

Задание 18. Деревья не высаживаются ближе чем на _____ м к дорожкам:

1. 4 м
2. 0,3 м
3. 1 м
4. **0,7 м**

Правильный ответ: 4

Задание 19. При какой величине уклона рельефа рекомендуется создавать ступени:

1. **12% на 1 м**
2. 20% на 2 м
3. 5% на 1 м
4. 15% на 1 м

Задание 20. Сады на искусственных основаниях:

1. **сформировались под влиянием архитектуры**
2. сформировались под влиянием функционально признака
3. имеют региональный признак
4. имеют географический признак

Задание 21. «Французский огород» относится к:

1. саду на крыше
2. **модульному саду**
3. вертикальному саду
4. английскому саду

Задание 22. Для визуального расширения границ узкого участка рекомендуется использовать:

1. округлые линии
2. **диагональные линии**
3. линии, пересекающиеся под прямым углом
4. линии с плавным изгибом

Задание 23. Группа деревьев и кустарников, ограничивающая вид на открытое пространство называется:

1. видовая точка
2. заслон
3. **кулисы**
4. смешанная группа

Задание 24. Для вертикального озеленения используют следующие МАФ (несколько ответов):

1. **трельяж**
2. **перголу**
3. буленгрин
4. робатку

Задание 25. К типам рокариев не относится:

1. английский
2. европейский
3. **французский**
4. мобильный

Задание 26. Для создания этого объекта на территории не нужны камни:

1. рокарий
2. габион
3. **ниваки**
4. альпийская горка

Задание 27. При создании водоема необходимо помнить:

1. **что при выборе места предпочтение отдается пониженным участкам**
2. что береговые камни должны быть одинакового размера и формы
3. что водоем должен освещаться солнцем более 7 часов в день
4. что рядом не должны проходить дорожки

Задание 28. К вертикальным элементам сада не относится:

1. габион
2. подпорная стенка
3. трельяж
4. **партер**

Задание 29. Какую из зон на территории малого сада желательно визуально скрыть:

1. парковку
2. площадок для отдыха
3. детских площадок
4. **хозяйственную площадку**

Задание 30. Полуоткрытые пространства характеризуются сомкнутостью полога от:

1. 1,0 - 0,6
2. 0,6 - 0,7

3. 0,1 - 0,2

4. 1,0-0,8

Задание 31. 1. Как с помощью растений добавить глубину небольшому саду.

Задание 32. В каких случаях территория воспринимается закрытой.

Задание 33. Особенности воды, используемые в дизайне.

Задание 34. Регулярные водоёмы, размещение в саду.

Задание 35. Пейзажные водоёмы, размещение в саду.

Задание 36. Можно ли при создании живой изгороди растения высаживать в траншею, а не в отдельные посадочные ямы.

Задание 37. Значение приствольных кругов.

Задание 38. Как медицинские показания проживающих на участке влияют на выбор растений.

Задание 39. Цвет и освещение в саду.

Задание 40. Значение фона.

Задание 41. Кто осуществляет охрану объектов ландшафтной архитектуры?

Задание 42. Назовите виды защищающих мероприятий?

Задание 43. Какие правила должны соблюдать строительные организации, работающие в зоне зеленых насаждений?

Задание 44. Что представляет собой восстановительная (компенсационная) стоимость?

Задание 45. В чем состоят обязанности службы инспекции садово-паркового хозяйства?

Задание 46. Что понимают под техническим надзором?

Задание 47. Что проверяют при техническом надзоре?

Задание 48. Что представляет собой авторский надзор?

Задание 49. В течение какого срока осуществляется авторский надзор?

Задание 50. Какие права имеют представители авторского надзора?

Задание 51. Типы надзора в ландшафтном строительстве.

Задание 52. В чем заключатся технический надзор.

Задание 53. Виды экологического контроля.

Задание 54. Предпроектная оценка объектов рекреации

Задание 55. Чем различаются виста и панорама.

Задание 56. Можно ли кулисы считать приемом для концентрации внимания на парковой панораме?

Задание 57. Перечислите типы пространственной структуры парка.

Задание 58. Типы декоративных газонов.

Задание 59. Существует ли понятие водный партер?

Задание 60. Что относят к композиционным особенностям полян.

ПК-3. Способен обеспечивать организацию производства комплексных работ по благоустройству и озеленению на территориях и объектах

Задание 1. Важный элемент инженерной подготовки территории, при котором естественный рельеф преобразуется как наиболее благоприятный для общего планировочного решения объекта ландшафтной архитектуры, а также решается нормальный отвод поверхностных вод, называется:

1. баланс земляных масс
2. организация стока поверхностных вод
3. **вертикальная планировка**
4. геопластика

Задание 2. Вертикальная планировка ведёт к изменению естественного рельефа путём срезки и подсыпки грунта, в итоге рассчитывается:

1. объём выемки
2. объём насыпи
3. **баланс земляных работ**
4. уклон

Задание 3. При проектировании откосов необходимо установить у него:

1. перепад отметок
2. высоту
3. устойчивость грунта
4. **г) крутизну**

Задание 4. В откосах и разрывах подпорных стенок с уклонами не более 1:3 для пешеходов террасы, лежащие в разных уровнях, соединяют:

1. стальными канатами
2. пандусами
3. **лестницами**
4. лотками

Задание 5. Осушение территории с использованием системы подземных водотоков для понижения уровня грунтовых вод, называется:

1. **дренаж**
2. водоотвод
3. слив
4. сток

Задание 6. Дренажные системы на участке строят для...

1. **Сбора, отведения грунтовых вод и осушения участка.**
2. Снабжения участка качественной поливной водой.
3. Перемещения грунтовых вод в более низкие горизонты почвы.

Задание 7. Процесс строительства садово-парковых дорожек не обходится без...

1. **Выкапывания траншеи, подготовки основания, установки бордюров, устройства покрытия.**

2. Укладки тротуарной плитки на снятую дернину с последующей трамбовкой.

3. Мощения площадки натуральной брусчаткой или клинкерным кирпичом.

Задание 8. Плодородный слой почвы на объекте...

1. Снимают и вывозят на свалку строительных отходов.

2. **Снимают и складировать на территории объекта.**

3. Снимают и перевозят на другой объект.

Задание 9. Достоинствами маломерного посадочного материала древесных пород являются...

1. **Лёгкая приживаемость, низкая стоимость, быстрая транспортировка.**

2. Крупные размеры, сформированная крона закрытая корневая система.

3. Открытая корневая система, возможность формирования, компактные размеры.

Задание 10. Геопластику в ландшафтной архитектуре применяют для...

1. Изменения рельефа на более удобный для ходьбы.

2. **Создания разнообразных привлекательных особенностей рельефа.**

3. Моделирования рельефа перед строительством зданий.

Задание 11. Освещение объекта ландшафтной архитектуры осуществляют с помощью...

1. **Кабелей, электрооборудования и осветительных устройств.**

2. Исключительно солнечных батарей.

3. Садовых фонарей, гирлянд и прожекторов.

Задание 12. Система полива растений на объекте не обходится без...

1. Поливомоечной машины.

2. **Резервуара с водой, трубопроводов и разбрызгивателей.**

3. Большого водоёма или фонтана.

Правильный ответ: «Резервуара с водой, трубопроводов и разбрызгивателей»

Задание 13. Для устройства пошаговых дорожек используют тротуарную плитку толщиной...

1. 80-100 мм.

2. 10-20 мм.

3. **30-40 мм.**

Задание 14. Морозостойкость - это свойство материала

1. выдерживать многократное замораживание и оттаивание в сухом состоянии без значительных разрушений и снижения прочности

2. **в водонасыщенном состоянии выдерживать многократное попеременное замораживание и оттаивание без значительных признаков разрушения и снижения прочности**

3. выдерживать многократное замораживание и оттаивание в водонасыщенном состоянии

4. выдерживать многократное замораживание и оттаивание до разрушения

Задание 15. Какой вид фундамента не существует

1. кенточный фундамент

2. сплошной фундамент

3. столбчатый фундамент

4. жидкий фундамент

Задание 16. Кровля – это

1. верхний элемент покрытия здания, подвергающийся атмосферным воздействиям

2. верхняя конструкция здания, которая служит для защиты от атмосферных осадков, дождевой и талой воды

3. железобетонное изделие, применяемое для горизонтальных несущих конструкций строения

4. это несущая основа балочных перекрытий

Задание 17. Градостроительная деятельность – это

1. разработка правил землепользования и застройки

2. деятельность по развитию территорий

3. установление градостроительных регламентов

4. разработка генпланов

ответ: 1.

Задание 18. Целью разработки генерального плана является

1. регламентация характера и структуры использования земель населенных пунктов с учетом экономических, природных, социальных и иных условий, национальных и бытовых традиций

2. документальное определение размещения объектов на территории населенного пункта

3. решение вопросов рационального использования земель за пределами границы населенного пункта

4. предусматривание мер, направленных на охрану природных компонентов, а также на сохранение сложившихся за миллионы лет экологических связей между природными компонентами

Задание 19. На основе собранных данных, с использованием средств картографии и методов комплексного анализа устанавливаются оценочные районы (участки)

1. годные

2. благоприятные

3. ограниченно благоприятные

4. неблагоприятные

5. негодные для развития населенного пункта

Задание 20. Что из перечисленного не относится к видам градостроительной деятельности

1. Архитектурно-строительное проектирование
2. Охрана историко-культурного наследия среды

3. Капитальный ремонт

Задание 21. Территории с какими уклонами как правило, исключаются из застройки и используются обычно под зеленые насаждения

1. свыше 5%
2. свыше 10%

3. свыше 14%

4. свыше 20%,

Задание 22. Регулярные системы уличной сети

1. смешанная
2. прямоугольная
3. прямоугольно-диагональная

4. радиальная

Задание 23. Во избежание застаивания вод необходимо, чтобы улицы имели продольные уклоны не менее

1. 0,005
2. 0,05
- 3. 0,08**
4. 0,008

Задание 24. Система озеленения города включает в себя

1. только санитарно-защитную зону (СЗЗ)
- 2. санитарно-защитную зону и зону рекреации**
3. только зону рекреации

Задание 25. Главные улицы имеют следующую ширину

- 1. 18 – 30 м**
2. 15 – 25 м
3. 16 – 30 м
4. 16 - 18 м

Задание 26. Что относят к особенностям агротехники при поливе сточными водами

- 1. тщательное выравнивание орошаемого участка**
2. регулирование речного стока
- 3. подбор культур для орошения и регулярное внесение извести**
4. предотвращение эрозии почвы

Задание 27. Орошение

1. изменяет содержание солей в почве
2. уменьшает отток воды
- 3. увеличивает отток воды**
- 4. увеличивает концентрацию удобрений**

Задание 28. Дренаж почв бывает

- 1. естественный**
- 2. искусственный**
3. минеральный

4. поверхностный

Задание 29. К ландшафтным объектам различного хозяйственного назначения относятся

1. заказники

2. спортивно-оздоровительные зоны

3. ландшафтные коридоры коммуникаций

4. туристические трассы

Задание 30. Рельеф территории рассматривается с точки зрения пригодности для...

1. произрастания растений

2. физической доступности для человека

3. определения микроклимата

4. выявления видового состава насаждений

Задание 31. При каких обстоятельствах составляют Акты на скрытые работы?

Задание 32. Как организуют завершение строительных работ и подготовку объекта ландшафтной архитектуры к сдаче?

Задание 33. Какие сооружения используют для организации потоков дождевых и талых вод на участке?

Задание 34. Перечислите с краткой характеристикой основные инертные материалы для ландшафтного строительства.

Задание 35. Какие существуют требования к сдаче-приёмке дорожек с мягким и жёстким покрытием?

Задание 36. Календарные сроки проведения посадки деревьев и кустарников.

Задание 37. Технология выполнения посадочных работ.

Задание 38. Технология посадки крупномерных деревьев и кустарников.

Задание 39. Способы устройства газонов.

Задание 40. Содержание газонов.

Задание 41. Агротехника устройства цветников.

Задание 42. Содержание цветников.

Задание 43. Каменистые сады.

Задание 44. Проект производства работ.

Задание 45. Приёмка-сдача объекта в эксплуатацию.

Задание 46. Правила содержания садово-парковых объектов.

Задание 47. Инвентаризация на садово-парковых объектах.

Задание 48. Охрана садово-парковых объектов.

Задание 49. Права и обязанности службы строительства по сохранности объектов.

Задание 50. Предмет, задачи и специфика садово-паркового строительства.

Задание 51. Виды садово-парковых работ.

Задание 52. Расчёт объёма земляных работ.

- Задание 53. Вертикальная планировка.
 Задание 54. Организация рельефа на нарушенных территориях.
 Задание 55. Организация поверхностного стока вод.
 Задание 56. Осушение территории.
 Задание 57. Орошение территории и устройство водопровода.
 Задание 58. Освещение территории.
 Задание 59. Мероприятия по сохранению ценных насаждений.
 Задание 60. Классификация дорожек и площадок.

ПК-4. Способен создавать комфортную и безопасную среду жизнедеятельности с использованием современных технологии в профессиональной деятельности

Задание 1. Установите соответствие между процессами и биохимическими механизмами их осуществления:

1. предотвращение обезвоживания	а) синтез белков температурного шока
2. детоксикация аммиака	б) органические кислоты
3. защита ДНК	в) накопление белков, моносахаридов, пролина

Правильный ответ: 1 – в, 2 – б, 3 – а.

Задание 2. Установите соответствие между уровнями организации и ответными реакциями на стресс.

1. клетка	а) конкуренция за питательные вещества
2. органы растения	б) естественный отбор
3. популяция	в) изменения вязкости цитоплазмы

Правильный ответ: 1 – в, 2 – а, 3 – б.

Задание 3. Установите соответствие между факторами и приспособлениями растений, защищающими от них.

засоление	синтез криопротекторов
морозы	высокое осмотическое давление в клетках
низкая отрицательная температура	высокое содержание углеводов

Правильный ответ: 1 – в, 2 – б, 3 – а.

Задание 4. В каком состоянии растения имеют наибольшую устойчивость?

1. активного роста
2. цветения
- 3. покоя**
4. всходов

Задание 5. Какое растение относится к галофитам?

1. горох
- 2. солянка**
3. кукуруза

4. пшеница

Задание 6. Неблагоприятные факторы внешней среды увеличивают в растениях содержание

1. ауксина
2. гиббереллина

3. абсцизовой кислоты

4. цитокинина

Задание 7. Неблагоприятные факторы внешней среды увеличивают в растениях содержание

1. ауксина
2. гиббереллина
4. этилена

5. цитокинина

Задание 8. Во время засухи в растительных клетках увеличивается содержание

1. цитокининов
2. ауксинов
3. липидов

4. пролина

Задание 9. Боскет является основой композиции, применяемой при планировке?

1. **регулярного характера;**
2. пейзажного характера;
3. смешанного характера
4. не существует такого вида зеленых насаждений

Задание 10. Пирамидальные кроны древесных растений подразделяются на (два варианта ответа):

конические;

1. **колоновидные;**
2. раскидистые
3. не подразделяются

Задание 11. имеют ли плоские крыши уклон?

1. нет
2. не менее 20°
3. **не менее 2°**
4. не менее 45°

Задание 12. Среди зеленых стен выделяют (два варианта ответа):

1. **зеленые крыши**
2. **вертикальные сады**
3. крашенные стены
4. зеленые фасады

Задание 13. Расчет нагрузок при озеленении крыши осуществляется согласно требованиям:

1. **СП 20.13330**

2. ГОСТ 20.1330
3. не осуществляется совсем
4. СП 89.13350

Задание 14. Какая культура может использоваться для выращивания микрозелени

1. подсолнечник

2. мята
3. огурцы
4. хризантема

Задание 15. Какая культура является пряной

1. мангольд

2. мята

3. шпинат

Задание 16. Какая культура может использоваться как декоративная в сити фермерстве

1. виола

2. базилик
3. подсолнечник

Задание 17. Установите соответствие между сельскохозяйственными культурами и растениями, используемыми в сити фермерстве

1. Декоративные	а) Редис
2. Овощи	б) Виола
3. Зеленные	в) Кинза

Правильный ответ: 1 – б, 2 – а, 3 – в.

Задание 18. Какая культура может использоваться как зеленная

1. Рукола

2. Морковь
3. Горох

Задание 19. Система производства пищевых продуктов, которая соединяет аквакультуры с гидропоникой

1. аквапоника

2. гидропоника
3. аэропоника

Задание 20. Система, в которой корни постоянно или периодически содержатся в среде, насыщенной мелкими каплями питательного раствора

1. гидропоника
2. аквапоника

3. аэропоника

Задание 21. Специализированное оборудование, используемое в сити фермерстве, установите соответствие

1. Оптимизация освещения	а) источники искусственного света
2. Температурный режим	б) датчики контроля влажности и температуры
3. Управление поливом	в) гидропонные модули

Правильный ответ: 1 – а, 2 – б, 3 – в.

Задание 22. Вставьте пропущенное определение

_____ – технология выращивания растений без почвы, при которой питание растение получают из специализированного раствора

1. Гидропоника

2. Ионопоника

3. Аэропоника

4. Выращивание в торфяных таблетках

Задание 23. Соотнесите вид прививки и соответствующие ей показатели

А. Копулировка

В. Окулировка

1. Производится весной

2. Производится в начале лета

3. Прививка почкой

4. Прививка побегом

Правильный ответ: А 1,4; В 2,3.

Задание 24. Какое растение не имеет плодовых образований «плодушка»

1. Яблоня

2. Айва

3. Рябина

4. **Миндаль**

Задание 25. Возможно ли создавать водные композиции при озеленении крыши?

1. теоретически да

2. нет

3. да, есть примеры

4. возможно в будущем

Задание 26. Крыша – это

1. верхняя ограждающая конструкция здания

2. кровля

3. неэксплуатируемая конструкция здания

4. эксплуатируемая конструкция здания

Задание 27. Седумный мат – это.....

1. тип рулонного газона

2. мат из кокосового волокна с разными видами седумов

3. травосмесь

4. способ высадки растений на цветниках

Задание 28. Стиропор – это

1. термоизоляционный материал, используемый в уличных контейнерах

2. краска для внешней обработки уличных контейнеров

3. грунт для «зеленой крыши»

4. газонная травосмесь

Задание 29. Для территории всего тематического ландшафтного объекта характерно:

1. одинаковые по размеру и высоте растения
низкий видовой ассортимент растений

2. малые архитектурные формы, выполненные в едином стиле

3. пространство с преобладанием общей темы

Задание 30. Выберите объект, относящийся к насаждениям специального назначения:

1. защитные зоны промпредприятий

2. набережные

3. скверы и парки

4. бульвары

Задание 31. Какие культуры может использовать для выращивания микрозелени?

Задание 32. Какие пряные культуры можно использовать в сити фермерстве?

Задание 33. Какая культура может использоваться как декоративная в сити фермерстве?

Задание 34. Какие ягоды можно выращивать в сити фермерстве?

Задание 35. Предложите растения для теплиц в помещениях

Задание 36. Предложите растения для офисного огорода.

Задание 37. Предложите растения для гроубоксов в помещениях.

Задание 38. Подберите растения для домашней системы выращивания.

Задание 39. Как называются виды растений, способные появляться там, где нарушены коренные сообщества (на вырубках, гарях, отмелях, свалках, у дорог)?

Задание 40. Как называется неспецифическая реакция растения на действие любых неблагоприятных факторов?

Задание 41. Как называется приспособление растений к условиям внешней среды?

Задание 42. Как называются виды растений, характеризующихся способностью к энергичному захвату территории, полнотой используемых ресурсов, мощным конкурентным подавлением соперников?

Задание 43. Какие растения относятся к галофитам, а какие – к гликофитам?

Задание 44. Как меняется окраска листьев и скульптура поверхности под действием антропогенных факторов?

Задание 45. Какая разница между эври- и стенобионтными видами?

Задание 46. Машины и механизмы в нестандартном озеленении.

Задание 47. Содержание объектов нестандартного озеленения.

Задание 48. Нестандартное озеленение урбанизированных ландшафтов.

Задание 49. Экономические вопросы нестандартного озеленения.

Задание 50. Основы реставрации объектов нестандартного озеленения.

Задание 51. Опишите преимущества и недостатки капельной системы полива

Задание 52. Какие комплектующие элементы являются обязательными при установке капельной системы полива?

Задание 53. Какие комплектующие элементы являются дополнительными при установке капельной системы полива?

Задание 54. Перечислите 7 видов лиан, выращиваемых в открытом грунте в местных условиях

Задание 55. Особенности составления вертикальной растительной композиции.

Задание 56. Назовите достоинства и недостатки семенного размножения.

Задание 57. Достоинства и недостатки вегетативного размножения.

Задание 58. Опишите технологию «деление куста». Для каких растений она применима?

Задание 59. Опишите технологию размножения растения отводками.

Задание 60. Правила оформления чертежей. Действующие нормы и рекомендации.

Описание показателей и критериев оценивания компетенций ГЭК

Устный ответ на билет

Показатели оценивания	Критерии оценивания	Шкала оценивания
Знание учебного материала, умение выделять существенные положения, основную мысль при ответе на вопросы билета. Умение применять теоретические знания для анализа конкретных ситуаций и решения прикладных проблем. Общий (культурный) и специальный (профессиональный) язык ответа.	Сформулированы полные и правильные ответы на все вопросы экзаменационного билета, материал изложен грамотно, в определенной логической последовательности. Отвечающий последовательно, грамотно и логически изложил ответ, увязал теорию с практикой, дал исчерпывающие ответы на уточняющие и дополнительные вопросы членов комиссии. В ответах на все вопросы соблюдаются нормы литературной речи, используются термины и понятия профессионального языка.	Отлично «Высокий уровень»
Знание учебного материала, умение выделять существенные положения, основную мысль при ответе на вопросы билета. Умение применять теоретические знания для анализа конкретных ситуаций и решения прикладных проблем. Общий (культурный) и специальный (профессиональный) язык ответа	Отвечающий дал полные правильные ответы на вопросы экзаменационного билета с соблюдением логики изложения материала, но допустил при ответе отдельные неточности, не имеющие принципиального характера, то есть не искажающие смысл научных концепций. Продemonстрировал умение логически мыслить и формулировать свою позицию по проблемным вопросам. В ответах на все вопросы соблюдаются нормы литературной речи, слабо используются термины и понятия профессионального языка.	Хорошо «Повышенный уровень»

<p>Знание учебного материала, умение выделять существенные положения, основную мысль при ответе на вопросы билета.</p> <p>Умение применять теоретические знания для анализа конкретных ситуаций и решения прикладных проблем.</p> <p>Общий (культурный) и специальный (профессиональный) язык ответа неточности при ответе на вопросы экзаменационного билета.</p>	<p>Отвечающий показал неполные знания, допустил ошибки и неточности при ответе на вопросы экзаменационного билета.</p> <p>Продемонстрировал неумение логически выстроить материал ответа и сформулировать свою позицию по проблемным вопросам.</p> <p>В ответах на все вопросы допущены нарушения норм литературной речи, практически не используются термины и понятия профессионального языка</p>	<p>Удовлетворительно «Пороговый уровень»</p>
<p>Знание учебного материала, умение выделять существенные положения, основную мысль при ответе на вопросы билета.</p> <p>Умение применять теоретические знания для анализа конкретных ситуаций и решения прикладных проблем.</p> <p>Общий (культурный) и специальный (профессиональный) язык ответа.</p>	<p>Отвечающий дал неверные, содержащие фактические ошибки ответы на все вопросы; не смог ответить на дополнительные и уточняющие вопросы членов экзаменационной комиссии.</p> <p>В ответах на все вопросы допущены нарушения норм литературной речи, не используются термины и понятия профессионального языка.</p> <p>Неудовлетворительная оценка выставляется студенту, отказавшемуся отвечать на задания билета, а также обучающемуся, который во время подготовки к ответу пользовался запрещенными материалами (средствами мобильной связи, иными электронными средствами, шпаргалками и т.д.) и данный факт установлен членами экзаменационной комиссии.</p>	<p>Неудовлетворительно «Не достаточный»</p>

Пример формирования экзаменационного билета

**Федеральное государственное бюджетное
образовательное учреждение высшего
образования**

*«Новосибирский государственный аграрный
университет»*

(ФГБОУ ВО Новосибирский ГАУ)

Институт ФиПА

УТВЕРЖДАЮ
И.о. директора Института ФиПА

Петров А.Ф.

«__» _____ 20__ г.

ГОСУДАРСТВЕННЫЙ ЭКЗАМЕН
Направление подготовки 35.03.10 Ландшафтная архитектура
профиль Декоративное растениеводство и фитодизайн

ЭКЗАМЕНАЦИОННЫЙ БИЛЕТ № 2

1. Безрассадная культура однолетников: подзимний и весенний посевы (сроки и способы).
2. Этапы проведения строительства объектов ландшафтной архитектуры.
3. Определение понятия ортогональной проекции с иллюстрацией в чертеже.

Экзаменационные вопросы рассмотрены на заседании Учебно-методического совета агрономического факультета «__» _____ 20__ г., протокол № ____

Заведующий кафедрой

ботаники и ландшафтной архитектуры _____ Вышегуров С.Х.

Описание показателей и критериев оценивания компетенций ВКР

Показатели оценивания	Критерии оценивания	Шкала
<p>Научный уровень доклада, степень освещенности в нем вопросов темы исследования, значение сделанных выводов и предложений для организации, использование специальной научной литературы, нормативных актов.</p> <p>Стиль изложения правильность и научная обоснованность выводов</p> <p>Оформление ВКР</p>	<p>Выпускная квалификационная работа соответствует всем предъявляемым требованиям: тема исследования актуальна, характеризуется научной новизной и практической значимостью; название, цели и задачи соответствуют содержанию работы; поставленные задачи реализованы в полной мере, выбраны адекватные методы исследования содержит анализ, обобщение и выводы по результатам исследований.</p> <p>Доклад студента логически структурирован, представлен иллюстрационный материал. Докладчик свободно излагает материал, ответы на вопросы членов ГЭК полные и точные, грамотное и корректное ведение научной дискуссии.</p> <p>Выпускная квалификационная работа соответствует всем требованиям к ее оформлению, положительно оценена рецензентом и научным руководителем.</p>	Отлично «Высокий уровень»
<p>Научный уровень доклада, степень освещенности в нем вопросов темы исследования, значение сделанных выводов и предложений для организации, Использование специальной научной литературы, нормативных актов.</p> <p>Стиль изложения, правильность и научная обоснованность выводов</p> <p>Оформление ВКР</p>	<p>В выпускной квалификационной работе недостаточно четко сформулирована актуальность, цель и задачи исследования. Доклад недостаточно информативен, имеются несущественные замечания к проектной части работы, Ответы на вопросы членов ГЭК не в полной мере точные и полные.</p> <p>Выпускная квалификационная работа соответствует всем требованиям к ее оформлению, положительно оценена рецензентом и научным руководителем.</p>	Хорошо «Повышенный уровень»
<p>Научный уровень доклада, степень освещенности в нем вопросов темы исследования, значение сделанных выводов и предложений для организации, использование специальной научной литературы, нормативных актов.</p> <p>Стиль изложения, правильность и научная обоснованность выводов</p> <p>Оформление ВКР</p>	<p>В выпускной квалификационной работе выявлены существенные недостатки, такие как: необоснованность актуальности темы исследования; несоответствие поставленных цели и (или) задач; несоблюдение установленной структуры работы; недостаточная обоснованность выводов, ошибки в расчетах, логических построениях.</p> <p>Доклад и иллюстрационный материал не информативны, имеются существенные замечания к оформлению рукописи.</p> <p>Докладчик не смог надлежащим образом ответить на вопросы членов ГЭК</p> <p>Выпускная квалификационная работа в основном соответствует всем требованиям к ее оформлению, положительно оценена рецензентом и научным руководителем.</p>	Удовлетворительно «Пороговый уровень»
<p>Научный уровень доклада, степень освещенности в нем вопросов темы исследования,</p>	<p>Выпускная квалификационная работа, носит описательный характер, не содержит элементов исследования или проектирования В работе нет</p>	<p>Неудовлетворительно «Не достаточный уровень»</p>

<p>значение сделанных выводов и предложений для организации, использование специальной научной литературы, нормативных актов.</p> <p>Стиль изложения, правильность и научная обоснованность выводов</p> <p>Оформление ВКР</p>	<p>выводов, либо они не соответствуют поставленным задачам или носят декларативный характер.</p> <p>При защите работы студент затрудняется отвечать на поставленные вопросы членами ГЭК, при ответе допускает существенные ошибки.</p> <p>Выпускная квалификационная работа не отвечает требованиям, изложенным в методических рекомендациях кафедры. В отзывах научного руководителя и рецензента имеются серьезные критические замечания.</p>	
---	---	--

Примерная тематика выпускных квалификационных работ
(бакалаврских работ) для обучающихся по направлению подготовки 35.03.10
Ландшафтная архитектура

1. Благоустройство и озеленение городского сада.
2. Проект благоустройства и озеленения городского сквера.
3. Пейзажный и регулярный стиль в озеленении территории учебных учреждений.
3. Благоустройство и озеленение городской улично-дорожной сети.
4. Проект благоустройства и озеленения бульвара.
5. Благоустройство и озеленение городской набережной.
6. Проект благоустройства и озеленения парка (городского, спортивного, детского, мемориального, выставочного).
7. Благоустройство и озеленение жилого комплекса.
8. Архитектурно-ландшафтная организация территорий кинотеатров.
9. Архитектурно-ландшафтная организация территории базы отдыха.
10. Благоустройство и озеленение территории детского дошкольного учреждения.
11. Благоустройство и озеленение территории школы.
12. Благоустройство и озеленение территории лечебного учреждения.
13. Проект благоустройства и озеленения территории административного (офисного) здания.
14. Проект благоустройства и озеленения городской площади.
15. Проект «Зимний сад», «Сад на крыше».
16. Озеленение интерьеров общественных зданий и фирм.
17. Агротехника и способы выращивания декоративных растений.
18. Благоустройство и озеленение территорий, принадлежащих физическим лицам (по индивидуальному заказу, с детальной проработкой).
19. Изучение декоративных и хозяйственных качеств травянистых, древесных или кустарниковых растений открытого грунта с целью использования их на объектах ландшафтной архитектуры (культура по выбору студента).
20. Разработка цветочного оформления для конкретного объекта ландшафтной архитектуры.

21. Разработка технологии выращивания цветочной культуры (по выбору студента) в условиях защищенного грунта (с учетом современных методов размножения, использования стимуляторов роста, новых субстратов, удобрений и т.д.).

22. Благоустройство и озеленение территории спортивных объектов.