

Министерство сельского хозяйства Российской Федерации  
Федеральное государственное бюджетное образовательное учреждение  
высшего образования  
«Новосибирский государственный аграрный университет»

УТВЕРЖДАЮ

Ректор



 А.С. Денисов  
«20» октября 2015 г.

Система менеджмента качества

ПОЛОЖЕНИЕ

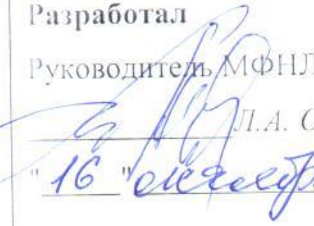


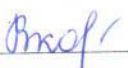
Об испытательном центре межфакультетской научной лаборатории  
(Центр коллективного пользования научным оборудованием)

СМК ПСП 16-01-2015

Экз. № 1

Федеральное государственное бюджетное образовательное учреждение высшего образования	СМК ПСН 16-01-2015
«НОВОСИБИРСКИЙ ГОСУДАРСТВЕННЫЙ АГРАРНЫЙ УНИВЕРСИТЕТ»	стр. 2 из 11
Положение об испытательном центре межфакультетской научной лаборатории	Версия 1

## ЛИСТ СОГЛАСОВАНИЙ

<p><b>Разработал</b></p> <p>Руководитель МФНЛ</p> <p> Л.А. Остинцева</p> <p>"16" октября 2015 г.</p>	<p><b>Согласовано</b></p> <p>Проректор по научной работе</p> <p> В.В. Рудой</p> <p>"19" октября 2015 г.</p>
<p><b>Проверил</b></p> <p>Начальник юридического отдела</p> <p> Ю.С. Петровская</p> <p>"16" октября 2015 г.</p> <p>Начальник отдела качества</p> <p> В.В. Коршунова</p> <p>"19" октября 2015 г.</p>	

Федеральное государственное бюджетное образовательное учреждение высшего образования	СМК ПСП 16-01-2015
«НОВОСИБИРСКИЙ ГОСУДАРСТВЕННЫЙ АГРАРНЫЙ УНИВЕРСИТЕТ»	стр. 3 из 11
Положение об испытательном центре межкафедральной научной лаборатории	Версия 1

## 1 Общие положения

1.1 Испытательный центр межкафедральной научной лаборатории (Центр коллективного пользования научным оборудованием) (далее - Лаборатория) является структурным подразделением научно-исследовательской части (далее - НИЧ) Федерального государственного бюджетного образовательного учреждения высшего образования «Новосибирский государственный аграрный университет» (далее ФГБОУ ВО Новосибирский ГАУ), осуществляющий деятельность согласно приказа №317-о от 29.08.2014 (Приложение 1).

1.2 Организационная структура, юридический статус, состав персонала, его квалификация, система внутреннего и внешнего контроля результатов испытания обеспечивают техническую компетентность и исключают возможность оказания коммерческого, финансового, административного или какого либо другого давления на лабораторию и ее персонал, способную повлиять на результаты испытаний.

1.3 Состав и квалификация персонала Лаборатории, материально-техническая база, нормативная документация и другие сведения, подтверждающие соответствие Лаборатории требованиям настоящего положения, отражены в Паспорте лаборатории.

1.4 В своей деятельности лаборатория руководствуется действующим законодательством РФ; ФЗ № 412 от 28.12.2013 г. «Об аккредитации в национальной системе аккредитации»; ГОСТ ISO 9001-2011 «Система менеджмента качества. Требования»; ГОСТ Р ИСО/МЭК 17025-2009 «Общие требования к компетентности испытательных и калибровочных лабораторий»; Приказом Министерства экономического развития РФ №682 от 16.10.2012 г., Уставом университета, настоящим Положением; Государственными стандартами и отраслевыми нормативными документами, решениями Ученого совета, приказами ректора и другими локальными нормативными актами Университета.

1.5 Деятельность Лаборатории, поверка (калибровка) средств измерения, необходимых для выполнения физико-химических анализов финансируется из средств университета.

1.6 Ликвидация и реорганизация Лаборатории осуществляется приказом ректора на основании решения Ученого совета Университета.

## 2. Структура

2.1 Лабораторию возглавляет руководитель, назначаемый на должность и освобождаемый от должности приказом ректора университета по представлению проректора по научной работе (далее – по НР). Руководитель Лаборатории подчиняется непосредственно проректору по НР Университета.

Назначение и освобождение от должности руководителя Лаборатории проводится в установленном законодательством порядке.

2.2 Остальные сотрудники лаборатории назначаются и освобождаются от должности приказом ректора университета по представлению руководителя Лаборатории и проректора по НР.

2.3 Штат Лаборатории комплектуется специалистами, имеющими соответствующее образование и стаж работы не менее 3-х лет в области деятельности Лаборатории.

2.4 В структуру испытательного центра МНЛ входят 2 сектора (сектор качества и безопасности кормов и продуктов растительного и животного происхождения и сектор приемки образцов). Штат Лаборатории составляет: ведущий научный сотрудник, инженер-аналитик, лаборант. (Приложение 2).

2.5 Сведения о кадровом составе и функциональные обязанности сотрудников представлены в Паспорте Лаборатории и в должностных инструкциях персонала.

## 3 Цель

Цель деятельности Лаборатории - выполнение аналитических исследований качества и безопасности продовольственного сырья, кормов растительного и животного происхождения,



Федеральное государственное бюджетное образовательное учреждение высшего образования	СМК ПСП 16-01-2015
«НОВОСИБИРСКИЙ ГОСУДАРСТВЕННЫЙ АГРАРНЫЙ УНИВЕРСИТЕТ»	стр. 4 из 11
Положение об испытательном центре межкафедральной научной лаборатории	Версия 1

зерна и продуктов его переработки, пищевых продуктов по заказам сотрудников, докторантов, аспирантов, магистрантов НГАУ, а также по заказам сторонних организаций.

#### **4 Задачи и функции лаборатории**

4.1 Основными задачами Лаборатории являются:

- обеспечение и поддержание высокого качества испытаний;
- получение достоверной и надёжной информации о значении показателей, регламентированных нормативными документами для испытываемых объектов;
- разработка, поддержание в рабочем состоянии и постоянное совершенствование системы менеджмента качества Лаборатории.

4.2 Лаборатория осуществляет следующие функции:

- проводит физико-химические анализы образцов животного и растительного происхождения, продуктов питания по заявкам профессорско-преподавательского состава НГАУ, аспирантов, докторов, магистрантов и студентов университета, а также по заявкам сторонних организаций;
- осуществляет консультационную деятельность по вопросам, касающимся видов химических анализов образцов животного и растительного происхождения и их методик;
- анализирует отечественный и зарубежный опыт по проведению закрепленных за испытательной Лабораторией видов испытаний, по требованиям к данному виду продукции и по методам испытаний.

#### **5 Права, обязанности и ответственность лаборатории**

5.1 Лаборатория имеет право:

5.1.1 Запрашивать и получать от руководителей структурных подразделений НГАУ информацию, необходимую для своей деятельности (планы работы, заявки)

5.1.2 Представлять результаты работы на заседаниях научно-технического совета НОК и участвовать в обсуждении вопросов планирования и отчетности по научно-исследовательской работе.

5.1.3 Вносить на рассмотрение руководства Университета предложения по улучшению деятельности Лаборатории, о поощрении отличившихся работников, наложении взысканий на нарушителей дисциплины.

5.1. Руководитель Лаборатории имеет право осуществлять подбор и расстановку кадров вверенной ему лаборатории.

5.2 Лаборатория обязана:

5.2.2 Соблюдать правила техники безопасности, противопожарной безопасности, охраны труда, должностные инструкции и внутренний распорядок работы НГАУ, нести материальную ответственность за сохранность имущества Лаборатории и нецелевое использование оборудования, нарушение санитарных норм и правил хранения химических реактивов.

5.2.4 Обеспечить своевременность поверки (калибровки) средств измерения, необходимых для выполнения физико-химических анализов.

5.2.5 Нести ответственность за достоверность результатов проведённых анализов и испытаний.

5.2.6 Вести журналы анализов экспериментального материала, контроля техники безопасности на рабочем месте и другие документы, определенные требованиями к лабораториям и номенклатурой дел Университета.

5.2.7 Ежегодно составлять отчет по результатам своей деятельности.

5.3 Лаборатория несет ответственность за:



Федеральное государственное бюджетное образовательное учреждение высшего образования	СМК ПСП 16-01-2015
«НОВОСИБИРСКИЙ ГОСУДАРСТВЕННЫЙ АГРАРНЫЙ УНИВЕРСИТЕТ»	стр. 5 из 11
Положение об испытательном центре межкафедретской научной лаборатории	Версия 1

- правильность и полноту выполнения функций и обязанностей, возложенных на Лабораторию;
- правильность и полноту проведения испытаний, их объективность;
- точность и достоверность результатов и выводов;
- соблюдение требований нормативных документов (государственных и международных), предъявляемых к порядку и правилам испытаний;
- сохранность и соответствующее хранение предъявляемой на испытания продукции;
- выполнение установленных сроков проведения испытаний, обработки и оформления их результатов;
- сохранность сведений, составляющих государственную или коммерческую тайны заявителя.

Ответственность регулируется действующим законодательством, постановлениями Правительства России.

5.4 Для каждой категории специалистов в Лаборатории разрабатываются должностные инструкции, устанавливающие их функции, обязанности, права и ответственность, требования к качеству проведения работ, к образованию и опыту работы.

Должно быть обеспечено систематическое повышение квалификации специалистов Лаборатории в соответствующих учреждениях повышения квалификации, лабораториях и центрах.

Лаборатория должна располагать оборудованными помещениями для приема, хранения и отправки образцов, представляемых на испытания, в соответствии с требованиями нормативной документации на них.

## 6 Планирование работ

4.1 Работа Лаборатории планируется исходя из функциональных задач.

4.2 Для обеспечения работы Лаборатории составляются годовые заявки на поверку средств измерений, аттестацию испытательного оборудования, приобретение стандартных образцов, химических реактивов, необходимых вспомогательных материалов.

4.3 Испытания образцов выполняются по заказам (договорам) установленной формы, оформленным в бухгалтерии НГАУ.

4.4 При передаче объектов исследований (проб) в Лабораторию одновременно направляется служебная (сопроводительная) записка, подписанная руководителем службы заказчика. В сопроводительной записке указываются объекты исследования, контролируемые показатели, нормативные документы, их регламентирующие.

4.5 Хранение и подготовка проб для химических анализов осуществляется согласно нормативным документам. После завершения измерений контролируемых показателей объектов результаты анализируются, регистрируются в лабораторном журнале. Результаты испытаний и расчетные показатели, характеризующие испытанные объекты, заносятся в протокол установленного образца.

4.6 Протокол подписывается исполнителем работ, руководителем Лаборатории и передается заказчику работ.

## 7 Взаимоотношения и связи

Для выполнения функций и реализации прав Лаборатория взаимодействует со следующими внутренними подразделениями Новосибирского ГАУ:

1. *Отделом менеджмента качества по вопросам:*

- консультативная помощь при разработке документов СМК;
- получения порядкового номера документа СМК.

2. *Отделом госзакупок*

- размещение заявок и проведение котировок на приобретение оборудования и расходных материалов.

Федеральное государственное бюджетное образовательное учреждение высшего образования	СМК ПСП 16-01-2015
«НОВОСИБИРСКИЙ ГОСУДАРСТВЕННЫЙ АГРАРНЫЙ УНИВЕРСИТЕТ»	стр. 6 из 11
Положение об испытательном центре межкафедральной научной лаборатории	Версия 1

3. Бухгалтерией по вопросам:

- начисления заработной платы;
- материальной ответственности;
- оплаты счетов на приобретение оборудования и расходных материалов.

4. Центром информационных технологий по вопросам:

- оказания технической помощи при поддержании программно-технического комплекса и технических средств в работоспособном состоянии;
- размещения материалов на портале университета;
- заявок на приобретение новой компьютерной техники и лицензионных программных средств;
- заявок на ремонт неисправной компьютерной техники.

5. Юридическим отделом:

- консультации по юридическим вопросам деятельности Лаборатории.

6. Отделом кадров по вопросам:

- графиков отпусков работников;
- должностных инструкций работников, принятых на работу;
- заверения документов печатями;
- оформления трудовых договоров с работниками Лаборатории;

7. Отделом делопроизводства:

- составления и утверждения номенклатуры дел Лаборатории;
- рассылки писем в другие организации.
- оформления командировочных удостоверений.

Лаборатория обычно взаимодействует со следующими внешними организациями:

1. С национальным органом по аккредитации по вопросам аккредитации Лаборатории.
2. С органами государственной метрологической службы по вопросам метрологического обеспечения, поверки и калибровки средств измерений.
3. С организациями-поставщиками оборудования по вопросам обслуживания и ремонта.

Подпись разработчика

Руководитель МФНЛ Осинцева Л.А.  
(Должность, ФИО) (подпись)

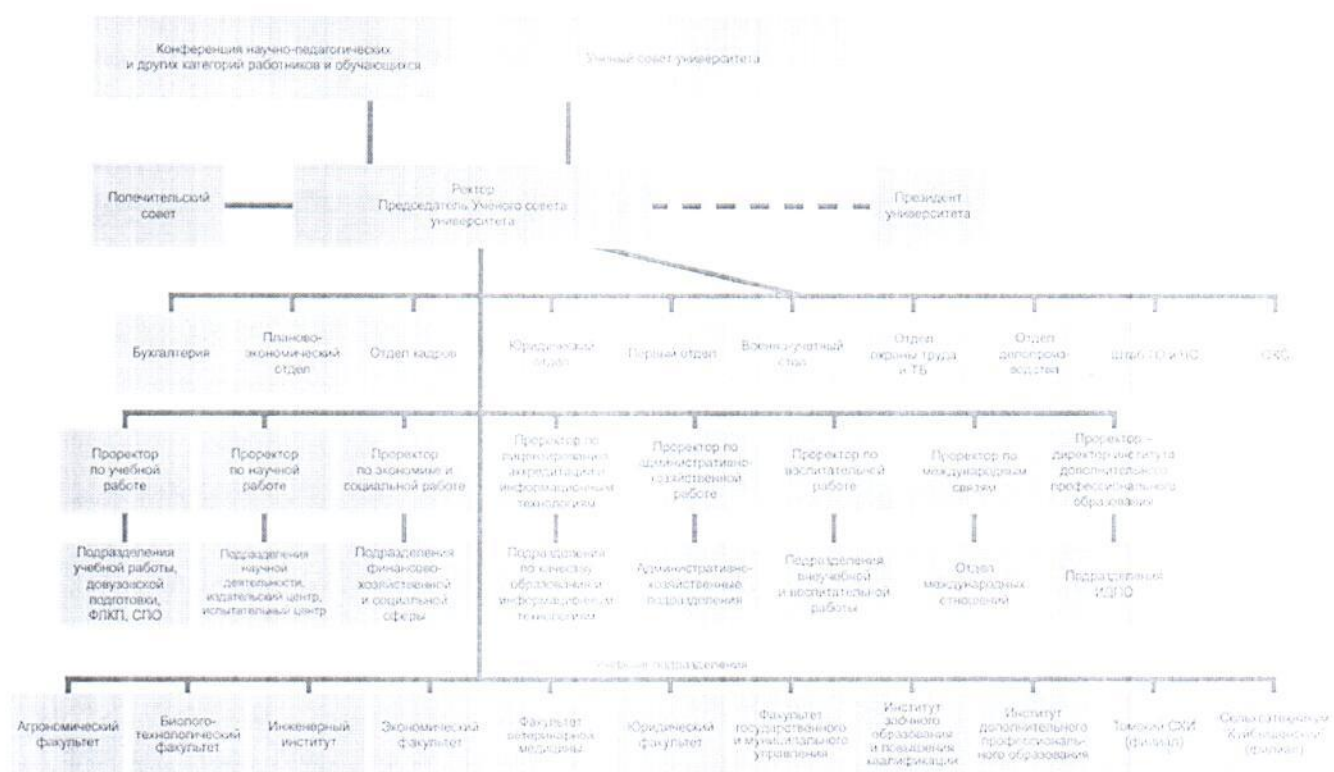




Федеральное государственное бюджетное образовательное учреждение высшего образования	СМК ПСП 16-01-2015
«НОВОСИБИРСКИЙ ГОСУДАРСТВЕННЫЙ АГРАРНЫЙ УНИВЕРСИТЕТ»	стр. 7 из 11
Положение об испытательном центре межкафультетской научной лаборатории	Версия 1

# Приложение 1 Структура управления Федерального государственного бюджетного образовательного учреждения высшего образования «Новосибирский государственный аграрный университет» (ФГБОУ ВО Новосибирский ГАУ)

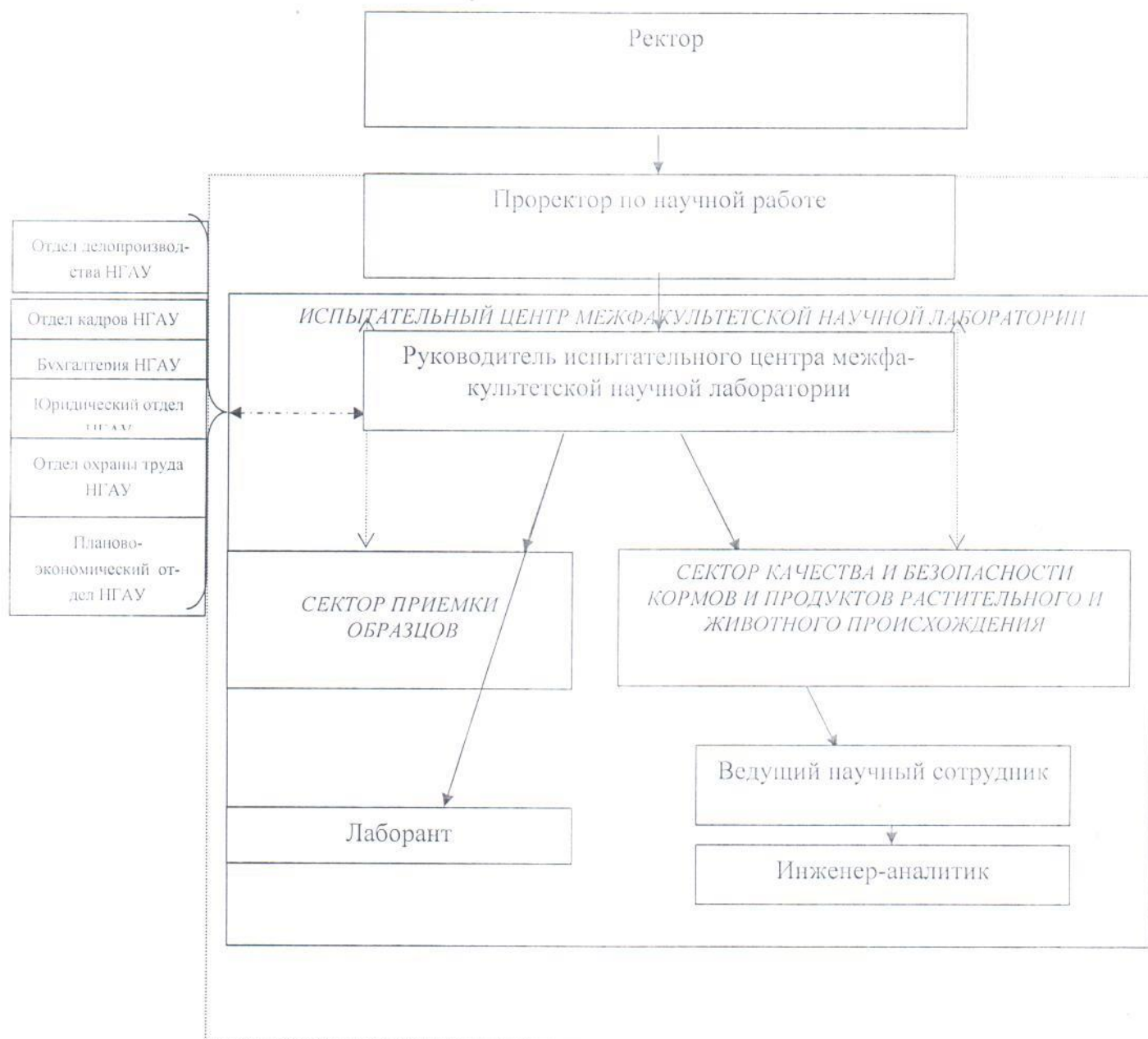
## Структура управления университетом



Федеральное государственное бюджетное образовательное учреждение высшего образования	СМК ПСП 16-01-2015
«НОВОСИБИРСКИЙ ГОСУДАРСТВЕННЫЙ АГРАРНЫЙ УНИВЕРСИТЕТ»	стр. 8 из 11
Положение об испытательном центре межфакультетской научной лаборатории	Версия 1

## Приложение 2

### Организационная структура Испытательного центра межфакультетской научной лаборатории





Федеральное государственное бюджетное образовательное учреждение высшего образования	СМК ПСП 16-01-2015
«НОВОСИБИРСКИЙ ГОСУДАРСТВЕННЫЙ АГРАРНЫЙ УНИВЕРСИТЕТ»	стр. 9 из 11
Положение об испытательном центре межкафедральной научной лаборатории	Версия 1

## ЛИСТ РАССЫЛКИ

[illegible]

Подпись лица, производшего рассылку \_\_\_\_\_ / \_\_\_\_\_ /  
(Должность, ФИО) (подпись)

Дата рассылки «      »        20        г.





