

На правах рукописи

Афанасьева Татьяна Алексеевна

**СТРАТЕГИЧЕСКОЕ РАЗВИТИЕ СЕЛЬСКИХ ТЕРРИТОРИЙ РЕГИОНА
(на материалах Новосибирской области)**

Специальность 08.00.05 – Экономика и управление народным хозяйством
(экономика, организация и управление предприятиями, отраслями,
комплексами. АПК и сельское хозяйство)

Автореферат

диссертации на соискание ученой степени
кандидата экономических наук

Новосибирск 2022

Работа выполнена в Федеральном государственном бюджетном образовательном учреждении высшего образования «Новосибирский государственный аграрный университет».

Научный руководитель: доктор экономических наук, профессор, член-корреспондент РАН
Рудой Евгений Владимирович,
ректор Федерального государственного бюджетного образовательного учреждения высшего образования «Новосибирский государственный аграрный университет»

Официальные оппоненты: доктор экономических наук, профессор
Головина Светлана Георгиевна,
главный научный сотрудник НИИ аграрно-экологических проблем и управления сельским хозяйством Федерального государственного бюджетного образовательного учреждения высшего образования «Уральский государственный аграрный университет»

кандидат экономических наук, доцент
Едренкина Нина Михайловна,
ведущий научный сотрудник, заведующий лабораторией экономики сельскохозяйственных предприятий и развития сельских территорий Сибирского научно-исследовательского института экономики сельского хозяйства Федерального государственного бюджетного учреждения науки Сибирский федеральный научный центр агrobiотехнологий Российской академии наук

Ведущая организация: Федеральное государственное бюджетное образовательное учреждение высшего образования «Омский государственный аграрный университет имени П.А. Столыпина»

Защита состоится 02 июля 2022 г. в 10.30 часов на заседании диссертационного совета Д999.180.03 в Новосибирском государственном аграрном университете по адресу: 630039, г. Новосибирск, ул. Добролюбова, 160, зал учёного совета.

С диссертацией можно ознакомиться в библиотеке Новосибирского государственного аграрного университета и на официальном сайте www.nsau.edu.ru.

Объявление о защите и автореферат диссертации размещены на официальных сайтах Новосибирского ГАУ и ВАК РФ.

Автореферат разослан «25» мая 2022 г.

Ученый секретарь
диссертационного совета
канд. экон. наук, доцент

А.А. Самохвалова

ОБЩАЯ ХАРАКТЕРИСТИКА РАБОТЫ

Актуальность темы исследования. Сельские территории являются исходным объектом российской аграрной политики, что вполне закономерно, поскольку именно на них сосредоточена большая часть производства сельскохозяйственного сырья, а его переработка составляет основу продовольственной безопасности. Комплексное понимание сути сельских территорий как объекта воздействия составляет основу стратегического управления их развитием, но с позиций установления долгосрочных перспектив, достижение которых обусловлено обобщением через декомпозицию генеральной цели, что не всегда дает необходимый ожидаемый эффект.

Развитие сельских территорий в настоящее время по-прежнему связано с оттоком населения, снижением привлекательности деятельности малых форм предпринимательства в агропромышленном комплексе, низкой социально-транспортной инфраструктурой поселений.

Сельское население уменьшается в абсолютной и относительной величинах: 2010 г. – 37,5 млн человек (26,2%), 2021 г. – 36,9 млн человек (25,3%). Одновременно с этим сокращается число сельских населенных пунктов (1989 г. – 162,2 тыс., 2010 г. – 153,1 тыс.), в 36,2 тыс. сельских населенных пунктов проживает не более 10 жителей.

Социальная сфера и динамика численности сельских жителей свидетельствуют о несовершенстве проводимой политики развития села и, как следствие, о недостаточной устойчивости состояния самого объекта воздействия, что дает основание для предположения о возможности совершенствования развития. Такая ситуация ведет к отрицательным проявлениям методического уровня, непосредственно связанным с разработкой концепций и целевых программ развития села, поскольку при недостатке инструментов, механизмов достижения стратегической устойчивости невозможно проведение обоснованной сельской политики. Итогом становится достижение приемлемых результатов развития сельских территорий, однако другие сферы сельской жизни продолжают испытывать значимые проблемы, что сказывается и на развитии сельской экономики, так как в отсутствие инфраструктуры, кадров и сбыта производство не может наращиваться достаточно эффективно.

Актуальность исследования определяется неполнотой проводимой в отношении сельских территорий аграрной политики, что проявляется в сохраняющихся проблемах сельских территорий.

Состояние изученности проблемы. Значительный вклад в исследование проблем стратегического развития сельских территорий внесли зарубежные ученые: Р. Акофф, И. Ансофф, Б. Бэрри, Д. Клиланд, Дж. Куинн, Г. Минцберг, М. Портер, Р. Уотермен, Дж. Уотерс, Г. Хэмел, К. Эндрюс и др.

Ключевым вопросам современной проблематики социально-экономического развития сельской местности нашей страны посвящены научные работы таких исследователей, как А.И. Корникова, И.Н. Меренкова, И.А. Митченко, Н.И. Пыжикова, А.Н. Семин, А.Т. Стадник, С.И. Сыпок, И.Г. Ушачев, С.А. Шелковников, О.В. Шумакова и др.

Различные аспекты стратегического развития сельских территорий нашли отражение в публикациях: Е.Н. Белкиной, С.Г. Головиной, Н.М. Едренкиной, И.В. Ковалевой, В.А. Кундиус, Ю.А. Макуриной, В.Н. Папело, П.М. Першукевича, М.С. Петуховой, Е.В. Рудого, А.А. Самохваловой, Л.В. Тю, И.П. Чупина, В.М. Шараповой, С.В. Шарыбар, С.Г. Черновой, Т.М. Ярковой и др.

Целью данной работы является уточнение теоретико-методических положений и разработка практических рекомендаций по стратегическому развитию сельских территорий Новосибирской области.

Для достижения цели исследования были поставлены и решены следующие **задачи**:

- 1) уточнены понятие «сельские территории», признаки и принципы развития сельских территорий, систематизированы факторы развития сельских территорий;
- 2) представлен концептуальный подход к стратегическому развитию сельских территорий;
- 3) предложен алгоритм стратегического развития сельских территорий региона;
- 4) разработан прогноз развития сельских территорий Новосибирской области до 2035 г.

Объектом исследования являются экономические и организационно-управленческие отношения стратегического развития сельских территорий.

Предмет исследования – тенденции и факторы стратегического развития сельских территорий.

Объект наблюдения – сельские территории Новосибирской области.

Область исследования. Работа соответствует п. 1.2.50 «Многофункциональный характер сельского хозяйства, устойчивое развитие сельских территорий и социальной инфраструктуры» Паспорта специальностей ВАК 08.00.05 – Экономика и управление народным хозяйством (экономика,

организация и управление предприятиями, отраслями, комплексами. АПК и сельское хозяйство).

Теоретической и методологической основой исследования послужили базовые положения теорий стратегического развития сельских территорий, стратегического управления, научные труды российских и зарубежных исследователей, посвященные вопросам развития сельских территорий, в том числе на уровне региона. При проведении исследования были использованы данные Федеральной службы государственной статистики Российской Федерации, Министерства сельского хозяйства Новосибирской области, специальная, справочная и другая литература.

Методами исследования послужили: экономико-математический, формально-логический, абстрактно-логический, сравнительно-правовой, монографический, экспертный, расчетно-конструктивный и статистический.

Положения, выносимые на защиту:

1. Уточненное понятие «сельские территории», их признаки, принципы, факторы развития.
2. Концептуальный подход к стратегическому развитию сельских территорий.
3. Алгоритм стратегического развития сельских территорий региона.
4. Прогноз развития сельских территорий Новосибирской области до 2035 г.

Научная новизна исследования определяется следующими положениями:

– уточнено определение сельских территорий как открытых систем, представляющих собой районы сельской местности, на которых проживают открытые социальные общности, где основу их жизнедеятельности в основном составляет непосредственное взаимодействие с природной средой и ее преобразование, отличающиеся ценностями, родом занятий, условиями проживания, особенностями социальной, коммунальной, производственной и сервисной инфраструктуры, удаленностью от города, наличием специфических потребностей. Дополнены признаки сельских территорий: ограниченность информационного пространства, зависимость экономики от государственной поддержки, взаимодействие субъектов экономики, структура доходов населения, зависимость от состояния окружающей среды. К принципам устойчивого развития сельских территорий региона отнесены: переход к устойчивости целенаправленным воздействием, использование отечественного и зарубежного инструментария и учет трендов и вызовов в развитии села.

Систематизированы факторы развития сельских территорий на федеральном, региональном и местном уровне;

- предложен концептуальный подход к стратегическому развитию сельских территорий, обеспечивающий их переход к устойчивому развитию. Показано, что устойчивость как свойство стратегического развития сельских территорий проявляется в достижении целевых ориентиров с учетом разнообразия и переменного характера внешних факторов. Данное положение позволило уточнить понятие стратегического развития сельских территорий относительно критерия устойчивости, представляющего собой последовательное преобразование жизнедеятельности местных сообществ, оказывающего значимое положительное влияние на социальные и экономические аспекты их функционирования, реализуемые во взаимосвязи с приспособлением к внешним факторам, что выступает проявлением устойчивости развития;

- предложен алгоритм стратегического развития сельских территорий, где на первом этапе выделяется ключевая проблема, последующий этап связан с уточнением стратегии развития сельской территории, а ориентиры устанавливаются на основе параметрической модели тренда. Начало реализации стратегии связано с созданием «экспериментальной деревни», представляющей собой территорию, на которой реализуются меры, обеспечивающие достижение «точки изменения вектора». Для этого предлагается создание проектной группы, члены которой в последующем участвуют в развитии сельских территорий уже на уровне региона. Преимуществом «экспериментальной деревни» становится получение опыта преобразований, отработка возможных ошибок и, следовательно, наиболее рациональное использование ресурсов при управлении развитием сельской территории на региональном уровне. Последующий этап связан с достижением «точки изменения вектора» на уровне всех сельских территорий региона, формированием «комплекса инструментов», который предполагает возможность уточнения целевых ориентиров. Заключаящим этапом является контроль реализации и внесение поправок;

- обоснован прогноз развития сельских территорий Новосибирской области до 2035 г. на основе экономико-математической модели. С учетом параметрического тренда обоснованы целевые показатели стратегического развития сельских территорий до 2035 г.: увеличение численности сельского населения на 8,52% – до 629245 человек; снижение уровня износа коммунальной инфраструктуры: канализационной сети – с 50,10% в 2021 г. до 39,87, водопроводной сети – с 29,78 до 12,77, а тепловой сети – с 31,86 до 15,26%;

увеличение индекса производительности труда со 100,31% в 2021 г. до 112,6; увеличение заработной платы сельских жителей в 3,70 раза.

Теоретическая и практическая значимость исследования состоит в том, что содержащиеся в диссертационной работе предложения и практические рекомендации могут быть использованы для стратегического развития сельских территорий. Результаты исследований автора применяются Министерством сельского хозяйства Новосибирской области, Министерством экономического развития Новосибирской области, администрациями муниципальных районов Новосибирской области и в учебном процессе Новосибирского ГАУ, что подтверждается справками о внедрении результатов исследования.

Апробация результатов исследования. Диссертационная работа выполнена в соответствии с планом научно-исследовательской работы Новосибирского государственного аграрного университета. Основные положения, выводы и рекомендации, изложенные в диссертации, доложены и получили положительную оценку на аспирантских семинарах кафедры управления и отраслевой экономики Новосибирского ГАУ, на научно-практических конференциях: II Международной научно-практической конференции «Социально-экономические проблемы продовольственной безопасности: реальность и перспектива» (Мичуринск, 2017), I Всероссийской научно-практической конференции молодых ученых «Устойчивое развитие сельских территорий» (Новосибирск, 2020), Международной научно-практической конференции (МНСК) (Новосибирск, 2020), Международной научно-практической онлайн-конференции «Приоритетные направления научно-технологического развития агропромышленного комплекса» (Новосибирск, 2020), II Всероссийской научно-практической конференции с международным участием «Управление регионом: тенденции, закономерности, проблемы» (Горно-Алтайск, 2020), VI Всероссийской (национальной) научной конференции с международным участием «Роль аграрной науки в устойчивом развитии сельских территорий» (Новосибирск, 2021), Всероссийской (национальной) научно-практической конференции с международным участием «Развитие агропромышленного комплекса в условиях становления цифровой экономики в России и за рубежом» (п. Молодежный, 2021).

Публикации. По теме диссертационного исследования опубликовано 15 научных работ общим объемом 18,56 п.л. (авт. 13,7 п.л.), в том числе работа в издании базы данных Scopus, 5 – в журналах, рекомендованных ВАК Министерства науки и высшего образования России – 11,04 п.л. (авт. 8,6 п.л.).

Структура и объем работы. Диссертационная работа состоит из введения, трех глав, заключения, списка литературы, включающего 232

источника. Работа изложена на 212 страницах машинописного текста, включает 16 таблиц и 36 рисунков.

Во введении обосновывается актуальность диссертационного исследования, ставятся цели и задачи, выделяются предмет и объект исследования, его теоретическая и практическая значимость.

В первой главе «Теоретические основы стратегического развития сельских территорий» рассмотрены понятие «сельские территории» и принципы их развития, а также сущность и механизм стратегического развития сельских территорий, проанализирован зарубежный опыт.

Во второй главе «Современное состояние и динамика развития сельских территорий в Новосибирской области» представлен анализ уровня развития сельских территорий в регионе, проведена оценка программ их стратегического развития, определены тренды и вызовы развития

В третьей главе «Перспективные направления совершенствования стратегического развития сельских территорий в Новосибирской области» представлен алгоритм стратегического развития сельских территорий, предложен концептуальный подход и сформированы рекомендации по совершенствованию стратегического развития сельских территорий, составлен прогноз их развития до 2035 г.

В заключении представлены основные выводы по работе.

ОСНОВНЫЕ ПОЛОЖЕНИЯ ДИССЕРТАЦИИ, ВЫНОСИМЫЕ НА ЗАЩИТУ

1. Уточненное понятие «сельские территории» их признаки, принципы и факторы развития

Большинство исследователей рассматривают сельские территории как комплексную категорию, хотя в научной литературе также представлено множество примеров только экономического или социального понимания сельской местности. Существует неопределенность в представлении категории сельских территорий как «исключительной» с точки зрения противопоставления урбанизированным территориям либо как связанной с организацией жизнедеятельности сельских сообществ.

Обоснованным является понимание сельских территорий как сферы жизнедеятельности, поскольку именно проживание в определенной местности людей диктует потребность в устойчивости развитии села.

Сельское население более верным было бы рассматривать как социальную общность, действительно обладающую особыми ценностями, отличающуюся

специфическим характером условий проживания, диктующими особое отношение к местности и проявляющимися в миграции, определении цен на продукты, привлечении кредитных средств на приобретение сельскохозяйственной техники, технологических разработках и других проявлениях воздействия внешней среды на жизнедеятельность села.

Таким образом, сельские территории как открытые системы представляют собой районы сельской местности, на которых проживают открытые социальные общности, где основу их жизнедеятельности в основном составляет непосредственное взаимодействие с природной средой и ее преобразование, отличающиеся ценностями, обусловленными родом занятий, условиями проживания, особенностями социальной, коммунальной, производственной и сервисной инфраструктуры, удаленностью от города, наличием специфических потребностей.

Предложенное определение позволяет автору дополнить известные признаки сельских территорий следующими: ограниченность информационного пространства, зависимость экономики от государственной поддержки, взаимодействие субъектов экономики и зависимость от состояния окружающей среды.

По сравнению с существующими предлагается рассматривать сельские территории как открытые системы, что позволяет уточнить содержание стратегии их устойчивого развития, поскольку свойство открытости предполагает необходимость достижения ориентиров для села во взаимосвязи со множеством различных факторов (рисунок 1).

Существующие экономические связи сельских территорий определяют в конечном итоге возможность развития хозяйственной сферы во взаимодействии с природной средой.

Наиболее характерным проявлением такой зависимости являются последствия введения экономических санкций, означающие для села увеличение цен на сельскохозяйственную продукцию, сокращение предложения импортных товаров, увеличение объема кредитования на льготных условиях и т.д.

Поскольку сельские территории рассматриваются как открытые системы, на их развитие влияет множество условий, причем «внутренние» условия могут быть определены как исходные положения, относительно которых ведется развитие.

Стратегическое развитие предполагает действия, направленные на преобразования во внутренних условиях и необходимые для приспособления к внешним факторам в достижении значимых целей. Разработанные нами положения, связанные с теоретическим пониманием содержания сельских территорий как открытых систем, позволяют выделить ряд принципов, которые могут быть положены в основу перехода к устойчивости в развитии сельских территорий (рисунок 2).



Рисунок 2 – Принципы устойчивого развития сельских территорий региона
(составлено автором)

Основным положением, в соответствии с которыми выстраиваются предлагаемые принципы, является необходимость достижения «точки

изменения вектора», обеспечивающего последующее устойчивое стратегическое развитие сельской территории во взаимосвязи с ключевыми интересами, относящимися к жизнедеятельности местных сообществ. Анализ современных вызовов развития сельских территорий Новосибирской области позволил сделать вывод о противоречии между рыночными механизмами и фактическими условиями развития села.

2. Концептуальный подход к стратегическому развитию сельских территорий

Сельские территории рассматриваются нами как открытые системы, на условия развития которых влияет множество факторов, поэтому устойчивость должна пониматься именно как проявление способности к достижению необходимых целей через приспособление к этим условиям.

Ключевой целью развития сельских территорий является повышение качества жизни, обеспечение занятости сельского населения и комплексное развитие. Стратегия развития сельских территорий может рассматриваться с позиций общего развития представлений о стратегическом управлении.

Содержание этих положений в полной мере применимо к понятию сельской стратегии. Исходные условия развития должны оцениваться и с позиции региона как уже сложившихся связей, и макросреды, поскольку оно оказывает значительное влияние на перспективу, однако внешние воздействия требуют уточнения курса действий при неизменных целях. Таким образом, устойчивое развитие сельских территорий предполагает достижение целевых ориентиров с учетом изменчивости внешних условий реализации стратегии.

Это позволяет уточнить понятие стратегического развития сельских территорий относительно критерия устойчивости: стратегическое развитие сельских территорий представляет собой последовательное преобразование жизнедеятельности местных сообществ, оказывающее значимое положительное влияние на социальные и экономические аспекты их функционирования, реализуемые во взаимосвязи с приспособлением к внешним факторам, что выступает проявлением устойчивости развития.

Иначе говоря, сельские территории в силу открытости и недостаточности ресурсов не способны в большинстве случаев проводить стратегические преобразования, поэтому ориентиры в их развитии формируются на уровне федеральной сельской политики, а реализуются совместными усилиями местных и региональных властей, что может рассматриваться как основа достижения устойчивости в развитии сельских территорий (рисунок 3).



Рисунок 3 – Предлагаемые ориентиры стратегического развития села в Новосибирской области
(составлено автором)

В сельской экономике малый бизнес определяется отдельным направлением, поскольку оно обеспечивает достижение «точки изменения вектора» сельских территорий к стратегическому их развитию, однако, учитывая Стратегию развития сельского хозяйства, сохраняется понимание социального значения малого бизнеса. Для реализации предложений предлагается концептуальный подход к стратегическому развитию сельских территорий Новосибирской области (рисунок 4).

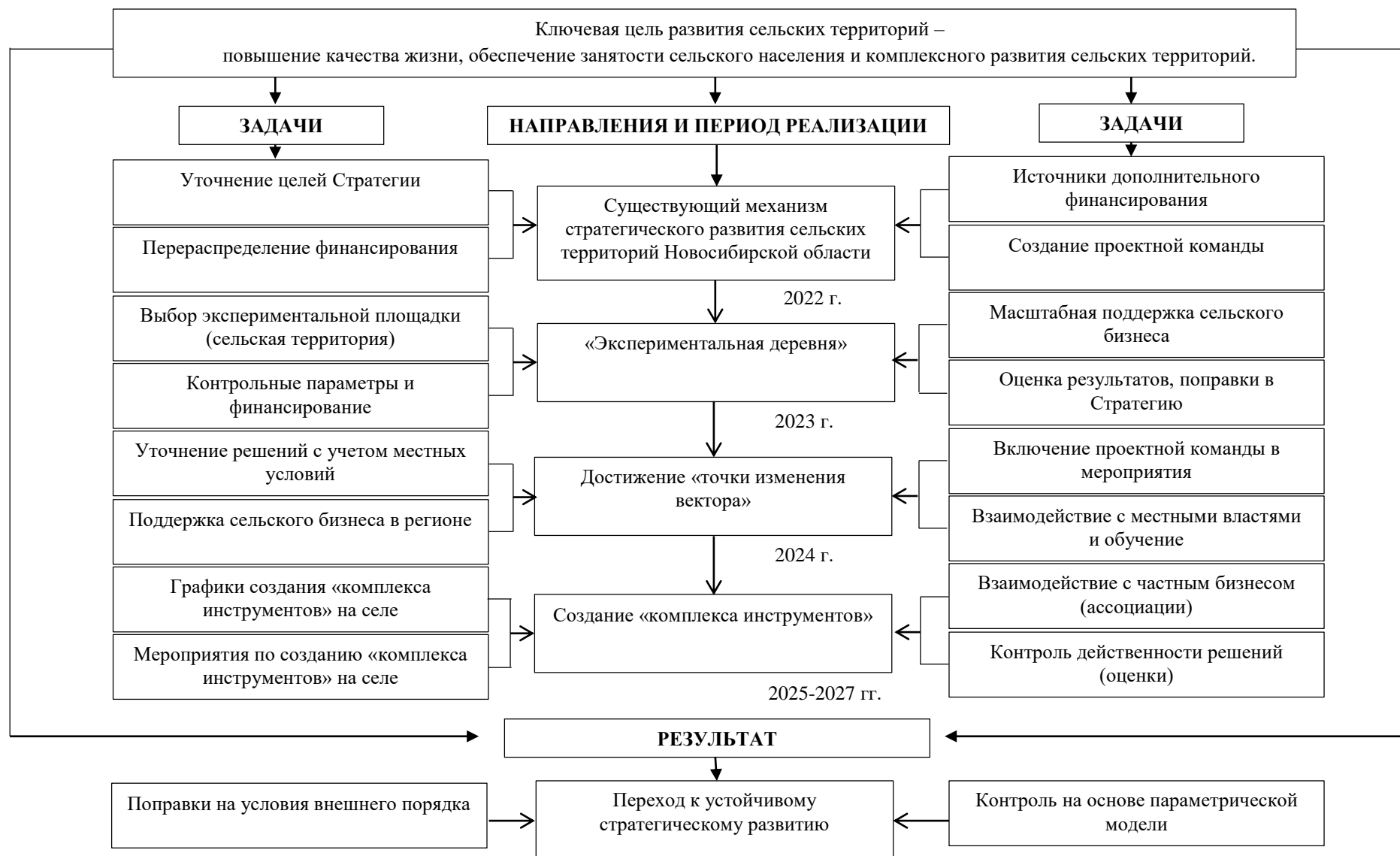


Рисунок 4 – Концептуальный подход к стратегическому развитию сельских территорий в Новосибирской области
(составлено автором)

Концептуальный подход к стратегическому развитию сельских территорий в Новосибирской области включает в себя уточненную Стратегию и структуру, обеспечивающую проведение эксперимента, при этом, в дополнение к утверждению поправок в Стратегию, потребуется перераспределение финансирования между направлениями и привлечение дополнительных источников. С организационной стороны предполагается создание команды, которая на этапе «экспериментальной деревни» непосредственно проводит мероприятия по созданию центров услуг, контролирует распределение грантов и кредитования, формируя опыт управления подобными проектами. В последующем часть сотрудников проектной команды должна участвовать в мероприятиях, направленных на достижение «точки изменения вектора», некоторые из них должны обеспечивать поддержку местных властей, поскольку опыта реализации подобных проектов они не имеют, а эффективность преобразования во многом зависит от сотрудничества с ними. Создание «комплекса инструментов» может быть распределено на несколько лет, при этом, в отличие от достижения «точки изменения вектора», учитывается возможность последовательного финансирования мероприятий в различных районах, поскольку масштабной поддержки уже не требуется. При создании «комплекса инструментов» должны быть выработаны эффективные механизмы взаимодействия с частным бизнесом, поскольку при создании торговых площадок участие региональных властей ограничивается организационной ролью. Последующее устойчивое развитие обеспечивается поправками на внешние условия.

В Новосибирской области сельские территории однозначно связаны с аграрным производством, тем не менее на уровне целей связь между стратегическими документами прослеживается не столь определенно, как на федеральном уровне. Для региональной экономики сельское хозяйство выступает основой аграрного сектора, его развитие предполагается за счет инноваций.

3. Алгоритм стратегического развития сельских территорий региона

Существующая необходимость выделения ключевой проблемы развития сельских территорий может быть решена за счет обеспечения достижения «точки изменения вектора» как основы перехода к устойчивости в их развитии. Для этого способ достижения определяемого результата следует дополнить «комплексом инструментов» с учетом современных вызовов и тенденций и предложить алгоритм стратегического развития сельских территорий (рисунок 5).



Рисунок 5 – Алгоритм стратегического развития сельских территорий
(составлено автором)

Он основывается на представлении о необходимости достижения «точки изменения вектора» во взаимосвязи с трендами и вызовами развития сельских территорий региона в условиях действующих стратегических программ. На первом этапе (установление ключевой проблемы) используются описательные методики, связанные с оценкой внешних условий развития сельской местности и позволяющие идентифицировать современные их особенности. Анализ внутренних условий развития села позволяет судить о характере проблемы, но только на уровне предположений, в то время как, учитывая значимость ее разрешения для последующего достижения устойчивости в развитии сельских территорий региона, вывод должен быть получен с большей определенностью.

Более обоснованным является дополнение описательных методик математической оценкой, где используются уже известные параметры развития сельских территорий, включенные в стратегические программы их развития на уровне региона, поскольку, учитывая длительный опыт преобразований в сельской местности, целевые ориентиры выделяются вполне обоснованно. Как следствие, можно предположить, что и основные переменные, использованные при установлении целевых показателей, действительно описывают ключевые аспекты жизнедеятельности местных сообществ, составляя основу для выделения ключевой проблемы.

Ключевая проблема описывается через тренды и вызовы, корреляционный анализ в сочетании с трендами и вызовами позволяет обосновать способ воздействия, который, в зависимости от содержания ключевой проблемы, будет определяться «комплексом инструментов». Далее необходимо реализовать способ решения ключевой проблемы в стратегии развития сельских территорий, учитывая предложенные принципы, что позволяет рассматривать алгоритм стратегического развития сельских территорий в несколько этапов (таблица 1).

Таблица 1 – Этапы алгоритма стратегического развития сельских территорий*

Этап	Описание
1	2
«Экспериментальная деревня»	Достижение «точки изменения вектора» требует значительных вложений, но не гарантирует перехода к устойчивому развитию, и на первом этапе выбирается сельская территория, на которой проводится эксперимент и мероприятия, способствующие достижению «точки изменения вектора», предусмотренного стратегией развития села. Создается механизм управления и контроля, уточняющий основной механизм развития села либо обеспечивающий непосредственный переход к развитию по всем сельским территориям региона.
Достижение «точки изменения вектора»	Созданная на этапе «экспериментальной деревни» структура отвечает за достижение «точки изменения вектора» на других сельских

1	2
	территориях региона, используя уже имеющийся опыт и учитывая ошибки.
Использование «комплекса инструментов»	Использование «комплекса инструментов» становится обоснованным при наличии спроса. Если он не отнесен к решениям, обеспечивающим достижение «точки изменения вектора» в развитии сельских территорий, то создание «комплекса инструментов» рассматривается как вспомогательное решение, которое должно быть предусмотрено стратегией развития села на ведомственном уровне.
Устойчивое развитие	Опыт развитых стран свидетельствует о необходимости последующих преобразований в устойчивом развитии села (например, поддержка малого бизнеса для достижения разнообразия услуг, сопоставимого с городскими условиями). В стратегию развития села должны вводиться поправки на условия внешнего порядка, а средством контроля продолжает оставаться модель тренда, описывающая устойчивость в развитии сельских территорий.

* составлено автором

На этапе «экспериментальной деревни» должны создаваться специфические способы управления, поскольку подобный опыт имеет территориальный характер, как правило, на уровне Министерства сельского хозяйства региона или специализированного подразделения, отвечающего за развитие сельских территорий, способного управлять подобным экспериментом. Между тем этап «экспериментальной деревни» необходим, поскольку в дальнейшем опыт эксперимента позволяет существенно повысить эффективность стратегического развития сельских территорий в масштабе всего региона. Учитывая факторы экономии бюджетных ресурсов и обеспечения эффективности в достижении «точки изменения вектора», для каждого региона должны создаваться решения, находящиеся во взаимосвязи с ключевыми проблемами.

Наиболее обоснованным с точки зрения этапа «экспериментальной деревни» механизмом является проектный подход, когда создается группа, специально ориентированная на управление экспериментом. В случае его успешного завершения, она, в зависимости от состава, выполняет роль консультативного центра для органа власти, обеспечивающего развитие села в целом по региону, либо ее участники включаются в его состав. Например, сотрудники регионального Министерства сельского хозяйства, наряду с другими лицами, создают проектную группу, в последующем используя полученный на этапе «экспериментальной деревни» опыт. При этом сотрудники, участвовавшие в эксперименте, должны иметь возможность принятия решений.

4. Прогноз развития сельских территорий Новосибирской области до 2035 г.

Немаловажным фактором, влияющим на стратегическое развитие сельских территорий региона, может стать изменение регуляторных механизмов, инициированных в процессе изменения базового нормативно-правового акта – Закона о местном самоуправлении.

Законопроект, проходящий стадии нормотворческого процесса, предполагает ряд новаций, практическое применение которых будет означать масштабное реформирование основ организации социально-экономической жизни на сельских территориях.

В частности, предлагается упразднение двухуровневой системы местного самоуправления, с переходом к территориальной организации без выделения городских и сельских поселений. Принятие законопроекта приведет к необходимости актуализации исследований адаптации сельских территорий к новой реальности.

Ключевой проблемой сельских территорий Новосибирской области является устойчивое сокращение количества сельских жителей. Это основная характеристика развития сельских территорий Новосибирской области, динамика которой имеет выраженную отрицательную направленность, а достижение «точки изменения вектора» позволяет достичь устойчивости в развитии и других аспектах жизнедеятельности села. В основе математической оценки ключевой проблемы лежало сравнение следующих вариантов модели тренда:

- линейный тренд вида:

$$Ч_n = -5,5802 \cdot P_t + 681,913,$$

где $Ч_n$ – численность населения;

- расчетное уравнение:

$$Ч_n = 0,9915^{P_t} \cdot 688,3.$$

С учетом коэффициентов детерминации и показателей вариации для сравниваемых моделей тренда выбрано расчетное уравнение, в соответствии с которым получена параметрическая модель тренда:

$$Ч_n = \left(\frac{1}{0,9915}\right)^{P_t} \cdot 579,84 = 1,086^{P_t} \cdot 579,84.$$

С учетом организационной составляющей и очередности перехода отдельных сельских территорий Новосибирской области к устойчивому развитию составлена итоговая модель тренда, представленная на рисунке 6. Параметрический тренд основывается на расчетном уравнении, имеющем теоретический характер, он скорректирован с учетом последовательности перехода к устойчивому развитию села и характеризует ожидаемые результаты достижения устойчивости в развитии сельских территорий.

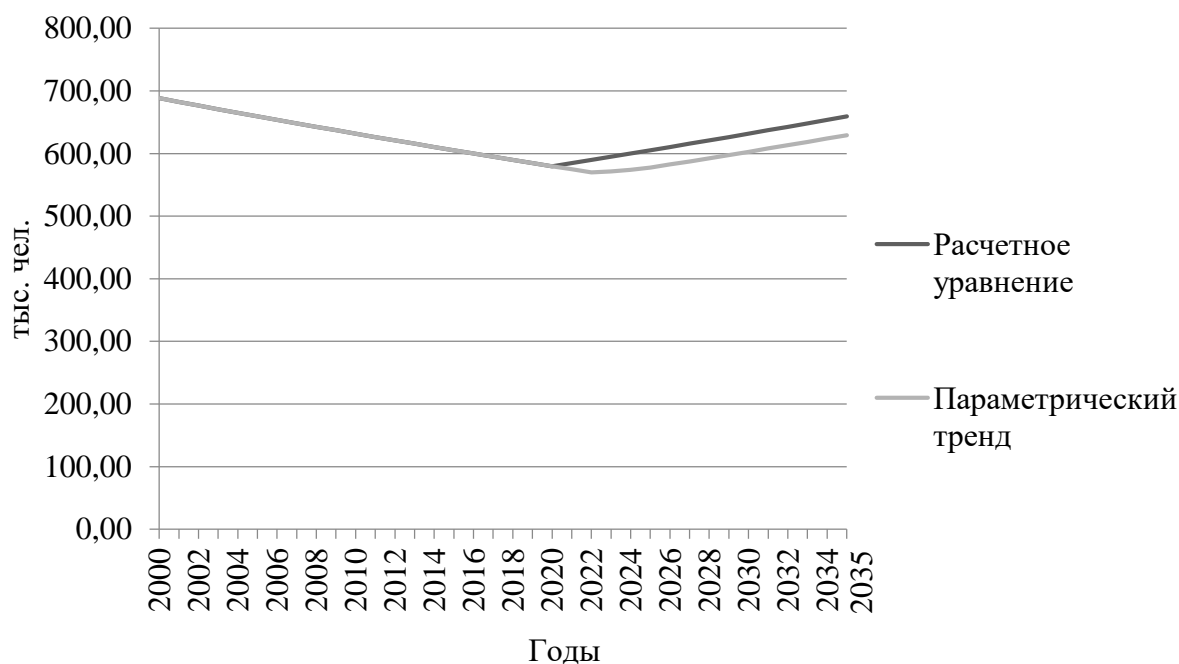


Рисунок 6 – Параметрический тренд для численности сельского населения Новосибирской области

В 2024 г. достигается «точка изменения вектора» на всех сельских территориях Новосибирской области, а целевые параметры в отношении темпов роста достигаются только к 2027 г., когда завершается создание «комплекса инструментов». В соответствии с параметрическим трендом, численность сельского населения должна возрасти на 8,52% по сравнению с 2020 г. Для коммунальной инфраструктуры показатели износа могут быть рассчитаны только в виде общих параметров, поскольку в значительной мере зависят от действий региональных властей, а также от перераспределения источников финансирования в пользу достижения «точки изменения вектора» в развитии сельских территорий. Поэтому до момента перехода к устойчивому развитию расчет основан на имеющихся тенденциях, но в последующем достигаются более высокие темпы развития сельской экономики и предполагается более активное обновление коммунальной инфраструктуры, что снижает уровень ее износа (рисунок 7).

Поскольку модернизации канализационной сети в сельской местности действующей Стратегией не предполагается, до момента завершения модернизации сельской экономики уровень ее износа возрастает, но последующее ускорение экономического развития позволяет уменьшить значение данного показателя к 2035 г. до 39,87%.

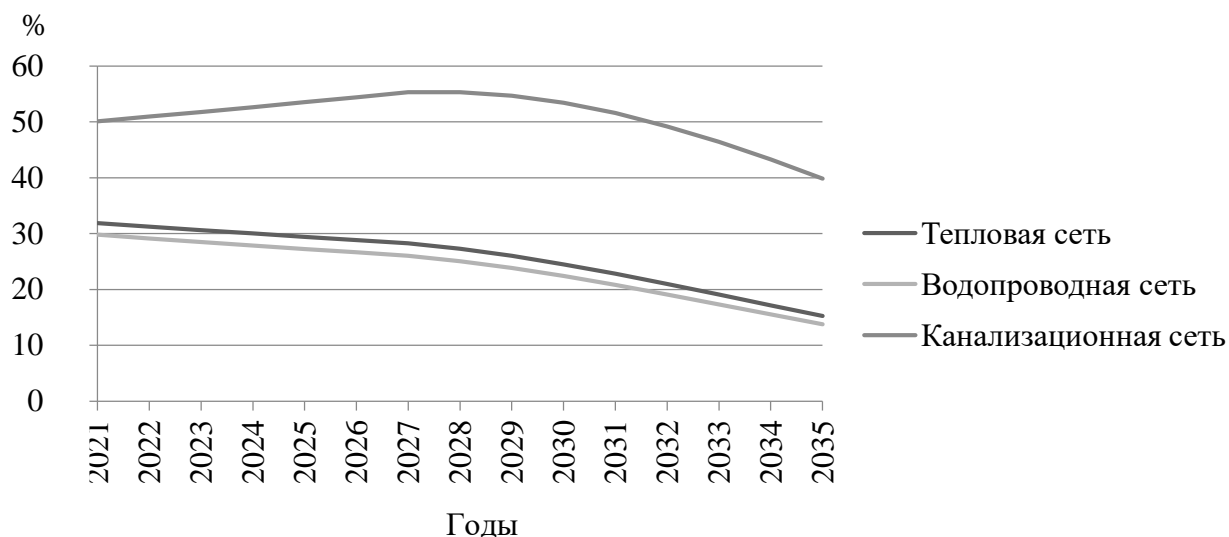


Рисунок 7 – Прогноз уровня износа коммунальной инфраструктуры сельских территорий Новосибирской области

Износ тепловой сети может снизиться до 15,26%, а водопроводной – до 12,77%. Фактически условия проживания в сельской местности с точки зрения состояния коммунальной инфраструктуры становятся вполне приемлемыми. Для сравнения, в Новосибирске износ тепловых сетей в 2020 г. составил 65,41%, водопроводных – 31,89, канализационных – 50,74%. Оценка производственной составляющей развития сельских территорий основывается на предположении о неизменности структуры сельского населения с точки зрения доли его экономически активной части, поэтому в расчетах может использоваться показатель производительности труда.

Она рассчитывается как индекс, при этом следует учитывать, что относительная вариация для производства в сельской местности составляет 9,81%, но для К(Ф)Х значение ее существенно выше – 24,97%. Поскольку для сельской экономики в целом относительная вариация производительности составляет 8,12%, может использоваться средний показатель индекса производительности, но для К(Ф)Х средняя вариация достигает 25,65%, поэтому используется сглаживание. В этом случае вариация составляет 12,00%, что является приемлемым значением (рисунок 8).

Первоначально сельское производство практически не развивается, поскольку сельская экономика продолжает сталкиваться с сокращением численности населения, но с 2023 г. достигается ускорение экономического развития, при этом реализация «комплекса инструментов» обеспечивает поддержку инноваций, что должно оказать положительное влияние на производительность труда. Это также учитывается в параметрической модели.

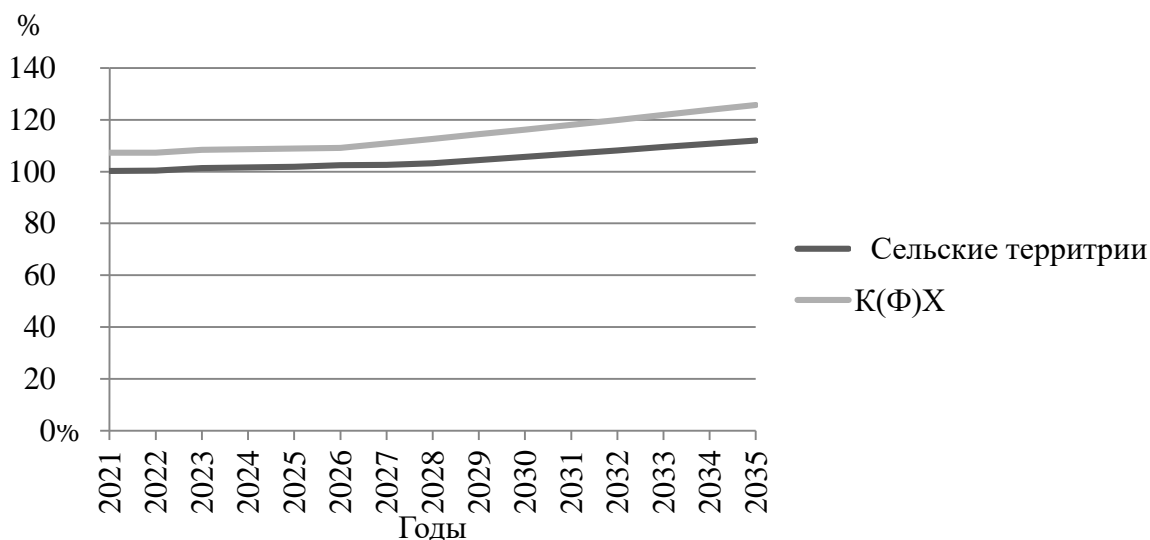


Рисунок 8 – Параметрический тренд индекса производства на сельских территориях Новосибирской области

Предполагается, что к 2035 г. сельское производство должно возрасти в целом на 98,96%, при этом выпуск малых предприятий должен увеличиться в 7,20 раза. Показатель для малых предприятий учитывает поддержку сельского бизнеса и диверсификацию сельской экономики, которая должна обеспечиваться, в первую очередь, небольшими производителями. Заработная плата зависит от производительности труда и ее увеличение может быть рассчитано на основе этого показателя. Расчет ведется в ценах 2020 г. (рисунок 9).

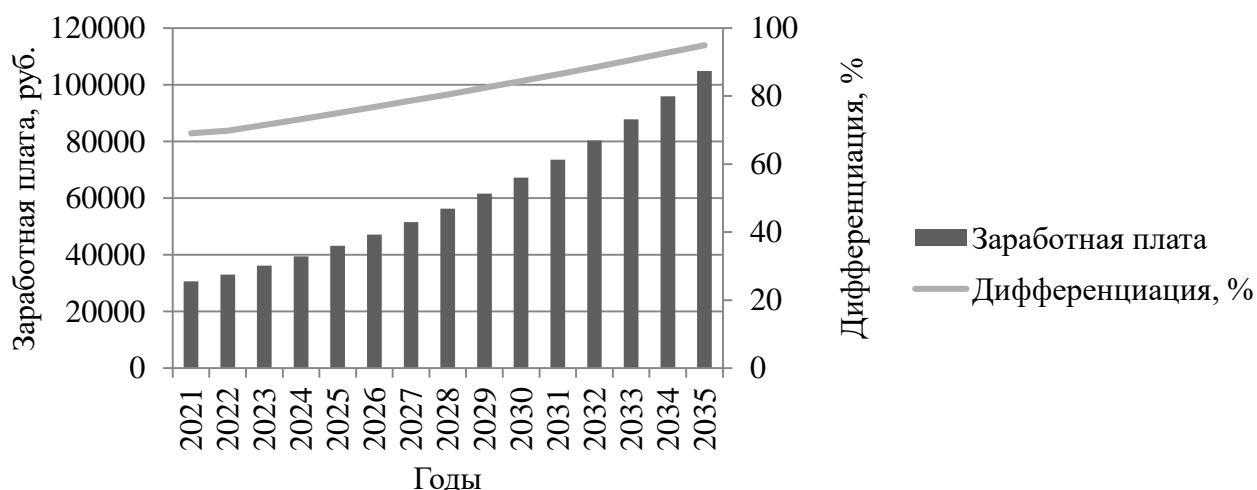


Рисунок 9 – Прогноз средней заработной платы в сельской местности и ее дифференциация со средней по региону

Предполагается увеличение заработной платы сельских жителей в 3,70 раза, при этом дифференциация с экономикой Новосибирской области должна снизиться до 5-10%. Результат учитывает диверсификацию экономики сельских

территорий, как следствие, возрастание конкуренции между производителями, обеспечивающей более активное увеличение заработной платы по сравнению с экономикой региона. Фактически достигается равенство в условиях оплаты труда независимо от территорий, хотя определенная дифференциация сохраняется. Параметры моделей свидетельствуют о возможности достижения устойчивости стратегического развития сельских территорий в Новосибирской области.

ЗАКЛЮЧЕНИЕ

1. Сельские территории рассматриваются как открытые системы, представляющие собой районы сельской местности, на которых проживают открытые социальные общности, где основу их жизнедеятельности в основном составляет непосредственное взаимодействие с природной средой и ее преобразование, отличающиеся ценностями, обусловленными родом занятий, условиями проживания, особенностями социальной, коммунальной, производственной и сервисной инфраструктуры, удаленностью от города, наличием специфических потребностей.

2. Дополнены признаки сельских территорий: ограниченность информационного пространства, зависимость экономики от государственной поддержки, взаимодействие субъектов экономики, структура доходов населения, зависимость от состояния окружающей среды.

3. Выделены принципы устойчивого развития сельских территорий региона, составляющие основу стратегического развития сельских территорий: переход к устойчивости целенаправленным воздействием, использование отечественного и зарубежного инструментария и учет трендов и вызовов в развитии села. Систематизированы факторы развития сельских территорий на федеральном, региональном и местном уровне.

4. Предложен концептуальный подход к стратегическому развитию сельских территорий, обеспечивающий их переход к устойчивому развитию, включающий в себя уточненную стратегию развития сельских территорий, создание «экспериментальной деревни», достижение «точки изменения вектора», создание «комплекса инструментов». Показано, что устойчивость как свойство стратегического развития сельских территорий проявляется в достижении целевых ориентиров с учетом разнообразия и переменного характера внешних факторов.

5. Уточнено понятие стратегического развития сельских территорий относительно критерия устойчивости, представляющее собой последовательное преобразование жизнедеятельности местных сообществ, оказывающее значимое положительное влияние на социальные и экономические аспекты их

функционирования, реализуемые во взаимосвязи с приспособлением к внешним факторам, что выступает проявлением устойчивости развития.

6. Предложен алгоритм стратегического развития сельских территорий, где на первом этапе выделяется ключевая проблема; последующий этап связан с уточнением стратегии развития сельской территории, ориентиры устанавливаются на основе параметрической модели тренда; начало реализации стратегии связано с созданием «экспериментальной деревни», представляющей собой территорию, на которой реализуются меры, обеспечивающие достижение «точки изменения вектора»; последующий этап связан с достижением «точки изменения вектора» на уровне всех сельских территорий региона; затем формируется «комплекс инструментов», который предполагает возможность уточнения целевых ориентиров; а заключающим этапом является контроль реализации и внесение поправок.

7. На основе экономико-математической модели обоснован прогноз развития сельских территорий Новосибирской области до 2035 г. В первую очередь в 2022 г. будут уточнены стратегические документы развития сельских территорий и привлечено необходимо финансирование, в 2023 г. предполагается создание «экспериментальной деревни», но эксперимент охватывает только один из районов Новосибирской области, в 2024 г. достигается «точка изменения вектора» на всех сельских территориях Новосибирской области, а целевые параметры в отношении темпов роста будут достигнуты к 2027 г., когда завершается создание «комплекса инструментов». В соответствии с параметрическим трендом, численность сельского населения к 2035 г. должна возрасти на 8,52% по сравнению с 2020 г., снижение уровня износа коммунальной инфраструктуры: канализационной сети до 39,87%, водопроводной – до 12,77%, а тепловой – до 15,26%; увеличение индекса производительности труда до 112,6%; увеличение заработной платы сельских жителей в 3,70 раза.

СПИСОК РАБОТ, ОПУБЛИКОВАННЫХ АВТОРОМ

Статьи в научных изданиях, индексируемых в международных цитатно-аналитических базах данных Web of Science, Scopus

1. Social potential as a basis of rural areas investment attractiveness (through the example of the Novosibirsk Region of the Russian Federation (NSR)) / S.V. Sharybar, O.S. Kovaleva, A.V. Gaag, T.A. Afanaseva // *Espacios*. – 2017. – Vol. 38, No 49. – P. 15. – 1,8 п.л., авт. 0,8 п.л.

Статьи в научных изданиях, рекомендованных ВАК

2. *Афанасьева Т.А.* Методика устойчивого развития сельских территорий / Т.А. Афанасьева // *Московский экономический журнал*. – 2022. – №3. – 2,8 п.л., авт. 2,8 п.л.

3. *Афанасьева Т.А.* Моделирование параметров перехода сельских территорий Новосибирской области к устойчивому развитию / Т.А. Афанасьева // International agricultural journal. – 2022. – №2. – С.648-668. – 2,4 п.л., авт. 2,4 п.л.

4. *Афанасьева Т.А.* Сельские территории: стратегическое развитие и устойчивость / М.С. Петухова, Т.А. Афанасьева // АПК: экономика, управление. – 2022. – № 1. – С. 78-84. – DOI 10.33305/221-78. – 1,74 п.л., авт. 1,0 п.л.

5. Сельские территории как объект управления социально-экономическими системами: отечественный и зарубежный опыт / С.А. Шелковников, Ю.А. Макурина, М.С. Петухова, Т.А. Афанасьева // Вестник НГУЭУ. – 2022. – №1. – С. 52-67. – 1,3 п.л., авт. 0,4 п.л.

6. К вопросу о тенденциях и внешних вызовах стратегического развития сельских территорий Новосибирской области / Е.В. Рудой, Т.А. Афанасьева, М.В. Кондратьев, Д.М. Слобожанин // Московский экономический журнал. – 2022. – №3. – 2,8 п.л., авт. 2,0 п.л.

Прочие публикации по теме диссертационного исследования

7. *Афанасьева Т.А.* Экопоселения как новая форма жизнедеятельности / Т.А. Афанасьева, В.В. Лысак // «Столыпинский вестник»: научный сетевой журнал – 2022. – №1. – 0,8 п.л., авт. 0,7 п.л.

8. *Афанасьева Т.А.* Государственная поддержка сельских территорий США / Д.М. Слобожанин, Т.А. Афанасьева // Вестник Российского государственного аграрного заочного университета. – 2021. – № 38(43). – С. 160-165. – 0,8 п.л., авт. 0,6 п.л.

9. *Афанасьева Т.А.* Сравнительный анализ программ развития сельских территорий в Новосибирской области / Т.А. Афанасьева, Д.М. Слобожанин // Роль аграрной науки в устойчивом развитии сельских территорий: сборник VI Всероссийской (национальной) научной конференции с международным участием, Новосибирск, 20 декабря 2021 г. – Новосибирск: ИЦ НГАУ «Золотой колос», 2021. – С. 915-919. – 0,7 п.л., авт. 0,6 п.л.

10. *Афанасьева Т.А.* Инновации в агропромышленном комплексе и их влияние на развитие сельских территорий / Т.А. Афанасьева, Е.Д. Шевлякова, А.В. Замякина // Роль аграрной науки в устойчивом развитии сельских территорий: сборник VI Всероссийской (национальной) научной конференции с международным участием, Новосибирск, 20 декабря 2021 г. – Новосибирск: ИЦ НГАУ «Золотой колос», 2021. – Новосибирск: ИЦ НГАУ «Золотой колос», 2021. – С. 1066-1070. – 0,7 п.л., авт. 0,6 п.л.

11. *Афанасьева Т.А.* Прогнозирование инвестиционной привлекательности сельских территорий / Е.С. Кузьмина, Т.А. Афанасьева // Устойчивое развитие сельских территорий: взгляд молодых ученых: материалы I Всероссийской научно-практической конференции молодых ученых, Новосибирск, 10–12 декабря 2020 г. – Новосибирск: ИЦ НГАУ «Золотой колос», 2020. – С. 39-43. – 0,7 п.л., авт. 0,5 п.л.

12. *Афанасьева Т.А.* Внедрение цифровых технологий в сельское хозяйство / Л.В. Булохова, Т.А. Афанасьева, Д.М. Слобожанин // Приоритетные направления научно-технологического развития агропромышленного комплекса:

сборник трудов международной научно-практической онлайн-конференции – Новосибирск, 2020. – С. 162-165. – 0,5 п.л., авт. 0,3 п.л.

13. *Афанасьева Т.А.* Комплексное развитие сельских территорий: инновационный подход / Т.А. Афанасьева, Н.В. Щербинина // МНСК-2020. Сельскохозяйственные науки: материалы 58-й Международной научной студенческой конференции, Новосибирск, 10-13 апреля 2020 г. – Новосибирск: Новосибирский национальный исследовательский государственный университет, 2020. – С. 69-70. – 0,12 п.л., авт. 0,1 п.л.

14. *Афанасьева Т.А.* Кадровое обеспечение агропромышленного комплекса региона / Е.Д. Мундышева, Т.А. Афанасьева, А.В. Гааг, В.В. Рождественская // Современный взгляд на будущее управленческой науки: сборник трудов IV научно-практической конференции студентов и магистрантов факультета экономики и управления (отделения управления), посвященный 15-летию кафедры кадровой политики и управления персоналом, Новосибирск, 25 ноября 2018 г. – Новосибирск: Новосибирский государственный аграрный университет, 2018. – С. 86-89. – 0,6 п.л., авт. 0,4 п.л.

15. *Афанасьева Т.А.* Некоммерческие организации как активный элемент устойчивого развития сельских территорий / Ю.А. Макурина, Т.А. Афанасьева // Социально-экономические проблемы продовольственной безопасности: реальность и перспектива: материалы II Международной научно-практической конференции, Мичуринск, 30 марта 2017 г. – Мичуринск: Мичуринский государственный аграрный университет, 2017. – С. 101-105. – 0,8 п.л., авт. 0,5 п.л.