

На правах рукописи

Кузнецова Эльвира Рудольфовна

**ОРГАНИЗАЦИОННО-ЭКОНОМИЧЕСКИЙ МЕХАНИЗМ
СТРАТЕГИЧЕСКОГО УПРАВЛЕНИЯ РАЗВИТИЕМ СЕЛЬСКИХ
ТЕРРИТОРИЙ: ТЕОРИЯ, МЕТОДОЛОГИЯ, ПРАКТИКА**

Специальность: 08.00.05 – Экономика и управление народным
хозяйством(экономика, организация и управление предприятиями,
отраслями, комплексами – АПК и сельское хозяйство)

АВТОРЕФЕРАТ

диссертации на соискание ученой степени

доктора экономических наук

Новосибирск - 2022

Диссертационная работа выполнена на кафедре маркетинга ФГАОУ «Пермский государственный национальный исследовательский университет».

Научный консультант:

доктор экономических наук, доцент

Труба Анатолий Сергеевич,

главный научный сотрудник ФГБНУ
«Всероссийский научно-исследовательский
институт рыбного хозяйства и океанографии»

Официальные оппоненты:

доктор экономических наук, доцент

Гусманов Расул Узбекович,

профессор кафедры Экономики и менеджмента
ФГБОУ ВО «Башкирский государственный
аграрный университет»

доктор экономических наук, доцент

Шарапова Наталья Владимировна,

заведующая кафедрой Бухгалтерского учёта и
аудита ФГБОУ ВО «Уральский государственный
экономический университет»

доктор экономических наук, доцент

Стовба Евгений Владимирович,

доцент кафедры информатики и экономики ФГБОУ
ВО «Башкирский государственный университет»
(Бирский филиал)

Ведущая организация:

ФГБОУ ВО «Мичуринский государственный
аграрный университет»

Защита состоится 01 июля 2022 г. в 9.00 часов на заседании диссертационного совета Д999.180.03 в Новосибирском государственном аграрном университете по адресу: 630039, г. Новосибирск, ул. Добролюбова, 160, зал ученого совета.

С диссертацией можно ознакомиться в библиотеке Новосибирского государственного аграрного университета и на официальном сайте www.nsau.edu.ru.

Объявление о защите и автореферат диссертации размещены на официальных сайтах Новосибирского ГАУ и ВАК РФ.

Автореферат разослан «25» мая 2022 г.

Ученый секретарь
диссертационного совета
канд. экон. наук, доцент

Самохвалова А.А.

ОБЩАЯ ХАРАКТЕРИСТИКА РАБОТЫ

Актуальность темы исследования. Современная социально-экономическая ситуация в сельской России характеризуется накоплением проблем, препятствующих ее переходу к устойчивому развитию. Кризисные явления, обостряющиеся в сельской местности с начала 1990-х годов, до сих пор полностью не преодолены. Дореформенный уровень производства в сельскохозяйственном секторе не достигнут, потенциал сельскохозяйственных ресурсов снизился, демографическая ситуация ухудшилась, социальная инфраструктура разрушена, продолжительность жизни населения сократилась.

Низкое качество жизни, ограниченные возможности трудоустройства в сельской местности и (по сравнению с городами) более низкий уровень доходов сильно повлияли на процесс оттока и деградации рабочей силы. В результате усиление социально-экономических диспропорций в сельской местности и появление депрессивных сельских районов привели к общей экономической нестабильности.

В настоящее время происходит изменение концептуального видения управления государством на различных уровнях, что обуславливает осуществление реформ государственного и муниципального управления, существенно повышает востребованность новых эффективных управленческих подходов в этих сферах, а также необходимость совершенствования существующего управленческого инструментария и механизмов социально-экономической политики.

Проблема отсутствия эффективного организационно-экономического механизма стратегического управления, обеспечивающего устойчивое развитие сельских территорий, привела к нерациональному размещению производительных сил, неразвитости социально-бытовой инфраструктуры и другим диспропорциям, которые бумерангом ударили по эффективности сельской экономики и условиям проживания селян, продолжает оставаться весьма значимой, что подтверждает актуальность и ценность исследования.

Несмотря на значительную проработку сельской проблематики, многие теоретические, методологические и практические проблемы организационно-экономического механизма стратегического управления развитием сельских территорий требуют изучения, поэтому результаты исследования удовлетворяют запросам современности.

Состояние изученности проблемы. Изучению развития сельских территорий и их стратегического управления в России посвящены труды многих отечественных ученых: А.В. Абрамова, Б.О. Азбаева, А.Н. Антипова, З.И. Арифова, В.А. Бусола, О.Ю. Воронковой, Л.Б. Винничек, Б.А. Воронина, И.А. Ганиевой, А.В. Глотко, Н.В. Григорьева, Р.У. Гусманова, И.М. Донник, Т.И. Заславской, А.Г. Исаева, В.Р. Калимуллина, И.В. Ковалевой, Л.В. Коваленко, В.В. Козлова, А.А. Колесняк, В.А. Кундиус, В.В. Лазовского, В.Н. Мазур, А.В. Мерзлова, А.Н. Митина, В.И. Назаренко, Т.Г. Нефедовой, Л.А. Овсянко, Л.А. Овчинцевой, А.П. Огаркова, М.Г. Озеровой, Б.П. Панкова, О.И. Пантелеевой, А.Г. Папцова, В.В. Пациорковского, А.В. Петрикова, О.Г. Петрова, А.Л.

Полтарыхина, Н.И. Пыжиковой, А.Н. Рахимжанова, Е.В. Рудого, М.Р. Рэжанова, А.Т. Стадника, А.Н. Сёмина, Л.А. Семиной, Е.В. Стовбы, Ж.О. Суяндикова, А.С. Трубы, И.Г. Ушачева, Д.В. Ходоса В.Н. Шевчука, Н.В. Чепурных, С.Г. Черновой, Н.Б. Шараповой, С.В. Шарыбар, С.А. Шелковникова, О.В. Шумаковой, Л.А. Якимовой и др.

В рамках данного диссертационного исследования особый интерес представляют труды зарубежных авторов: В. Борка, С. Бетца, Ж. Гравье, Х. Магеля, К. Мюллера, Х. Хоппе, Г. Шаде и др.

В последние десятилетия в теоретических и практических подходах к стратегическому управлению развитием сельских территорий происходит ряд существенных изменений. Поэтому, несмотря на значительное количество научных работ по данной теме, проблемы эффективности организационно-экономического механизма стратегического управления развитием сельских территорий по-прежнему остаются недостаточно решенными и изученными.

Цель и задачи исследования. Целью настоящего исследования является обоснование теоретико-методологических положений по развитию организационно-экономических механизмов, а также разработка научно-практических рекомендаций по эффективному стратегическому управлению, обеспечивающему устойчивое развитие сельских территорий для российских условий. В связи с этим поставлены и решены следующие **задачи исследования**:

- уточнены и дополнены теоретические положения, раскрывающие сущность стратегического управления развитием территорий;
- дополнены методологические основы организационно-экономического механизма стратегического управления развитием сельских территорий;
- проведено исследование состояния и тенденций развития сельских территорий;
- дана оценка организационно-экономическому механизму стратегического управления развитием сельских территорий;
- выявлены особенности населённых пунктов с целью проведения дифференциации в решении вопросов стратегического управления развитием сельских территорий;
- сформулированы концептуальные подходы к организационно-экономическому механизму стратегического управления развитием сельских территорий;
- разработана модель стратегического управления развитием сельских территорий по региону и муниципальным образованиям Пермского края;
- разработаны стратегические направления устойчивого развития сельских территорий, направленные на диверсификацию экономики.

Объект исследования – экономические и социальные отношения субъектов сельских территорий, возникающие в процессе разработки стратегических параметров развития организационно-экономического механизма, основанного на использовании экономического потенциала.

Объекты наблюдения – сельские территории Пермского края, в частности, Кишертский муниципальный округ, Краснокамский городской округ, Кунгурский муниципальный район.

Предмет исследования – условия, факторы совершенствования организационно-экономического механизма стратегического управления развитием сельских территорий.

Область исследования. Исследование выполнено в соответствии с Паспортом специальности 08.00.05 – Экономика и управление народным хозяйством, область исследования - 1 Экономика, организация и управление предприятиями, отраслями, комплексами - 1.2 АПК и сельское хозяйство, содержание диссертации соответствует пункту 1.2.50 «Многофункциональный характер сельского хозяйства, устойчивое развитие сельских территорий и социальной инфраструктуры» Паспорта специальностей ВАК Министерства образования и науки РФ.

Теоретические и методологические основы исследования. Теоретическую и методологическую основу исследования составили фундаментальные труды, разработки и научные рекомендации отечественных и зарубежных ученых; концепции, методические и справочные материалы; законодательные, нормативные правовые акты РФ, субъектов РФ; программные документы государственных, региональных и местных органов управления в области теории и практики устойчивого развития социально-экономических систем, в частности сельских территорий. При обосновании теоретических положений и аргументации выводов использовались теоретико-методологические положения и концепции устойчивого развития.

В процессе работы были использованы следующие общенаучные методы исследования: методы классификации и типологии, метод оценок при доказательстве (обосновании) дифференциации территорий, метод моделирования процесса стратегического управления, абстрактно-логический, аналитический, монографический, расчетно-конструктивный. Применялись также специфические методы: SWOT-анализ, мозговой штурм, социологические исследования путем анкетирования.

При изучении аналитического материала использованы пакеты прикладных программ для обработки массивов статистической информации Excel, STATISTICA.

Основные положения, выносимые на защиту:

1. Теоретические подходы к определению и типологизации стратегического управления сельскими территориями.
2. Современные методологические подходы к организационно-экономическому механизму стратегического управления в обеспечении устойчивого развития сельских территорий.
3. Особенности и тенденции развития сельских территорий Российской Федерации, Приволжского федерального округа, муниципальных образований Пермского края.
4. Оценка организационно-экономического механизма стратегического управления развитием сельских территорий в разных административно-

территориальных образованиях Пермского края, основанная на расчете балла экономического потенциала.

5. Дифференциация населённых пунктов в решении вопросов стратегического управления.

6. Концептуальные подходы к организационно-экономическому механизму стратегического управления развитием сельских территорий, основанные на межведомственном и межтерриториальном взаимодействии для реализации задач устойчивого социо-эколого-экономического развития.

7. Модель стратегического управления развитием сельских территорий, включающая индикативные факторы.

8. Стратегические направления развития сельских территорий, предусматривающие диверсификацию сельской экономики в каждом населенном пункте объекта наблюдения.

Информационная база исследования. При проведении исследования использованы нормативно-правовые акты Российской Федерации, субъектов Российской Федерации, статистические сборники Федеральной службы государственной статистики, Территориального органа Федеральной службы государственной статистики по Пермскому краю, официальные сайты региональных органов власти и местного самоуправления. При обосновании теоретических положений и аргументации выводов использовались теоретико-методологические положения и концепции устойчивого развития.

Элементы научной новизны исследования заключаются в следующем:

1. Уточнены и дополнены теоретические подходы к определению и типологизации стратегического управления сельскими территориями. Сформулированы принципы стратегического планирования развития территорий. К принципам стратегического планирования необходимо отнести следующее: опора на имеющиеся ресурсы; учёт исторических и пространственно-географических особенностей и закономерностей развития территории; учёт мировых тенденций развития, научно-технических и социально-экономических процессов; поиск союзников; исключение подражательства (не следует стремиться стать тенью другой территории). В процессе исторической эволюции роль государства в экономике оформилась в систему функций государственного регулирования, которая базируется на основе реализации определённых принципов. В исследовании дополнены принципы государственного регулирования аграрного сектора экономики. Обобщен отечественный и зарубежный опыт стратегического управления развитием территорий, выявлены положительные и отрицательные стороны. Дано авторское определение стратегического управления сельскими территориями - это комплекс стратегических управленческих решений, направленных на долгосрочное развитие сельской территории и конкретных мероприятий, обеспечивающих оперативное реагирование на изменение основополагающих факторов внешней среды. Главным функциональным элементом стратегического управления является стратегическое планирование.

2. Раскрыты современные научные подходы к организационно-экономическому механизму стратегического управления в обеспечении устойчивого развития сельских территорий, включающие: устойчивое развитие через оценку сбалансированного функционирования системы «природа – население – хозяйство» и определение состояния подсистем; институциональный подход через оценку институциональной среды; социологический подход.

Сформирована методология организационно-экономического механизма стратегического управления развитием сельских территорий, включающая принципы оценки, методы и инструменты, финансовое обеспечение, порядок включения корректив, мониторинг.

3. Определены особенности и тенденции развития сельских территорий Российской Федерации, Приволжского федерального округа, муниципальных образований Пермского края в условиях реформирования единой сельскохозяйственной политики. Проведен сравнительный анализ социально-экономического развития сельских территорий в Российской Федерации. Составлен рейтинг по производству сельскохозяйственной продукции всех категорий хозяйств по федеральным округам РФ. Выявлена связь между динамикой роста жилищного фонда Пермского края и ценами на жилую недвижимость. Составлены модели оценки влияния динамики цен отдельных видов сельскохозяйственной продукции на динамику оборота торговых организаций в Пермском крае и оценки влияния объемов посевных площадей по каждому виду сельскохозяйственной продукции и динамики рентабельности инвестиций (ROI) на валовой выпуск продукции. Обе модели позволяют определить наиболее перспективные виды деятельности в аграрном производстве, что может стать драйвером развития сельских территорий.

4. Дана авторская оценка организационно-экономического механизма стратегического управления развитием сельских территорий, базирующаяся на балльно-рейтинговой системе оценки экономического потенциала сельских территорий в разных административно-территориальных образованиях Пермского края. По результатам балльной оценки организационно-экономический механизм вовлекает территорию в процесс стратегического развития, исходя из специализации в региональном и общероссийском разделении труда, имеющегося ресурсного потенциала и конкурентных преимуществ.

5. Проведена дифференциация населённых пунктов в решении вопросов стратегического управления. По каждому типу муниципального образования, выбранного для анализа, выполнена группировка входящих в состав населённых пунктов по различным признакам. Группировка населённых пунктов позволяет выявить особенности каждого из них, а также тенденции и характеристики системы расселения. Дифференциация населённых пунктов дает возможность органам власти и управления рационально распределять дотации и субсидии целевых программных мероприятий по регионам и муниципальным образованиям.

6. Предложены концептуальные подходы к организационно-экономическому механизму стратегического управления развитием сельских территорий, основанные на межведомственном и межтерриториальном взаимодействии для реализации задач их устойчивого социо-эколого-экономического развития. Концептуальная модель включает в себя три взаимосвязанных блока. В первом организационно-управленческом блоке показано местонахождение координирующего органа – Комитета по обеспечению устойчивого экономического развития и социальной стабильности в Пермском крае, в этой структуре рекомендуется создать координационный центр долгосрочного стратегического прогнозирования и планирования. Во втором блоке (стратегическом) разрабатываются Стратегии социально-экономического развития. Третий блок (программно-целевой) – участие в целевых программах развития территории.

7. Разработана модель стратегического управления развитием сельских территорий, включающая индикативные факторы, которые в большей степени влияют на процессы, происходящие в системе сельской среды: экономические, социальные и экологические. Каждый фактор включает в себя ряд основных индикаторов, которые указаны в стратегии устойчивого развития сельских территорий на период до 2030 г. Данные индикаторы оцениваются по специальным показателям, которые будут включены в разрабатываемую модель. На выходе получен прогноз по каждому выходному индикатору и оценена устойчивость сельского района.

8. Обоснованы стратегические направления развития сельских территорий, предусматривающие диверсификацию сельской экономики в каждом населенном пункте объекта наблюдения. Стратегические направления развития сельских территорий основываются на концептуальных подходах к стратегическому управлению, моделях стратегического развития сельских территорий и прогнозных индикаторах.

Разработаны концептуальные подходы к организационно-экономическому механизму стратегического управления развитием сельских территорий на примере муниципальных образований Пермского края. Концепция Стратегии разработана с учетом специфики исторического развития, наличия и характера ресурсов, наличия и условий производственных баз, экономических связей территории, наличия социальных объектов, транспортного и инженерного развития, также обозначены границы территорий с потенциалом для развития производственных отраслей народного хозяйства. Разработана модель стратегического управления развитием этих территорий. Стратегия устойчивого развития сельской территории базируется на наличии ресурсной базы, составлена схема зонирования территории района, отражающая перспективные направления хозяйственно-экономического развития.

Теоретическая и практическая значимость работы. Теоретическое значение диссертации состоит в раскрытии сущности и содержания категории «стратегическое управление развитием сельских территорий», формировании теоретико-методологических подходов к исследованию стратегического

управления развитием сельских территорий, обосновании направлений совершенствования организационно-экономического механизма развития сельской местности.

Практическая значимость диссертационной работы состоит в том, что теоретические выводы, разработанные модели, предложенный методолого-методический инструментарий диагностики и оценки устойчивости развития сельских территорий могут быть использованы региональными и муниципальными органами власти при разработке и реализации Стратегий, программ социально-экономического развития территорий, в том числе программ устойчивого развития сельских территорий, региональной и муниципальной социально-экономической политики, а также для формирования целостной системы управления муниципальными районами регионов РФ.

Теоретико-методические разработки и практические рекомендации диссертационного исследования могут быть использованы в учебном процессе на экономических факультетах вузов при изучении дисциплин «Экономика АПК», «Экономика муниципальных образований», «Планирование и прогнозирование» и других, в системе повышения квалификации руководителей и специалистов предприятий АПК, а также специализированных курсов на факультете повышения квалификации и переподготовки кадров «Стратегическое планирование социально-экономического развития территории», «Экономика муниципального образования» и др.

Апробация результатов исследования. Материалы диссертации апробированы при разработке и реализации:

- программы «Устойчивое развитие сельских территорий в 2013-2020 гг. в Пермском крае»;
- Стратегии развития территорий Кизеловского угольного бассейна Пермского края;
- Стратегии социально-экономического развития Кишертского муниципального района Пермского края;
- Стратегии социально-экономического развития Ординского муниципального района, Кишертского муниципального округа Пермского края, что засвидетельствовано актом о внедрении.

Основные результаты исследования докладывались и обсуждались на международных, всероссийских, региональных научных и научно-практических конференциях. По теме диссертационного исследования опубликована 72 печатная работа общим объемом 76,8 п.л., авторским объемом 48,4 п.л., в т. ч. 7 монографий, 24 статьи в журналах, рекомендуемых ВАК Министерства образования и науки РФ для опубликования результатов диссертационных исследований, 2 статьи в научной базе данных, индексируемой Scopus.

Структура диссертационной работы. Диссертация состоит из введения, четырех глав, выводов и предложений, списка использованных источников и приложений. Изложена на 318 странице и включает 78 таблиц, 115 рисунков, 10

карт и 4 приложения.

Во введении раскрыты актуальность диссертационного исследования и степень разработанности проблемы, поставлены цель и задачи, определены предмет, объект и методы исследования, информационная база, обоснованы научная новизна и практическая значимость работы, теоретическая и практическая значимость исследования, апробация результатов, перечень публикаций автора.

В первой главе диссертационной работы «Теоретические основы стратегического управления развитием сельских территорий» уточнено определение понятия «стратегическое управление территориями» и проведен историко-диалектический анализ предпосылок становления теории устойчивого развития сельских территорий, раскрыты сущность и содержание устойчивого развития сельских территорий, принципы государственного регулирования аграрного сектора экономики в стратегическом управлении и дано авторское определение категории, обобщен зарубежный и отечественный опыт сельского развития.

Во второй главе «Методология исследования стратегического управления развитием сельских территорий» выявлены особенности формирования методологии стратегического управления развитием сельских территорий, определен организационно-экономический механизм государственного регулирования, воздействующий на стратегическое управление их развитием, уточнен механизм дифференциации сельских территорий, обоснованы методические подходы к диагностике сельского развития.

В третьей главе «Особенности и оценка стратегического управления развитием сельских территорий России и Приволжского федерального округа» проведена дифференциация сельских территорий по экономическому потенциалу на примере Кишертского муниципального округа, Калининского сельского поселения Кунгурского муниципального района, Краснокамского городского округа с целью выявления уровня и особенностей их развития, проанализировано социально-экономическое развитие сельских территорий, дана комплексная оценка устойчивого развития сельских поселений.

В четвертой главе «Совершенствование организационно-экономического механизма стратегического управления развитием сельских территорий» разработаны подходы к созданию многоуровневой системы планирования социально-экономического развития сельских территорий района и информационной системы управления сельским муниципальным образованием, обоснована роль местного самоуправления в обеспечении сельского развития, определены основные направления диверсификации экономики сельских территорий на муниципальном уровне, разработаны модели административно-управленческих воздействий на процесс социально-экономического развития.

В заключении сформулированы основные результаты исследования по совершенствованию организационно-экономического механизма стратегического управления развитием сельских территорий.

ОСНОВНЫЕ ПОЛОЖЕНИЯ ИССЛЕДОВАНИЯ, ВЫНОСИМЫЕ НА ЗАЩИТУ

1. Теоретические подходы к определению и типологизации стратегического управления сельскими территориями.

Стратегическое управление развитием территорий – это комплекс стратегических управленческих решений, направленных на долгосрочное развитие территории, и конкретных мероприятий, обеспечивающих оперативное реагирование на изменение основополагающих факторов внешней среды. Главным функциональным элементом стратегического управления является стратегическое планирование.

Типологизация стратегического управления сельской территорией позволит определить закономерности территориального развития, т.е. диагностировать реакцию районной системы и ее отдельных элементов (сельских администраций, отраслей хозяйственного комплекса и т.д.) на воздействие внешних факторов единой социальной и экономической среды. Поэтому появляется возможность прогнозирования кризисных ситуаций, а следовательно, своевременного принятия мер для их устранения, что, в свою очередь, является одной из адаптационных задач управления развитием территории.

Понимание процесса стратегирования и его возможностей в муниципальной экономике позволяет создать набор задач по управлению человеческими ресурсами.

На основе принятых задач при стратегическом планировании прогноз на перспективу может быть среднесрочным (разрабатывается ежегодно на срок до 6 лет) и долгосрочным (разрабатывается 1 раз в 5 лет на предстоящий 10-летний период). Любой прогноз должен предусматривать варианты развития перспектив как в рамках социально-экономических, демографических показателей, так и научно-технических, экологических и прочих.

К принципам стратегического планирования необходимо отнести следующее: опора на имеющиеся ресурсы; учёт исторических и пространственно-географических особенностей и закономерностей развития территории; учёт мировых тенденций развития, научно-технических и социально-экономических процессов; поиск союзников; исключение подражательства (не следует стремиться стать тенью другой территории).

Необходимо признать важность участия местных сообществ и социальных предпринимателей в социально-экономическом развитии муниципалитетов как нового и эффективного инструмента социальной модернизации с целью создания условий для решения социальных проблем, успешных социальных преобразований и улучшения социально-экономического развития общества.

Кроме того, переход к модели совместного управления, которая позволяет общественности активно участвовать в процессе стратегического планирования, сегодня чрезвычайно важен для муниципалитетов, при

условии, что стратегия включает не только часть административной реформы, но и ведомственный план взаимодействия.

Стратегическое планирование – это процесс формирования и реализации планов, а также пространственных и временных мероприятий для достижения стратегических целей. Организация и функционирование системы стратегического планирования основываются на различных принципах. К основным из них относятся принцип единства и целостности, принцип научной обоснованности и эффективности управленческих решений, принцип сочетания общих и локальных интересов при приоритете интересов более высокого ранга и стимулирования личной и коллективной заинтересованности в выполнении заданий стратегических программ и планов. В рамках стратегического планирования решается множество задач, но основной является предвидение грядущих перемен и своевременное принятие необходимых упреждающих мер. Также существуют пять этапов разработки стратегического планирования территорий:

- 1) организационно-подготовительный;
- 2) формирования и анализа информационной базы;
- 3) разработки проекта концепции;
- 4) экспертизы проекта концепции;
- 5) согласования и утверждения концепции.

Кроме того, при разработке проекта стратегического планирования необходимо учитывать моменты взаимодействия органов власти и местных жителей. Рассмотрены методологические подходы к стратегическому планированию. Существуют различные методы анализа социально-экономического состояния муниципального образования, но самая оптимальная модель управления при разработке проекта стратегического планирования – партисипативная. При данной модели взаимодействуют все участники процесса стратегирования. Это необходимо для достижения успеха в территориальном развитии.

Таким образом, под стратегическим социально-экономическим планированием нами понимается деятельность по разработке стратегии социально-экономического развития территории в целях обеспечения ее устойчивого развития, которое выражается в повышении конкурентоспособности сельских территорий, базирующейся на инвестиционной привлекательности, расширении производства при соблюдении эколого-социо-экономической безопасности.

Многие зарубежные страны интегрировали деятельность в инициативы по развитию сельских территорий и имеют широкую сеть организаций поддержки сельских сообществ в адаптации к меняющимся условиям, в разработке и реализации проектов.

Не всегда процесс развития сельскохозяйственных отраслей разных стран сопровождается только позитивными переменами. Так, быстрый рост сельского хозяйства во многих частях мира значительно травмировал экосистему.

В то же время продуманное решение не может быстро устранить многие проблемы, накопившиеся за последние десятилетия, поскольку это длительный процесс, требующий системного и новаторского подхода, а также участия всех заинтересованных сторон. Федеральные фонды должны быть дополнены региональными, муниципальными и дополнительными ресурсами, а также задействованием широкого спектра потенциалов сельской местности.

2. Сформулированы современные методологические подходы к организационно-экономическому механизму стратегического управления в обеспечении устойчивого развития сельских территорий.

Современные научные подходы к организационно-экономическому механизму стратегического управления развитием сельских территорий: экзогенный и эндогенный. Суть первого подхода состоит в признании государственной поддержки сельскохозяйственного производства как основы жизнедеятельности сельских поселений, а также создания условий для мобильности труда и капитала (СССР, 1960–1980 гг.). Девяностые годы показали некоторую ошибочность данного подхода к сельскому развитию: оно стало весьма зависимым от государственного финансирования и политических решений, искажало посылы развития (развивались определенные виды бизнеса и территории), стирало культурные и природные особенности сельских территорий. Как результат, кризис сельскохозяйственного производства привел к тяжелой деградации российских сел. Более того, данный подход привел к появлению безынициативности у основной массы крестьянства. Перечисленные недостатки привели к созданию эндогенного подхода к сельскому развитию, основанному на допущении того, что специфическое природное, культурное наследие и человеческий капитал территории являются ключом к ее устойчивому развитию (США, страны ЕС). Ортодоксальные приверженцы самостоятельного экономического развития выступают против интеграции с внешними рынками и ставят под сомнение возможность участия в глобальной экономике локального сообщества на равноправных условиях. В подтверждение своих умозаключений сторонники эндогенного подхода приводят результаты социологического опроса, наглядно говорящие о солидарном противодействии сельских жителей любым начинаниям извне. Для разработки методологического подхода к управлению развитием сельских территорий могут быть использованы концепции и постулаты современных теорий регионального развития.

Стратегическое управление сводится к разработке Стратегии как плана развития территории, позволяя достичь общественного согласия на основе гармонизации интересов, конструктивного диалога органов местного самоуправления, государственной власти, населения и предприятий.

Ряд авторов, такие как А. В. Понеделков, С. А. Воронцов, Т. В. Игнатова и В. И. Филоменко, считают, что «стратегия социально-экономического развития села основана на наборе разумных стратегических направлений и приоритетов развития. Без предварительного анализа стратегических факторов он может прогнозировать изменения в социально-экономической,

макроэкономической и геополитической ситуации, а также оценивать ситуацию и потенциал внутренних резервов страны. Все это требует специальных методов для обеспечения качества информации и анализа развития общества».

Основные методологические подходы к стратегическому планированию можно разделить на 3 группы: методологические подходы; методы разработки и инструментарий; результат.

Методологические подходы включают:

- устойчивое развитие через оценку сбалансированного функционирования системы «природа – население – хозяйство» и определение состояния подсистем;
- институциональный подход через оценку институциональной среды – формальных и неформальных институтов и определение доминирующих в социально-экономических отношениях местной экономики;
- социологический подход через оценку социальных субъектов и взаимосвязей и определение уровня интегрированности локального сообщества.

Эксперты на практике доказали, что комплексное использование методических приемов в процессе формулирования стратегии развития административно-территориальных единиц повышает эффективность управления. Каждый приём предполагает использование специальных инструментов для достижения конкретных результатов. При формулировании стратегии необходимо учитывать постоянные изменения внешней и внутренней среды, так как социальная и экономическая жизнь изменяется.

Н. В. Куликова утверждает, что «каждая методика решает ограниченный круг задач, связанных со стратегическим планированием, и только их совместная реализация в рамках процесса формулирования стратегии позволяет получить необходимую уверенность в прогнозировании, объективность анализа ситуации и точность прогнозирования выбора стратегического маршрута поведения».

Ситуация в сельской местности изменилась к лучшему благодаря реализации национальных мер поддержки, но большинство социально-экономических проблем в развитии сельских районов не только не решены, но и продолжают усиливаться. Проектно-ориентированное управление развитием сельских районов определяет создание многоуровневой системы управления, которая отражает внутренние связи сельских территорий (включая взаимосвязь между экономическим и социальным развитием) и отношения между федеральным и сельским управлением. На основе принципов и особенностей программно-целевого подхода в управлении устойчивым развитием сельских территорий предлагается модель управления, сочетающая в себе факторы и условия собственного развития и меры государственной поддержки села.



Источник: собственные исследования

Рисунок 1 – Механизм устойчивого развития сельских территорий Российской Федерации

Основанный на предложенном механизме проектный подход, ориентируемый на государственно-частное партнерство, которое защищает местные интересы, будет эффективно интегрировать все уровни власти и источники поддержки сельского развития: федеральные и региональные планы, поддержку местных властей, государственные средства и частный сектор (рисунок 1).

Основным преимуществом этого метода является систематическое понимание проблемы, ориентация на конечный результат и всесторонний выбор целей и методов реализации для достижения наилучших результатов, тем самым повышая качество и эффективность управления социально-экономическим развитием села, что позволяет рационально использовать ресурсы и объединить усилия разных участников экономики.

3. Определены особенности и тенденции развития сельских территорий Российской Федерации, Приволжского Федерального округа, муниципальных образований Пермского края.

Анализ социально-экономического развития сельских территорий по субъектам России показал, что за исследуемый период наблюдалась нестабильная динамика численности сельского населения в России. Прирост с 2013 г. по 2014 г. на 2,2% связан с изменением методологии учета жителей. На начало 2020 г. в России численность сельских жителей составила 37,3 млн чел.

По итогу 2019 г., лидером по производству продукции сельского хозяйства стал Центральный федеральный округ с производством более 1,58 трлн руб. сельхозпродукции. Второе место занял Приволжский федеральный округ (более 1,3 трлн руб.). На последнем месте Дальневосточный федеральный округ (192 млрд руб.). В целом в России по итогу 2019 г. было произведено свыше 5,8 трлн руб. сельскохозяйственной продукции.

В Приволжском федеральном округе лидером по производству продукции сельского хозяйства является Республика Татарстан (таблица1) – 248,8 млрд руб. Пермский край занимает 13-е место с показателем 43,2 млрд руб.

Таблица1 – Продукция сельского хозяйства в ПФО, млрд руб*

Регионы	Год								Место
	2010	2014	2015	2016	2017	2018	2019	2020	
1	2	3	4	5	6	7	8	9	10
Приволжский федеральный округ	355,6	562,1	958,1	1113,9	1204,8	1194,4	1191,9	1316,9	
Республика Башкортостан	60,4	86,2	128,2	150,0	158,7	157,3	157,5	169,7	2
Республика Марий Эл	10,1	15,6	35,1	43,3	39,2	38,9	43,3	49,1	9
Республика Мордовия	16,1	25,9	46,3	53,5	58,9	59,7	63,7	72,0	10
Республика Татарстан	61,6	98,0	184,3	211,8	229,8	235,3	226,0	248,8	1
Удмуртская Республика	18,7	32,7	56,5	62,3	64,5	65,3	64,5	67,7	8
Чувашская Республика	13,5	20,9	33,9	39,6	39,6	38,6	37,5	42,9	14
Пермский край	18,1	28,1	37,3	40,6	40,0	41,6	44,2	43,2	13
Кировская область	16,3	22,1	33,9	36,2	38,5	39,3	41,3	43,9	11
Нижегородская область	26,5	36,2	62,0	67,2	67,4	69,0	67,6	77,5	7

Окончание таблицы 1

1	2	3	4	5	6	7	8	9	10
Оренбургская область	29,4	47,7	83,8	99,1	110,7	113,0	108,0	113,0	4
Пензенская область	15,7	27,0	56,8	74,5	83,6	73,9	82,5	100,1	6
Самарская область	23,1	38,1	71,1	82,2	93,1	89,1	89,0	100,4	5
Саратовская область	34,9	67,1	100,6	119,8	142,0	135,0	129,2	145,1	3
Ульяновская область	11,2	16,6	28,2	33,7	38,8	38,5	37,9	43,4	12

*Таблица составлена по данным Федеральной службы государственной статистики.

По итогу 2019 г., лидерами по росту производства сельскохозяйственной продукции стали Республика Марий Эл (109,6%), Пензенская область (115,1%) и Республика Мордовия (110,2%). Пермский край имеет отрицательную динамику индекса производства продукции сельского хозяйства – объем производства снизился на 5,0% по сравнению с предыдущим годом (таблица 2).

Таблица 2 – Индексы производства продукции сельского хозяйства в ПФО, %*

Регион	Год						
	2010	2014	2015	2016	2017	2018	2019
Приволжский федеральный округ	73,4	103,6	101,0	105,7	102,7	98,9	104,5
Республика Башкортостан	64,7	99,7	103,0	100,7	103,3	99,4	102,2
Республика Марий Эл	83,9	117,3	110,2	93,9	96,8	111,4	109,6
Республика Мордовия	71,8	107,4	105,4	108,0	102,6	100,6	110,2
Республика Татарстан	66,9	103,2	104,1	104,9	104,9	97,0	103,5
Удмуртская Республика	84,9	110,7	99,4	98,7	99,3	101,0	99,2
Чувашская Республика	73,3	100,5	105,7	100,1	100,2	100,6	105,7
Пермский край	90,7	101,0	96,4	97,4	101,8	105,0	95,0
Кировская область	86,4	110,3	98,6	104,0	96,3	104,5	100,4
Нижегородская область	78,3	104,9	100,8	99,0	100,2	99,6	103,8
Оренбургская область	73,2	98,3	100,7	110,9	108,9	90,4	102,1
Пензенская область	70,6	103,0	115,7	106,3	96,0	102,3	115,1
Самарская область	71,2	102,9	92,9	115,0	100,9	99,6	106,0
Саратовская область	80,6	106,4	89,3	114,7	105,1	97,4	106,2
Ульяновская область	70,8	98,6	94,9	117,0	106,5	96,5	104,5

*Таблица составлена по данным Федеральной службы государственной статистики.

В ПФО 4,6 тыс. сельских поселений с населением более 8,12 млн. Наибольшая концентрация поселений приходится на Республики Татарстан и Башкортостан – более 800. Наименьшее количество территорий сельской местности в Ульяновской области, Республике Марий Эл и Пермском крае – до 100 поселений.

Таблица 3 – Темпы прироста сельскохозяйственных угодий в федеральных округах РФ за 2010–2020 гг.*

Федеральный округ	Темп прироста, %
1	2
Центральный	-0,5340
Северо-Западный	-0,1871
Южный	6,1218

Окончание таблицы 3

1	2
Северо-Кавказский	-0,1560
Приволжский	-0,3121
Уральский	-0,5121
Сибирский	-19,3263
Дальневосточный	134,3774

*Источник: собственные исследования.

Положительная динамика роста сельскохозяйственных угодий наблюдается в Южном и Дальневосточном федеральных округах – 6,1 и 134,4% соответственно за 10 лет. В остальных субъектах отрицательная динамика показателя (таблица 3).

Однако стоит отметить, что в Пермском крае при относительно низком количестве сельских поселений, создан значительный сельский жилой фонд – 15 млн м². В Республике Марий Эл – 6 млн м², в Республике Татарстан – 30 млн м² при 872 сельских поселениях. Можно сделать вывод о том, что в Пермском крае относительно крупные сельские территории, которые не раздроблены.

Сельские территории Пермского края обладают обширным природным, демографическим, экономическим и историко-культурным потенциалом, рациональное использование которого может обеспечить устойчивое развитие, достойный уровень и качество жизни сельского населения.

Численность сельского населения с 2013 года сократилась на 861,3 тыс. чел. и составила на 1 января 2021 г. 36,2 млн чел.

За прошедшие 9 лет в среднем городской жилищный фонд превышал сельский более чем в 3 раза. По итогу 2020 г., жилищный фонд сельских территорий оказался меньше городского на 33884,86 тыс. м². За анализируемый период объем жилищного фонда в сельской местности вырос на 6,0%, или 888,4 тыс. м², в то время как в городской местности объем жилой недвижимости увеличился на 13,5%, или 5 898,2 тыс. м². Стоит отметить коррелированность между номинальным жилищным фондом и ценами на недвижимость в регионе. Результаты корреляционного анализа представлены в таблице 4. Наиболее тесная связь ($r = 0,6412$) наблюдалась между динамикой роста жилой недвижимости в сельских территориях и динамикой цен на новостроящуюся недвижимость. Также относительно средняя связь ($r = 0,5650$) наблюдалась между динамикой сельского жилищного фонда и ценами на вторичное жилье в регионе.

Таблица 4 – Коэффициенты корреляции (r) между динамикой роста жилищного фонда Пермского края и ценами на жилую недвижимость*

Показатели	Городской жилищный фонд	Сельский жилищный фонд
Индексы цен на первичном рынке жилья	0,5492	0,6412
Индексы цен на вторичном рынке жилья	0,4551	0,5650

*Источник: собственные исследования.

Можно говорить о том, что в сельских территориях прирост недвижимости в большей степени обусловлен ростом цен на жилье, в том числе новостроящееся. Также стоит отметить вероятное влияние программ по переселению профессиональных кадров в сельские образовательные и медицинские учреждения, что стимулирует за счет государственных средств дополнительный спрос на жилье.

В исследовании составлены две регрессионные модели. Первая модель оценки влияния динамики цен отдельных видов сельскохозяйственной продукции на динамику оборота торговых организаций в Пермском крае. Вторая модель оценки влияния объемов посевных площадей по каждому виду сельскохозяйственной продукции и динамики рентабельности инвестиций (ROI) на валовый выпуск продукции. В обеих моделях составлено уравнение многофакторной регрессии, рассчитана эластичность E_i и сделаны выводы на основе полученных статистических параметров. Эти модели позволят определить наиболее перспективные виды деятельности в аграрной промышленности, что может стать драйвером развития сельских территорий.

Первая регрессионная модель заключается в том, чтобы оценить влияние динамики цен по каждой категории сельскохозяйственной продукции на оборот розничной торговли в регионе. Общая методология конкретизирована для первого этапа оценивания (влияние ценовых индексов сельскохозяйственной продукции на оборот розничной торговли в Пермском крае), далее регрессионная модель будет строиться в соответствии с первой методикой. Для каждой отдельно взятой категории оценки составлено уравнение регрессии, в дальнейшем оценено с точки зрения статистической значимости, сделаны выводы. Входные данные для модели 1 представлены в таблице 5.

Таблица 5 – Входные параметры для модели 1 (динамика цен на отдельные категории сельхоз. продукции и оборот розничной торговли), млн руб.

Продукция	Год								
	2012	2013	2014	2015	2016	2017	2018	2019	2020
1	2	3	4	5	6	7	8	9	10
Пшеница	5848	8180	7260	8934	9558	8195	8699	10073	10174
Рожь	4351	6131	5533	5527	6853	6933	6189	7418	7492
Овёс	4101	6117	8125	7705	9694	9171	8615	6941	7010
Картофель	5284	6573	10849	12392	9283	9765	7616	6999	7069
Томаты	52488	32725	69105	46663	41744	61358	50468	51477	51992
Огурцы	42335	28817	61944	53131	53876	62631	48040	49001	49491
Капуста	5415	6814	9900	10895	9633	8499	8299	7984	8064
Морковь	6064	9080	11179	10611	13085	9884	5881	6621	6687
Свёкла	6365	8137	9630	13069	11012	8993	8188	6057	6118
Мясо крупного рогатого скота	74291	73288	75204	92376	98101	91428	89185	94775	95723
Мясо свиней	75928	74400	90142	122596	93419	100891	85589	82646	83472

Окончание таблицы 5

1	2	3	4	5	6	7	8	9	10
Мясо птицы	75350	85595	88626	89379	94153	105198	110889	69288	69981
Молоко	14394	15389	18886	20837	21065	23103	21706	22239	22461
Яйца	2602	2994	3122	3737	3782	3251	3677	4010	4050
Оборот розничной торговли, млн руб.	401727	453295	487373	478048	482930	502334	537353	564030	569670

Таким образом, исходя из анализа, сформированы оценки коэффициентов статистических параметров и определена статистическая значимость каждой рассчитанной модели (таблица 6). Динамика роста цен на данные категории продукции тесно связана с ростом оборота розничной торговли; стоит отметить, что при ежегодном увеличении инфляции спрос на эти товары является стабильным, и домохозяйства готовы их покупать независимо от ценовых уровней.

Таблица 6 – Основные статистические параметры модели воздействия цен по категориям сельхозпродукции на оборот розничной торговли.*

Продукция	Уравнение регрессии	Коэф. детерминации (R^2)	Коэф. корреляции (r)	Эластичность (E_i), %
Пшеница	$y = 31,801x + 225619$	0,674	0,821	0,546
Рожь	$y = 43,827x + 222639$	0,700	0,836	0,552
Овес	$y = 13,922x + 393037$	0,196	0,442	0,210
Картофель	$y = 1,1909x + 487384$	0,003	0,051	0,020
Томаты	$y = 0,9501x + 449067$	0,034	0,185	0,097
Огурцы	$y = 1,5625x + 419418$	0,089	0,298	0,157
Капуста	$y = 10,071x + 412926$	0,095	0,309	0,170
Морковь	$y = -5,2192x + 543285$	0,063	-0,252	-0,092
Свекла	$y = -5,795x + 547363$	0,065	-0,256	-0,100
Крупный рогатый скот	$y = 3,6578x + 178629$	0,465	0,682	0,641
Свиньи	$y = 0,153x + 483631$	0,002	0,042	0,028
Птица	$y = -0,2091x + 515737$	0,003	-0,057	-0,037
Молоко	$y = 14,234x + 212611$	0,697	0,835	0,573
Яйца	$y = 91,922x + 178257$	0,730	0,854	0,641

*Источник: собственные исследования.

Инфляционные ожидания населения относительно данных категорий завышены, и домохозяйства делают запасы этих продуктов, ожидая дальнейшего повышения цен.

Стоит отметить, что по первой регрессионной модели наиболее перспективными для развития в сельских территориях видами сельскохозяйственной продукции применительно к Пермскому краю являются пшеница, рожь, мясо крупного рогатого скота, молочная продукция и яйца.

Модель 2 заключается в том, чтобы через динамику доступных посевных площадей оценить их воздействие на валовой выпуск продукции. Сопоставим результаты с динамикой рентабельности инвестиций в сельское

хозяйство региона. Входные параметры для модели 2 представлены в таблице 7.

Таблица 7 – Входные параметры для модели 2 (посевные площади и динамика производства сельхозпродукции.*

Продукция	Год								
	2012	2013	2014	2015	2016	2017	2018	2019	2020
Пшеница	104,7	104,8	99	99,3	101,9	97,4	95,2	98,8	99,8
Рожь	16,8	19,6	18,9	18,9	12,7	16,3	12	12,4	12,5
Овёс	52,5	60,7	50,5	50,3	55	55,1	55,7	52,3	52,8
Картофель	31,1	28,8	26,3	24,6	21,9	19,9	19,7	19,5	19,7
Томаты	0,7	0,6	0,6	0,6	0,6	0,5	0,5	0,5	0,5
Огурцы	0,7	0,6	0,6	0,5	0,4	0,4	0,4	0,4	0,4
Капуста	1,4	1,4	1,3	1,3	1,2	1,2	1,2	1,2	1,2
Морковь	0,9	0,8	0,8	0,8	0,7	0,7	0,6	0,8	0,8
Свёкла	0,5	0,5	0,6	0,5	0,4	0,4	0,6	0,6	0,6
Продукция сельского хозяйства, млн. руб.	33039,3	33732,8	37287,6	40628,3	40048,6	41560,3	44192,7	43237,1	43669

*Источник: собственные исследования.

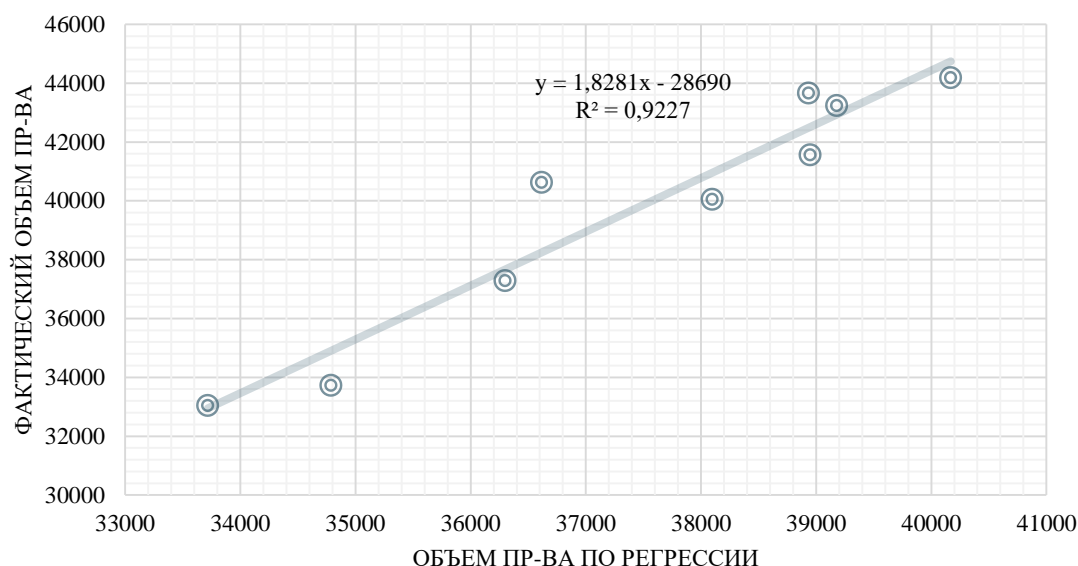
Таблица 8 – Основные статистические параметры модели воздействия посевных площадей сельскохозяйственной продукции на объем производства по аграрному сектору.*

Продукция	Уравнение регрессии	Коэф. детерминации (R^2)	Коэф. корреляции (r)	Эластичности (E_i), %
Пшеница	$y = -1093,2x + 149143$	0,702	-0,838	-2,756
Рожь	$y = -942,98x + 54392$	0,518	-0,720	-0,370
Овёс	$y = -311,22x + 56479$	0,057	-0,240	-0,422
Картофель	$y = -911,31x + 61126$	0,93	-0,964	-0,539
Томаты	$y = -51556x + 68955$	0,754	-0,868	-0,736
Огурцы	$y = -33034x + 55875$	0,851	-0,923	-0,407
Капуста	$y = -44985x + 96752$	0,854	-0,924	-1,436
Морковь	$y = -28893x + 61888$	0,365	-0,604	-0,558
Свёкла	$y = 13436x + 32685$	0,074	0,271	0,177

*Источник: собственные исследования.

Таким образом, при увеличении посевных площадей валовой выпуск будет лишь снижаться. Например, при увеличении посевных площадей для пшеницы на 1% совокупный выпуск по сельскому хозяйству снизится на 2,8%. Данная тенденция имеет место, когда рынок насыщен продукцией и при увеличении потенциального выпуска будет образовываться излишек, то есть спрос на текущий момент удовлетворен тем, что есть на рынке. Также стоит обратить внимание на то, что по показателю посевных площадей для свеклы корреляция и эластичность положительные, то есть при увеличении площадей для засева свеклой объем выпуска будет расти (на 0,2% при увеличении площадей на 1%).

При подстановке в уравнение исторических значений по посевным площадям получается объем сельскохозяйственного производства за 2020 г. Он равен 38 934,20 млн руб., фактический объем производства по итогу 2020 г. составил 39710,70 млн руб. То есть существует разрыв на 776,5 млн руб., который описывается другими факторами, помимо посевных площадей.



Источник: собственные исследования

Рисунок 2 – Сопоставление объема производства по виду деятельности сельское хозяйство в Пермском крае, полученное в результате регрессии и фактическое, млн руб.

Таким образом, в рамках устойчивого развития сельских территорий необходимо делать акцент на дальнейшее развитие сельскохозяйственного сектора. В исследовании было доказано, что инвестиции в этот сектор имеют отдачу для экономики региона. Необходимо активнее инвестировать в производство круп (пшеница, рожь), молочной продукции, мяса крупного рогатого скота, яиц.

4. Оценка организационно-экономического механизма стратегического управления развитием сельских территорий в разных административно-территориальных образованиях Пермского края, основанная на расчете балла экономического потенциала.

Оценка организационно-экономического механизма стратегического управления развитием сельских территорий осуществлялась на примере муниципальных образований в несколько этапов: на первом этапе проводился социально-экономический анализ сельских территорий в сравнении с территориями-аналогами; на втором этапе – SWOT –анализ; на третьем этапе осуществлялась балльная оценка населенных пунктов; на четвертом этапе – дифференциация населённых пунктов в решении вопросов стратегического управления.

Для проведения анализа состояния социально-экономического положения необходимо выявить территории-аналоги для корректного

сравнительного анализа, который позволит выявить слабые позиции региона и понять, в каких сферах он опережает другие регионы.

Для более подробного рассмотрения потенциала каждого населённого пункта по общепринятым критериям для оценки сложившейся ситуации и для отражения показателей предлагается использовать единую систему расчетов с применением балльно-рейтинговой системы. Это позволяет проводить сравнительную характеристику разнокачественных оценочных показателей. Наилучшему показателю присваивается значение 100 баллов, наихудшему – 0 баллов.

Балльно-рейтинговая система применена для определения потенциала анализируемых населенных пунктов по определенным группам критериев:

- 1) уровень обеспечения социальной инфраструктурой;
- 2) уровень обеспечения инженерной инфраструктурой;
- 3) рекреационная и историко-культурная значимость;
- 4) уровень развития экономической активности населения.

Вклад каждой группы критериев относительно размера совокупного балла оценивается с помощью определения удельного веса каждой из них.

Определение значений оценочных показателей для каждой группы критериев осуществляется с помощью формул.

Совокупный показатель, определяющий уровень потенциала населённого пункта, должен отражать перспективность его развития. Показатель рассчитывается с учетом показателей всех групп критериев, полученных ранее (таблице 9):

$$\text{Бобщ} = \sum_{j=1}^N \text{Б}j \div N, \quad (1)$$

где, Бобщ – совокупный показатель, определяющий уровень потенциала населённого пункта;

Бj – общий показатель j-ой группы критериев для анализируемого населённого пункта;

N – число групп критериев, характеризующих социально-экономическое состояние населённого пункта.

Таблица 9 – Расчет общего балла потенциала населенного пункта
Кишертского муниципального округа (фрагмент)

Населенный пункт	Балл за социальную инфраструктуру	Балл за изменение численности населения	Балл за экономическую активность населения	Балл за инженерную инфраструктуру	Балл за наличие объектов историко-культурного и рекреационного значения	Общий балл потенциала Населенного пункта
Андреево	111,1	91,6	110	20	80	82,5
Киселево	17,5	85,6	0	12,5	30	29,1

Расчет совокупного балла по каждому населенному пункту позволяет объединить все населенные пункты района в группы, сформированные по однородности потенциала. Формируется оценочная шкала: система оценочных показателей, количественно характеризующая свойства и качества различных населенных пунктов при их сопоставлении.

Сравнительный анализ потенциала сельских поселений рассчитывался путем вычисления среднего арифметического между потенциалами населенных пунктов (таблица 10).

Таблица 10 – Балл потенциала сельских поселений Кишертского муниципального округа

Сельское поселение	ИТОГО баллов
Андреевское	23,43
Кордонское	60,05
Осинцевское	30,9
Посадское	25,12
Усть-Кишертское	32,42

На основании расчетов для всех групп критериев определен общий показатель потенциала населённого пункта. Расчёт совокупного показателя по каждому населённомu пункту позволяет сгруппировать их по однородности потенциала:

- с высоким потенциалом развития (более 75,1 балла);
- со средним потенциалом развития (от 50,1 до 75,0);
- с низким потенциалом развития (от 25,1 до 50,0);
- с очень низким потенциалом развития (от 0,0 до 25,0).

5. Дифференциация населённых пунктов в решении вопросов стратегического управления.

По каждому типу муниципального образования, выбранному для анализа, выполнена группировка входящих в состав населённых пунктов по различным признакам. Это позволяет выявить особенности каждого из них, а также тенденции и характеристики системы расселения.

Таким образом, проведена дифференциация населённых пунктов по критерию перспективности развития. Выделены 4 группы потенциалов развития. Наибольший удельный вес (71%) занимают населённые пункты с потенциалом развития «Очень низкий» (рисунок 3). Рассмотрение потенциала населённых пунктов позволит построить модель развития отдельного населённого пункта в долгосрочной перспективе.

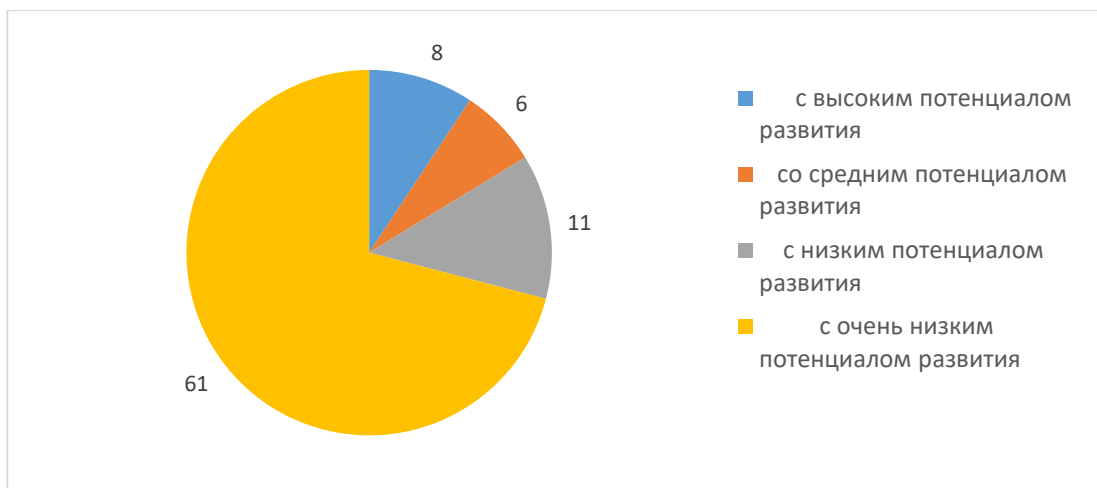


Рисунок 3 – Группировка населенных пунктов по потенциалу развития, %

В ходе исследования потенциала населённых пунктов важной задачей является анализ рассчитанных показателей, а также оценка степени влияния каждого фактора на численность населения. При этом влияние каждой группы факторов на показатель численности населения является некорректным по причине того, что экологическая составляющая территории привлекает в населённые пункты дачников. Данный фактор не является определяющим в социально-экономическом смысле, хотя и влияет на потенциал населённых пунктов. Также необходимо принимать во внимание факторы, влияющие на общую картину дифференциации населённых пунктов, такие как расположение малочисленных населённых пунктов рядом с крупными. Таким образом, была проведена дифференциация населённых пунктов по критерию перспективности развития.

Из вышеизложенного следует, что муниципальные образования Пермского края имеют большую территорию, благоприятную для проживания людей и выращивания сельскохозяйственной продукции. Территория обладает большим количеством водных ресурсов, которые обеспечивают хорошее орошение местности, большими лесными массивами и полезными ископаемыми.

6. Концептуальные подходы к организационно-экономическому механизму стратегического управления сельскими территориями, основанные на межведомственном и межтерриториальном взаимодействии для реализации задач устойчивого социо-эколого-экономического развития сельских территорий Пермского края. Концептуальная модель включает в себя три взаимосвязанных блока. В первом организационно-управленческом блоке показано местонахождение координирующего органа – Комитета по обеспечению устойчивого экономического развития и социальной стабильности в крае, и в этой структуре рекомендуется создать координационный центр долгосрочного стратегического прогнозирования и планирования.

В целом организационно-экономический механизм стратегического управления сельскими территориями можно представить в виде связи между

методологией разработки стратегических планов, целей, самих стратегических целей и задач социально-экономического развития, в которые должны быть включены ведомственные и отраслевые программы развития муниципальных территорий, а вначале сельские территории, которые могут располагаться в разных муниципальных образованиях, т.к. границы сельских территорий не совпадают с границами административно-территориальных образований (рисунок 4).

Таким образом, организационно-экономический механизм управления развитием сельских территорий можно представить в виде основных взаимосвязанных блоков, имеющих преемственность при разработке стратегических планов и рассматривающих сельскую территорию как отдельную территорию, в которую входят муниципальные образования, а не наоборот.

Организационно-экономический механизм управления развитием сельских территорий следует понимать как интегрированную многоуровневую форму управления и методологическую систему. В то же время необходимо учитывать некоторые важные моменты. Прежде всего, механизм представляет собой сложную систему, которую можно разложить на отдельные элементы в зависимости от неоднородности решаемой задачи (специфический механизм). Существует перечень текущих планов и официальных документов, в которых указаны цели развития сельских поселений. Фактическая реализация стратегической цели связана с решением ряда поставленных задач. Это обусловлено сочетанием экономических, институциональных и управленческих инструментов, что возможно при наличии определенных обязательных условий или факторов.

7. Модель стратегического управления развитием сельских территорий, включающая индикативные факторы.

Каждый фактор включает в себя ряд основных индикаторов, которые указаны в Стратегии устойчивого развития сельских территорий на период до 2030 г. Данные индикаторы оцениваются по специальным показателям, которые включены в разрабатываемую модель. На выходе получили прогноз по каждому выходному индикатору и оценили устойчивость сельского района.

Оценено воздействие на данные индикаторы некоторых входных параметров, смоделирован прогноз показателей эффективности организационно-экономического механизма управления развитием сельских территорий Пермского края и отдельного муниципального района, проведено сопоставление с данными в общероссийской стратегии.

Каждый фактор включает в себя ряд основных индикаторов, которые указаны в стратегии устойчивого развития сельских территорий на период до 2030 г. Данные индикаторы оцениваются по специальным показателям, которые будут включены в разрабатываемую модель. В результате получаем прогноз по каждому выходному индикатору и оцениваем устойчивость сельского района.

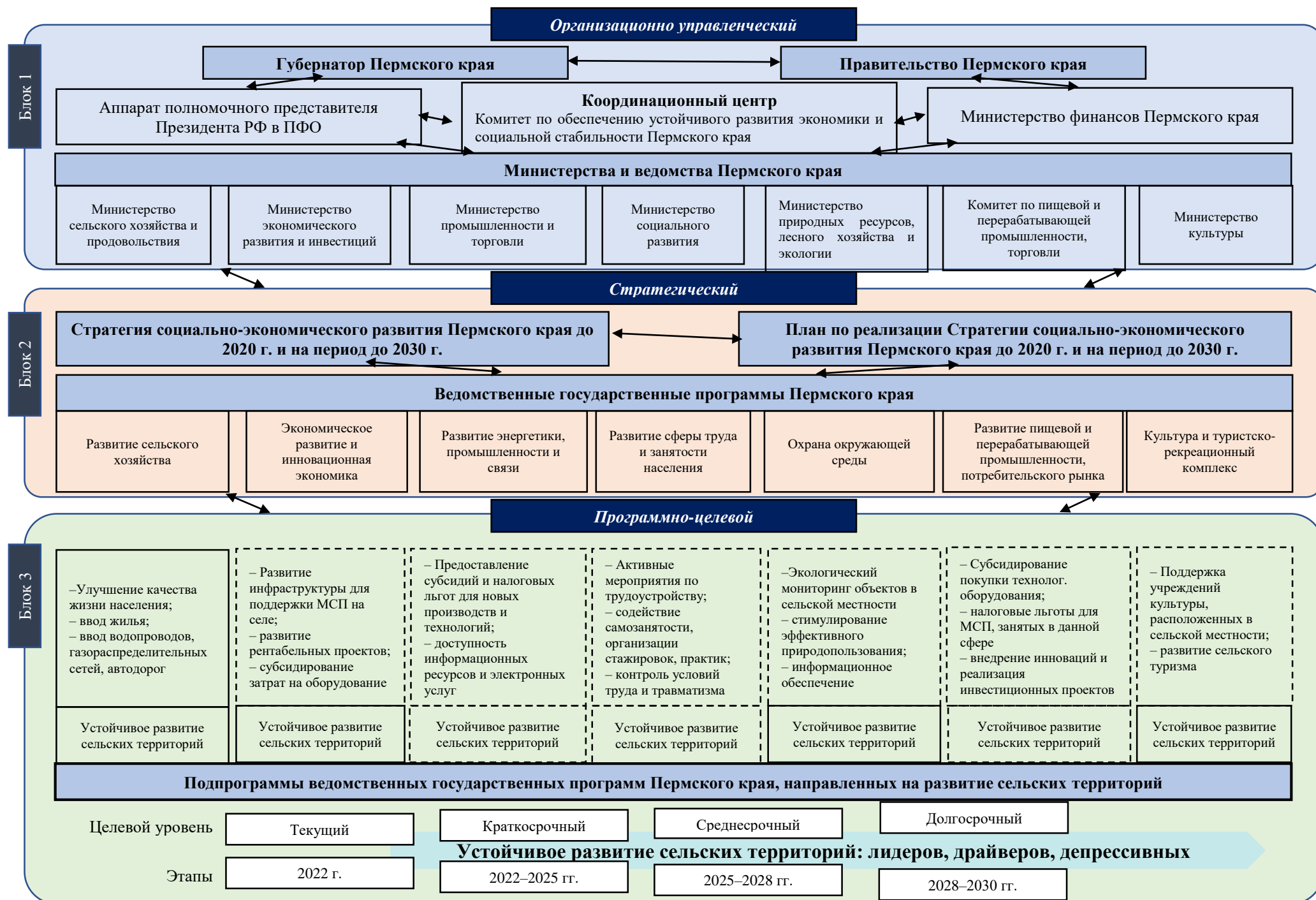
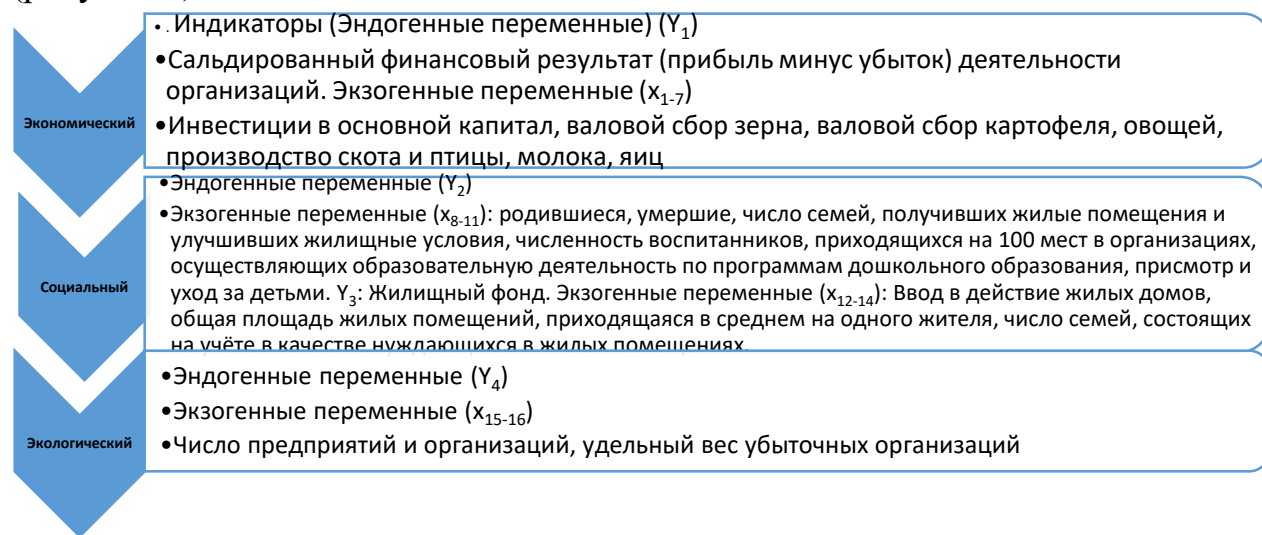


Рисунок 4 – Концептуальная модель организационно-экономического механизма стратегического управления развитием сельских территорий Пермского края

Пример модели приведен на основе данных по Пермскому краю и Кишертскому муниципальному округу. В качестве целевых показателей развития выбраны индикаторы из комплексной стратегии развития сельских территорий до 2030 г. Оценено воздействие на данные индикаторы некоторых входных параметров, смоделирован прогноз для Кишертского муниципального округа и в целом по Пермскому краю, проведено сопоставление с данными в общероссийской стратегии.

Система результативных и факторных переменных модели имеет вид (рисунок 5)



Источник: собственные исследования

Рисунок 5 – Система результативных и факторных переменных модели стратегического управления сельскими территориями

Таким образом, в ходе решения математической модели можно получить систему уравнений многофакторных регрессий для каждого индикатора (Y_i).

Также для каждого полученного экзогенного фактора рассчитаны коэффициенты эластичности (E_i) (таблица 11).

Таблица 11 – Коэффициенты эластичности для экзогенных факторов модели Y_1^*

Экзогенная переменная (x_i)	Эластичность (E_i), %
Инвестиции в основной капитал	1,42
Валовой сбор зерна	-1,61
Валовой сбор картофеля	-3,56
Валовой сбор овощей	-1,52
Производство скота и птицы на убой	-0,65
Производство молока всех видов	4,50
Производство яиц	3,75

*Источник: собственные исследования.

В ходе анализа экономической устойчивости развития Кишертского муниципального округа установлено, что в наибольшей степени благоприятно воздействует на целевой индикатор производство молока и яиц (E_i равна 4,5 и 3,7%, соответственно). Негативно влияет на экономику муниципального

образования увеличение сбора картофеля. Также стоит отметить позитивную отдачу от инвестиционных вложений в основной капитал предприятий на территории Пермского края.

Наблюдается, что на часть социальных факторов, связанных с численностью населения в Кишертском муниципальном округе, в большей степени влияет численность воспитанников по программам дошкольного образования ($E_{11} - 0,21\%$). Второй социальный индикатор – жилищные условия населения Кишертского муниципального округа (Y_3).

Влияние на жилищные условия здесь в большей степени оказывает увеличивающаяся площадь жилищных помещений на одного жителя ($E_{13} - 0,21\%$).

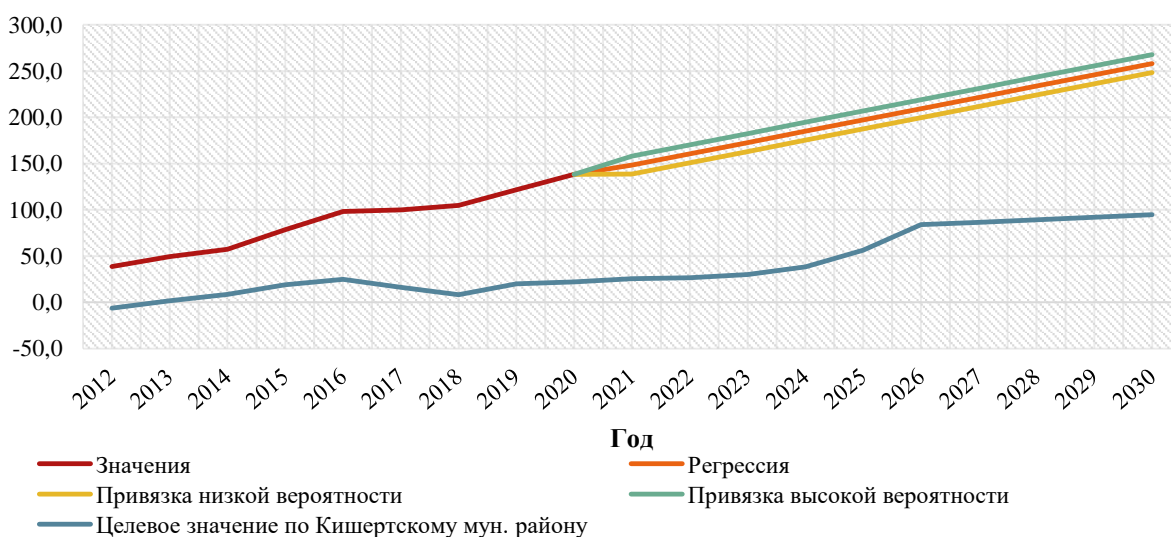
Экологический индикатор характеризуется моделью Y_4 .

В целом экологическая ситуация в Кишертском муниципальном округе характеризуется уменьшением выбросов загрязняющих веществ в атмосферу. За прошедшие 10 лет выбросы снизились на 32%. Также позитивно на это влияет уменьшение убыточных организаций, то есть предприятия могут увеличивать инвестиции в новое оборудование, которое соответствует современным экологическим требованиям региона.

Можно оценить индикаторы и присвоить им степень развитости в рамках устойчивого развития сельских территорий.

Прогноз целевых показателей развития сельских территорий на примере Кишертского муниципального округа строится на основе смоделированной системы регрессионных уравнений, которые включают в себя индикаторы по экономическим, социальным и экологическим факторам.

Прогнозирование будет проводиться на основе метода тройного экспоненциального сглаживания. Прогнозируются целевые и регрессионные выходные (Y) показатели по экономическим, социальным и экологическим факторам устойчивого развития сельских территорий на примере Кишертского муниципального округа (рисунок 6).



Источник: собственные исследования

Рисунок 6 – Прогноз экономического индикатора для Кишертского муниципального округа

Статистические параметры модели прогноза:

Средняя абсолютная масштабированная ошибка (MASE) – 0,29;

Средняя абсолютная ошибка в процентах (MAPE) – 0,04;

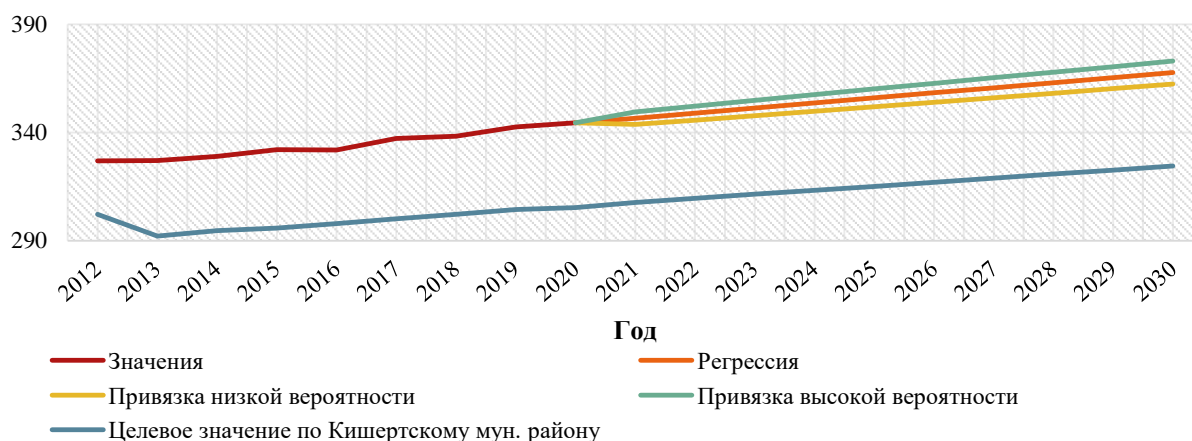
Средняя абсолютная ошибка (MAE) – 3,63;

Квадратный корень из среднеквадратичной ошибки (RMSE) – 4,96.

Таким образом, полученная модель прогноза является статистически значимой, имеет низкий процент ошибки, большая часть прогноза объясняется входными параметрами.

Важным выводом является то, что прогнозное значение экономического развития Кишертского муниципального округа превышает темпы целевого показателя – это позитивный фактор. Номинально, в соответствии с моделью, ожидается, что экономические выгоды и устойчивость предприятий в субъекте Пермского края будут расти, это способно оказать положительное воздействие на устойчивость развития сельской территории. Экономический индикатор применительно к округу можно оценить как высоко устойчивый.

Следующая модель прогноза – социальный индикатор.



Источник: собственные исследования

Рисунок 7 – Прогноз социального индикатора для Кишертского муниципального района

Статистические параметры модели прогноза:

Средняя абсолютная масштабированная ошибка (MASE) – 0,52;

Средняя абсолютная ошибка в процентах (MAPE) – 0,00;

Средняя абсолютная ошибка (MAE) – 1,17;

Квадратный корень из среднеквадратичной ошибки (RMSE) – 1,48.

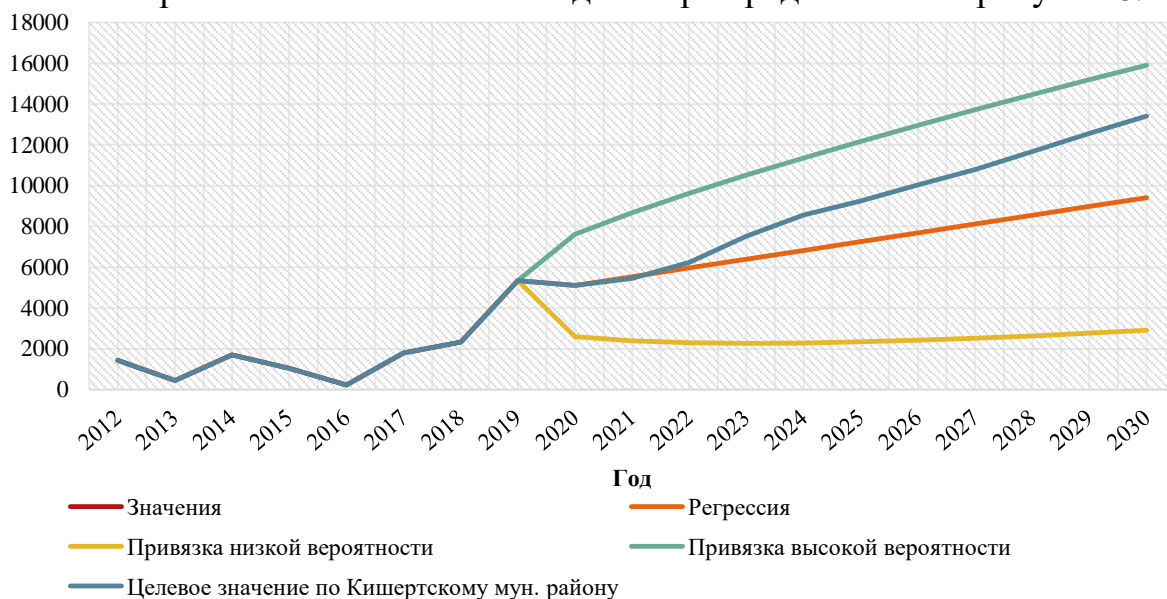
Все значения показателей качества модели относительно низкие, что обосновывается высокой долей объясняющей переменной. Показатель средней абсолютной ошибки равен 1,17%, следовательно, в прогнозе объяснено более 98% значений и вероятностей динамики социального индикатора.

При сравнении прогноза регрессии (Y3) и целевого показателя, заложенного в программе, ожидается, что в Кишертском муниципальном

округе социальные факторы будут расти более быстрыми темпами и окажут благоприятное воздействие на устойчивость его развития.

Таким образом, социальный индикатор можно отнести к высокому уровню развития в данном муниципальном образовании.

Экологический индикатор также важен в рамках стратегии устойчивого развития. Прогноз экологического индикатора представлен на рисунке 8.



Источник: собственные исследования

Рисунок 8 – Прогноз экологического индикатора для Кишертского муниципального округа

Статистические параметры модели прогноза:

Средняя абсолютная масштабированная ошибка (MASE) – 0,80;

Средняя абсолютная ошибка в процентах (MAPE) – 0,63;

Средняя абсолютная ошибка (MAE) – 107,16;

Квадратный корень из среднеквадратичной ошибки (RMSE) – 128,55.

Построенная модель не отличается высокой степенью статистической значимости. Показатели MAE и RMSE относительно велики. Однако динамика целевого показателя превышает выстроенную регрессионную модель относительно экологической обстановки в Кишертском муниципальном округе. В целом экологический индикатор можно отнести к допустимому уровню развития.

Таким образом, динамика экономических, социальных и экологических индикаторов на примере Кишертского муниципального округа характеризуется позитивно, в наибольшей степени экономических. Модель развития данного муниципального образования соответствует стратегии устойчивого развития сельских территорий.

Разработана аналогичная модель на основе данных по Пермскому краю. Система результативных и факторных переменных модели имеет идентичный вид, как и для муниципальных образований, включающий экономический, социальный, экологический блоки, с теми же переменными.

В результате решения математической модели можно получить систему уравнений многофакторных регрессий для каждого индикатора (Y_i).

В ходе анализа экономической устойчивости развития сельских территорий Пермского края наблюдается, что в наибольшей степени благоприятно воздействует на целевой индикатор производство скота и птицы, а также яиц (E_i равна 7,36 и 4,90%, соответственно). Негативно влияют на экономику муниципального образования увеличение сбора зерна и производство молока. Также стоит отметить позитивную отдачу от инвестиционных вложений в основной капитал предприятий на территорию края.

Для социальных факторов получены две регрессионные модели – Y_2 и Y_3 . Примечательно, что на часть социальных факторов, связанных с численностью населения сельских территорий в крае, в большей степени влияет численность воспитанников по программам дошкольного образования ($E_{11} = 0,14\%$).

Второй социальный индикатор – жилищные условия населения (Y_3). На жилищные условия в сельских территориях Пермского края в большей степени влияет увеличивающаяся площадь жилищных помещений на одного жителя ($E_{13} = 0,92\%$).

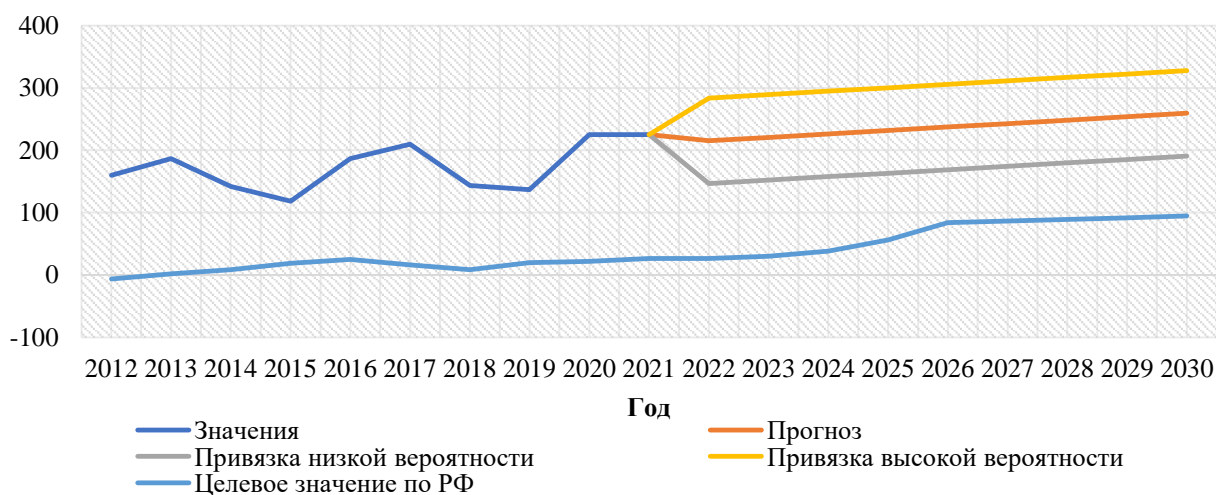
Экологический индикатор характеризуется моделью Y_4 .

В целом экологическая ситуация в сельских территориях Пермского края характеризуется сокращением выбросов загрязняющих веществ в атмосферу: за прошедшие 10 лет выбросы снизились на 15%. Так же как в муниципальных образованиях, сокращается число убыточных организаций.

Прогноз целевых показателей развития сельских территорий на основе Пермского края

Прогноз строится на основе смоделированной системы регрессионных уравнений, которые включают в себя индикаторы по экономическим, социальным и экологическим факторам.

Прогнозирование проводилось на основе метода тройного экспоненциального сглаживания. Прогнозируются целевые и регрессионные выходные (Y) показатели по экономическим, социальным и экологическим факторам устойчивого развития сельских территорий (рисунок 9).



Источник: собственные исследования

Рисунок 9 – Прогноз экономического индикатора для Пермского края

Статистические параметры модели прогноза:

Средняя абсолютная масштабированная ошибка (MASE) – 0,73;

Средняя абсолютная ошибка в процентах (MAPE) – 0,17;

Средняя абсолютная ошибка (MAE) – 28,48;

Квадратный корень из среднеквадратичной ошибки (RMSE) – 34,97.

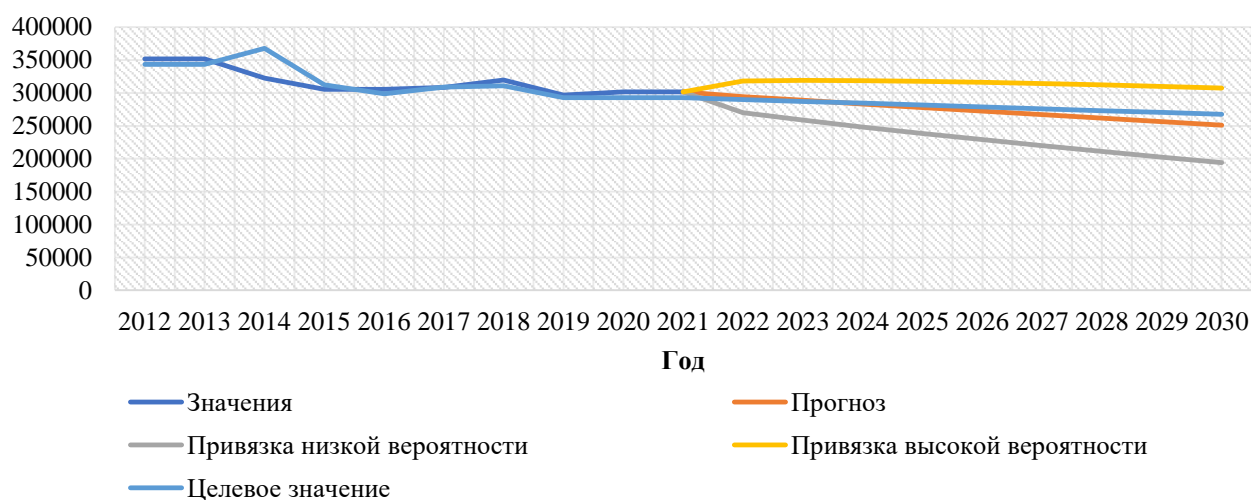
Таким образом, полученная модель прогноза является статистически значимой, имеет низкий процент ошибки, большая часть прогноза объясняется входными параметрами.

Важным выводом является то, что прогнозное значение экономического развития Пермского края превышает темпы целевого показателя, это позитивный фактор. Номинально, в соответствии с моделью, ожидается, что экономические выгоды и устойчивость предприятий будут расти, это способно оказать позитивное влияние на устойчивость развития сельской территории. Экономический индикатор применительно к Пермскому краю можно оценить как высокоустойчивый.

Все значения показателей качества модели относительно низки, что обосновывается высокой долей объясняющей переменной. Показатель средней абсолютной ошибки равен 2,40%, следовательно, в прогнозе объяснено более 97% значений и вероятностей динамики социального индикатора.

При сравнении прогноза регрессии (Y_3) и целевого показателя, заложенного в программе, ожидается, что в сельских территориях социальные факторы будут расти более быстрыми темпами и окажут благоприятное воздействие на устойчивость развития. Таким образом, социальный индикатор можно отнести к высокому уровню развития.

Экологический индикатор также важен в рамках стратегии устойчивого развития. Прогноз экологического индикатора представлен на рисунке 10.



Источник: собственные исследования

Рисунок 10– Прогноз экологического индикатора для Пермского края

Статистические параметры модели прогноза:

Средняя абсолютная масштабированная ошибка (MASE) – 1,03;

Средняя абсолютная ошибка в процентах (MAPE) – 0,03.

Прогноз показателей эффективности организационно-экономического механизма управления развитием сельских территорий Пермского края представлен в таблице 12.

Таблица 12 – Прогноз показателей эффективности организационно-экономического механизма управления развитием сельских территорий Пермского края*

Показатели	Базис- ный год 2012	2020г.	2021г.	2022 г.	2023 г.	2024 г.	2025 г.	2026 г.	2027 г.	2030 г.
Инвестиции в основной капитал, млн. руб.	162241	291099	307907,1	310169,6	335147,3	344813,9	365751,1	370863	398640,7	429051,5
Валовой сбор зерна,	321678	299771	325082,5	263223,1	348601,3	311792,3	315575,5	317327,7	315341,9	297002,1
Валовой сбор картофеля	447413	239549	180787,4	167155,7	153282	136869,1	129035,6	109246,8	93715,69	34512,23
Валовой сбор овощей	169691	137407	133052,3	129588,9	126890	126111,2	124545,9	122498,6	119687,2	112220
Производство скота и птицы на убой	115811	100389	96425,3	93260,08	90743,8	87388,74	84873,66	83196,28	81634,34	74160,46
Производство молока всех видов	474952	528995	536687,3	546018,6	561614,6	572837,5	585605,2	596808	608414,3	639148,2
Производство яиц	1007657	1307660	1357665	1406697	1455408	1504126	1547419	1585404	1623374	1747432
Ввод в действие жилых домов	825,8	1172,8	1211,06	1239,426	1239,409	1258,741	1279,665	1315,361	1341,867	1403,899
Общая площадь жилых помещений, приходящаяся в среднем на	22,1	24,6	25,01	25,41	25,81	26,18	26,52	26,88	27,20	28,29

одного жителя, кв. м.										
Число семей, состоящих на учёте в качестве нуждающихся в жилых помещениях, ед.	76355	55706	52048,7	49624	47844	44766	42504,03	39838	37649	30318
Число предприятий и организаций, ед.	77264	70180	69652	68747	67561	65970	64166	62110	60380	56181
Удельный вес убыточных организаций, %	23,8	30	30,78	31,24	31,29	31,27	31,53	31,76	32,04	32,73

*Источник: собственные исследования.

Построенная модель не отличается высокой степенью статистической значимости. Стоит отметить, что динамика целевого показателя превышает выстроенную регрессионную модель относительно экологической обстановки в крае. В целом экологический индикатор можно отнести к допустимому уровню развития.

Достижение целевых показателей эффективности организационно-экономического механизма управления развитием сельских территорий возможно только при реализации стратегических направлений развития.

8. Стратегические направления развития сельских территорий, предусматривающие диверсификацию сельской экономики в каждом населенном пункте объекта наблюдения.

Стратегические направления развития сельских территорий основываются на концептуальных подходах, моделях и прогнозных индикаторах, расчеты которых представлены выше.

Предлагается Концепция Стратегии развития сельских территорий на примере трёх муниципальных образований Пермского края, где были произведены расчеты экономического потенциала населенных пунктов, дана балльная оценка, произведена дифференциация территорий по социально-экономическому развитию, разработана модель стратегического управления развитием этих территорий: Кишертский муниципальный округ, Краснокамский городской округ, Калининское сельское поселение Кунгурского муниципального района.

Для обеспечения устойчивого развития населенных пунктов необходимо не только определить направления социально-экономического развития, но и решить вопросы территориального характера.

Стратегия устойчивого развития сельской территории Кишертского муниципального округа основывается на наличии ресурсной базы. Составлена схема зонирования территории Кишертского района, отражающая перспективные направления хозяйственно-экономического развития.

С учетом специализации исторического развития, наличия и характера ресурсов, условий производственных баз, наличия социальных объектов,

транспортного и инженерного развития обозначены границы территорий с потенциалом для развития производственных отраслей народного хозяйства.

Ресурсный потенциал территории определяется как деятельность в различных сферах экономики: сельскохозяйственное производство, переработка сельскохозяйственной продукции, лесозаготовительная деятельность, производство строительных материалов, охота и рыболовство, туризм и развлечения и т.д.

Проведено зонирование территории района, основанное на выявлении различий территорий по наличию и характеру ресурсов для разнообразных видов деятельности, включая природные, экономические, социальные, историко-культурные факторы, в целях определения направлений развития территории и обозначения населенных пунктов, которые должны стать основой, центром развития.

Схема зонирования определяет границы «каркаса развития» территории и направления хозяйственно-экономического развития для каждого сельского поселения и района в целом (рисунок 11).

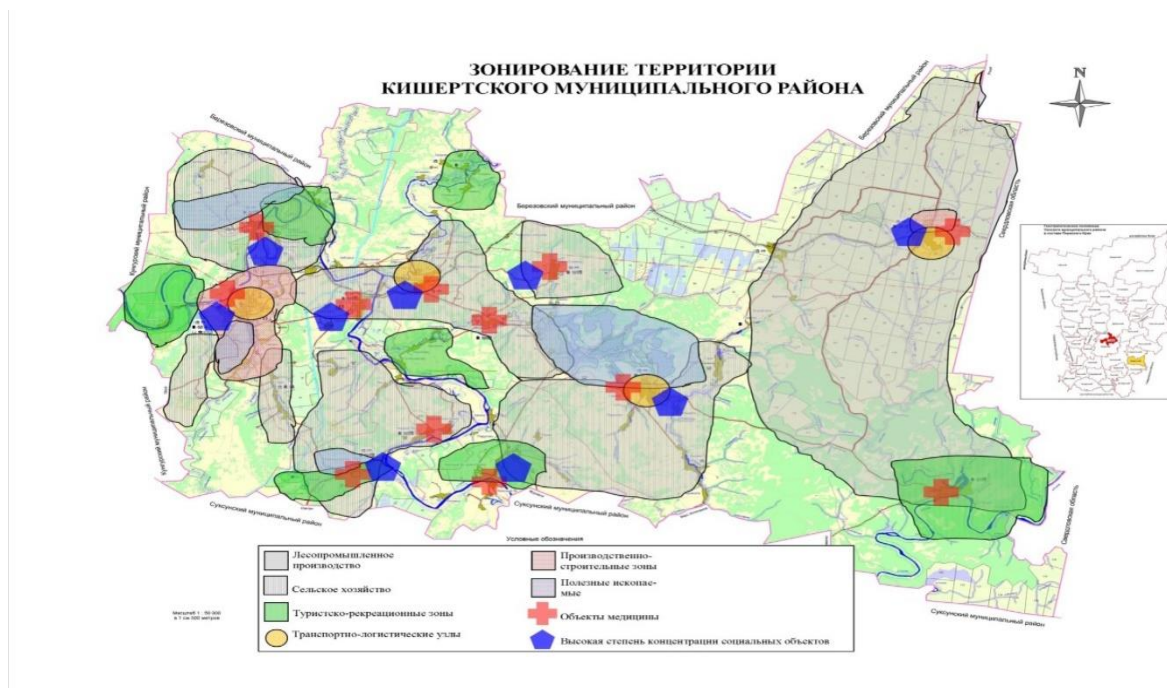


Рисунок 11 – Схема зонирования Кишертского муниципального округа

При разработке стратегии социально-экономического развития выявлено, что каркас развития наглядно показывает центры развития муниципального образования. Модель устойчивого развития сельских территорий должна коррелировать с результатами оценки потенциалов населенных пунктов и каркасом развития (рисунок 12).



Рисунок 12 – Каркас развития Кишертского муниципального округа

Депрессивные населенные пункты (в особенности не имеющие жителей или насчитывающие 1 – 5 проживающих) предлагается объединить с населенными пунктами с высоким или средним потенциалом. Процесс объединения происходит естественным образом на протяжении последних 10 лет: из депрессивных населенных пунктов жители переезжают в центры сельских поселений, в районный центр.

В результате исследования определена оптимизация количества сельских поселений. С точки зрения бюджетирования полномочий сельских поселений, в дотационных поселениях недостаточно средств для исполнения определенных №131-ФЗ полномочий. Следовательно, жители этих сельских территорий не в полной мере могут реализовать свое право на необходимые и определенные законодательством минимальные потребности комфорта проживания, доступности благ цивилизации.

Сельские поселения различаются по ряду показателей:

- ресурсному потенциалу;
- наличию и состоянию объектов производства;
- наличию и состоянию объектов социально-бытового обслуживания;
- численности и составу населения;
- числу и размерам населенных пунктов.

В результате таких различий поселения имеют разную налогооблагаемую базу и, как следствие, - различный доход бюджетов. Социальная, производственная и инженерная инфраструктуры в поселениях развиваются в разной степени, а дотационные компенсации не могут до конца уравнивать различия. В этом случае поселения объективно разделены на сильные и слабые. Отсюда возникает неизбежность миграции населения из депрессивных территорий в экономически более сильные.

Встаёт вопрос не только о разделении района на экономически и социально равноценные поселения, но и о территориальной организации, при которой решаются задачи компактности размещения, социальной и демографической однородности, экономической устойчивости и динамичности.

Из исследования следует, что модель административно-территориального деления, которая существует на данный момент, не оптимальна, населённые пункты имеют разный потенциал развития, поэтому было предложено деление населённых пунктов на развиваемые, сохраняемые и развиваемые за счет других источников при диверсификации экономики. Данная модель, предполагающая сокращение населённых пунктов в муниципальном образовании, является оптимальной, она устойчива во времени, что подтверждает практика её использования в других поселениях в течение длительного времени.

В итоге при реализации всех предлагаемых мероприятий будут построены практически равноценные по потенциалам населённые пункты, что увеличит потенциал территории в целом.

ЗАКЛЮЧЕНИЕ

На основании теоретико-методологического и практического диссертационного исследования организационно-экономического механизма стратегического управления развитием сельских территорий получены следующие результаты и сделаны выводы:

1. Организационно-экономический механизм стратегического управления развитием сельских территорий основывается на методологии формирования целей стратегического планирования, которое включает в себя критерии оценки, способы планирования, механизм достижения целей, формирование структуры, материальное обеспечение, оперативное управление, порядок осуществления изменений, координирование.

Изучение социально-экономического механизма стратегического управления и анализ профиля «новой экономики» позволяют выделить общие принципы государственного надзора в целях обеспечения устойчивости экономической системы, действующей в условиях периодического развития рыночной экономики. Однако в некоторых отраслях экономики есть свои особенности. Так, например, в сельском хозяйстве производственные процессы имеют значительный временной лаг, средствами труда выступают земля и климатические условия и т. п. Следовательно, при создании механизма национального регулирующего агентства необходимо учитывать как общие (универсальные) правила национального надзора, так и особые

правила. Специальные исследования позволяют нам выделить и дополнить эти конкретные принципы, создав национальную систему регулирования для сельскохозяйственных секторов.

2. К основным методологическим подходам к решению вопросов развития сельских территорий можно отнести экзогенные (признание государственной поддержки как основы жизнедеятельности сельских территорий) и эндогенные (солидарное противодействие сельских жителей любым начинаниям извне). Анализ эволюции теории развития сельских территорий позволяет сделать вывод о том, что политика сельского развития должна быть интегрированной, соответствующей интересам разных сельских поселений (по численности, удаленности, уровню развития экономики, социальной сферы и пр.), и это решается в настоящее время в рамках эндогенного подхода. Важными являются масштабы государственной помощи в рамках целевых программ развития, согласованные с интересами сельских жителей, которые должны быть институционально оформлены в виде местного самоуправления и направлены на раскрытие внутреннего потенциала территории (природного, человеческого, экономического, исторического, культурного).

3. Исследование доказало, что динамика роста цен на такие категории продукции, как пшеница, рожь, молоко, яйца и т.п., очень тесно связана с ростом оборота розничной торговли. Стоит отметить, что при ежегодном увеличении инфляции спрос на эти товары является стабильным, и домохозяйства готовы их покупать независимо от ценовых уровней. Эластичность (E_i) отражает изменение результирующего фактора при изменении входного на 1%. Отсюда следует, что увеличение цены на пшеницу, рожь, крупный рогатый скот, молоко и яйца на 1% способно повлечь за собой увеличение оборота торговых организаций более чем на 0,5%. Также стоит учесть статистическую значимость полученных уравнений и исключить их для составления многофакторного уравнения регрессии. В дальнейшей модели будут учтены уравнения, где R^2 превышает 15%.

4. Важно подчеркнуть технологическое развитие в сельском хозяйстве. О развитии технологий можно говорить по причине того, что дополнительные посевные площади не принесут роста доходов в экономику. Данная гипотеза доказывается полученной многофакторной регрессией, которая описывается более чем на 90%. При подстановке в уравнение исторических значений по площадям посевов получается объем производства по видам продукции сельского хозяйства за 2020 г. Он равен 38 934,20 млн руб., фактический результат объема производства по итогу прошедшего года составил 39710,70 млн руб. То есть существует разрыв в 776,5 млн руб., который описывается другими факторами, помимо посевных площадей. В данном случае это технологии, которые внедрены в сельское хозяйство и привнесли свой результат в экономику региона. ROI по сельскому хозяйству за прошедшие 3 года составлял: 54,31; 21,81; 0,28%. То есть в 2018 г. были произведены крупные капиталовложения в аграрный сектор, и по модели было доказано,

что объем производства по факту составил больше, чем был бы без учета технологий.

5. Проводимая на протяжении последних лет оптимизация административных образований в границах муниципальных районов носила формальный, а нередко – субъективный характер. Сельские поселения в этой связи так и не стали устойчивыми во времени и в пространстве. Несмотря на постоянство их границ, численность населения меняется, экономические и аграрные тенденции совершенно не увязаны с административно-территориальным делением, за короткие промежутки времени изменяется потенциал как населенных пунктов, так и сельских территорий в целом.

6. Муниципальные органы власти и управления не в состоянии решать проблемы сельских территорий. Концепция устойчивого развития сельских территорий Российской Федерации – федеральный документ, направленный на совершенствование систем расселения в стране. Федеральный закон N 131-ФЗ «Об общих принципах организации местного самоуправления в Российской Федерации» и Градостроительный кодекс также частично призваны решать задачу создания оптимальных моделей организации и развития сельских территорий. Озабоченность государства понятна и оправданна. Схемы территориального планирования муниципальных образований зачастую изготавливаются по шаблону и не отражают истинного положения вещей на местах. Их недостаток в том, что схемы и планировочные перспективные модели сельских территорий один в один отражают планы социально-экономического развития, разработанные в муниципалитетах.

7. Оценка населенных пунктов по предложенной в исследовании методике расчета совокупного балла по каждому населенному пункту позволяет объединить все населенные пункты района в группы, сформированные по однородности потенциала. В исследуемых муниципальных районах (на примере сельских территорий Кишертского муниципального района, Краснокамского городского округа, Калининского сельского поселения Кунгурского муниципального района) менее 10% населенных пунктов имеют высокий потенциал развития, а более 70% – очень низкий. Управленческие усилия и решения в отношении развития инфраструктуры, инвестиционных вложений, благоустройства должны производиться с учетом особенностей развития каждого населенного пункта. Значит усилия власти необходимо направить на мероприятия, которые будут правильно расставлять приоритеты развития разных по потенциалу населенных пунктов. К примеру, в населенных пунктах с высоким потенциалом развития приоритетными направлениями должны стать совершенствование социальной и инженерной инфраструктуры, а в населенных пунктах с низким и очень низким потенциалом – либо мероприятия по переселению жителей, либо массированная экономическая экспансия, направленная на возрождение предпринимательской активности жителей. Населенные пункты со средним потенциалом – это группа, которая требует к себе крайне пристального внимания и осторожного подхода. Во-

первых, в таких населенных пунктах не стоит оптимизировать сеть социальных учреждений. Это, в свою очередь, в некоторой степени стабилизирует демографическую ситуацию. Во-вторых, нужно поддерживать хозяйственный, предпринимательский потенциал этих населенных пунктов с перспективой расширения существующих экономических площадок.

Таким образом, дифференциация населенных пунктов, проведенная на основе методики комплексной оценки их потенциалов, позволила выработать рекомендации управленческого характера в отношении каждого населенного пункта и сельских территорий в целом.

8. Для определения направлений развития территории и обозначения населенных пунктов, которые должны стать основой, центром развития, проведено зонирование территории района, основанное на выявлении различий территории по наличию и характеру ресурсов для разнообразных видов деятельности, включая природные, экономические, социальные, историко-культурные факторы. Схема зонирования определяет границы «каркаса развития» территории и направление хозяйственно-экономического развития для каждого сельского поселения и района в целом.

9. Итоги исследования позволяют утверждать, что до последнего времени система сельского расселения практически не регулировалась. На уровне местного самоуправления процессы организации системы расселения или его оптимизации складываются стихийно, нередко по субъективному наитию руководителей территорий. Как следствие, процесс протекает совершенно бессистемно и практически не управляется. Неопределенность развития и перспектив сельских населенных пунктов и их численности проявляются в ухудшении демографической ситуации, росте естественной убыли и миграционных оттоках, в стабильно высоком уровне безработицы (свыше 4%), в снижении качества жизни, сокращении сети учреждений социальной сферы, ограниченном доступе к современным благам цивилизации: медицинской помощи, качественному и актуальному образованию, коммуникационным возможностям.

Формирование систем расселения — управляемый и контролируемый процесс. В предложенной модели это формирование предусматривает иной качественный уровень. В его основу положены принципы систем сельского расселения — устойчивых во времени, единых по территории, с единым административным управлением и наличием стабильной экономической составляющей.

10. Модели, разработанные в исследовании, могут быть сегодня взяты за основу формирования каркаса социально-экономического будущего сельскохозяйственных районов Пермского края. Применение на практике указанных моделей и рекомендаций по приоритетным направлениям развития населенных пунктов с разным потенциалом позволит создать устойчивую в среднесрочной перспективе систему расселения и организации хозяйства. Модели обуславливают формирование адекватных целевых потоков бюджетного и внешнего инвестирования с понятными ресурсными

возможностями и перспективами развития. Системный и квалифицированный подход к формированию моделей расселения и социально-экономического зонирования сельских территорий с учетом объективного (оценочного) анализа потенциала населенных пунктов создает фундаментальные предпосылки сохранения села.

11. Предложенные концептуальные подходы к организационно-экономическому механизму стратегического управления развитием сельских территорий, основанные на межведомственном и межтерриториальном взаимодействии для реализации задач устойчивого социо-эколого-экономического развития сельских территорий Пермского края, включают создание в первом организационно-управленческом блоке координирующего органа – Комитета по обеспечению устойчивого экономического развития и социальной стабильности в Пермском крае, в том числе в сельских территориях, и в этой структуре рекомендуется создать Координационный центр долгосрочного стратегического прогнозирования и планирования.

12. Разработана модель стратегического управления развитием сельских территорий, включающая индикативные факторы, которые в большей степени влияют на процессы, происходящие в системе сельской среды: экономические, социальные и экологические. Каждый из данных факторов включает в себя ряд основных индикаторов, которые указаны в Стратегии устойчивого развития сельских территорий на период до 2030 г. Данные индикаторы оцениваются по специальным показателям, которые включены в разрабатываемую модель. В результате получен прогноз по каждому выходному индикатору и проведено сопоставление с данными в общероссийской стратегии.

13. Основные стратегические направления развития сельских территорий экономически обоснованы и связаны с дифференциацией населенных пунктов. Сопоставление разноплановых оценочных показателей дает объективную картину перспектив сельских территорий, каждого поселка, села или деревни. Ресурсы и социально-экономическое зонирование в совокупности с потенциалом развития населенных пунктов позволили визуально создать каркас развития сельской территории. Модель новой схемы расселения обеспечит равномерное распределение трудовых ресурсов на территории, минимизацию издержек на поддержание инфраструктуры, доступ населения к различным услугам, эффективное использование ресурсов, а следовательно, наиболее эффективные темпы социального и экономического развития территории. В итоге при реализации всех предлагаемых мероприятий будут построены практически равноценные по потенциалам населённые пункты, что увеличит потенциал территории в целом.

ОСНОВНЫЕ ПОЛОЖЕНИЯ ДИССЕРТАЦИОННОГО ИССЛЕДОВАНИЯ ОТРАЖЕНЫ В СЛЕДУЮЩИХ ПУБЛИКАЦИЯХ

Статьи, рецензируемые в международных базах данных

ОСНОВНЫЕ ПОЛОЖЕНИЯ ДИССЕРТАЦИОННОГО ИССЛЕДОВАНИЯ ОТРАЖЕНЫ В СЛЕДУЮЩИХ ПУБЛИКАЦИЯХ

Статьи, рецензируемые в международных базах данных

1. Kuznetsova E.R., Pechenegina T.A., Radosteva E.M. Produktivity of Red Clover in the Environmental Conditions of Different Relief Elements// World Applied Sciences Journal.2013.№23(9):1171-1175.//DOI:10.5829/idosi.wasj.2013.23.09.13138. С. 438-441(*Scopus*) 0,2/0,1 п.л.
2. Kuznetsova E.R., Patlasov D.A. Application of econometric models for sustainable innovative development of system-forming corporations of the country and the region/ Сборник материалов международного Пермского форума «Наука и глобальные вызовы XXI века» Springer – Пермь, 2021/С.950-971(*Scopus*)1,2/0,6 п.л.

Монографии, разделы в книгах, брошюры, методические рекомендации

3. Кузнецова, Э.Р. Методика определения годовой потребности кормового зерна и параметров проведения закупочных и товарных интервенций / Кузнецова, Э.Р. [и др.] – Москва: Изд-во Всероссийский НИИ экономики сельского хозяйства, 2007. – 54 с. (2,5 п.л./0,3 п.л.)
4. Кузнецова, Э.Р. Состояние и тенденции развития производства и потребления основных видов сельскохозяйственной продукции, сырья и продовольствия в стране / Кузнецова, Э.Р. [и др.] – Москва: Изд-во Всероссийский НИИ экономики сельского хозяйства, 2007. — 138с. -(7,7/3,85)
5. Кузнецова, Э.Р. Организационно-экономический механизм государственного регулирования сельского хозяйства (на материалах Пермского края). – Пермь: Изд-во Пермского государственного технического университета, 2007. – 187с. 12,5 п.л.
6. Кузнецова, Э.Р., Формирование стратегии развития сельскохозяйственных организаций (монография) / Э.Р. Кузнецова, О.И. Хайрулина; Пермская государственная сельскохозяйственная академия им. Д.Н. Прянишникова, 2011-с.156 -(8,67 /4,34 п.л.)
7. Кузнецова, Э.Р. Моделирование процессов конкуренции на вертикально интегрированных рынках. Монография/. Кузнецова Э.Р., В.П. Черданцев, А.А. Плаксин/ ФГБУ ВПО РАНХиГС при Президенте РФ Пермский филиал, Пермь, 2013- с. (9,53/3,2 п.л.)
8. Кузнецова, Э.Р. Устойчивое развитие сельских территорий: теория, региональная практика. Монография/ Э.Р. Кузнецова, Е.Н. Мякшин /РАНХиГС при Президенте РФ Пермский филиал, Пермь, 2015 – 100 с.(5,5/3,0 п.л.)
9. Кузнецова, Э.Р. Многофункциональность развития сельских территорий: теория, региональная практика. Монография. /ФГАОУ ВО «Пермский государственный национальный исследовательский университет», 2021.-83с.(4,6 п.л.)

Публикации в ведущих рецензируемых научных журналах и изданиях, определенных Высшей аттестационной комиссией

10. Кузнецова, Э.Р. Развитие научно-технического прогресса в зерновом производстве / Э.Р. Кузнецова, Ш. Балабекова //Международный сельскохозяйственный журнал, № 4, 2007. — С. 40-44- 0,3/0,25 п.л.

11. Кузнецова, Э.Р. Формирование и развитие товарного рынка картофеля в Пермском крае/ К. В. Пьянкова, Э.Р. Кузнецова, О.В. Тупицына //Международный сельскохозяйственный журнал № 2 – 2008 – С. 55-56- 0,2/0,085 п.л.
12. Кузнецова, Э.Р., Хацкелевич А.Н. Особенности государственного регулирования мелкотоварного сектора аграрной экономики/Хацкелевич А.Н., Кузнецова Э.Р.//Вестник университета. 2008. №10. С. 276-278.-0,2/0,1 п.л.
13. Кузнецова, Э.Р., Самойлов А.Н. Проблемы стратегического управления социально-экономическим развитием муниципальных образований/Э.Р. Кузнецова, А.Н. Самойлов// Ars Administrandi. Искусство управления. 2010. № 3. С. 61-65.- 0,3/0,15 п.л.
14. Кузнецова Э.Р., Пьянков В.В. Программно-целевой метод управления –основа развития агропродовольственной политики/ Э.Р. Кузнецова, В.В. Пьянков// Международный сельскохозяйственный журнал, № 4, 2010. — С. 35- 0,2/0,1 п.л.
15. Кузнецова Э.Р., Александрова Е.С., Собянина М.С. Бизнес-план как основа создания предприятия малого бизнеса/ Э.Р. Кузнецова, Е.С. Александрова, М.С. Собянина//Современные исследования социальных проблем. 2012. № 4 (12). С. 44-47.-0,2/0,1 п.л.
16. Кузнецова, Э.Р., Леденцова Е.А. Маркетинговое исследование рынка загородной недвижимости г. Перми/Кузнецова Э.Р., Леденцова Е.А.//Э. 2012.№9-10. С. 17-24
17. Кузнецова, Э.Р., Порвадов М. Г Региональный аспект устойчивого развития сельских территорий. /Э.Р.Кузнецова, М.Г. Порвадов// Экономика и предпринимательство № 5 (ч.2) (58-1) 2015. – С. 385-387- 0,3/0,15
18. Кузнецова, Э.Р., Радостева Э.М. Сущность и экономическое содержание понятия «конкурентоспособность региона»./Э.Р. Кузнецова, Э.М. Радостева//Интернет-журнал «Науковедение», 2015 №5(30) [Электронный ресурс] – М/: Науковедение, 2015. – С.63- 0,5/0,25
19. Кузнецова, Э.Р., Радостева Э.М Устойчивое продовольственное обеспечение региона. / Э.Р. Кузнецова, Э.М. Радостева//Интернет-журнал «Науковедение», №1том 9 [Электронный ресурс] – М/: Науковедение, 2017. –С. 95-0,44/0,22 п.л.
20. Кузнецова Э.Р. Транспортная инфраструктура Кунгурского социально-экономического микрорайона Пермского края/"Экономика и предпринимательство" (INTERECONOM Publishing) - № 2 (115), 2020 – С. .797-799-0,4 п.л.
21. Кузнецова Э.Р. Влияние социально-экономических показателей на формирование местного бюджета/"Экономика и предпринимательство" № (INTERECONOM Publishing) ВАК, импакт-фактор РИНЦ с учетом цитирования из всех источников за 2018 г. - № 2(115) 2020, С.505-507-0,3 п.л.
22. Кузнецова Э.Р. Оценка эффективности исполнения местного бюджета в решении социально-экономических задач/"Экономика и предпринимательство" (INTERECONOM Publishing). -№ 2 (115) 2020, С. 528-531-0,3 п.л.
23. Кузнецова Э.Р. Исследование теоретических основ и практического опыта формирования местного бюджета и его роль в решении социально-экономических задач/"Экономика и предпринимательство" (INTERECONOM Publishing) №2 (115) 2020,- С.66-68-0,3 п.л.
24. Кузнецова Э.Р. Методы анализа социально-экономического состояния муниципального образования в процессе планирования/"Экономика и

предпринимательство" (INTERECONOM Publishing) №2 (115) 2020,- С.315-318-0,2 п.л.

25. Кузнецова Э.Р. Зарубежный и отечественный опыт развития сельских территорий/"Экономика и предпринимательство" (INTERECONOM Publishing) №3 2020, -С. 449-453-0,4 п.л.

26. Кузнецова Э.Р., Меркушев С.А. Применении программно-целевого метода для достижения комплексного развития населенных пунктов/Э.Р. Кузнецова, С.А. Меркушев/"Экономика и предпринимательство" (INTERECONOM Publishing), №4, 2020 –С. 578-581-0,5/0,2 п.л.

27. Кузнецова Э.Р., Меркушев С.А. Роль стратегического планирования и развитие функциональной базы сельской территории/ Э.Р. Кузнецова, С.А. Меркушев/"Экономика и предпринимательство" (INTERECONOM Publishing), №4, 2020 –С.438-443-06/0,3 п.л.

28. Кузнецова Э.Р., Антинескул Е.А. Моделирование процесса формирования местного бюджета и показателей социально-экономического развития в среднесрочной перспективе/Э.Р. Кузнецова, Е.А. Антинескул/"Экономика и предпринимательство" (INTERECONOM Publishing) № 9 (122) 2020 –С.596-599-03/0,2 п.л.

29. Кузнецова Э.Р., Меркушев С.А. К вопросу о роли стратегического планирования в трансформации и развитии функциональной базы сельской местности (на примере Ординского муниципального района Пермского края)/Э.Р. Кузнецова, С.А. Меркушев// Экономика, труд, управление в сельском хозяйстве» №9 (66) 2020 г. С. 91-103-1,2/0,6

30. Кузнецова Э.Р., Лобань Н. С. Тенденции развития рынка инвестиций в Пермском крае в период коронавирусной инфекции/Э.Р. Кузнецова, Н.С. Лобань//Современная экономика: проблемы и решения. ВГУ. 2021. №7 (139). С. 147-155.-0,5/0,25

31. Кузнецова Э.Р., Перескокова М. В. Кредитный рынок в период коронавируса: кредитование физических лиц и субъектов малого и среднего предпринимательства в 2020 году/Современная экономика: проблемы и решения. ВГУ. 2021. № 6 (138). С. 34-44.-0,8/0,4

32. Кузнецова Э.Р., Сёмин А.Н., Михайлюк О.Н. Использование программно – целевого метода прогнозирования социально - экономических показателей/ АПК: экономика и управление 2021. №9. С. 61-67.-0,4/0,2 п.л.

33. Кузнецова Э.Р., Замятина Е.Э. Влияние пандемии коронавируса на российский фондовый рынок/ Э.Р. Кузнецова, Е.Э. Замятина//Современная экономика: проблемы и решения. ВГУ. 2021. №8 (140). С. 39-46-0,4/0,2

Статьи, опубликованные в журналах, сборниках научных трудов и материалах научно-практических конференций

34. Кузнецова, Э.Р. Роль инноваций в процессе формирования стратегии предприятия./ Э.Р. Кузнецова, В.П. Черданцев//Сборник материалов II Международной научно-практической конференции. – Пенза, 2003. – 0,3 / 0,2 п.л.

35. Кузнецова, Э.Р., Пьянкова, К.В. Инвестиционный механизм и формы его функционирования в аграрном секторе экономики/Э.Р. Кузнецова, К.В. Пьянкова // Экономика АПК Предуралья. Научно-практический журнал, № 6. - Пермь, 2007. – 0,5 / 0,2 п.л.

36. Кузнецова, Э.Р. Роль и значение инвестиций в сельскохозяйственном производстве // Экономика АПК Предуралья. Научно-практический журнал, № 6. – Пермь, 2007.-С. 92-94 – 0,02 п.л.
37. Кузнецова Э.Р. Организационно-экономический механизм государственного регулирования сельского хозяйства Пермского края/ Э.Р. Кузнецова, Пьянкова К.В./ Экономика АПК Предуралья. Научно-практический журнал//Пермь ФГОУ ВПО «Пермская ГСХА», 2008, С.131-134
38. Кузнецова Э.Р. Использование программно-целевого подхода при совершенствовании системы продовольственного обеспечения региона/ Э.Р. Кузнецова, Пьянкова К.В./Экономика АПК Предуралья. Научно-практический журнал//Пермь ФГОУ ВПО «Пермская ГСХА», 2009, С.7-9
39. Кузнецова Э.Р. Использование программных продуктов в стратегическом управлении сельским хозяйством муниципального района/ Э.Р. Кузнецова/ Сборник научных статей Международной науч.-практ. Конференции «Инновационному развитию АПК – научное обеспечение»/г. Пермь, 18 ноября 2010г. ч. 4, С. 122-125
40. Кузнецова Э.Р., А.Н. Хацкелевич Девелопмент недвижимости в современных рыночных условиях / Э.Р. Кузнецова, А.Н. Хацкелевич//Экономика АПК Предуралья. Ежегодный научно-практический журнал, 2011, С.91-94. - 0,04 /0,02 п.л.
41. Кузнецова Э.Р., Т.М. Яркова Обоснование проблемы и необходимость ее решения программным методом / Э.Р. Кузнецова, Т.М. Яркова//Экономика АПК Предуралья. Научно-практический журнал, 2011, С.29-32.- 0,3 /0,15 п.л.
42. Кузнецова Э.Р. Организационно-экономический механизм реализации программы социально-экономического развития муниципального образования/ Пермский аграрный вестник, часть 3, сборник научных трудов, 2011.С. 240-247- 0,4/0,2 п.л.
43. Кузнецова Э.Р. Стратегический маркетинг как инновационный метод развития муниципальных образований/ Материалы Международной научно-практической конференции, том 3, Пермь Пермский государственный национальный исследовательский университет, 10.11.2011.- 0,2/0,1 п.л.
44. Кузнецова Э.Р. Системная оценка стратегии коммерческих организаций / Материалы четвертой Всероссийской научно-практической конференции «Проблемы устойчивого социально-экономического развития и управления муниципальных образований, Пермь Российская академия народного хозяйства и государственной службы При президенте Российской Федерации, 25.11.2011.- 0,5 п.л.
45. Кузнецова Э.Р. Инновационные методы развития муниципальных образований в современной управленческой деятельности Материалы седьмой всероссийской научно-практической конференции молодых и ученых специалистов, Пермь Российская академия народного хозяйства и государственной службы при Президенте Российской Федерации, 27.11.2012.- 0,2/0,1 п.л.
46. Кузнецова Э.Р., Соболев М.А. Особенности реформирования системы налогового администрирования на современном этапе/ Материалы восьмой всероссийской научно-практической конференции молодых и ученых специалистов, Пермь Российская академия народного хозяйства и государственной службы при президенте Российской Федерации, 24.01.2013-С.5-9-0,3/0,15п.л.
47. Кузнецова Э.Р. Стратегическая задача перехода к устойчивому развитию сельских поселений/ Материалы восьмой всероссийской научно-практической конференции молодых и ученых специалистов, Пермь Российская академия

народного хозяйства и государственной службы при президенте Российской Федерации, 24.01.2013, 113-118 -0,3 п.л.

48. Кузнецова Э.Р., Балабайкин В.Ф. Использование системного подхода в стратегическом управлении социально-экономическим развитием муниципальных образований/ Э.Р. Кузнецова, Балабайкин В.Ф. // Экономика АПК Предуралья. Научно-практический журнал, 2012.-С. 65-70-0,3/0,15 п.л.

49. Кузнецова Э.Р., Меркучев А.П. Принципы государственного регулирования аграрного сектора экономики/ Э.Р. Кузнецова, А.П. Меркучев //Материалы Международной научно-практической конференции, Пермь, часть 3, 24-25 апреля 2012г. -С. 46-48-0,4/0,2 п.л.

50. Кузнецова Э.Р. Социально-экономическое развитие муниципальных образований через устойчивое развитие сельских территорий/ Материалы Всероссийской научно-практической конференции, Пермь, ФГБУ ВПО РАНХиГС при Президенте РФ Пермский филиал 16 октября 2013г., С. 113-119-0,5 п.л.

51. Кузнецова Э.Р., Шехтман Е.А. Региональный маркетинг, как средство устойчивого развития территорий/ Э.Р. Кузнецова, Е.А. Шехтман//Материалы Всероссийской научно-практической конференции, Пермь, ФГБУ ВПО РАНХиГС при Президенте РФ Пермский филиал 16 октября 2013г., стр. 119-122-0,2/0,1 п. л.

52. Кузнецова Э.Р., Радостева Э.М. Обеспечение качества и безопасности агропродовольственной продукции в условиях интеграции РФ в таможенный союз/В сборнике: Продовольственная индустрия: безопасность и интеграция. Материалы Международной научно-практической конференции.2014. С. 309-313-0,3/0,15 п.л.

53. Кузнецова Э.Р. Условие и современное состояние экономики сельских территорий Приволжского Федерального округа/ Материалы девятой Всероссийской научно-практической конференции молодых ученых и специалистов, Пермь, 23 января 2014г., стр. 86-90-0,25 п.л.

54. Кузнецова Э.Р., Хайруллина О.И. Концептуальные подходы к определению устойчивого развития территорий / Экономика АПК Предуралья. Ежегодный научно-практический журнал, Пермь ПГСХА, 2014, стр. 60-65-0,3/0,15 п.л.

55. Кузнецова Э.Р., Хайруллина О.И. Концепция экономического регулирования воспроизводственных процессов аграрной экономики РФ/ Э.Р. Кузнецова, О.И. Хайруллина// Экономика АПК Предуралья. Ежегодный научно-практический журнал, Пермь ПГСХА, 2014-С.120-126-0,4/0,2

56. Кузнецова Э.Р. Особенности стратегического планирования развития территорий и муниципальных образований. / Материалы II Всероссийской научно-практической конференции ФГБУ ВПО РАНХиГС при Президенте РФ Пермский филиал, Пермь, 30.10.2014, стр.6-13 -0,38 п. л.

57. Кузнецова Э.Р. Устойчивое развитие сельских территорий в условиях конкуренции/ Экономика АПК Предуралья. Ежегодный научно-практический журнал, Пермь ПГСХА, 2015, стр.38-41-0,25 п. л.

58. Кузнецова Э.Р., Мягшин Е. Н. Методологические подходы к устойчивому развитию сельских территорий/ Э.Р. Кузнецова, Е.Н. Мягшин //Десятая всероссийская научно-практическая конференция молодых ученых и специалистов «Развитие и реформирование государственной и муниципальной службы в России на современном этапе» 26 февраля 2015 года Пермь. Сборник статей и тезисов. РАНХиГС при Президенте РФ Пермский филиал. Пермь 2015, стр.90-95-0,4/0,1 п.л.

59. Кузнецова Э.Р., Светлакова Н. А. Проблемы и перспективы социально-экономического развития села в условиях импортозамещения/Э.Р. Кузнецова, Н.А.

- Светлакова// Продовольственный рынок: проблемы импортозамещения: Сборник материалов Международной научно-практической конференции (26–27 февраля 2015 г.). – Екатеринбург: УрГАУ, 2015. – 700 с., стр.565-570-0,2/0,1 п.л.
60. Кузнецова Э.Р., Носков А.А. Многокритериальный подход к выбору стратегических решений в управлении современной организацией в условиях экономического кризиса/Э.Р. Кузнецова, А.А. Носков// Продовольственный рынок: проблемы импортозамещения: сборник материалов Международной научно-практической конференции (26–27 февраля 2015 г.). – Екатеринбург: УрГАУ, 2015. – 700 с., стр. 300-305-0,3/0,1 п.л.
61. Кузнецова Э.Р., Меркушев С.А., Киселёва Л. Г. Функциональная трансформация старопромышленных депрессивных территорий: опыт, проблемы, направления/Э.Р. Кузнецова, С.А. Меркушев. Л.Г. Киселёва // География и регион: материалы междунар.науч.-практ.кон. (23-25 сентября 2015 г.), с.276-282-0,2/0,1 п.л.
62. Кузнецова Э.Р. Проблемы устойчивого развития сельских территорий: региональный опыт/ Проблемы устойчивого социально-экономического развития и управления муниципальных образований. Материалы шестой Всероссийской научно-практической конференции. 27 октября 2015 года. Сборник статей, стр. 82-88-0,43 п.л.
63. Кузнецова Э.Р., Киселёва Л.Г. Основные проблемы и направления совершенствования поддержки и развития малого предпринимательства в городе Перми/ Э.Р. Кузнецова, Л.Г. Киселёва //Проблемы устойчивого социально-экономического развития и управления муниципальных образований. Материалы шестой Всероссийской научно-практической конференции. 27 октября 2015 года. Сборник статей, стр. 50-57-0,5/0,2 п.л.
64. Кузнецова Э.Р., Меркушев С.А. Стратегическое планирование депрессивных территорий: опыт, проблемы, направления/Э.Р. Кузнецова, С.А. Меркушев// Проблемы устойчивого социально-экономического развития и управления муниципальных образований. Материалы шестой Всероссийской научно-практической конференции. 27 октября 2015 года. Сборник статей, стр.89-93-0,3/0,15 п.л.
65. Кузнецова Э.Р. Оценка устойчивого развития сельских территорий: опыт, проблемы, направления/ Кузнецова Э.Р. //Инновационное развитие экономики: тенденции и перспективы/ г. Пермь, Т1, 2016 г., Пермь: П ГНИУ стр. 486-492-0,4 п.л.
66. Кузнецова Э.Р., Шалдунова Н.П. Управление сельскими территориями и формирование оптимальной системы поселений/ Э.Р. Кузнецова, Н.П. Шалдунова//Материалы IV Международной научно-практической конференции г. Пермь, Пермский филиал РАНХиГС, 2016 С. 88-91-0,25/0,15 п.л.
67. Кузнецова Э.Р., Меркушев С.А. Роль стратегического планирования в трансформации и развитии функциональной базы сельской местности (на примере Ординского муниципального района Пермского края)/Э.Р. Кузнецова, С.А. Меркушев // Местное самоуправление и муниципальное управление в России: состояние, проблемы, перспективы, Материалы шестой Всероссийской научно-практической конференции.2018 года, Сборник статей С. 64-69-0,4/0,2 п.л.
68. Кузнецова Э.Р. Региональный маркетинг как средство устойчивого развития территорий/ Материалы Международной научно-практической конференции «Усиление роли университетов в решении проблем незанятого населения в условиях рыночных реформ в Узбекистане», февраль 11-12, 2019, г. Фергана, Узбекистан, С.175-178-0,25 п.л.

69. Кузнецова Э.Р. Проблемы продовольственной безопасности региона/ Материалы Всероссийской научно-практической конференции “Государственное и муниципальное управление в России: состояние, проблемы и перспективы”. Сборник статей, Г. Пермь РАНХиГС ПФ, 14 ноября 2019, С. 92-96-0,21 п.л.
70. Кузнецова Э.Р. Проблемы формирования финансовых инструментов в цифровой экономике/ Сборник трудов VIII Международной научно-практической конференции «Тенденции развития мировой торговли в XXI веке» Пермский институт (филиал) «Российский экономический университет им. Г.В. Плеханова», октябрь, 2019-0,25 п.л.
71. Кузнецова Э.Р., Холматов Б. Пути использования регионального туристического маркетинга в экономическом развитии территорий/ Э.Р. Кузнецова, Б. Холматов //Сборник трудов Международная научно-практическая конференция «Основные направления развития индустрии туризма в условиях глобализации мировой экономики», Тошкент давлат иқтисодиёт университети, 10 октября 2019., с.224-227-0,16/0,08 п.л.
72. Кузнецова Э.Р., Киселёва Л.Г. Экономическая устойчивость ВУЗа, как критерий инвестиционной привлекательности региона. /Э.Р. Кузнецова, Л.Г. Киселёва //Материалы Всероссийской научно-практической конференции “Государственное и муниципальное управление в России: состояние, проблемы и перспективы”. Сборник статей, г. Пермь РАНХиГС ПФ, 12 ноября 2020, С. 85-92. - 0,5/0,25

Отпечатано в
Тираж 100 экземпляров. Подписано в печать «»_____2022г.
Бумага офсетная 80 г/м² Усл. п.л. ____Заказ №

E-mail: