

На правах рукописи

Бояджан Григорий Григорьевич

РАЗВИТИЕ МАЛЫХ ФОРМ ВЕДЕНИЯ
СЕЛЬСКОХОЗЯЙСТВЕННОГО ПРОИЗВОДСТВА
(на материалах Красноярского края)

Специальность 08.00.05 – Экономика и управление народным
хозяйством (экономика, организация и управление предприятиями,
отраслями, комплексами. АПК и сельское хозяйство)

АВТОРЕФЕРАТ

диссертации на соискание ученой степени
кандидата экономических наук

Новосибирск 2021

Диссертация выполнена в федеральном государственном бюджетном образовательном учреждении высшего образования «Горно-Алтайский государственный университет»

**Научный
руководитель:**

доктор экономических наук, доцент
Глотко Андрей Владимирович,
профессор кафедры экономики, туризма и прикладной информатики Федерального государственного бюджетного образовательного учреждения высшего образования «Горно-Алтайский государственный университет»

**Официальные
оппоненты:**

доктор экономических наук, доцент
Бондарева Галина Сергеевна,
профессор кафедры менеджмента и агробизнеса
Федерального государственного бюджетного образовательного учреждения высшего образования
«Кузбасская государственная сельскохозяйственная академия»

кандидат экономических наук
Рюмкин Сергей Владимирович,
доцент кафедры экономики Федерального государственного бюджетного образовательного учреждения высшего образования «Новосибирский государственный аграрный университет»

**Ведущая
организация:**

Федеральное государственное бюджетное образовательное учреждение высшего образования «Иркутский государственный аграрный университет им. А.А. Ежевского»

Защита состоится 11 июня 2021 г. в 14.30 часов на заседании диссертационного совета Д999.180.03 при Новосибирском государственном аграрном университете по адресу: 630039, Новосибирск, ул. Добролюбова, 160, зал ученого совета.

С диссертацией можно ознакомиться в библиотеке Новосибирского государственного аграрного университета и на официальном сайте НГАУ www.nsau.edu.ru.

Объявление о защите и автореферат диссертации размещены на официальном сайте НГАУ и ВАК РФ.

Автореферат разослан 30 апреля 2021 г.

Ученый секретарь
диссертационного совета,
канд. экон. наук, доцент

А.А. Самохвалова

ОБЩАЯ ХАРАКТЕРИСТИКА РАБОТЫ

Актуальность исследования. Все возрастающий интерес крупного аграрного бизнеса к экспорту производимой продукции приводит к тому, что ответственность за продовольственное обеспечение населения внутри страны все больше ложится на плечи малых форм ведения сельскохозяйственного производства в виде крестьянских фермерских и личных подсобных хозяйств, которые, не смотря на минимальную государственную поддержку, продолжают производить большую часть картофеля, овощей открытого грунта, меда и почти половину молока и мяса крупного рогатого скота. Кроме того, на фоне массового сокращения рабочих мест в крупных и средних сельхозорганизациях они стали основной формой занятости на селе, инструментом сохранения территорий и сельского образа жизни.

При этом структура самих крестьянских фермерских и личных подсобных хозяйств крайне разнородна, так как их представители функционируют в различных рамках существующего российского законодательства, и часто – за его пределами, что приводит к формированию «теневого» рынка сельскохозяйственного сырья и продовольствия. Сложившаяся ситуация требует разработки подходов к делению хозяйств населения на потребительские и товарные, что будет способствовать дальнейшей трансформации последних в официальные формы ведения бизнеса, в том числе в крестьянские (фермерские) хозяйства, а, значит, обоснованно подходить к вопросам их налогообложения и государственной поддержки.

Эффективность сельскохозяйственного производства любой страны невозможна без должной его государственной поддержки. Однако действующие меры государственной поддержки в нашей стране, как правило, учитывают лишь продуктивность того или иного сектора экономики, дифференцированы по природно-климатическим условиям регионов в целом, что требует разработки новых методик, ориентированных на поддержку малых форм ведения сельского хозяйства.

В связи с этим оптимальная структура экономического пространства, на котором функционируют субъекты малых форм ведения сельскохозяйственного производства, способна снизить их затраты на выполнение функций, не касающихся непосредственно ведения сельскохозяйственного производства, повышая тем самым объемы производства продукции и обеспечивая внутренний рынок произведенной ими продукции.

Указанные проблемы определили актуальность научных исследований, обусловленных хозяйственной значимостью и недостаточным методическим обоснованием структуры, как самих малых форм ведения сельскохозяйственного производства, так и экономического пространства, в котором они функционируют.

Состояние изученности проблемы. Проблемы структуризации экономического пространства всесторонне рассмотрены в работах Е.Г. Анимца, Н.М. Сурниной, Г.Х. Батова, О.А. Биякова, А.Ю. Волошиной, Р.Ф. Гатауллиной, А.В. Гульбасова, А.Е. Ерохиной, О.В. Иншакова, Д.П. Фролова, А.Г. Каримова, Э.Р. Чувашаевой, Э.Г. Кочетова, Ю.Г. Лавриковой, П.А. Минакир и др.

Вопросы развития АПК Сибири отражены в трудах следующих ученых: А.П. Балашов, В.Р. Боев, О.Л. Брянская, И.А. Ганиева, А.В. Глотко, Н.В. Григорьев, А.А. Колесняк, В.А. Кундиус, И.В. Курцев, Л.А. Овсянко, М.Г. Озерова, П.М. Першукевич, А.Л. Полтарыхин, Н.И. Пыжикова, Е.В. Рудой, А.А. Самохвалова, Л.А. Семина, А.Т. Стадник, В.Ф. Стукач, С.А. Тимонина, Л.В. Тю, Д.В. Ходос, С.Г. Чернова, С.В. Шарыбар, С.А. Шелковников, О.В. Шумакова, Л.А. Якимова, и др.

Проблеме влияния внешней среды на эффективность сельскохозяйственного производства, в том числе роли региональных органов управления в решении проблем отрасли посвящены работы Безруких В.А., Бородиной Т.А., Гатаулиной Е.А., Минакир П.А. и др. Инфраструктура ведения сельскохозяйственного производства и агропродовольственного рынка отражена в работах Гриценко Г.М. и Миненко А.В.; кооперация и интеграция – в исследованиях Волошиной А.Ю., Гриценко Г.М., Зволинской О.В., Петровой О.Н. и др. Вопросы математического обоснования данных процессов отражены в работах Батова Г.Х., Игнатова В.Г., Смирнова М.П., Шимовой О.С. и др.

Вместе с тем задачи развития малых форм ведения сельскохозяйственного производства с учетом сложившихся условий, включая природно-климатические и инфраструктурные факторы, проработаны недостаточно.

Цель исследования: теоретическое обоснование и разработка методических положений и практических рекомендаций по развитию малых форм ведения сельскохозяйственного производства.

Для достижений цели исследования были поставлены и решены следующие **задачи:**

1. Научно обоснованы системные предпосылки развития малых форм ведения сельскохозяйственного производства и выявлены факторы, структура и потенциал развития малых форм ведения сельскохозяйственного производства.
2. Разработана методика типизации малых форм ведения сельскохозяйственного производства региона.
3. Предложены методические основы определения размера государственной поддержки малых форм ведения сельскохозяйственного производства.
4. Разработан организационный механизм реализации кластерного подхода к размещению малых форм ведения сельскохозяйственного производства на территории региона.

Объект исследования – экономические и организационно-управленческие отношения между субъектами малых форм ведения сельскохозяйственного производства и органами государственной власти.

Предмет исследования – принципы, условия и факторы, влияющие на развитие малых форм ведения сельскохозяйственного производства региона.

Область исследования. Содержание диссертационной работы соответствует специальности паспорта ВАК 08.00.05 «Экономика и управление народным хозяйством (экономика, организация и управление предприятиями, отраслями, комплексами: АПК и сельское хозяйство): п.1.2.44. Государственное регулирование сельского хозяйства и других отраслей АПК, п.1.2.57. Экономические проблемы и механизмы функционирования малого и среднего бизнеса в АПК и сельской местности.

Теоретической и методологической основой исследования явились концептуальные положения современных экономических теорий, результаты исследований учебных заведений и научно-исследовательских институтов аграрной специализации, труды отечественных и зарубежных ученых по проблемам эффективности функционирования малых форм ведения сельскохозяйственного производства и направлениям их структурных преобразований.

Методологической основой исследования является диалектический метод, предусматривающий изучение объектов и процессов, определяющих направления структуризации малых форм ведения сельскохозяйственного производства, в развитии, взаимосвязи и взаимозависимости.

В работе использованы общенаучные и специфические методы исследования: аналитический, логический, стратегический анализ, системный подход, факторный анализ, комплексная оценка, научная абстракция, индуктивный, дедуктивный методы сравнительного анализа, экспериментальный, статистико-экономический, монографический, расчетно-конструктивный, балансовый и др.

Информационную базу исследования составили официальные материалы Федеральной службы государственной статистики и ее территориальных органов, Министерства сельского хозяйства Российской Федерации, Министерства сельского хозяйства и торговли Красноярского края, годовые отчеты крестьянских (фермерских) хозяйств и сельскохозяйственных потребительских кооперативов, федеральные и региональные нормативно-правовые документы, региональные целевые ведомственные программы развития АПК, нормативно-справочные материалы и материалы периодической печати, справочные материалы, Интернет-источники, личные наблюдения и расчеты автора.

Положения, выносимые на защиту:

- теоретические и социально-экономические предпосылки, обуславливающие развитие малых форм ведения сельскохозяйственного производства;
- типизация малых форм ведения сельскохозяйственного производства региона;
- методика определения размера государственной поддержки малых форм ведения сельскохозяйственного производства, учитывающая природно-климатические и инфраструктурные факторы;
- организационный механизм консолидации части деятельности малых форм ведения сельскохозяйственного производства в сфере реализации продукции и модели их размещения.

Научная новизна исследования состоит в разработке теоретических, методических положений и практических рекомендаций по развитию малых форм ведения сельскохозяйственного производства. Наиболее существенными являются следующие результаты, полученные лично автором и характеризующие новизну исследования:

- основываясь на кластерном подходе, теориях пространственного размещения производства и государственного регулирования, выявлены предпосылки необходимости развития малых форм ведения сельскохозяйственного производства, учитывающие структуризацию экономического пространства, количество экономических субъектов и его природно-ресурсный потенциал, статус хозяйств населения, исходя из их роли на потребительском рынке;
- предложена методика определения товарной направленности личных подсобных хозяйств, являющихся членами сельскохозяйственных потребительских кооперативов, на основе выделения минимальных критериев определения их размеров при типизации с применением установленных натуральных критериев, учитывающая структуру товарной продукции и целесообразность перехода таких ЛПХ на систему налогообложения для самозанятых – налог на профессиональный доход, а также в крестьянские (фермерские) хозяйства;
- разработана методика распределения размера государственной финансовой поддержки крестьянских (фермерских) хозяйств, основанная на применении поправочных коэффициентов к действующей в крае методике с учетом влияния природно-климатических факторов, территориального расположения, расходов на приобретение материальных ресурсов;
- разработан организационный механизм консолидации малых форм хозяйствования аграрного сектора, позволяющий обосновать формирование малых аграрных кластеров и размещения СПоК второго уровня по переработке продукции мясного животноводства в макрорайонах Красноярского края. Механизм учитывает потенциал ресурсной базы макрорайонов региона, специализацию крестьянских

(фермерских) и личных подсобных хозяйств, уровень наполнения соответствующих продовольственных рынков региона и их потенциальную емкость, что позволило выделить территории-лидеры и обосновать выбор районов для размещения «ядер» малых аграрных кластеров – СПоК второго уровня.

Теоретическая значимость исследования. Научные исследования по данной проблеме позволили уточнить теоретические основы и социально-экономические предпосылки развития малых форм ведения сельскохозяйственного производства и структуризации их экономического пространства с учетом сложившихся природно-климатических и инфраструктурных факторов и методов государственной поддержки.

Практическая значимость исследования заключается в том, что разработанные методики типизации малых форм хозяйствования ведения сельскохозяйственного производства и дифференцированные подходы к их государственной поддержке, а также организационные механизмы консолидации малых форм ведения сельскохозяйственного производства и размещения их кластеров на территории региона могут быть использованы органами управления АПК всех уровней для повышения эффективности данного сектора экономики. Научные положения диссертации могут быть использованы научно-исследовательскими и учебными учреждениями аграрной специализации при изучении вопросов, касающихся организационно-экономических основ структуризации экономического пространства малых форм ведения сельскохозяйственного производства в учебном процессе ВУЗов аграрной специализации, в том числе при подготовке и повышении квалификации специалистов АПК по направлениям «Менеджмент», «Производственный менеджмент» и «Государственное и муниципальное управление».

Апробация результатов исследования. Результаты обсуждались и получили одобрение на международных научно-практических конференциях: «Приоритетные направления развития регионального экспорта продукции АПК» (Красноярск, 2019 г.); «Проблемы современной аграрной науки» (Красноярск, 2019 г.); «Роль аграрной науки в устойчивом развитии сельских территорий» (Новосибирск, 2019 г.), «Управление регионом: тенденции, закономерности, проблемы» (г. Горно-Алтайск, 2020).

Публикации. По теме диссертационной работы опубликовано 11 научных работ объемом 3,76 п.л., в том числе 4 – в изданиях, рекомендованных ВАК для публикации материалов диссертационных исследований.

Структура диссертационной работы. Диссертация изложена на 210 страницах текста компьютерного набора, содержит 53 таблицы, 13 рисунков. Работа состоит из введения, трех глав, заключения, списка литературы, 17 приложений.

В первой главе «Теоретические и методические положения развития малых форм ведения сельскохозяйственного производства» разработаны теоретические основы и социально-экономические предпосылки развития малых форм ведения сельскохозяйственного производства, раскрыта роль государственной поддержки в повышении эффективности данного процесса.

Во второй главе «Современный уровень развития малых форм ведения сельскохозяйственного производства региона» дана общая характеристика структуры и развития аграрного сектора Сибирского федерального округа, раскрыты факторы, влияющие на эффективность функционирования малых форм ведения сельскохозяйственного производства Красноярского края, потенциал их развития и роль государственной поддержки в повышении их эффективности.

В третьей главе «Основные направления развития малых форм ведения сельскохозяйственного производства» разработана методика типизации малых форм хозяйствования аграрного сектора региона, дано обоснование методов расчета размера финансовой поддержки крестьянских (фермерских) хозяйств с учетом природно-климатических условий макрорайонов региона и организационный механизм их консолидации на территории Красноярского края.

В заключении изложены основные результаты диссертационного исследования.

ОСНОВНЫЕ ПОЛОЖЕНИЯ ДИССЕРТАЦИОННОЙ РАБОТЫ, ВЫНОСИМЫЕ НА ЗАЩИТУ

1. Теоретические и социально-экономические предпосылки, обуславливающие развитие малых форм ведения сельскохозяйственного производства

Экономическое пространство ведения сельскохозяйственного производства предлагается рассматривать как совокупность элементов, формируемых спецификой территории, имеющимися у нее ресурсами и процессами, участниками которых являются сельхозтоваропроизводители, их смежники (поставщики ресурсов и потребители их продукции), отношения между ними и институты, регулирующие их деятельность на местном (региональном и муниципальном), национальном и глобальном уровнях. В структуру малых форм ведения сельскохозяйственного производства включены крестьянские (фермерские) хозяйства (К(Ф)Х), индивидуальные предприниматели и личные подсобные (домашние) хозяйства населения (ЛПХ), деятельность которых регулируется разными законодательными актами, часто не учитывающими сложившуюся структуру экономического пространства. ЛПХ в значительной части превратились в единственный источник доходов сельского населения и фактически ведут товарное производство. Структуризация элементов социально-экономического пространства региона в целях ведения сель-

скохозяйственного производства может быть представлена в виде способов сочетания структуры самих сельхозтоваропроизводителей, форм и видов их деятельности, их количества и размеров, расположения и взаимодействия между собой и с другими элементами, формирующих совокупность внутренних и внешних связей. При структуризации элементов экономического пространства малых форм ведения сельскохозяйственного производства в процессе исследования использованы территориальный, ресурсный, процессный и институциональный подходы (рис. 1).

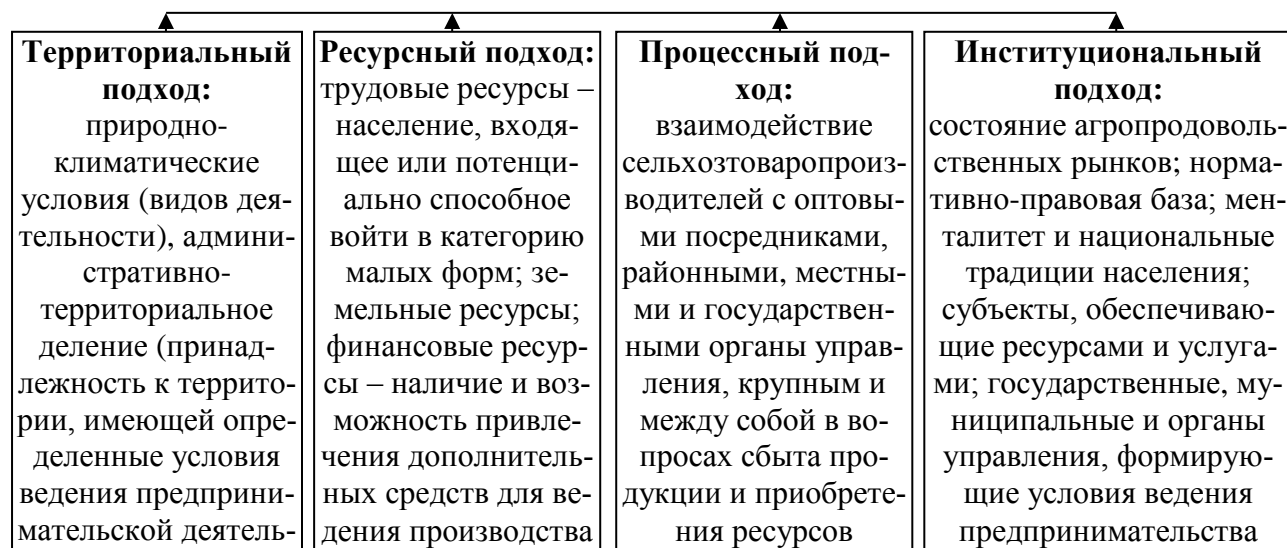


Рисунок 1 – Подходы к структуризации элементов экономического пространства малых форм ведения сельскохозяйственного производства

Аграрная политика последних лет, выражающаяся в поддержке крупного бизнеса, привела к ряду негативных последствий в развитии сельского хозяйства (рис. 2).

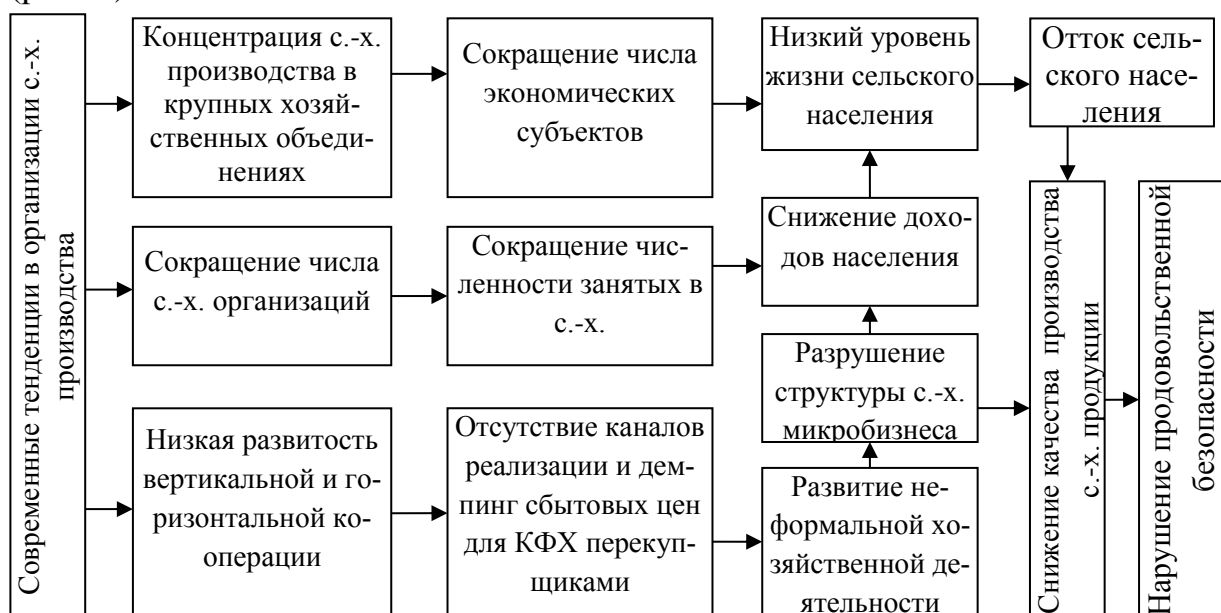


Рисунок 2 – Негативные социальные и экономические последствия реализации современной аграрной политики

Необходимость наращивания потенциала малых форм ведения сельскохозяйственного производства и связанные с пандемией обстоятельства предопределяют необходимость на уровне сельских поселений и сельских муниципальных районов решения следующих структурных вопросов: развития дорожной сети с твердым покрытием; внедрения в структуру экономического пространства новых форм сбыта продукции, связанных с интернет-ресурсами, что потребует обеспечения удаленных территорий техническим оборудованием для надежной мобильной связи; концентрации усилий самих К(Ф)Х, индивидуальных предпринимателей и ЛПХ, производящих однородную продукцию и расположенных на относительно локальной территории, по сбыту произведенной продукции, в том числе созданию в городах своих центров ее концентрации и распределения; изменения правового статуса или внедрения иных механизмов государственного регулирования, обеспечивающих доступ ЛПХ к финансовым ресурсам и легальному рынку сбыта. Для этого их следует разделить на потребительские и товарные, что будет способствовать дальнейшей трансформации последних в легальные формы ведения бизнеса, оптимально подойти к вопросам их налогообложения, а им – стать участниками сельскохозяйственной потребительской кооперации.

2. Методика типизации малых форм ведения сельскохозяйственного производства региона

Сибирский федеральный округ занимает 4-е место среди субъектов Российской Федерации по объему валовой продукции сельского хозяйства. Сельскохозяйственное производство здесь с разной степенью интенсивности ведется в восьми почвенно-климатических зонах. Наибольший интерес с точки зрения дальнейшего исследования в составе СФО представляет Красноярский край, территорию которого в силу его географического положения пересекают все природные зоны, характерные для СФО, что в экономическом плане определяет зонирование и специализацию ведения малых форм ведения сельскохозяйственного производства (таблица 1).

Наибольшие темпы роста производства в округе характерны для сельхозорганизаций (доля их продукции за 5 лет возросла на 19,7%) и К(Ф)Х (рост – на 49,3%), что связано с приоритетами выделения средств государственной поддержки, в то время как доля ЛПХ снизилась на 17,7%.

Тем не менее, именно они остаются основным поставщиком картофеля, овощей открытого грунта, молока, мяса КРС, меда и основной формой занятости населения, что свидетельствует о потенциале их товарности.

Таблица 1 – Природные зоны регионов Сибирского федерального округа, площадь земель и поголовье сельскохозяйственных животных в 2017 г.

Субъекты СФО	Природная зона	Площадь, тыс. га		Поголовье с.-х. животных, тыс. гол.		
		сельхозугодья	в т.ч. пашня	КРС	сви-ней	овец и коз
Республика Алтай	Горно-лесостепная, горно-степная, горно-таежная	1791,1	111,8	231,5	4,7	564,0
Республика Бурятия	Степная, горно-лесостепная	3145,8	141,8	329,6	117,3	279,6
Республика Тыва	Сухостепная, горно-лесостепная	3833,2	32,1	164,0	7,4	1015,0
Республика Хакасия	Лесостепная, степная	1915,2	233,5	174,4	42,6	335,3
Алтайский край	Лесостепная, степная	11006,4	5397,9	731,6	394,8	251,8
Забайкальский край	Степная, лесостепная, сухостепная, северная горно-таежная	7645,6	202,8	451,4	91,0	466,7
Иркутская область	Лесостепная, лиственно-лесная	2798,7	680,8	290,3	188,6	109,8
Кемеровская область	Лесостепная, горно-таежная	2620,4	924,7	156,8	341,2	92,8
Красноярский край	Арктическая, субарктическая, таежная, лиственно-лесная, лесостепная, степная	5409,8	1508,8	371,3	529,1	85,8
Новосибирская Область	Лесостепная, степная, лиственно-лесная	8399,6	2380,0	458,9	366,7	217,7
Омская область	Лесостепная, степная, лиственно-лесная	6720,7	3004,6	368,2	442,6	226,4
Томская область	Лиственно-лесная, лесостепная (очаги)	1371,0	354,1	84,0	227,5	30,3

Наибольшая востребованность в услугах для ведения подсобного хозяйства, в том числе снабжению сельскохозяйственными машинами, горюче-смазочными материалами, удобрениями и средствами химической защиты, оказанию ветеринарных услуг, а также услуг по транспортировке, хранению, переработке и сбыту произведенной продукции, отмечается в Западном, Восточном и Южном макрорайонах Красноярского края, при этом наблюдается довольно низкий уровень обращения ЛПХ для получения услуг к потребительским кооперативам. При этом уровень развития субъектов сельскохозяйственной потребительской кооперации можно рассматривать как недостаточный (по данным на конец 2018 г.): число кооперативов второго уровня – 56, а сельскохозяйственных потребительских кооперативов – 5.

Типизация ЛПХ проводилась с целью деления их на потребительские и товарные и определения территорий с наибольшим числом перспективных товарных ЛПХ для перевода их в легальный бизнес и на обложение налогом в соответствии с Федеральным законом № 422-ФЗ «О проведении эксперимента по установлению специального налогового режима «Налог на профессиональный доход».

При этом в процессе исследования доказано, что сложилась возможность перевода в товарную форму личных подсобных хозяйств, производящих овощи и картофель, – во всех макрорегионах Красноярского края, скот в живом весе – в Западном, Восточном и Приангарском макрорайонах, молоко и яйца – в Восточном, Южном, Приангарском и Северном, а яйца – еще и в Центральном макрорегионах.

В связи с отсутствием статистической базы данных по ЛПХ, автором использована статистика по К(Ф)Х, для чего проведена их типизация и выделена группа, наиболее соответствующая по показателям товарным ЛПХ. При этом использовались показатели численности поголовья сельскохозяйственных животных, площади посадки картофеля и объемов реализованной продукции, в частности продукции животноводства и овощеводства. Статистические данные взяты по Центральному, Западному, Восточному и Южному макрорайонам Красноярского края с развитым животноводством и максимальным сосредоточением ЛПХ и К(Ф)Х.

К группе К(Ф)Х, максимально соответствующей товарным ЛПХ, отнесены хозяйства с минимальными показателями – в среднем поголовье КРС – 3 головы, годовые объемы реализации скота на мясо – до 4 ц, молока – до 33 ц. Максимальное значение получали районы, в которых действующие К(Ф)Х обладали наибольшими объемами ресурсов. Данное значение приравнивается к 100% и находится соотношение для остальных районов. Максимальные значения рассматриваемых критериев в большей степени характерны для К(Ф)Х Центрального макрорайона, Абанского и Саянского районов (Восточный макрорайон), Ачинского и Шарыповского (Западный макрорайон) и Ермаковского района (Южный макрорайон); минимальные – в К(Ф)Х Дзержинского и Канского районов Восточного макрорайона (таблица 2).

В Центральном макрорайоне минимальные показатели в хозяйствах Сухобузимского района, выращивающих крупный рогатый скот молочного и мясного направления; в Западном макрорайоне – в К(Ф)Х Новоселовского района, в Южном – Краснотуранского района. В силу высокого развития в данных макрорайонах фермерского хозяйства для них характерно ведение молочного и мясного скотоводства с уклоном на содержание мясного крупного рогатого скота: общее поголовье животных достигает 18-31 голов, объемы реализации мяса 16-22 ц, молока – до 95 ц.

Для К(Ф)Х Канского района, получивших минимальные баллы, как в рамках хозяйств Восточного макрорайона, так и по краю в целом, характерно ведение молочного скотоводства, при этом поголовье КРС составляет 3 головы, годовые объемы реализации скота на мясо не превышают 4 ц, молока – 33 ц (таблица 2).

Таблица 2 – Типизация ЛПХ и К(Ф)Х Красноярского края

Макрорайон, муниципальный район	Нормированный показатель типизации К(Ф)Х, балл		Значения критериев К(Ф)Х (min / max)	
	по макрорайону	по краю	по макрорайону	по краю
Центральный				
Березовский	71,7	76		
Большемуртинский	67,9	66		
Емельяновский	100,0	100	max	max
Манский	63,2	81		
Сухобузимский	19,3	19	min	
Западный				
Ачинский	88,7	70		
Балахтинский	61,7	45		
Бирилюсский	63,4	45		
Боготольский	100,0	61	max	
Большеулуйский	43,6	33		
Козульский	47,6	33		
Назаровский	42,5	30		
Новоселовский	30,3	19	min	
Тюхтетский	54,4	34		
Ужурский	38,3	24		
Шарыповский	91,6	64		
Восточный				
Абанский	100,0	99	max	
Дзержинский	5,1	5		
Иланский	25,7	26		
Ирбейский	38,0	17		
Канский	2,3	3	min	min
Нижнеингашский	75,8	40		
Партизанский	33,1	20		
Рыбинский	38,2	21		
Саянский	81,4	66		
Тасеевский	17,5	8		
Уярский	4,3	6		
Южный				
Ермаковский	100,0	71	max	
Идринский	35,2	24		
Каратузский	50,9	31		
Краснотуранский	29,1	24	min	
Курагинский	40,3	26		
Минусинский	97,0	42		
Шушенский	68,8	47		

Таким образом, для ЛПХ макрорайонов, критерии деятельности которых соответствуют минимальным значениям, характерным для К(Ф)Х данных макрорайонов, более свойственна товарная направленность хозяйственной деятельности, чем потребительская. Исходя из производимых объемов продукции, по сути, в этом случае речь идет о К(Ф)Х, функционирующем под видом ЛПХ, соответственно, для них требуется легализация бизнеса и целесообразен переход в К(Ф)Х.

Применение НПД для полутоварных и товарных ЛПХ позволит увеличить поступления в бюджет края на 81955,6 тыс. руб. Если товарные ЛПХ перейдут в форму К(Ф)Х, то возможные налоговые поступления в бюджет составят 6152,3 тыс. руб. При этом для товарных ЛПХ экономически выгодно перейти в форму К(Ф)Х, поскольку налоговая нагрузка будет ниже, кроме того, региональные власти активно поддерживают развитие К(Ф)Х в регионе, что позволит последним получать субсидии на развитие своей хозяйственной деятельности, повысить занятость населения и производство местной сельхозпродукции.

3. Методика определения размера государственной поддержки малых форм ведения сельскохозяйственного производства, учитывающая природно-климатические и инфраструктурные факторы

Природно-климатические условия оказывают решающее влияние на результаты деятельности малых форм ведения сельскохозяйственного производства. Действующая система мер государственной поддержки предусматривает наибольшие объемы финансирования для хозяйств Северного и Приангарского макрорайонов Красноярского края, по сравнению с хозяйствами других территорий региона. При этом никак не учитывается то обстоятельство, что хозяйства Центрального, Западного, Восточного и Южного макрорайонов также находятся в разных условиях хозяйствования, что напрямую влияет на уровень затрат, объемы производства и финансовые результаты их деятельности.

Согласно расчетам автора, расходы на приобретение материальных ресурсов и объем выпуска валовой продукции в К(Ф)Х Красноярского края определяются природно-климатическими условиями и экономическими (ресурсными) факторами на 47,77% и 44,28% соответственно (таблица 3). Так, затраты на содержание сельскохозяйственных животных в части расходов на приобретение материальных ресурсов будет ниже в макрорайонах с более благоприятными природно-климатическими условиями, таких как Южный.

Для оценки влияния природно-климатических условий использовались такие показатели, как сумма положительных температур выше 10°C, гидротермический коэффициент, доля содержания гумуса в почве, коэффициент Василевского.

Таблица 3 – Средние по макрорайонам Красноярского края показатели природно-климатических условий и расходов на приобретение материальных ресурсов

Макро- район	Природная зона	Продолжитель- ность периода (дни)		Сумма положи- тельных темпера- тур вы- ше 10° С	Сумма осадков (мм)		Гидро- терми- ческий коэф- фици- ент	Расходы на приобретение материальных ресурсов в рас- чете на 1 К(Ф)Х в сред- нем по макро- району, тыс. руб.
		безмо- роз роз- ного	с температу- рой воздуха выше 10° С		за год	за период с темпера- турой вы- ше 10° С		
Восточ- ный	Подтайга Лесостепь	85– 105	90–110	1500– 1800	325– 450	175–200	1,16	2142
Западный	Подтайга Лесостепь Степь	85– 110	100–105	1450– 1650	350– 450	180–210	1,23	2301
Цен- тральный	Лесостепь	85– 105	100–105	1400– 1800	350	450	1,27	2103
Южный	Лесостепь Степь	95– 120	100–115	1650– 1975	325– 475	200–250	1,2	1976

При оценке влияния экономических (ресурсных) факторов – коэффициент плотности автомобильных дорог, удаленность от центра муниципального района до Красноярска, численность населения. Максимальное значение каждого показателя приравнивали к 100% и находили соотношение для остальных. Полученные в результате значения по всем семи показателям для каждого отдельного района суммируются, при этом максимальное значение получает район с наиболее благоприятными условиями хозяйствования для ведения К(Ф)Х. Данное значение приравнивается к 100% и находится соотношение для остальных районов. Удельный вес баллов влияния природно-климатических и ресурсных условий территории для каждого района определяется вычитанием полученных показателей из 100%.

При рассмотрении выбранной совокупности факторов в наиболее выигрышном положении оказались районы, расположенные максимально близко к краевому центру – красноярской агломерации, несмотря на несколько худшие по сравнению с южными районами природно-климатическими условиями. Для них характерна более развитая транспортная сеть, логистическая инфраструктура и доступность к рынкам сбыта. В наиболее неблагоприятных условиях оказались К(Ф)Х некоторых районов Восточного и Западного макрорайонов в связи с отда-

ленностью от потребителей, слабо развитой дорожной инфраструктурой и худшими природно-климатическими условиями хозяйствования.

По мнению автора, в действующую на сегодняшний день в крае методику распределения бюджетных средств для К(Ф)Х, необходимо дополнительно ввести поправочные коэффициенты на основании предложенной группировки муниципальных районов и расположенных на их территории К(Ф)Х с учетом баллов влияния природно-климатических и ресурсных условий территории на экономические и натуральные результаты их деятельности.

Для распределения государственной поддержки малых форм ведения сельскохозяйственного производства предлагается применять поправочные коэффициенты:

- коэффициент уровня баллов (K_b) – по сумме баллов влияния природно-климатических факторов и территориального расположения К(Ф)Х (балл);
- коэффициент уровня расходов (K_p) – по сумме расходов на приобретение материальных ресурсов на 1 К(Ф)Х (тыс. руб.);
- коэффициент уровня валовой продукции ($K_{вп}$) – по выходу валовой продукции в расчете на 1 К(Ф)Х (тонн).

По каждому коэффициенту по сумме для каждой группы определяется средний балл на основании данных входящих в группы районов: первая группа – 9,08 баллов, вторая – 21,07 балла, третья – 35,09 балла. Также находится средний балл в целом по региону – 22,13 балла, который приравнивается к 100% и в последующем рассчитывается процентное соотношение к нему показателей баллов по трем выделенным группам. Затем для полученных значений устанавливаются коэффициенты, при этом к 1 приравнивается среднекраевой показатель. Аналогичным образом определяются поправочные коэффициенты по сумме расходов на приобретение материальных ресурсов на одно К(Ф)Х (тыс. руб.) и по выходу валовой продукции в расчете на одно К(Ф)Х. Общий коэффициент ($K_{общ}$) размера государственной поддержки К(Ф)Х определяется путем расчета среднего значения суммы поправочных коэффициентов уровня баллов, уровня расходов и уровня валовой продукции (таблица 4).

Поправочный коэффициент по сумме баллов влияния природно-климатических условий и факторов территориального расположения К(Ф)Х позволит учесть при распределении бюджетных средств особенности внешних условий хозяйствования К(Ф)Х, при этом для К(Ф)Х первой и второй групп, находящихся в более благоприятных условиях, коэффициент позволяет сократить уровень поддержки по данному направлению соответственно до 41% и 95%, а для К(Ф)Х третьей группы с наиболее неблагоприятными условиями хозяйствования – увеличить до 159%.

Таблица 4 – Расчет поправочных коэффициентов для государственных субсидий К(Ф)Х Красноярского края

Группы	Средний балл по группе	Число районов	Число хозяйств	Соотношение баллов к среднему показателю, %	Коэффициенты уровня баллов (Кб)	Расходы на приобретение материальных ресурсов на 1 К(Ф)Х, тыс. руб.	Соотношение расходов к среднему показателю, %	Коэффициенты уровня расходов (Кр)	Выход валовой продукции в расчете на 1 К(Ф)Х, т	Соотношение ВП к среднему показателю, %	Коэффициенты уровня ВП (Квп)	Коэффициент общий (Кобщ)
1	9,08	5	126	41	0,41	1684,08	78,2	0,78	436	97,1	0,97	0,72
2	21,07	14	248	95	0,95	2451,41	113,8	1,14	6632,6	100,1	1,00	1,03
3	35,09	15	409	158	1,59	2032,13	94,4	0,94	6682	100,9	1,01	1,18
По краю	22,13	34	783	100	1	2153,6	100	1	6625,4	100	1	1,00

Применение в распределении бюджетных средств поправочных коэффициентов по сумме расходов на приобретение материальных ресурсов и по выходу валовой продукции позволяет скорректировать влияние на размер субсидий только условий территориального расположения К(Ф)Х и учесть непосредственно размеры его производственной деятельности.

Наибольший размер коэффициента уровня расходов в сравнении со среднекраевыми отмечается в К(Ф)Х второй группы – 1,14, наименьший в К(Ф)Х первой группы – 0,78. При этом К(Ф)Х третьей группы имеют наибольший объем выпуска валовой продукции и применение коэффициента уровня валовой продукции позволит дополнительно простимулировать данные хозяйства.

Сравнивая значения общего поправочного коэффициента в разрезе трех групп, можно отметить, что для К(Ф)Х, расположенных в районах с наиболее благоприятными естественными и территориальными условиями, относящимися к первой группе, применим понижающий поправочный коэффициент – 0,72. При этом для хозяйств второй и третьей групп дополнительно к действующей методике применение общего поправочного коэффициента, соответственно 1,03 и 1,18, позволит более полно профинансировать К(Ф)Х с наибольшими уровнями расходов и выходом валовой продукции. По мнению автора, с экономической точки зрения это является оправданным, так как к данным группам относится большинство К(Ф)Х региона, обеспечивающих развитие соответствующих сельских тер-

риторий и занятость сельского населения. При этом объемы государственной поддержки не изменятся, применение поправочных коэффициентов позволит подойти к ее распределению более обосновано и рационально с учетом внешних и внутренних факторов хозяйствования К(Ф)Х в зонах активного земледелия (Восточный, Западный, Центральный, Южный макрорайоны региона).

4. Организационный механизм консолидации части деятельности малых форм ведения сельскохозяйственного производства в сфере реализации продукции и модели их размещения

Анализ факторов, коррелирующих с доходами К(Ф)Х, показал, что их положительная динамика в большей степени связана с увеличением поголовья сельскохозяйственных животных и расширением сектора сельскохозяйственных потребительских кооперативов. Вариантом решения проблемы производства и сбыта продукции малыми формами ведения сельскохозяйственного производства может выступать организация малых агропромышленных кластеров с многоуровневой системой сектора сельскохозяйственных потребительских кооперативов. В качестве основы формирования малых аграрных кластеров и модели размещения сельскохозяйственных потребительских кооперативов (СПоК) второго уровня, которые должны стать основой переработки продукции и её предпродажной подготовки, в Красноярском крае автором взяты группы муниципальных районов с наиболее развитым сельским хозяйством в экономике района, в том числе малыми формами ведения сельскохозяйственного производства. Алгоритм обоснования формирования малых аграрных кластеров и размещения СПоК второго уровня по переработке продукции мясного животноводства в регионе включает этапы: определение места муниципальных районов и макрорайонов края в ведении каждой из отраслей мясного животноводства; группировка муниципальных районов края; определение внутри групп муниципальных районов, входящих в макрорайон, территорий-лидеров и выбор районов для размещения «ядер» малых аграрных кластеров – СПоК второго уровня.

Для реализации данных этапов использованы следующие критерии: расстояние между административными центрами муниципальных районов Центрального, Западного, Восточного и Южного макрорайонов Красноярского края, доля поголовья в выбранных районах по каждой из отраслей, включающих поголовье животных К(Ф)Х и ЛПХ. Каждая группа районов проанализирована с точки зрения состояния сельскохозяйственного производства – наличия крупных сельскохозяйственных организаций, К(Ф)Х, СПоК и ЛПХ, в том числе выступающих для владельцев источником дополнительного дохода, транспортной инфраструктуры.

В результате применения методики в четырех районах края – Минусинском, Канском, Емельяновском и Ужурском – сформированы 4 аграрных сегмента кла-

стера развития сельскохозяйственного микробизнеса региона – мясного скотоводства, овце- и козоводства, свиноводства и коневодства, в каждый из которых войдут по 12 районов, основных производителей соответствующей сельскохозяйственной продукции в ЛПХ. В их центрах целесообразно организовать СПоК второго уровня, основой которых станут заводы по переработке этой продукции. Эффективность развития малых форм ведения сельскохозяйственного производства в рамках предложенных моделей локальных малых аграрных кластеров будет обеспечиваться за счет увеличения количества ЛПХ в составе СПоК первого уровня, перехода товарных ЛПХ в К(Ф)Х, увеличения объемов производства сельскохозяйственной продукции, повышения уровня их товарности, снижения транспортных издержек, доступности кредитно-финансовых ресурсов.

Создание сельскохозяйственных потребительских перерабатывающе-сбытовых кооперативов второго уровня в рамках малых аграрных кластеров с локализацией по муниципальным районам края потребует создания координационного совета КрасноярскАгроКластер в целом и управляющих компаний каждого из локальных малых кластеров, поскольку потребуются:

- формирование и разработка, как общей концепции, так и программ развития каждого СПоК-2, локализованного на соответствующей муниципальной территории, координация и согласование с региональным центром кластерного развития Красноярского края;

- разработка и аргументация необходимых направлений государственной поддержки развития малых аграрных кластеров и объемов соответствующего финансирования с согласованием программ с Министерством сельского хозяйства и торговли Красноярского края;

- взаимодействие и вовлечение в разработку программ развития СПоК-2 специалистов НИИ и ВУЗов;

- взаимодействие и совместная работа с органами государственной власти и местного самоуправления по развитию кооперации, оптимизации взаимодействия между участниками малого аграрного кластера (рисунок 3).

Таким образом, в регионе малые формы ведения сельскохозяйственного производства (ЛПХ и К(Ф)Х) обладают значительным потенциалом для создания локальных малых аграрных кластеров, численность которых при поддержке государства может увеличиться.

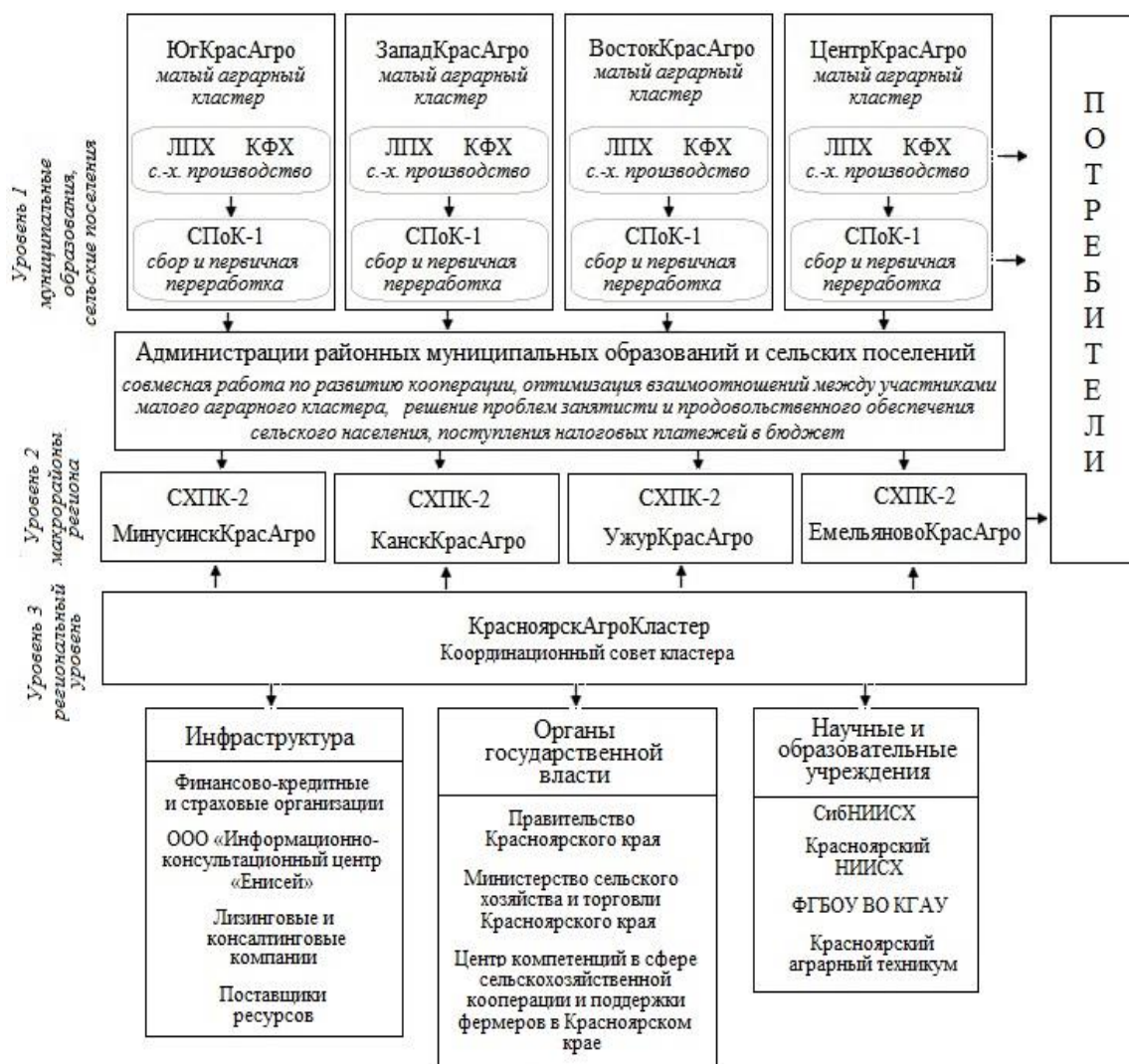


Рисунок 3 – Организационный механизм взаимодействия участников малых аграрных кластеров в Красноярском крае*

* Стрелками показано движение товарных и информационных потоков

Ядром кластеров выступают СПоК второго уровня. Эффективность развития малых форм ведения сельскохозяйственного производства в рамках предложенных моделей локальных малых аграрных кластеров будет обеспечиваться за счет увеличения количества ЛПХ в составе СПоК первого уровня, перехода товарных ЛПХ в К(Ф)Х, увеличения объемов производства сельскохозяйственной продукции, повышения уровня товарности, снижения транспортных издержек, доступности кредитно-финансовых ресурсов. При этом интеграция в регионе организаций потребительской кооперации первого и второго уровня со средними и крупными сельхозтоваропроизводителями будет способствовать экономическому росту всех хозяйствующих субъектов, обеспечению продовольственной безопасности края и развитию его сельских территорий. Приоритетным направлением региональной системы сельскохозяйственной потребительской кооперации должно стать создание единой торговой марки и оказание помощи в преодолении барье-

ров выхода на рынки участникам в лице ЛПХ, К(Ф)Х, СПоК первого уровня. Создание малых перерабатывающих предприятий, как основы кооперативов 2 уровня, будет способствовать переработке сельскохозяйственной продукции их участников до 40% её объема. Вступая в сельскохозяйственный кооператив 2-го уровня, фермеры и владельцы ЛПХ получают возможность снизить затраты на поиск покупателя и транспортировку продукции, что с учетом кооперативных выплат может повысить их доходность по сравнению с «серым» рынком до 40%.

ЗАКЛЮЧЕНИЕ

1. Деятельность малых форм ведения сельскохозяйственного производства К(Ф)Х, индивидуальных предпринимателей и ЛПХ, регулируется разными законодательными актами, часто не учитывающими сложившуюся структуру экономики территорий их размещения, где те же ЛПХ в значительной части превратились в единственный источник доходов сельского населения и фактически ведут товарное производство, формируя неформальную экономику.

2. Элементы, способные меняться и изменять малые формы сельскохозяйственного производства, исследованы и структурированы на основе территориального, ресурсного, процессного и институционального подходов, позволивших природно-климатический и территориальный факторы выделить в качестве наиболее значимых для разработки дальнейших направлений развития малых форм ведения сельскохозяйственного производства. Обосновано, что для этого необходимо развитие производственной и сбытовой инфраструктуры, концентрация усилий самих субъектов малых форм ведения сельскохозяйственного производства по сбыту произведенной продукции и изменение правового статуса или внедрения иных механизмов государственного регулирования, обеспечивающих доступ личных подсобных хозяйств к финансовым ресурсам и легальному рынку сбыта.

3. Сибирский федеральный округ занимает 4-е место в Российской Федерации по производству сельскохозяйственной продукции. Здесь расположено 13% от общероссийского числа К(Ф)Х, на их долю приходится более 23% от всей посевной площади данных хозяйств по стране и 14% ЛПХ, которые также зачастую обеспечены землей, тракторами и доильными установками, что можно рассматривать как косвенное подтверждение их товарной направленности, нежели подсобной. В ЛПХ Сибирского федерального округа сосредоточен основной объем производства картофеля и овощей, шерсти и меда, а также половина от общего объема производства молока и мяса КРС. Наибольший интерес представляет Красноярский край, где наблюдаются наибольшие темпы устойчивого роста удельного веса сельскохозяйственного производства в К(Ф)Х, доля которых за 5 лет возросла на 45,2% и сокращение доли хозяйств населения из-за минимального по срав-

нению с прочими категориями сельхозтоваропроизводителей уровнем государственной поддержки. Территориями-лидерами в обеспечении населения местной сельскохозяйственной продукцией и наибольшей долей участия малых форм в ее производстве являются Южный, Западный, Восточный и Центральный макрорайоны Красноярского края.

4. Наибольшая востребованность в услугах для ведения подсобного хозяйства отмечается в Западном, Восточном и Южном макрорайонах Красноярского края, при этом наблюдается довольно низкий уровень обращения ЛПХ для получения услуг к потребительским кооперативам, что может косвенно свидетельствовать о недостаточном развитии данного сектора экономики в регионе. Наибольшее развитие сельскохозяйственная кооперация получила в Южном макрорайоне, при этом на 98% члены кооперативов макрорайона представлены ЛПХ (2455 хозяйств), именно здесь ЛПХ максимально приближены к понятию «товарное», в Западном и Восточном макрорайонах (соответственно 84,5% и 76,7%). Все это требует формирования подходов к типизации ЛПХ макрорайонов на потребительские и товарные, что позволит включить их в официальный товарооборот и в систему обложения налогом на профессиональную деятельность.

5. Методика определения товарной направленности ЛПХ – членов сельскохозяйственных потребительских кооперативов на основе выделения минимальных критериев определения их размеров позволила осуществить их типизацию с применением установленных натуральных критериев, учитывающих структуру товарной продукции и целесообразность перехода таких ЛПХ на систему налогообложения для самозанятых – налог на профессиональный доход, а также в крестьянские (фермерские) хозяйства. Для расчетов использовались данные Центрального, Западного, Восточного и Южного макрорайонов Красноярского края с развитым сектором ЛПХ и К(Ф)Х. Расчеты велись по малым семейным К(Ф)Х, равным по обороту капитала товарным ЛПХ, так как необходимая для исследования статика по ЛПХ не ведется. В регионе выделено шесть групп районов с определенным типом хозяйств.

6. При обосновании размера государственной поддержки малых форм ведения сельскохозяйственного производства учитывалось, что природно-климатические и ресурсные факторы (расположение относительно краевого центра, состояние транспортной сети, логистической инфраструктуры и доступность к рынкам сбыта) влияют на формирование расходов на приобретение материальных ресурсов и объем выпуска валовой продукции соответственно на 47,77% и 44,28%. Размер поддержки определялся путем расчета среднего значения суммы предложенных поправочных коэффициентов.

7. Для решения проблемы производства и сбыта продукции малыми формами ведения сельскохозяйственного производства предложена организация малых агропромышленных кластеров с системой многоуровневой сельскохозяйственной потребительской кооперации, включающей модели размещения СПоК второго уровня в группах муниципальных районов с наиболее развитым сельским хозяйством в малых формах его ведения. В результате расчетов их предложено создать в Минусинском, Канском, Емельяновском и Ужурском районах. Эффективность развития малых форм ведения сельскохозяйственного производства в рамках предложенных моделей будет обеспечиваться за счет увеличения роста объемов продукции в ЛПХ – участников СПоК первого уровня, повышения уровня товарности, перехода товарных ЛПХ в К(Ф)Х, снижения транспортных издержек, доступности кредитно-финансовых ресурсов.

8. Приоритетным направлением региональной системы сельскохозяйственной потребительской кооперации должно стать создание единой торговой марки и оказание помощи в преодолении барьеров выхода на рынки участникам в лице ЛПХ, К(Ф)Х, СПоК первого уровня. Вступая в сельскохозяйственный кооператив 2-го уровня, фермеры и владельцы ЛПХ получают возможность снизить затраты на поиск покупателя и транспортировку продукции, что с учетом кооперативных выплат может повысить их доходность по сравнению с «серым» рынком до 40%.

СПИСОК РАБОТ, В КОТОРЫХ ОПУБЛИКОВАНЫ ОСНОВНЫЕ ПОЛОЖЕНИЯ ДИССЕРТАЦИИ

Статьи в научных изданиях, рекомендованных ВАК

1. Бояджан Г.Г. Направления структуризации сельскохозяйственного микробизнеса / Г.Г. Бояджан // Вестник Алтайской академии экономики и права. – 2019. – № 2 – С. 53-63. – 0,3 п.л.

2. Бояджан Г.Г. Подходы к определению уровня государственной поддержки сельскохозяйственного микробизнеса с учетом природно-климатических условий региона / Г.Г. Бояджан // Экономика и предпринимательство. – 2019. – № 11 (111) – С. 691-698. – 0,3 п.л.

3. Бояджан Г.Г. Анализ факторов, влияющих на структуру и эффективность функционирования сельскохозяйственного микробизнеса Красноярского края / Г.Г. Бояджан // Экономика и предпринимательство. – 2019. – № 10 (111) – С. 691-698. – 0,3 п.л.

4. Бояджан Г.Г. Методика типологизации малых форм хозяйствования региона, как основа направления их структуризации / Г.Г. Бояджан, Т.А. Бородина //

Бизнес. Образование. Право. – 2020. – № 1 (50). – С. 196-203. – 1 п.л., авт. – 0,6 п.л.

Прочие публикации по теме диссертационного исследования

5. Бояджан Г.Г. Развитие сельскохозяйственного микробизнеса в АПК Республики Алтай / Г.Г. Бояджан // Тенденции развития науки и образования. – № 45, Часть 2. – Изд-во. НИЦ «Л-Журнал». – 2018. – С. 21-25. – 0,3 п.л.

6. Бояджан Г.Г. Органическое земледелие как этап развития сельскохозяйственного микробизнеса в АПК Республики Алтай / М.С. Петухова, Г.Г. Бояджан, А.В. Глотко // Вестник молодых ученых: сб. науч. трудов. – Горно-Алтайск: БИЦ ГАГУ, 2018. – С. 193-201. – 0,3 п.л.

7. Бояджан Г.Г. Роль сельскохозяйственного микробизнеса в обеспечении продовольственной безопасности и развитии экспорта АПК региона / Г.Г. Бояджан, Т.А. Бородина // Приоритетные направления развития регионального экспорта продукции АПК: материалы Международной научн.-практ. конф. (13-20 ноября 2019 г., Красноярск) / Краснояр. гос. аграр. ун-т. – Красноярск, 2019. – С. 24-30. – 0,5 п.л., авт. – 0,25 п.л.

8. Бояджан Г.Г. Теоретические основы структуризации экономического пространства / Г.Г. Бояджан, Т.А. Бородина // Социально-экономический и гуманитарный журнал Красноярского ГАУ. – 2019. – № 4. – С. 10-24. – 1,125 п.л., авт. – 0,65 п.л.

9. Бояджан Г.Г. Предпосылки к структурным преобразованиям сельскохозяйственного микробизнеса региона / Г.Г. Бояджан, Т.А. Бородина // Проблемы современной аграрной науки: мат-лы междунар. науч. конф. / отв. за вып. В.Л. Бопп, Ж.Н. Шмелева; Краснояр. гос. аграр. ун-т. – Красноярск, 2019. – С. 560. – 0,31 п.л., авт. – 0,15 п.л.

10. Бояджан Г.Г. Общая характеристика развития КФХ и ЛПХ в СФО / Г.Г. Бояджан / Роль аграрной науки в устойчивом развитии сельских территорий: Сб. IV Всероссийской (национальной) научн. конф. / Новосиб. гос. аграр. ун-т. – Новосибирск: ИЦ НГАУ «Золотой колос», 2019. – С. 402. – 0,31 п.л.

11. Бояджан Г.Г. Основные направления структурных преобразований сельскохозяйственного микробизнеса Красноярского края / Г.Г. Бояджан, А.В. Глотко // Управление регионом: тенденции, закономерности, проблемы: материалы II Всероссийской научн.-практ. конф. с международным участием, 10-11 июня 2020 г., г. Горно-Алтайск / Под общ. ред. Т.А. Куттубаевой, А.В. Глотко. Ч. 1. – Горно-Алтайск: БИЦ ГАГУ, 2020. – С. 336-344. – 0,3 п.л.