

НОВОСИБИРСКИЙ ГОСУДАРСТВЕННЫЙ
АГРАРНЫЙ УНИВЕРСИТЕТ
ГОРНО-АЛТАЙСКИЙ
ГОСУДАРСТВЕННЫЙ УНИВЕРСИТЕТ

МИКРОЭКОНОМИКА

Практикум

Новосибирск 2019

УДК 330.101.542 (076.5)

ББК 65.012.1, я 7

М 595

Составители:

д-р экон. наук, проф. (ГАГУ) *А. В. Глотко*

канд. экон. наук, доц. (ГАГУ) *Р. Т. Адарина*

доц. (ГАГУ) *О. Н. Третьякова*

канд. экон. наук (НГАУ) *Е. В. Шаравина*

канд. экон. наук (НГАУ) *И. Г. Кузнецова*

канд. экон. наук (НГАУ) *С. В. Рюмкин*

канд. экон. наук (ИрГАУ им. А. А. Ежевского) *И. Н. Рюмкина*

канд. экон. наук, доц. (НГАУ) *С. М. Перепечин*

Рецензент доц. кафедры менеджмента НГАУ, д-р экон. наук, доц.

С. Г. Чернова

Микроэкономика: практикум / А. Б. Глотко, Р. Т. Адарина, О. Н. Третьякова [и др.]; Новосиб. гос. аграр. ун-т, Горно-Алтайский гос. ун-т; под общ. ред. А. В. Глотко. – Новосибирск: ИЦ НГАУ «Золотой колос», 2019. – 133 с.

Данный практикум содержит практический материал курса «Микроэкономика», а также вопросы для обсуждения по изучаемым темам дисциплины.

Практикум предназначен для студентов высших учебных заведений, обучающихся по направлениям подготовки 38.03.01 – Экономика и 38.03.02 – Менеджмент.

Утвержден и рекомендован к изданию учебно-методическим советом факультета экономики и управления (протокол № 3 от 24 мая 2019 г.).

© Новосибирский государственный
аграрный университет, 2019

© Горно-Алтайский
государственный университет, 2019

ВВЕДЕНИЕ

Цель дисциплины «Микроэкономика» – формирование у студентов научного экономического мировоззрения, умения анализировать и прогнозировать экономические ситуации на разных уровнях поведения хозяйствующих субъектов в условиях рыночной экономики.

Исходя из цели, в процессе изучения дисциплины решаются следующие задачи: создание оптимизационных моделей поведения экономических субъектов; оценивание полученной информации для принятия обоснованных решений; приобретение практических навыков для предвидения и прогнозирования практических результатов.

В результате обучающийся должен знать основные понятия и категории, закономерности функционирования современной экономики на микроуровне, основы построения, расчета и анализа современной системы показателей, характеризующих деятельность хозяйствующих субъектов; уметь анализировать во взаимосвязи экономические явления, процессы и институты на микроуровне, выявлять проблемы экономического характера при анализе конкретных ситуаций, предлагать способы их решения с учетом критериев социально-экономической эффективности, оценки рисков и возможных социально-экономических последствий, строить стандартные теоретические модели и на основе их прогнозировать поведение экономических агентов, развитие экономических процессов и явлений на микроуровне; владеть методологией микроэкономического исследования. В практикуме представлены теоретические вопросы, тесты, расчетные задания, которые имеют математическое решение и особенно полезны для проверки понимания студентами базовых взаимосвязей и концепций в курсе микроэкономики.

Имеющаяся в практикуме информация отражает обязательный минимум содержания программы по направлениям подготовки 38.03.01 – Экономика и 38.03.02 – Менеджмент.

1. ВВЕДЕНИЕ В ЭКОНОМИЧЕСКУЮ ТЕОРИЮ

Практические задания

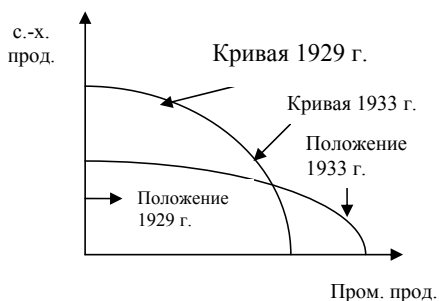
1. Проследите взаимосвязь между «ресурсами» и «потребностями»:

- свободные ресурсы;
- экономические ресурсы;
- потребности.

2. Дайте определения следующих понятий и категорий:

- микроэкономика;
- проблема выбора;
- кривая производственных возможностей;
- альтернативные издержки;
- рыночная экономика;
- рыночный механизм;
- субъекты рыночных отношений;
- нормативный и позитивный подход;
- рациональное поведение;
- экономическая модель.

3. Изобразите при помощи кривой производственных возможностей экономические последствия для советской экономики «великого перелома» кон. 20-х – нач. 30-х гг.



Задача 1. Страна А обладает 100 ед. труда с производительностью каждой единицы в 4 м ткани или 2 кг мяса. Страна Б располагает 200 ед. труда с производительностью

1 м ткани или 6 кг мяса. Определите: кривые производственных возможностей для страны А и страны Б; общую кривую производственных возможностей для объединившихся стран А и Б; доступно ли для объединенной экономики производство 500 м ткани и 600 кг мяса; каковы при этом будут альтернативные издержки производства 1 кг мяса или 1 м ткани?

Задача 2. Производится одежда и книжная продукция. Если производить только одежду, можно произвести 7 ед., если только книги – 9 ед. Если произвести 2 ед. одежды, то появится возможность произвести 7 ед. книг, если произвести 5 ед. одежды, то книг – 4 ед. Сможет ли производитель одновременно произвести по 6 ед. одежды и книг?

Задача 3. Технология позволяет производить 2 табуретки за 1 ч и 3 стола за 2 ч. Определите, как будет выглядеть кривая производственных возможностей бригады из 5 человек в рамках 40-часовой рабочей недели; как изменится кривая производственных возможностей, если вдвое сократятся трудозатраты на производство табуреток и на четверть – продолжительность рабочей недели?

Задача 4. Банковский служащий, имеющий зарплату 15 долл. в час, решает сделать небольшой косметический ремонт в квартире. Он может пригласить бригаду рабочих или взять неоплачиваемый отгул и поработать сам. Бригада обещает справиться за 30 ч (оплата – 450 долл.). Сам служащий надеется закончить за 40 ч.

Стоит ли нанимать бригаду? Обоснуйте ваш ответ.

Задача 5. Сотруднику фирмы предстоит деловая поездка в другой город. До места назначения можно добраться двумя способами: самолетом либо поездом. Стоимость билета на самолет – 100 долл., на поезд – 30 долл. Время нахождения в пути на самолете – 2 ч, на поезде – 15 ч. Ка-

кой вид транспорта предпочтет использовать руководство фирмы для своего сотрудника, если его средняя доходность оценивается: а) в 5 долл. в час? б) в 12 долл. в час? Поездка осуществляется в рабочее время и возможность работы в пути исключена.

Эссе

1. Можно ли считать опасные для здоровья алкогольные напитки или наркотические средства экономическими благами?

2. Если бы вы были руководителем, то были бы больше заинтересованы в позитивных или нормативных взглядах ваших экономических советников (рассмотреть микро- и макроуровень)?

Тест

1. Не имеет(ют) отношения к предмету микроэкономики:

- а) эффективное использование ограниченных ресурсов;
- б) свободные производственные ресурсы;
- в) максимальное удовлетворение потребностей людей;
- г) проблема экономического выбора;
- д) поведение отдельных экономических субъектов.

2. Проблема «что производить?»:

- а) возникает только перед частным предпринимателем;
- б) может возникнуть перед обществом в целом;
- в) возникает в связи с ограниченностью ресурсов общества;
- г) зависит только от потребности людей.

3. Какое утверждение относительно экономических ресурсов является неправильным?

- а) ограниченность ресурсов не зависит от их объема;
- б) ограниченность ресурсов носит относительный характер;

в) ограниченность ресурсов и неограниченных потребностей лежит в основе наших экономических проблем;

г) развитие науки и технологии может снять проблему ограниченности ресурсов.

4. Для анализа ситуации выбора в условиях ограниченности ресурсов используется:

- а) кривая имеющихся ресурсов;
- б) кривая производственных возможностей;
- в) кривая спроса;
- г) кривая предложения;
- д) отрезок ограниченности потребностей.

5. Кривая производственных возможностей показывает:

а) альтернативную комбинацию производства 2 товаров;

б) лучшую из возможных комбинаций производства 2 товаров;

в) точное количество 2 товаров, которые экономика намерена производить;

г) действие закона убывания альтернативных издержек;

д) альтернативную комбинацию производства 2 товаров при наличии данного количества ресурсов.

6. Смещение кривой производственных возможностей вправо:

а) свидетельствует о сужении производственных возможностей;

б) свидетельствует о расширении производственных возможностей;

в) невозможно;

г) означает снижение эффективности производства.

7. Ресурсами не являются:

а) продукты питания;

б) полезные ископаемые;

в) квалифицированная рабочая сила;

г) лабораторное оборудование.

8. Если все ресурсы используются таким образом, что наращивать производство одного продукта можно только сокращая производство другого, то эта ситуация называется:

- а) эффективной;
- б) неэффективной;
- в) кризисом;
- г) экономическим ростом.

9. Каковы источники экстенсивного пути развития?

- а) новые изобретения и технологии;
- б) повышение квалификации работников;
- в) увеличение количества факторов производства;
- г) современная техника.

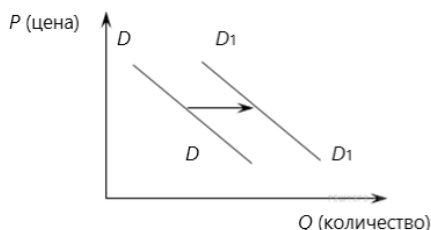
10. Каковы источники интенсивного пути развития?

- а) новые месторождения полезных ископаемых;
- б) новые технологии;
- в) освоение новых земель;
- г) рост численности рабочей силы.

2. ОБЩАЯ ХАРАКТЕРИСТИКА РЫНОЧНОГО МЕХАНИЗМА

Практические задания

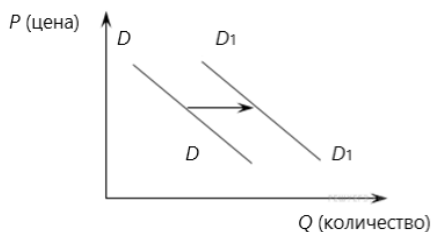
1. На рисунке отражена ситуация на рынке строительных услуг: линия спроса D переместилась в новое положение D_1 (P – цена товара, Q – объем спроса товара):



Это перемещение может быть связано:

- 1) с ожиданиями экономического подъема;
- 2) с завершением отпускного сезона;
- 3) с увеличением доходов потребителей;
- 4) с ростом числа строительных фирм.

2. На рисунке отражена ситуация на рынке строительных материалов: линия спроса D переместилась в новое положение D_1 (P – цена товара, Q – величина спроса товара):

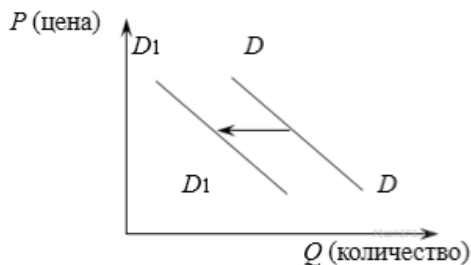


Изменение спроса может быть вызвано:

- 1) ростом числа производителей строительных материалов;

- 2) введением нового налога на производителей;
- 3) совершенствованием технологии;
- 4) ожиданием повышения цен на строительные материалы.

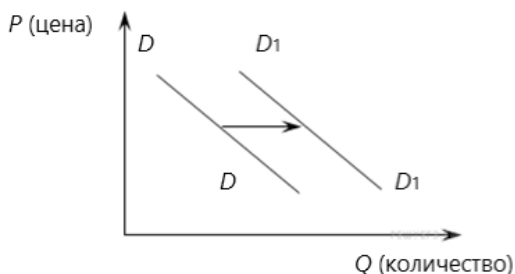
3. На рисунке отражена ситуация на рынке телевизоров с плазменным экраном: линия спроса D переместилась в новое положение D_1 (P – цена товара, Q – величина спроса товара):



Такое изменение спроса в первую очередь может быть вызвано:

- 1) уменьшением числа производителей телевизоров;
- 2) изменением технологии производства плазменных экранов;
- 3) снижением доходов потребителей;
- 4) усилением конкуренции товаропроизводителей.

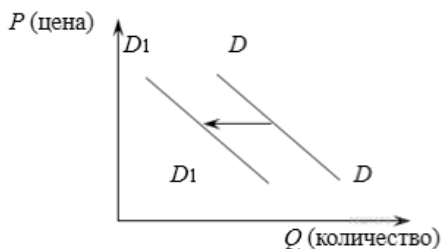
4. На рисунке отражена ситуация на рынке автомобилей: линия спроса D переместилась в новое положение D_1 (P – цена товара, Q – величина спроса товара):



Это изменение может быть вызвано:

- 1) ростом доходов населения;
- 2) введением единого налога для производителей;
- 3) снижением цен за проезд в автобусах и троллейбусах;
- 4) увеличением объема услуг общественного транспорта.

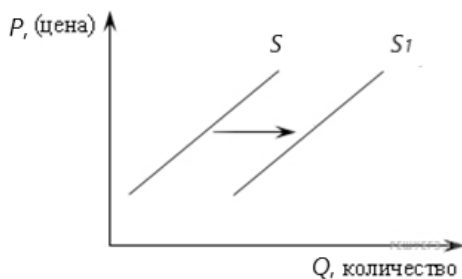
5. На рисунке отражена ситуация на рынке табачных изделий: линия спроса D переместилась в новое положение D_1 (P – цена товара, Q – величина спроса товара):



Падение спроса на табачные изделия может быть вызвано:

- 1) ростом доходов производителей табака;
- 2) изменением предпочтений людей;
- 3) совершенствованием технологии производства табачных изделий;
- 4) усилением конкуренции производителей.

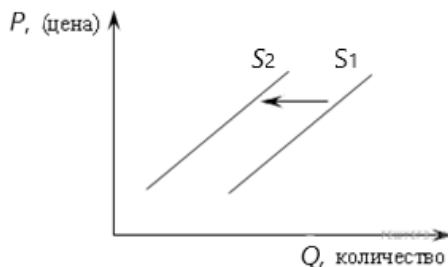
6. На рисунке отражена ситуация на рынке бытовой химии: линия предложения S переместилась в новое положение S_1 (P – цена товара, Q – величина предложения товара):



Это перемещение прежде всего может быть вызвано:

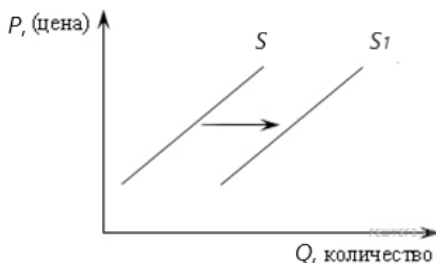
- 1) слухами о вреде бытовой химии для здоровья;
- 2) наступлением сезона отпусков;
- 3) появлением аналогичных средств на основе природных компонентов;
- 4) сокращением издержек производства бытовой химии.

7. Из приведенного ниже списка выберите ситуацию, которая может быть отражена следующим графиком:



- 1) рост тарифов на электроэнергию;
- 2) рынок шоколада после хорошего урожая какао-бобов;
- 3) снижение налога на производителя товара;
- 4) открытие новых фирм в отрасли, производящей данный товар.

8. Из приведенного ниже списка выберите ситуацию, которая может быть отражена следующим графиком:

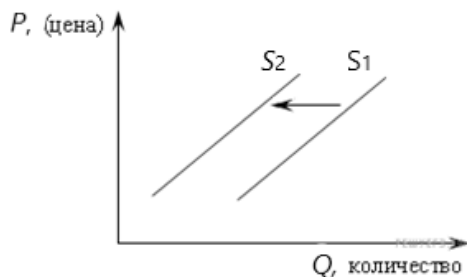


- 1) удорожание аренды производственных зданий;
- 2) рынок картофеля после аномально засушливого лета;

3) внедрение на предприятии новых, более эффективных технологий;

4) ожидание продавцами скорого роста цен.

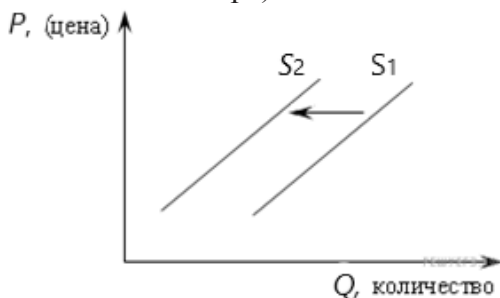
9. На рисунке отражено изменение предложения риса на соответствующем рынке (линия предложения S_1 переместилась в новое положение S_2). (P – цена товара, Q – количество товара):



Это перемещение может быть связано в первую очередь с:

- 1) увеличением доходов потребителей;
- 2) увеличением таможенных пошлин на импорт риса;
- 3) предоставлением льготных кредитов продавцам риса;
- 4) уменьшением цен на энергоносители.

10. На рисунке отражены изменения предложения тропических фруктов на соответствующем рынке (линия предложения S_1 переместилась в новое положение S_2). (P – цена товара, Q – количество товара):



Это перемещение может быть связано с:

- 1) уменьшением затрат производителей фруктов;
- 2) повышением доходов потребителей;
- 3) повышением пошлин на импорт фруктов;
- 4) высоким урожаем тропических фруктов.

11. В таблице представлены данные об индивидуальных объемах спроса потребителей A, B, C .

Определите объем рыночного спроса. Постройте графики индивидуального и рыночного спроса.

Цена	Q_{da}	Q_{db}	Q_{dc}	Q_d
0	6	6	5	
1	5	4	4	
2	4	3	2	
3	3	2	1	
4	0	0	0	

12. Функция предложения на говядину имеет вид: $Q_d = 30 - P$, где Q_d – величина спроса на говядину за день (кг), а P – цена за один килограмм. Функция предложения описана следующим уравнением: $Q_s = 15 + 2P$, где Q_s – величина предложения за день (кг).

1. Постройте графики спроса и предложения.

2. Найдите равновесный объем и равновесную цену на мясо.

3. Какая ситуация возникнет на рынке мяса, если цена установится на уровне 3 ден. ед. за кг?

13. Функции спроса и предложения холодильников «Север» составляют $Q_d = 400 - P$; $Q_s = 2P - 260$, в тыс. шт., где P – цена в руб. Определите параметры рыночного равновесия.

14. Спрос и предложение фирмы на рынке описываются уравнениями

$Q_d = 200 - 5P$; $Q_s = 50 + P$. Определите параметры рыночного равновесия.

15. Постройте график рыночного равновесия на холодильники в магазине за день. Определите равновесную цену и равновесный объем продаж. Определите наличие дефицита и избытка товара при ценах 100 и 400 руб.

Функции:

1. Функция спроса $Q_d = 900 - P$.

2. Функция предложения $Q_s = 100 + 3P$.

16. Спрос на рис описывается уравнением $Q = 30 - 3P$. Предложение описывается уравнением $Q = 10 + P$. Найдите равновесные цену и количество риса (в килограммах). Какая ситуация образуется на рынке, если правительство установит минимальную цену в размере 7 ден. ед.? Какими будут равновесная цена и количество, если предложение увеличится в полтора раза?

17. При цене билета 400 руб. в кинотеатр пришло 3 тыс. человек. Когда цена билета поднялась до 900 руб., число людей, пришедших в кинотеатр, уменьшилось до 2 тыс. человек. Определите функцию спроса.

18. Рыночный спрос на тетради характеризуется следующей шкалой спроса: при цене 10 руб. величина спроса равна 700 шт., при цене 20 руб. величина спроса уменьшается до 600 шт., а при цене 30 руб. – уменьшается до 500 шт. Определите функцию рыночного спроса на тетради.

19. Дана функция спроса $Q_d(P) = 100 - 2P$. Найдите точечную эластичность спроса по цене при $P_0 = 20$.

20. Цена на товар падает с 10 руб. до 5 руб. Это увеличивает спрос с 5 ед. товара до 15 ед. Какова эластичность спроса на данный товар?

21. Определите точечную эластичность, если цена снизилась на 5 %, а выручка увеличилась на 5 %.

22. Цена на товар выросла с 30 до 33 руб. Точечная эластичность спроса на него при 30 руб. равна (-2) . Каков был первоначальный объем спроса на этот товар, если после повышения цены он составил 1200 ед.?

23. В таблице представлена шкала спроса на яйца в течение месяца. Заполните таблицу:

Цена, ден. ед.	Объем спроса, тыс. ед.	Суммарный доход, тыс. ден. ед.	Коэффициент ценовой эластичности спроса
12	20		
10	40		
8	60		
7	70		
6	80		
4	100		
2	120		

3. ТЕОРИЯ ПОВЕДЕНИЯ ПОТРЕБИТЕЛЯ

Практические задания

Задача 1. Студент читает журналы и слушает музыку, записанную на диски. Заполните пропуски в таблице, если цена журнала – 1,5 долл., а цена диска – 7,5 долл. При какой комбинации товаров полезность окажется максимальной?

Кол-во	Журналы X			Диски Y		
	Полезность ютилей U_x	Предельная полезность MU_x	MU_x/P_x	Полезность ютилей U_y	Предельная полезность MU_y	MU_y/P_y
1	60			360		
2	111			630		
3	156			810		
4	196			945		
5	232			1050		
6	265			1140		

Задача 2. Потребитель делает выбор между двумя товарами X и Y . Предельная полезность каждого из них для потребителя приведена в таблице. Какое количество каждого из товаров купит рациональный потребитель, если его дневной бюджет составляет 10 ден. ед., а цены товаров X и Y соответственно 1 ден. ед. и 2 ден. ед.?

Ед. товара	MU_x	MU_x/P_x	MU_y	MU_y/P_y
1	10		24	
2	8		20	
3	7		18	
4	6		16	
5	5		12	

Задача 3. Потребитель тратит 13 ден. ед. в неделю на помидоры и огурцы. Предельная полезность помидоров для него определяется уравнением $30 - 2X$, где X – количество помидоров, кг. Предельная полезность огурцов составляет

$19 - 3Y$, где Y – количество огурцов, кг. Цены товаров соответственно 2 ден. ед. и 1 ден. ед. Какое количество помидоров и огурцов приобретет рациональный потребитель?

Задача 4. Ежемесячно Иванов тратит на покупку газет и журналов 46 ден. ед. Предельная полезность газет для него определяется уравнением $MU_x = 5 - x$, где x – количество газет, шт. Предельная полезность журналов для г-на Иванова выражается уравнением $MU_y = 6 - 2y$, где y – количество журналов, шт. Цены газет и журналов составляют 2 и 12 ден. ед. соответственно. Определите, какое количество газет и журналов в месяц приобретет г-н Иванов как рациональный потребитель.

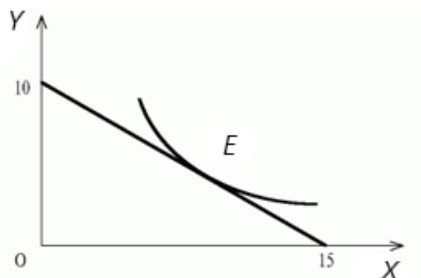
Задача 5. Представьте себе, что вы делаете выбор между товарами A и B . Пусть ваш доход составляет 13 руб., цена товара A равна 3 руб., а товара B – 2 руб. Ниже в таблице приведена предельная полезность благ A и B . Сколько единиц каждого товара вам следует купить, чтобы максимизировать полезность? Определите величину общей полезности, которую вы получите.

Q	MU_A	MU_B
1	30	22
2	21	12
3	15	6
4	12	4

Задача 6. Цена товара A составляет 3 руб. Цена товара B – 1,5 руб. Потребитель желает максимизировать удовлетворение от покупки товаров A и B . При этом он оценивает предельную полезность товара B в 60 ед. Как потребитель оценит предельную полезность товара A ?

Задача 7. На рисунке показана одна из кривых безразличия некоего потребителя и его бюджетная линия. Если цена товара $Y = 6$ руб. за штуку, каков доход потребителя? Какова

цена товара X ? Каков наклон бюджетной линии? Напишите уравнение бюджетной линии.



Тест

1. Предельная полезность – это:

- а) минимальная полезность, которую потребитель может получить при потреблении данного блага;
- б) максимальная полезность, которую потребитель может получить при потреблении данного блага;
- в) производная функции общего продукта;
- г) прирост общей полезности блага при увеличении потребления блага на одну предельную единицу.

2. Взаимодействие между общей и предельной полезностью выражается:

- а) чем выше предельная полезность, тем выше общая полезность;
- б) чем ниже предельная полезность, тем выше общая полезность;
- в) когда общая полезность максимальна, предельная полезность равна нулю;
- г) рост отрицательной величины предельной полезности при увеличении потребления означает возрастание общей полезности.

3. Предельную полезность блага можно выразить с помощью отношения:

- а) dTP/dQ ;
- б) dTU/dQ ;
- в) dTU/dP ;
- г) dQ/dP .

4. Функция полезности строится на базе переменного фактора:

- 1) желаний потребителя;
- 2) уровня качества потребляемых благ;
- 3) уровня цен потребляемых благ;
- 4) объема потребляемых благ.

5. Ситуация потребительского равновесия означает, что:

а) каждый приобретенный товар приносит одинаковую предельную полезность;

б) каждый вид приобретенного товара приносит одинаковую предельную полезность пропорционально цене этого товара;

в) при возрастании закупок одного вида блага сокращаются закупки другого вида блага;

г) потребитель тратит одинаковую сумму денег на покупку каждого вида блага.

6. Суть количественного подхода к рациональному поведению потребителя выражается с помощью формулы:

- а) $TU_x = TU_y = \dots = TU_z$;
- б) $MU_x = MU_y = \dots = MU_z$;
- в) $MU_x/P_x = MU_y/P_y = \dots = MU_z/P_z$;
- г) $TU_x/P_x = TU_y/P_y = \dots = TU_z/P_z$.

7. Кривая безразличия означает:

- а) линию равных затрат;
- б) линию равных возможностей;
- в) линию равного продукта;
- г) линию одинаковой общей полезности.

8. Конфигурация кривой безразличия определяется:
- а) соотношением взвешенных предельных полезностей товарных благ;
 - б) соотношением общих полезностей товарных наборов;
 - в) соотношением цен товаров;
 - г) предельной нормой замещения.
9. Предельная норма замещения представлена отношением:
- а) dy/dx ;
 - б) dP_x/dP_y ;
 - в) dQ_x/dP_y ;
 - г) MU_x/P_x .
10. Доказательство невозможности пересечения кривых безразличия основано на аксиоме:
- а) транзитивности;
 - б) ненасыщения;
 - в) независимости потребителя;
 - г) полной упорядоченности.
11. Конфигурация кривых безразличия для товаров, жестко взаимодополняющих друг друга, представляет собой:
- а) прямые линии, имеющие отрицательный наклон;
 - б) L-образные линии;
 - в) линии, параллельные одной из осей координат;
 - г) прямые линии, имеющие положительный наклон.
12. Наклон бюджетной линии определяется отношением:
- а) MU_x/MU_y ;
 - б) dy/dx ;
 - в) P_x/P_y ;
 - г) MU_x/P_y .

13. Потребительское равновесие на графике представляется:

- а) точкой пересечения бюджетной линией кривой безразличия;
- б) точкой касания бюджетной линией кривой безразличия;
- в) любой точкой на самой удаленной от начала координат кривой безразличия;
- г) любой точкой на самой близкой к началу координат кривой безразличия.

14. Условие равновесия потребителя имеет вид:

- а) $Q_x = Q_y$;
- б) $dy/dx = MU_y/MU_x$;
- в) $dy/dx = P_x/P_y$;
- г) $TU_x = TU_y$.

15. Кривая Энгеля представляет собой:

- а) множество равновесных комбинаций двух видов товаров при изменении цены одного из них;
- б) множество равновесных комбинаций двух видов товаров при изменении дохода;
- в) зависимость объема реализации от цены;
- г) зависимость количества приобретаемого товара от денежного дохода.

16. Определяющим моментом при делении товаров на супериорные и инфериорные является:

- а) мода;
- б) полезность;
- в) доход;
- г) цена.

17. Линию индивидуального спроса на товар можно построить на основе кривой:

- а) бюджетной линии;

- б) кривой «цена – потребление»;
- в) кривой Энгеля;
- г) линии «доход – потребление».

18. Эффект замещения определяется:

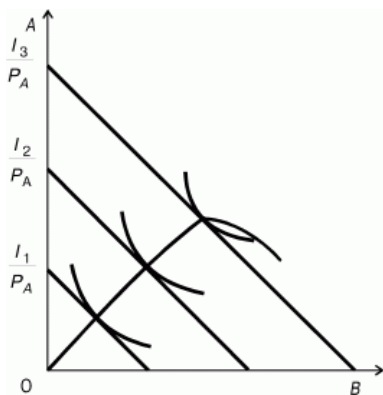
- а) ростом номинального дохода, позволяющим изменить структуру покупок в пользу дорогостоящего блага;
- б) изменением вкусов потребителя;
- в) изменением относительной цены блага;
- г) изменением моды.

19. В качестве инфериорных могут выступать товары:

- а) хлеб, картофель;
- б) драгоценности, автомобиль;
- в) маргарин, грузинский чай;
- г) туристические путевки.

20. Рассмотрите график и ответьте на вопрос: какой товар и при каком уровне дохода становится инфериорным?

- а) товар A при доходе выше I_2 ;
- б) товар A при доходе выше I_3 ;
- в) товар B при доходе выше I_1 ;
- г) товар B при доходе выше I_2 .



4. ОСНОВЫ ПРОИЗВОДСТВА: ТЕХНОЛОГИЯ И ПРОИЗВОДСТВЕННАЯ ФУНКЦИЯ

Практические задания

Задача 1. Фирма использует 8 ед. труда и 24 ед. капитала для производства 24 ед. товаров. Если предельная производительность труда равна 15 и производственная функция имеет постоянную отдачу от масштаба, то какова предельная производительность капитала?

Задача 2. Предположим, что экономика организована на началах централизованного планирования, целью которого является максимизация выпуска продукции.

1. Распределите 250 (а затем 450) рабочих таким образом, чтобы максимизировать выпуск.

2. Исходя из какого принципа (если он был) вы произвели распределение?

3. Дайте графическую иллюстрацию вашего решения.

4. Какая информация была для вас самой важной?

Задача 3. Представим децентрализованную экономику, в которой существуют 200 землевладельцев, каждому из которых принадлежит одно поле. Им необходимо привлечь рабочую силу. Заработная плата выплачивается пшеницей. Рабочие согласны работать за любую цену, но, естественно, предпочтут более высокий заработок.

1. Как 250 (а затем 450) рабочих будут распределены и почему?

2. По какому принципу производилось распределение?

3. Каким будет уровень заработной платы пшеницей?

В чем разница между этими двумя моделями? Можете ли вы привести аргументы в пользу одной из них?

5. ФИРМА В РЫНОЧНОЙ ЭКОНОМИКЕ: ПРИЧИНЫ ВОЗНИКНОВЕНИЯ, ЦЕЛИ, ПРАВОВЫЕ ФОРМЫ

Практические задания

Задача 1. Рассчитайте по таблице издержки: постоянные (FC), переменные (VC), предельные (MC), средние общие (ATC), средние постоянные (AFC), средние переменные (AVC).

Выпуск, шт.	Общие издержки TC	TFC	VC	MC	ATC	AFC	AVC
0	30						
1	50						
2	60						
3	75						
4	120						

Задача 2. Вставьте пропущенные значения в таблицу:

Q	TC	VC	AFC	ATC	MC	FC
1				150		
2			60		26	
3		78				
4	216					

Задача 3. Определите прибыль совершенно конкурентной фирмы, если равновесный объем производства достигается при $MR = MC = P$, при цене, равной 9 руб. за ед. товара.

Q , шт.	1	2	3	4	5	6
TC , руб.	11	18	26	33	42	53
MC , руб.						

Задача 4. Допустим, фирма полностью монополизировала производство холодильников. Следующая информация отражает положение фирмы: предельный доход $MR = 1000 - 20Q$, общий доход (выручка) $TR = 1000Q - 10Q^2$, предельные издержки $MC = 100 + 10Q$. Q – объем выпуска

холодильников (шт.) Сколько и по какой цене будет продано холодильников?

Задача 5. В краткосрочном периоде предприятие производит 500 ед. продукции. Средние переменные издержек составляют 2 руб., средние постоянные издержки – 0,5 руб. Чему равны общие издержки?

Задача 6. Фирма понизила цены на 20 %, при этом объем продаж увеличился на 30 %. Как изменилась выручка?

Задача 7. Рост доли пожилых людей в общей численности населения города привел к изменению цены валидола на 20 %. Выручка от продажи этого лекарства увеличилась со 150 до 207 ден. ед. Как и на сколько процентов изменился объем продаж?

Задача 8. С наступлением зимы равновесный объем продаж пляжных надувных матрасов изменился на 25 %, а выручка от их продажи – на 40 %. Как и на сколько процентов изменилась цена?

Задача 9. Известно, что, бесплатно раздавая диски, производитель компьютерных игрушек найдет 800 тыс. клиентов. Повышение цены на каждый рубль сокращает их количество на 1600 человек. Какую цену за диск должна установить фирма, максимизирующая свою выручку? Каковы будут объемы продаж и выручка?

Задача 10. Постоянные затраты предприятия в год – 50 000 руб.; отпускная цена единицы продукции – 18 руб.; переменные затраты на единицу продукции – 10 руб.; текущий объем продаж – 8 000 шт. Определите, какую отпускную цену единицы продукции следует установить для увеличения прибыли на 15 % при продаже прежнего количества продукции.

Задача 11. Моделирование максимальной прибыли конкурентной фирмы.

Целью выполнения задания является закрепление теоретических основ формирования издержек и прибыли фирмы и получение практических навыков построения графической модели максимизации прибыли конкурентной фирмы с использованием программы Microsoft Excel.

Задачу обучающиеся решают индивидуально в рамках следующего задания.

Представлена функция общих издержек (TC) совершенной конкурентной фирмы.

Примеры вариантов задания

№ варианта	Функция общих издержек
1	$2600 + 100 Q - 2 Q^2 + 0,01 Q^3$
2	$3000 + 140 Q - 4 Q^2 + 0,02 Q^3$
3	$2800 + 200 Q - 6 Q^2 + 0,03 Q^3$
4	$2400 + 220 Q - 2 Q^2 + 0,04 Q^3$
5	$3600 + 260 Q - 4 Q^2 + 0,01 Q^3$
6	$1800 + 280 Q - 3 Q^2 + 0,02 Q^3$
7	$2900 + 300 Q - 2 Q^2 + 0,03 Q^3$
8	$3700 + 320 Q - 6 Q^2 + 0,04 Q^3$
9	$1800 + 400 Q - 2 Q^2 + 0,01 Q^3$
10	$1000 + 4400 Q - 4 Q^2 + 0,02 Q^3$

В ходе выполнения работы необходимо:

- провести анализ издержек фирмы;
- определить оптимальный объем производства ($Q_{\text{опт.}}$);
- сформировать интервалы цен, при которых фирма: покидает отрасль и прекращает производство; получает убыток, но остается в отрасли; получает прибыль;
- смоделировать вариант получения фирмой прибыли (преподаватель задает параметры рыночной цены).

Задана функция общих издержек совершенной конкурентной фирмы:

$$TC = 3000 + 200 Q - 2 Q^2 + 0,01 Q^3.$$

1. Определяем алгебраические выражения для издержек, характеризующих краткосрочный период:

$FC = const$, постоянные издержки;

$VC = TC - FC$, переменные издержки;

$MC = dTC / dQ$, предельные издержки.

2. Проводим решения:

$FC = 3000$;

$VC = 200 Q - 2 Q^2 + 0,01 Q^3$;

$AFC = 3000/Q$;

$AVC = 200 - 2 Q + 0,01 Q^2$;

$ATC = 3000/Q + 200 - 2 Q + 0,01 Q^2$;

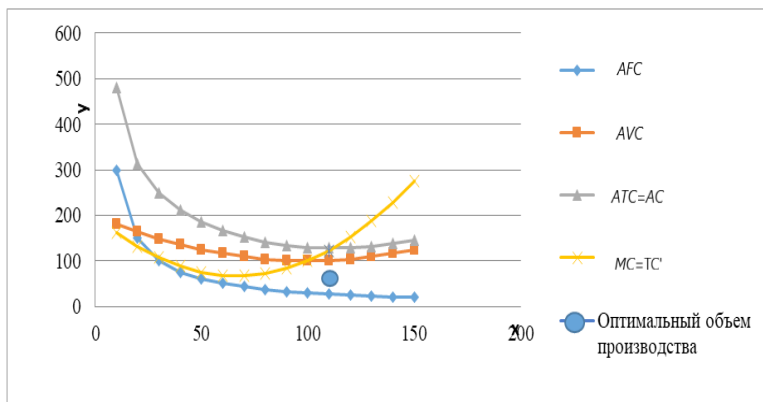
$MC = (TC)' = 200 + 4 Q + 0,03 Q^2$.

Рассчитаем значения издержек на интервале изменения объема выпуска от 10 до 150 ед. изделий с шагом 10, используя таблицы MS Excel.

Расчет основных видов издержек

Q	AFC	AVC	$ATC=AC$	$MC=TC$
10	300	181	481	163
20	150	164	314	132
30	100	149	249	107
40	75	136	211	88
50	60	125	185	75
60	50	116	166	68
70	42,85714	109	151,8571	67
80	37,5	104	141,5	72
90	33,33333	101	134,3333	83
100	30	100	130	100
110	27,27273	101	128,2727	123
120	25	104	129	152
130	23,07692	109	132,0769	187
140	21,42857	116	137,4286	228
150	20	125	145	275

Построим графики 4 разновидностей издержек (средние и предельные), используя функцию «Вставка», точечная диаграмма:



Графическое определение оптимального объема производства

На основании анализа графика определяем оптимальный по издержкам объем выпуска. Оптимальный объем выпуска соответствует минимуму средних издержек (ATC). Минимум ATC находится в точке пересечения кривой предельных издержек (MC) с кривой средних издержек.

В нашем случае $Q_{\text{опт.}} = 110$ ед.

В краткосрочном периоде цена будет определять возможности фирмы по получению прибыли.

Если цена установится на уровне ATC мин. – фирма будет формировать нормальную (нулевую) прибыль.

При $Q_{\text{опт.}} = 110$ ед, $P = ATC_{\text{мин}} = 128$ ден. ед.

Если $P > 128$ ден. ед. – фирма будет получать прибыль.

Если $P < 128$ ден. ед. – фирма будет формировать убытки, т.е. отрицательную прибыль, но сможет остаться в отрасли.

Фирме придется прекратить производство и покинуть отрасль, если цены опустятся ниже минимума средних переменных издержек (AVC), т.е. $P < 100$ ден. ед.

Определим прогнозную цену, на основе которой можно сформировать модельный ряд выручки и прибыли фирмы.

Примем рыночную цену на 25% выше $ATC_{\text{мин}}$, т.е. $P = 128 \cdot 1,25 = 160$ ден. ед.

Рассчитываем общую выручку (TR), общие издержки (TC) и прибыль (P_r) фирмы при разных объемах выпуска.

Для моделирования финансового результата фирмы воспользуемся таблицами MS Excel, в которых проведем расчеты – $TR = P_{\text{рын}} \cdot Q$;

$$TC = 3000 + 200 Q - 2 Q^2 + 0,01 Q^3 \text{ и } P_r = TR - TC.$$

Формирование прогнозного уровня финансового результата деятельности фирмы

Q	TR	TC	P_r
10	1600	4810	-3210
20	3200	6280	-3080
30	4800	7470	-2670
40	6400	8440	-2040
50	8000	9250	-1250
60	9600	9960	-360
70	11200	10630	570
80	12800	11320	1480
90	14400	12090	2310
100	16000	13000	3000
110	17600	14110	3490
120	19200	15480	3720
130	20800	17170	3630
140	22400	19240	3160
150	24000	21750	2250
160	25600	24760	840
170	27200	28330	-1130
180	28800	32520	-3720
190	30400	37390	-6990

Определим зону прибыли фирмы при данной цене, построив график функций общего дохода и общих издержек, используя функцию «Вставка», точечная диаграмма.

Определим объемы выпуска, при которых достигается безубыточное состояние (графически).

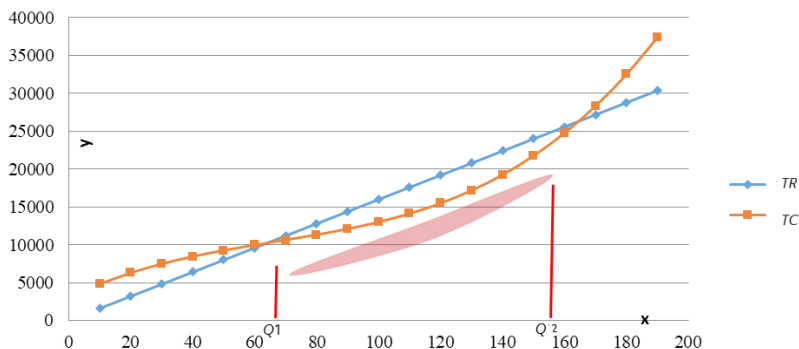


График общего дохода и общих издержек фирмы

Объем производства от Q_1 до Q_2 – это зона с положительным финансовым результатом.

В результате выполнения задания обучающимися делается общий вывод.

Эссе

1. Предположим, что ваш университет назначает плату раздельно за обучение, за проживание и за питание. Какие из них будут эксплицитными, а какие имплицитными альтернативными издержками?

2. Если авиастроительная корпорация Boeing производит 9 самолетов в месяц, ее совокупные издержки в долгосрочном периоде составляют 9 млн долл. в месяц, а если она производит 10 лайнеров в месяц, совокупные издержки в долгосрочном периоде составляют 9,5 млн долл. в месяц. Получает ли Boeing экономию или увеличение издержек, обусловленных масштабом?

Тест

1. Альтернативная стоимость отражает категорию издержек:

- а) упущенных возможностей;
- б) бухгалтерских;
- в) явных;
- г) внешних.

2. Постоянными называются затраты:

- а) которые несёт фирма даже тогда, когда продукт не производится;
- б) которые не меняются ни в краткосрочном, ни в длительном периоде;
- в) на покупку сырья;
- г) все варианты верны.

3. К переменным затратам относятся:

- а) проценты за банковский кредит;
- б) арендная плата и стоимость оборудования;
- в) стоимость электроэнергии и расходуемых материалов;
- г) все производственные затраты, необходимые для выпуска продукции.

4. Различия между экономическими и бухгалтерскими затратами фирмы в том, что:

- а) бухгалтерские затраты исчисляются в денежном выражении, а экономические – в натуральном;
- б) экономические затраты отличаются от бухгалтерских на величину внешних эффектов;
- в) бухгалтерские затраты – это стоимость израсходованных ресурсов, а экономические – это стоимость альтернативных вариантов затрат;
- г) правильный ответ отсутствует.

5. Под общественными затратами понимается:

- а) стоимость производства продукции;
- б) затраты на обучение, медицинское обслуживание, строительство дорог и т.д.;
- в) индивидуальные затраты предприятия плюс затраты общества на преодоление негативных последствий производства;
- г) затраты на охрану окружающей среды.

6. Если объем производства (Q) простой чистой монополии составляет 5 ед., а монопольная цена (P) – 5 ден. ед., средние валовые издержки (ATC) равны 2 ден. ед., то экономическая прибыль или убыток составят:

- а) –15;
- б) 17;
- в) –19;
- г) 15.

7. Если фирма производит и реализует 5 ед. продукции (Q) по цене (P) 80 ден. ед. каждая, а $AFC = 20$ ден. ед., $AVC = 75$ ден. ед., то экономическая прибыль (убыток) на единицу продукции составляет ден. ед.:

- а) –15;
- б) –50;
- в) 25;
- г) 60.

8. Если известно, что TC (общие издержки) 6-й ед. продукции составляют 130 ден. ед., TC 4-й единицы продукции составляют 93 ден. ед., TC 5-й единицы продукции составляют 110 ден. ед., то MC (предельные издержки) 5-й единицы продукции составляют ден. ед.:

- а) 17;
- б) 110;
- в) 37;
- г) 20.

9. Если фирма выпускает 200 ед. товара по цене 10 руб./ед. товара, ее явные издержки составляют 1000 руб., а неявные – 600 руб., то ее бухгалтерская прибыль равна:

- а) 400 руб.;
- б) 600 руб.;
- в) 1000 руб.;
- г) 2000 руб.

10. Выручка:

- а) равна сумме прибыли и издержек;
- б) равна произведению цены и объема продаж;
- в) это прибыль фирмы;
- г) это разница между доходами и расходами;
- д) это сумма, полученная фирмой за проданные товары и услуги.

11. Фирма прекратит производство (закроется) в краткосрочном периоде, если:

- а) ее совокупные издержки больше ее совокупного дохода;
- б) она несет убытки;
- в) ее убытки больше постоянных издержек;
- г) ее убытки больше переменных издержек.

12. Прирост совокупного дохода в результате продажи дополнительной единицы продукции – это:

- а) прибыль;
- б) средний доход;
- в) совокупный доход;
- г) предельный доход.

13. Предельный доход конкурентной фирмы:

- а) постоянен и равен цене товара;
- б) падает с увеличением объема производства;
- в) растет с увеличением объема производства;
- г) верны все ответы.

14. Если фирма увеличивает затраты на ресурсы на 10 %, а объем производства возрастает на 15 %, то в этом случае:

а) наблюдается отрицательный эффект масштаба производства;

б) наблюдается положительный эффект масштаба производства;

в) действует закон убывающей отдачи;

г) фирма получает максимальную прибыль.

15. Небольшая пекарня, желая увеличить объем производства, нарастила объем применяемых труда и капитала в 2 раза. В результате объем готовой продукции вырос в 1,5 раза. Это означает, что предприятие относится к отрасли с эффектом масштаба...

а) отрицательным;

б) положительным;

в) постоянным;

г) растущим.

6. ТИПЫ РЫНОЧНЫХ СТРУКТУР: КОНКУРЕНЦИЯ И МОНОПОЛИЯ

Практические задания

1. Дайте определения следующих понятий и категорий:
 - рыночная структура;
 - совершенная конкуренция;
 - коэффициент Лернера;
 - коэффициент Херфиндала – Хиршмана;
 - чистая монополия;
 - естественная монополия;
 - ценовая дискриминация;
 - олигополия;
 - модель Курно;
 - монополистическая конкуренция;
 - неценовая конкуренция;
 - ценовое лидерство;
 - несовершенная конкуренция.
2. Оцените утверждения (верно – неверно):
 1. Конкуренция выгодна только потребителям, а производителям она не нужна.
 2. В рекламе не нуждается только монополист.
 3. В условиях рыночной экономики государство не должно ограничивать цены и тарифы монополиста.
 4. Самая низкая цена может быть в условиях совершенной конкуренции.
 5. Монополистом может быть только очень крупная фирма.
 6. Самая дорогостоящая реклама финансируется олигополиями.
 7. Олигополии конкурируют на качестве товаров, а не на цене.

3. К терминам из левой колонки найдите соответствующие определения в правой колонке.

1. Абсолютная монополия	А. Монополия по закону использует патенты, торговые знаки, авторские права
2. Монопосония	Б. Монополия имеет редкие ресурсы или важные для общества виды хозяйства
3. Легальная монополия	В. На рынке действует один продавец
4. Патент	Г. На рынке действует один покупатель
5. Естественная монополия	Д. Свидетельство о праве на созданное изобретение
6. Неценовая конкуренция	Е. Рынок, на котором несколько крупных продавцов
7. Олигополия	Ж. Соперничество монополистов отдельных разновидностей продукта
8. Монополистическая конкуренция	З. Соперничество в области качества, технического превосходства товаров

Задача 1. В отрасли функционируют 6 фирм, рыночная доля каждой составляет соответственно 20, 30, 16, 12, 20, 2 %. Рассчитайте индекс Херфиндаля – Хиршмана для этих фирм. Сделайте соответствующие выводы.

Задача 2. На рынке товара действуют 14 фирм. Доля фирмы 1 составляет 15 %, фирмы 2 – 10 %, фирм 3, 4, 5, 6 – по 8 %, фирм 7, 8, 9, 10, 11 – по 6 %, фирм 12, 13 – по 5 %, фирмы 14 – 3 %.

Рассчитайте индекс Херфиндаля – Хиршмана (НИ) для этих 14 фирм. Если фирмы 2 и 3 решат объединиться, позволит ли это государство? (Слияние разрешается, если НИ не превышает 1900.)

Задача 3. На рынке действуют 100 фирм. На долю одной из них приходится 90,1 % объема продаж, а доля каждой из остальных 99 фирм составляет по 0,1 % от общего объема продаж. Рассчитайте индекс Херфиндаля – Хиршмана.

Эссе

1. Если конкурентная фирма удваивает количество проданной продукции, что происходит с ценой на ее товары и ее валовым доходом? Рассмотрите на примере.

2. Является ли кривая рыночного предложения более эластичной в краткосрочном или долгосрочном периоде? Поясните свой ответ.

3. Приведите примеры ценовой дискриминации. Объясните, почему монополист выбирает следование этой бизнес-стратегии.

Тест

1. Для модели совершенной конкуренции характерно:

а) небольшая рыночная власть отдельной фирмы на рынке;

б) абсолютная неэластичность спроса на продукцию отдельной фирмы;

в) наличие лишь естественных барьеров на пути вхождения в отрасль;

г) однородность предлагаемой на рынке продукции;

д) полная информированность экономических субъектов о рыночных условиях.

2. Из перечисленных условий к рынку совершенной конкуренции относится:

а) незначительное влияние со стороны фирмы на цены;

б) фирма – единственный производитель данного товара;

в) единственному продавцу противостоит единственный покупатель;

г) кривая спроса имеет отрицательный наклон.

3. Ценовая война – это линия поведения, свойственная:

а) совершенной конкуренции;

б) дуополии;

- в) монополии;
- г) монополистической конкуренции.

4. Примером естественной монополии является:

- а) компания «Ингосстрах»;
- б) издательский дом «Коммерсант»;
- в) городской метрополитен;
- г) Сбербанк.

5. Фирма в условиях совершенной конкуренции обязательно уйдет из отрасли, если:

- а) цена продукции опустится ниже предельных издержек;
- б) цена продукции опустится ниже средних переменных издержек;
- в) экономическая прибыль фирмы будет равна нулю;
- г) нормальная прибыль фирмы будет равна нулю.

6. Олигополия – это рыночная структура, где оперирует:

- а) большое количество конкурирующих фирм, производящих однородный продукт;
- б) большое число конкурирующих фирм, производящих дифференцированный продукт;
- в) небольшое количество конкурирующих фирм;
- г) только одна крупная фирма;
- д) только один крупный покупатель.

7. Если фирма в условиях совершенной конкуренции уходит из отрасли, это означает, что:

- а) фирма получает убыток;
- б) нормальная прибыль фирмы равна нулю;
- в) общие издержки равны ее выручке.

8. Неотъемлемой характеристикой олигополии как рыночной модели является:

- а) эластичная кривая спроса на продукт;
- б) отсутствие барьеров для вхождения в отрасль;

в) незначительные объемы производства каждой фирмы в отрасли;

г) доминирование в отрасли нескольких крупных фирм.

9. Монополист, максимизирующий прибыль, будет снижать цену на свой продукт, если:

а) средние издержки падают;

б) затраты на рекламу растут;

в) предельный доход выше предельных издержек;

г) предельный доход равен предельным издержкам.

10. При равновесии в модели Курно:

а) фирмы получают равную прибыль;

б) фирма-лидер получает большую величину прибыли;

в) фирма-лидер производит больший объем продукции по сравнению с фирмами-аутсайдерами.

7. РЫНКИ ФАКТОРОВ ПРОИЗВОДСТВА

Практические задания

1. Дайте определения следующих понятий:

- номинальная заработная плата;
- реальная заработная плата;
- показатели эффективности производства;
- человеческий капитал;
- капитал основной и оборотный;
- ссудный процент, ставка ссудного процента;
- валовые и чистые инвестиции;
- дисконтирование;
- земельная рента;
- арендная плата;
- цена земли.

2. Программист Сидоров, зарабатывавший в месяц 15 тыс. руб., решил открыть свое дело и вложил в него имевшиеся сбережения в сумме 300 тыс. руб. Ожидаемая ставка дохода должна составить 50%. Ставка налога равна 15% полученной прибыли. Альтернативная стоимость денег составляет 22%. Правильное ли решение принял г-н Сидоров, занявшись предпринимательской деятельностью?

3. Пенсионерка М. планирует заняться продажей деловых журналов «Эксперт» по 3,5 руб. за штуку. Она может приобретать журналы у оптовиков по 2,1 руб. и возвращать непроданные журналы за полную стоимость. Аренда палатки обойдется в 700 руб. в неделю.

Ответьте на следующие вопросы:

1. Каков предел продаж для рентабельности ее бизнеса?
2. Каким будет предел продаж для рентабельности, если арендная плата повысится до 1050 руб.?
3. Каким станет предел рентабельности, если удастся увеличить цену реализации с 3,5 до 3,85 руб.?

4. Каким будет предел рентабельности, если закупочная цена журналов повысится с 2,1 до 2,38 руб.?

5. Сколько журналов должно быть продано для получения прибыли в сумме 490 руб. в неделю?

6. Если пенсионерка М. пожелает продавать два вида товара: 400 шт. обычных деловых журналов «Эксперт» (цена реализации – 3,5 руб., закупочная цена – 2,1 руб.) и 500 шт. журналов для женщин (цена реализации – 6,0 руб., закупочная цена – 3,92 руб.), то чему будет равна прибыль от ее бизнеса?

Эссе

1. Производительность труда в российской экономике в сравнении с развитыми странами.

2. Зачем нужны инвестиции в человеческий капитал?

3. Роль профсоюзов на рынке труда в России.

Тест

1. Рыночный спрос на ресурсы – это:

- а) спрос со стороны всех фирм отрасли;
- б) спрос отдельной фирмы;
- в) спрос всех фирм всех отраслей, в которых используется данный ресурс;
- г) не верен ни один из предыдущих ответов.

2. Реальная зарплата – это:

- а) сумма денег, получаемых на руки каждым работником;
- б) сумма начисленной зарплаты;
- в) номинальная зарплата, скорректированная на величину инфляции;
- г) сумма зарплаты по месту основной и дополнительной работы.

3. Экономическая рента – это:

- а) финансовый платеж за любой ресурс;

- б) нормальная цена ресурса на конкурентном рынке;
- в) плата за ограниченный ресурс;
- г) цена готовой продукции.

4. Источниками заемных средств могут быть:

- а) сбережения населения;
- б) амортизационный фонд, собственные средства и прибыль фирм;
- в) государственные финансы;
- г) все предыдущие ответы верны.

5. Процент – это:

- а) цена готовой продукции;
- б) плата за пользование заемными средствами;
- в) монопольная прибыль;
- г) плата за материальный ресурс;

6. Кривая предложения труда для фирмы:

- а) не пересекается с кривой спроса на труд;
- б) имеет положительный наклон;
- в) выражает абсолютно неэластичное предложение;
- г) выражает абсолютно эластичное предложение;
- д) имеет отрицательный наклон.

7. Земельная рента будет расти при прочих равных условиях, если:

- а) снижается цена земли;
- б) растет спрос на землю;
- в) предложение земли абсолютно эластично;
- г) предложение земли эластично;
- д) предложение земли неэластично;

8. Если номинальная процентная ставка составляет 10%, а темп инфляции определен в 4% в год, то реальная процентная ставка составит:

- а) 14%;
- б) 6%;

- в) 2,5 %;
- г) –6 %;
- д) 4 %.

9. Рост процентной ставки приведет к:

- а) росту спроса на заемные средства;
- б) росту предложения заемных средств;
- в) сокращению предложения заемных средств;
- г) росту объема предложения заемных средств;
- д) росту объема спроса на заемные средства.

10. Предложение земли:

- а) абсолютно эластично;
- б) абсолютно неэластично;
- в) относительно эластично;
- г) относительно неэластично.

8. КОМПЛЕКТ ТЕСТОВЫХ ЗАДАНИЙ

Укажите единственно верный ответ

1. Микроэкономика – это область экономической науки, которая изучает:

- а) экономическое поведение отдельных групп потребителей, фирм и собственников ресурсов;
- б) экономическое поведение фирм;
- в) отношения между отдельными представителями разных классов;
- г) то, как экономисту использовать микрокомпьютеры.

2. Положение, не имеющее отношения к предмету экономической теории:

- а) экономическое благо;
- б) неограниченность ресурсов;
- в) максимизация удовлетворения потребностей;
- г) эффективное использование ресурсов.

3. Маржинализм базируется на исследовании:

- а) предельных величин;
- б) исходных величин;
- в) суммарных величин;
- г) средних величин.

4. Представителем классической политической экономии является:

- а) К. Менгер;
- б) А. Смит;
- в) И. Фишер;
- г) Ф. Кенэ.

5. Представителем монетаризма является:

- а) К. Менгер;
- б) Дж. Кейнс;

- в) И. Фишер;
- г) Д. Рикардо.

6. Автором термина «политическая экономия» является:

- а) А. Монкретьен;
- б) А. Смит;
- в) К. Маркс;
- г) Ф. Аквинский.

7. Автором книги «Исследование о природе и причинах богатства народов» является:

- а) Д. Рикардо;
- б) А. Смит;
- в) К. Менгер;
- г) Дж. М. Кейнс.

8. Макроэкономика как раздел экономической науки появилась после выхода в свет работы:

- а) А. Смита «Исследование о природе и причинах богатства народов»;
- б) А. Маршалла «Принципы экономической науки»;
- в) Дж. М. Кейнса «Общая теория занятости, процента и денег»;
- г) К. Маркса «Капитал».

9. Объектом исследований монетаристов является:

- а) денежно-кредитная политика государства;
- б) экономика аграрного сектора;
- в) проблема издержек фирмы;
- г) проблемы роста производительности труда в промышленности.

10. Предметы, с помощью которых удовлетворяются потребности, в самом общем смысле называются:

- а) продуктами;
- б) благами;
- в) ресурсами;
- г) товарами.

11. По степени ограниченности блага делятся на две группы:

- а) экономические и неэкономические;
- б) материальные и нематериальные;
- в) долговременные и кратковременные;
- г) частные и общественные.

12. Потребности, присущие человеку как живому существу, называются:

- а) альтруистическими;
- б) духовными;
- в) социальными;
- г) материальными.

13. Национальная оборона является примером:

- а) чистого общественного блага;
- б) чистого частного блага;
- в) смешанного общественного блага;
- г) смешанного частного блага.

14. Услуга как особый товар отличается от прочих товаров:

- а) одновременностью производства и потребления;
- б) ограниченностью по сравнению с потребностями;
- в) наличием материально-вещественной формы;
- г) возможностью потребления без производства.

15. Для студента альтернативную стоимость обучения в университете отражает:

- а) размер стипендии;
- б) максимальный заработок, который можно получать, бросив учебу;
- в) затраты государства на образование среднестатистического специалиста;
- г) затраты родителей на содержание студента.

16. Кривая производственных возможностей показывает:
а) точное количество товаров, которые хозяйство намерено производить;

б) лучшую из возможных комбинаций двух товаров;

в) альтернативную комбинацию товаров при наличии данного количества ресурсов;

г) время, когда вступает в действие закон убывающей производительности факторов производства.

17. Если экономика движется по выпуклой кривой производственных возможностей вправо и вниз, то это означает, что:

а) альтернативные издержки снижаются;

б) альтернативные издержки увеличиваются;

в) альтернативные издержки постоянны;

г) нет правильного ответа.

18. На кривой производственных возможностей отражаются:

а) эффективный вариант использования ресурсов;

б) неэффективный вариант использования ресурсов;

в) невозможный вариант использования ресурсов;

г) набор количества товаров.

19. Ограниченность экономических ресурсов в краткосрочном периоде:

а) имеет относительный характер по отношению к потребностям;

б) постоянно обостряется;

в) достигает критических размеров;

г) означает невозможность их увеличения.

20. Утверждение, не относящееся к макроэкономике:

а) фирме удалось за короткий срок перейти на выпуск новой продукции;

б) к факторам миграции рабочей силы относятся природные условия;

в) скрытая инфляция связана с ухудшением качества потребляемой продукции при неизменном уровне цен;

г) снижение налогов приводит к росту деловой активности и объема выпуска.

21. Если сначала выдвигается гипотеза, а затем она проверяется на фактах, то данный метод называется:

а) индукцией;

б) анализом;

в) синтезом;

г) дедукцией.

22. Экономические законы отражают:

а) количественные оценки экономических явлений и процессов;

б) необходимые и устойчивые связи экономических отношений;

в) переходные состояния экономических отношений;

г) закреплённые в обществе стереотипы поведения людей.

23. Экономической основой централизованно управляемой (командно-административной) экономики является:

а) общественная собственность;

б) смешанная собственность;

в) государственная собственность;

г) частная собственность.

24. Экономическая теория – это:

а) наука о ведении домашнего хозяйства;

б) наука о поведении людей в процессе производства, обмена, распределения материальных благ, услуг и информации в условиях ограниченности ресурсов;

в) искусство вкладывать и увеличивать капитал;

г) знания об управлении производством.

25. Позитивная экономическая теория изучает:

- а) что должно быть;
- б) положительные тенденции в экономике;
- в) оценочные суждения;
- г) что было, что есть и что может быть.

26. Вопрос, который может решаться только на макроэкономическом уровне:

- а) с каким уровнем инфляции мы столкнемся?
- б) сколько товаров и услуг будет произведено?
- в) кто будет производить товары и услуги?
- г) что будет произведено на фирме в следующем году?

27. Макроэкономика как область экономической теории изучает:

- а) роль государства в экономике;
- б) глобальные тенденции экономического развития человечества;
- в) процессы, происходящие в национальной экономике, взятой в целом;
- г) процессы, происходящие в домашнем хозяйстве.

28. Ограниченность ресурсов и благ – это:

- а) концепция, отражающая невозможность полного удовлетворения человеческих потребностей;
- б) характеристика только индустриальных систем;
- в) характеристика только доиндустриальных систем;
- г) недостаточное количество природных ресурсов в данной стране.

29. Нормативная экономическая теория:

- а) отвечает на вопрос «что есть?»;
- б) изучает факты и зависимости между ними;
- в) отвечает на вопрос «что было?»;
- г) предлагает рецепты действий и отвечает на вопрос «что должно быть?».

30. Изучение экономики как целостной системы – это:

- а) макроэкономический анализ;
- б) микроэкономический анализ;
- в) позитивный анализ;
- г) нормативный анализ.

31. Из перечисленных проблем не изучается в разделе «микроэкономика»:

- а) ценообразование на рынках товаров и услуг;
- б) рациональность поведения отдельных потребителей;
- в) оптимальное размещение ресурсов;
- г) увеличение или уменьшение уровня безработицы.

32. К характеристикам экономических благ не относится:

- а) способность удовлетворять потребности;
- б) ценность;
- в) редкость;
- г) могут быть в неограниченном количестве.

33. Полное использование всех ресурсов общества показывает:

- а) сдвиг линии производственных возможностей вправо;
- б) точка, находящаяся за пределами линии производственных возможностей;
- в) точка, расположенная внутри кривой производственных возможностей;
- г) точка, лежащая на линии производственных возможностей.

34. Фундаментальный вопрос экономики – это:

- а) обеспечение каждого квартирой, машиной и счетом в банке;
- б) справедливое перераспределение доходов и устранение нищеты;

- в) дать работу всем, кто хочет работать;
- г) решение проблемы ограниченности ресурсов.

35. Принципиальная неразрешимость проблемы ограниченности ресурсов связана с тем, что:

а) большинство природных ресурсов человечество исчерпало;

б) рынок не может произвести все необходимые людям товары и услуги;

в) в каждый конкретный момент времени человеческие потребности превышают возможности ресурсов, необходимых для их удовлетворения;

г) часто возникают ситуации, когда имеющихся товаров не хватает для удовлетворения человеческих потребностей.

36. К нормативным суждениям относится одно из следующих высказываний:

а) сокращение цены на бензин ведет к росту потребления бензина;

б) бедные не должны платить налоги;

в) увеличение пошлин на иностранные автомобили повысит зарплату в отечественной автомобильной промышленности;

г) устранение дефицита государственного бюджета приведет к уменьшению процентных ставок.

37. Альтернативные издержки нового здания – это:

а) оплата персонала, охраняющего здание;

б) цена строительства здания;

в) изменение реальной ставки налога, которая выплачивается из доходов, получаемых от эксплуатации здания;

г) цена товаров и услуг, производство которых принесено в жертву строительству этого здания.

38. Экономика является смешанной, если:

а) существует полная свобода конкуренции (*laissezfair*);

- б) государство не занимается регулированием экономики;
- в) действия рыночных сил дополняются государственным регулированием;
- г) экономические решения принимаются согласно традиции.

39. Сторонники классических представлений о свойствах рыночной экономики, вероятнее всего, выступили бы в поддержку:

- а) роста государственного сектора в экономике;
- б) введения закона о минимальной заработной плате;
- в) политики невмешательства государства в экономику;
- г) роста государственных расходов для стимулирования совокупного спроса.

40. Характеристика, которая не относится к рыночной экономике:

- а) свобода предпринимательского выбора;
- б) частная собственность;
- в) конкуренция;
- г) централизованное планирование.

41. Экономической основой централизованно управляемой экономики является:

- а) общественная собственность;
- б) смешанная собственность;
- в) государственная собственность;
- г) частная собственность.

42. Способность рыночной экономики к саморегулированию объясняется:

- а) значительной степенью правительственного вмешательства;
- б) равномерным распределением доходов;
- в) развитием политической демократии;
- г) конкурентным механизмом, действующим на основе цен, прибылей и убытков.

43. Домашние хозяйства обеспечивают свое функционирование за счет:

- а) продажи товаров и услуг;
- б) государственных субсидий;
- в) реализации экономических ресурсов, находящихся в их собственности;
- г) все сказанное верно.

44. Цены в рыночной экономике:

- а) стабильно низкие;
- б) выше, чем при государственном регулировании;
- в) меняются в результате взаимодействия спроса и предложения;
- г) устраивают продавцов, но не устраивают покупателей.

45. Государственная собственность в условиях рыночной экономики чаще всего существует:

- а) в производстве обуви и одежды;
- б) в розничной торговле;
- в) в сельском хозяйстве;
- г) в отраслях инфраструктуры.

46. Если экономическая власть централизована, основным экономическим субъектом выступает государство, рынок не выполняет функцию регулятора экономики, а в поведении экономических субъектов общий интерес доминирует над личным, то это:

- а) рыночная экономика;
- б) смешанная экономика;
- в) традиционная экономика;
- г) командная экономика.

47. Американской модели смешанной экономики присущи:

- а) координация деятельности правительства и частного сектора;
- б) сильная социальная политика;

- в) господство общественной собственности;
- г) высокий уровень социальной дифференциации;

48. Функция рынка, обеспечивающая взаимосвязь экономических интересов продавцов и покупателей:

- а) стимулирующая;
- б) информационная;
- в) ценообразующая;
- г) посредническая.

49. Черты, характеризующие только товарное производство:

- а) возможность определять, что, как и для кого производить;
- б) универсализация труда;
- в) экономические связи между производством и потреблением опосредованы деньгами;
- г) ведущая роль государственной собственности в экономике.

50. Рыночная экономика, в которой каждый отдельный товаропроизводитель, преследуя собственные интересы, служит в конечном счете интересам общества, потому что:

- а) руководители фирм чувствуют свою социальную ответственность;
- б) рынок планируется и управляется государством;
- в) существует конкуренция;
- г) господствует монополия.

51. К основным чертам шведской экономической системы относят:

- а) наличие большой доли крупного предпринимательства;
- б) ориентацию на достижение личного успеха;
- в) развитую систему пожизненного найма;
- г) высокую степень социализации экономики.

52. Наиболее важной целью деятельности фирмы в условиях рыночной экономики является:

- а) расширение рынка сбыта;
- б) увеличение заработной платы работников;
- в) получение прибыли;
- г) максимизация продаж.

53. Если какое-либо имущество взять в аренду, то арендатор:

- а) является потенциальным собственником;
- б) распоряжается потребительной стоимостью имущества;
- в) является полным собственником;
- г) распоряжается ценностью данного имущества.

54. Схема производственного процесса в рамках натурального хозяйства выглядит следующим образом:

- а) производство – распределение – потребление;
- б) распределение – потребление – обмен;
- в) производство – распределение – обмен;
- г) обмен – потребление – распределение.

55. Характерным для японской модели смешанной экономики является:

- а) активная роль государства в программировании экономического развития;
- б) широкая система перераспределения доходов;
- в) социальное значение корпоративного начала;
- г) наличие высокого уровня социальной дифференциации.

56. Единство отношений владения и распоряжения в их экономическом содержании имеет место, когда:

- а) работник отделен от средств производства;
- б) предприниматель использует не принадлежащие ему средства производства;
- в) собственник и работник персонифицированы в одном и том же лице;

г) собственник разрешает использовать принадлежащее ему благо.

57. Несовершенство (провалы) рынка могут быть смягчены:

- а) монополиями;
- б) домохозяйствами;
- в) государством;
- г) предпринимателями.

58. Одной из причин «фиаско рынка» является:

- а) лоббирование интересов;
- б) бюрократизм;
- в) давление электората;
- г) внешние эффекты.

59. Согласование производства и потребления в ассортиментной структуре, сбалансированность спроса и предложения по цене, объему составляют суть _____ функции рынка.

- а) регулирующей;
- б) стимулирующей;
- в) контролирующей;
- г) ценообразующей.

60. Признак, характеризующий рыночную экономику:

- а) первичность религиозных и культурных ценностей, вторичность экономической деятельности;
- б) централизованное ценообразование;
- в) уравнительное распределение производственных благ;
- г) свободная конкуренция товаропроизводителей;
- д) рынок не выполняет функцию регулятора рынка.

61. Большинство экономически развитых стран принадлежат к:

- а) рыночной экономической системе;
- б) традиционной экономической системе;

- в) смешанной экономической системе;
- г) плановой экономической системе;
- д) директивной экономической системе.

62. Признак, характеризующий директивную экономическую систему:

- а) преобладание частной собственности на средства производства;
- б) централизованное ценообразование;
- в) проблема «для кого производить?» решается в пользу потребителей с наибольшим доходом;
- г) ответы на основные экономические вопросы определяют рынок, цены, прибыль;
- д) экономические роли людей определяются наследственностью и кастовой принадлежностью.

63. Стадия общественного производства, при которой происходит использование созданных благ для удовлетворения потребностей людей, называется:

- а) обменом;
- б) распределением;
- в) производством;
- г) потреблением.

64. Простое воспроизводство характеризуется тем, что объемы производства:

- а) возрастают;
- б) равны нулю;
- в) не изменяются;
- г) сокращаются.

65. Исходной стадией процесса общественного воспроизводства является:

- а) производство;
- б) обмен;
- в) потребление;
- г) распределение.

66. Процесс непрерывно повторяющегося хозяйственного кругооборота в обществе называется общественным:

- а) потреблением;
- б) распределением;
- в) воспроизводством;
- г) разделением труда.

67. В экономической системе, называемой индустриальным обществом, ведущим сектором является:

- а) сельское хозяйство;
- б) банки;
- в) наука;
- г) промышленность.

68. В экономической системе, называемой доиндустриальным обществом, ведущим сектором является:

- а) сельское хозяйство;
- б) банки;
- в) наука;
- г) промышленность.

69. Смягчение отрицательного влияния рыночных отношений на возможность реализации интересов отдельных членов общества характерно для рынка:

- а) неразвитого;
- б) регулируемого;
- в) деформированного;
- г) свободного.

70. Если спрос падает, кривая спроса сдвигается:

- а) вниз, влево;
- б) вверх, вправо;
- в) по вращению часовой стрелки;
- г) против часовой стрелки.

71. Равновесное состояние – это когда:

- а) спрос равен предложению;

- б) цена = издержкам + прибыль;
- в) уровень технологии повысился;
- г) объем предложения = объему спроса.

72. Увеличение дохода приведет к:

- а) сокращению спроса на нормальные товары;
- б) увеличению спроса на низшие товары;
- в) увеличению спроса на нормальные товары;
- г) сокращению спроса на низшие товары.

73. Закон предложения выражает:

- а) обратную связь между ценой и количеством предлагаемого товара;
- б) прямую связь между ценой и количеством предлагаемого товара;
- в) обратную связь между ценой и количеством спрашиваемого товара;
- г) меру эластичности предложения.

74. Рынок находится в равновесии, если:

- а) предложение больше спроса;
- б) спрос больше предложения;
- в) объем спроса равен объему предложения;
- г) излишек потребителя отсутствует.

75. При росте доходов покупателей спрос на низший товар:

- а) уменьшится;
- б) не изменится;
- в) увеличится;
- г) может как уменьшиться, так и остаться прежним.

76. При росте доходов покупателей спрос на нормальный товар:

- а) уменьшится;
- б) не изменится;
- в) увеличится;
- г) может как уменьшиться, так и остаться прежним.

77. Кривая спроса сместится влево, если:

- а) цена товара снизится;
- б) цена товара возрастет;
- в) ожидается рост цен;
- г) товар вышел из моды.

78. Закон предложения, если цены растут, а прочие условия неизменны, проявляется:

- а) в росте предложения;
- б) в снижении предложения;
- в) в росте объема предложения;
- г) в падении объема предложения.

79. Фактор, который вызовет смещение кривой спроса на учебники по экономике вправо, – это:

- а) понижение цены на учебники;
- б) снижение предложения учебников;
- в) усиление тяги студентов к экономическим знаниям;
- г) повышение цены на учебники.

80. Когда цены на фрукты растут, а спрос на соковарки сокращается, экономисты говорят, что данные товары являются:

- а) нейтральными;
- б) субститутами;
- в) компонентами;
- г) нормальными.

81. Если рост цен на 1 % вызывает увеличение предложения на 2 %, то оно является:

- а) абсолютно эластичным;
- б) эластичным;
- в) неэластичным;
- г) абсолютно неэластичным.

82. Причиной сдвига кривой предложения товара может стать:

- а) изменения вкусов потребителей;

- б) увеличение доходов покупателей;
- в) уменьшение цены товара;
- г) введение косвенных налогов.

83. Комплементарные товары:

- а) одновременно производятся;
- б) имеют одинаковую цену;
- в) дополняют друг друга в процессе потребления;
- г) конкурируют друг с другом на рынке.

84. Дефицит на рынке может являться следствием того, что:

- а) цена на товар равна равновесной цене;
- б) цена на товар ниже равновесной цены;
- в) сократился объем предложения данного товара;
- г) цена на товар выше равновесной цены.

85. Избыточное предложение товара на рынке может являться следствием того, что:

- а) цена на товар равна равновесной цене;
- б) цена на товар ниже равновесной цены;
- в) цена на товар выше равновесной цены;
- г) увеличился объем спроса на данный товар.

86. Фактор, оказывающий на эластичность предложения наибольшее влияние, – это:

- а) цены на сырье;
- б) уровень заработной платы;
- в) фактор времени;
- г) доходы потребителей.

87. Если эластичность спроса на товар равна нулю, то это означает, что:

- а) по имеющимся ценам можно продать любое количество товара;
- б) данное количество товара будет куплено по любым (высоким) ценам;

- в) потребность в товаре полностью насыщена;
- г) потребители не согласятся ни на какие изменения в объемах и ценах товара.

88. Если рост цены на 5 % приводит к увеличению объема предложения на 8 %, то данное предложение:

- а) неэластично;
- б) характеризуется единичной эластичностью;
- в) эластично;
- г) абсолютно эластично.

89. Снижение спроса будет больше прироста цены, если спрос:

- а) эластичен;
- в) совершенно эластичен;
- г) совершенно неэластичен.

90. Кривая спроса на продукцию совершенно конкурентной фирмы:

- а) представляет собой вертикальную линию при данном объеме спроса;
- б) имеет отрицательный наклон;
- в) имеет положительный наклон;
- г) представляет собой горизонтальную линию при данной цене.

91. Производитель товара снизил цену на 5 %, в результате объем продаж вырос на 2 %. Спрос на этот товар является:

- а) спросом единичной эластичности;
- б) неэластичным;
- в) эластичным;
- г) абсолютно эластичным.

92. Производитель товара снизил цену на 30 %, в результате чего объем продаж вырос на 50 %. Спрос на этот товар является:

- а) спросом единичной эластичности;

- б) неэластичным;
- в) эластичным;
- г) абсолютно эластичным.

93. Фотоаппараты и фото пленка являются взаимодополняющими товарами. Снижение цены на фотоаппараты при прочих равных условиях вызовет:

- а) увеличение спроса на фото пленки;
- б) повышение цены на фото пленки;
- в) рост количества проданных единиц фото пленки;
- г) смещение линии предложения фотоаппаратов вправо.

94. Закон спроса предполагает, что:

а) если доходы у потребителей растут, то они обычно покупают больше товаров;

б) превышение предложения над спросом вызовет снижение цены;

в) когда цена товаров падает, объем планируемых покупок растет;

г) кривая спроса обычно имеет положительный наклон.

95. Значительное превышение спроса над предложением характерно для рынка:

- а) продавцов;
- б) потребительского;
- в) легального;
- г) покупателя.

96. Рост цен на материалы, необходимые для производства данного товара, вызовет:

а) сдвиг кривой предложения влево;

б) движение по кривой предложения влево вниз от одной точки к другой до другой;

в) сдвиг кривой спроса вправо;

г) снижение равновесной цены.

97. Цена предложения – это:

- а) максимальная цена, по которой продавцы согласны предложить на рынок данное количество товара;
- б) минимальная цена, по которой продавцы согласны предложить на рынок данное количество товара;
- в) минимальная цена, по которой продавцы продают свой товар;
- г) равновесная цена.

98. Причиной сдвига кривой предложения товара может стать:

- а) изменение вкусов потребителей;
- б) увеличение расходов покупателей на приобретение данного товара;
- в) уменьшение цены данного товара;
- г) изменение технологии производства данного товара.

99. Введение правительством субсидий на каждую единицу выпущенного товара, скорее всего, приведет:

- а) к уменьшению предложения данного товара;
- б) к увеличению предложения данного товара;
- в) к росту спроса на данный товар;
- г) к повышению эластичности предложения данного товара.

100. Если при росте цены товара общая выручка от его реализации увеличивается, то коэффициент ценовой эластичности на данный товар:

- а) больше единицы;
- б) меньше единицы;
- в) равен единице;
- г) стремится к бесконечности.

101. Чем больше у ресурса заменителей, тем спрос на него:

- а) жестче;
- б) более эластичен;

- в) менее эластичен;
- г) стабильнее.

102. Производитель товара снизил цену на него на 5 %, в результате чего объем продаж вырос на 4 %. Спрос на этот товар является:

- а) единичной эластичности;
- б) неэластичным;
- в) эластичным;
- г) абсолютно эластичным.

103. Эластичность спроса по цене характеризуется отношением:

- а) изменения цены к изменению спроса;
- б) изменения спроса к изменению предложения;
- в) процентного изменения величины спроса к процентному изменению цены на товар;
- г) процентного изменения цены к процентному изменению издержек.

104. Эластичность спроса, рассчитанная на основе средней величины спроса и средней цены, является:

- а) единичной;
- б) дуговой;
- в) перекрестной;
- г) эластичностью по доходу.

105. Если коэффициент перекрестной (косвенной) эластичности спроса имеет отрицательное значение, то это свидетельствует о том, что данные товары:

- а) взаимозаменяемые (товары-субституты);
- б) взаимодополняемые (комплементарные);
- в) независимые (нейтральные);
- г) потребительские.

106. Критерием разграничения товаров и услуг на группы эластичного и неэластичного спроса является:

- а) единичная эластичность;

- б) дуговая эластичность;
- в) перекрестная эластичность;
- г) эластичность по доходу.

107. Если коэффициент эластичности спроса по доходу больше нуля, но меньше единицы, то этот товар:

- а) является предметом роскоши;
- б) является предметом первой необходимости;
- в) является низкогокачественным товаром;
- г) является товаром-субститут.

108. Теория потребительского поведения предполагает, что потребитель стремится максимизировать:

- а) общую полезность;
- б) среднюю полезность;
- в) предельную полезность;
- г) разницу между общей и предельной полезностью.

109. Предельной полезностью называется удовлетворение, которое можно получить от:

- а) последней единицы потребляемого товара;
- б) единицы товара наихудшего качества;
- в) всего товара;
- г) среднего количества потребляемого блага.

110. Когда студент в столовой ест бутерброды, то максимальную предельную полезность будет иметь:

- а) последний бутерброд;
- б) средний из съеденных;
- в) бутерброд, соответствующий точке насыщения;
- г) первый бутерброд.

111. Выбор потребителя ограничивает:

- а) цена и потребность;
- б) цена и доход;
- в) доход и потребность;
- г) доход и полезность.

112. Для кривой безразличия не характерно, что:

- а) она имеет отрицательный наклон;
- б) кривые на карте кривых безразличия пересекаются;
- в) чем выше кривая, тем выше уровень полезности;
- г) это кривая равных полезностей.

113. Потребительское равновесие на карте безразличия – это:

- а) любое пересечение бюджетной линии и кривой безразличия;
- б) любая точка на самой высокой из кривых безразличия;
- в) любая точка, расположенная на бюджетной линии;
- г) та точка, в которой наклон бюджетной линии равен наклону касательной к ней кривой безразличия.

114. Прирост общей полезности блага при увеличении потребления блага на одну единицу называется _____ полезностью.

- а) положительной;
- б) единичной;
- в) предельной;
- г) суммарной.

115. Бюджетная линия:

- а) показывает общую полезность благ;
- б) представляет все доступные комбинации товаров при заданных ценах и заданной величине дохода потребителя;
- в) показывает субъективную информацию о предпочтениях потребителя;
- г) поворачивается по часовой стрелке при росте дохода потребителя.

116. Положение и наклон кривой безразличия для отдельного потребителя объясняется:

- а) ценами товара;
- б) предпочтениями;

- в) предпочтениями и размерами доходов;
- г) доходами.

117. Максимум удовлетворения потребности достигается, когда:

- а) предельная полезность равна нулю;
- б) предельная полезность максимальна;
- в) предельная полезность минимальна;
- г) все перечисленное неверно.

118. Кардинализм в отличие от ординализма:

- а) не требует сравнимости полезности различных благ;
- б) предполагает возможность определения количественной величины полезности;
- в) не требует измерения величины полезности;
- г) предполагает качественное изменение полезности.

119. Кривые безразличия одного потребителя:

- а) пересекаются только для товаров-субститутов;
- б) никогда не пересекаются;
- в) пересекаются;
- г) не пересекаются для товаров-комплементов.

120. Эффект дохода возникает, когда:

- а) кривые безразличия выпуклы к началу координат;
- б) снижение цены товара повышает реальный доход потребителя;
- в) снижение цены повышает номинальный доход потребителя;
- г) линия бюджетного ограничения имеет положительный наклон.

121. Увеличение дохода потребителя графически выражается:

- а) в изменении наклона бюджетной линии;
- б) в параллельном сдвиге бюджетной линии вправо;

- в) в параллельном сдвиге бюджетной линии влево;
- г) в повороте бюджетной линии по часовой стрелке.

122. Наборы благ, имеющие одинаковую полезность:

- а) принадлежат одной кривой безразличия;
- б) лежат на одной кривой Энгеля;
- в) лежат на одной и той же кривой спроса;
- г) находятся на линии бюджетного ограничения.

123. По мере роста общей полезности товара предельная полезность:

- а) повышается;
- б) понижается;
- в) достигает максимума;
- г) отрицательна.

124. Если потребитель выбирает комбинацию, представленную точкой, лежащей на плоскости, ограниченной бюджетной линией, то он:

- а) максимизирует прибыль;
- б) желает купить больше товара, чем позволяет бюджет;
- в) не полностью использует свой бюджет;
- г) минимизирует прибыль.

125. Эффект дохода имеет место, если:

- а) доходы людей падают, они покупают меньше;
- б) удешевление товара приводит к тому, что потребитель может купить больше данного товара, не сокращая приобретения других;

в) по мере того, как растут доходы, люди сберегают часть дохода;

- г) потребитель не полностью использует свой бюджет.

126. Наклон бюджетной линии определяется:

- а) количеством потребляемых благ;
- б) соотношением цен потребляемых товаров;

в) соотношением общих полезностей товаров в точке равновесия потребителя;

г) величиной предельной полезности.

127. Кривые безразличия – это кривые:

а) равного количества двух благ;

б) равного дохода потребителя;

в) равного уровня полезности наборов двух благ;

г) равной цены всех возможных наборов двух благ.

128. Чтобы оказаться в состоянии равновесия (то есть максимизировать полезность), потребитель должен:

а) не покупать некачественных товаров;

б) быть уверенным, что цены всех приобретенных товаров пропорциональны общим полезностям;

в) распределять доходы так, чтобы последний рубль, истраченный на покупку товара X , приносил такой же прирост полезности, как и рубль, израсходованный на покупку товара Y ;

г) покупать только дорогостоящие товары.

129. Закон убывающей предельной полезности означает, что:

а) отношение предельных полезностей к ценам одинаково для всех товаров;

б) отношение предельных полезностей к ценам на предметы роскоши меньше, чем на товары первой необходимости;

в) полезность, приносимая каждой последующей единицей товара, убывает по мере роста его запаса;

г) предельная полезность может быть величиной отрицательной.

130. Точки пересечения бюджетной линии с осями координат характеризуются тем, что:

а) находясь на них, потребитель тратит не весь свой доход;

б) находясь на них, потребитель тратит весь свой доход на один из товаров;

в) находясь на них, потребитель вообще ничего не тратит;

г) их положение не зависит от цен товаров.

131. Бюджетная линия:

а) показывает общую полезность благ;

б) иллюстрирует все доступные комбинации товаров при заданных ценах и заданной величине дохода потребителя;

в) предоставляет субъективную информацию о предпочтениях потребителя;

г) сдвигается вправо вверх при сокращении доходов потребителя.

132. Ординалистская теория полезности (порядковый подход):

а) разделяет полезность на общую и предельную;

б) измеряет величину полезности в ютилях;

в) предполагает, что полезность и потребительские предпочтения не связаны между собой;

г) предполагает возможность ранжирования полезности.

133. Количество товара A , от которого отказывается потребитель, чтобы приобрести большее количество товара B , именуется:

а) средними совокупными издержками;

б) предельной нормой потребления;

в) предельной нормой замещения;

г) предельным доходом.

134. Набор благ, в котором их предельные полезности, приходящиеся на один рубль их цен, равны, обеспечивает потребителю:

а) минимум полезности;

б) максимум полезности;

- в) понижение уровня полезности;
- г) среднюю полезность.

135. Первый закон Госсена отражает:

- а) убывающую предельную полезность дополнительных единиц потребляемых благ;
- б) условия максимизации полезности запаса благ;
- в) принцип возрастающей предельной полезности благ;
- г) равную предельную полезность всех дополнительных единиц потребляемых благ.

136. К достоинствам индивидуальных предприятий можно отнести:

- а) упрощенное ведение учета хозяйственной деятельности;
- б) сосредоточение управления в одних руках;
- в) возможность самостоятельного принятия решений владельцем предприятия;
- г) все перечисленное верно.

137. Доминирующими целями предпринимателя являются:

- а) внутренняя потребность в труде;
- б) материальная выгода;
- в) забота о благе народа;
- г) все варианты верны.

138. Классификация предприятий по размерам включает:

- а) мельчайшие и средние;
- б) мельчайшие, средние, малые;
- в) мельчайшие, малые, средние, крупные;
- г) средние и крупные.

139. Какая из перечисленных ниже характеристик является достоинством индивидуальной формы предпринимательства?

- а) ограниченная ответственность;

- б) привлечение крупных сумм капитала;
- в) простота процедуры учреждения;
- г) использование узких специалистов в управлении.

140. Объединение капиталов характерно:

- а) товариществу на вере;
- б) корпорации;
- в) закрытому акционерному обществу;
- г) всем перечисленным выше организационно-правовым формам фирмы.

141. Неограниченная имущественная ответственность собственников характерна всем нижеперечисленным фирмам, за исключением:

- а) корпорации;
- б) частному лицу, работающему по лицензии;
- в) полному товариществу;
- г) частной индивидуальной фирме.

142. Услуги брокеров, работающих на фондовой бирже, относятся к:

- а) производственному предпринимательству;
- б) коммерческому предпринимательству;
- в) финансовому предпринимательству;
- г) консультативному предпринимательству.

143. В число транзакционных издержек не входят:

- а) издержки по выбору партнеров по сделке;
- б) издержки ведения переговоров;
- в) рекламно-маркетинговые издержки;
- г) издержки транспортировки.

144. К транзакционным издержкам относятся расходы фирмы:

- а) на юридическую защиту контракта;
- б) на покупку нового оборудования;
- в) на приобретение комплектующих частей;
- г) на покупку новой технологии.

145. Размер дивидендов определяется:

- а) советом директоров акционерного общества;
- б) владельцем контрольного пакета акций;
- в) общим собранием акционеров;
- г) правительством.

146. Целями предпринимательства являются:

- а) производство товаров и услуг;
- б) получение прибыли;
- в) развитие бизнеса;
- г) все перечисленное верно.

147. Размер дивиденда зависит от ссудного процента:

- а) прямо пропорционально;
- б) обратно пропорционально;
- в) не зависит;
- г) все ответы неверны.

148. В крупной корпорации:

- а) управление находится в руках акционеров;
- б) разделены функции владения и управления;
- в) единственным собственником является совет директоров;
- г) все ответы неверны.

149. Какой признак из перечисленных ниже является характерным только для корпорации?

- а) использование наемного труда;
- б) выплата дивидендов;
- в) деление прибыли между собственниками;
- г) привлечение к управлению наемных менеджеров.

150. Какая форма организации предпринимательской деятельности делает для физического лица риск потери капитала минимальным?

- а) индивидуальное предпринимательство;
- б) товарищество;

- в) акционерное общество;
- г) государственное унитарное предприятие.

151. Высшим органом управления акционерным обществом является:

- а) совет директоров;
- б) исполнительный орган;
- в) собрание акционеров;
- г) генеральный директор.

152. К достоинствам акционерных компаний можно отнести:

- а) двойное налогообложение;
- б) невозможность аккумуляирования крупных капиталов;
- в) ограниченную ответственность;
- г) бюрократизацию управления.

153. Фирма является юридическим лицом, это означает, что:

- а) владение и управление разделены между собой;
- б) могут быть привлечены только ограниченные по объему средства;
- в) она имеет право заключать контракты, отстаивать свои интересы в суде, обязана платить налоги;
- г) она должна иметь своего юриста.

154. Наиболее важной целью деятельности фирмы в условиях рыночной экономики является:

- а) расширение рынка сбыта;
- б) увеличение заработной платы работников;
- в) получение прибыли;
- г) максимизация продаж.

155. К недостаткам акционерных компаний относится:

- а) возможность широкого привлечения дополнительного капитала;
- б) наличие различных видов акций;
- в) ограниченная ответственность акционеров;

г) разделение функций собственности, контроля и управления.

156. Трансакционные издержки – это издержки:

а) связанные с производством продукции и оплатой труда работников;

б) связанные с государственным регулированием экономики;

в) в сфере обмена, связанные с передачей прав собственности;

г) в сфере производства продукции и обусловленные спецификой технологического процесса.

157. Форма предпринимательской деятельности, при которой легче осуществлять производство сложной техники:

а) индивидуальное предприятие;

б) хозяйственное товарищество;

в) производственный кооператив;

г) акционерное общество открытого типа.

158. К внутренним источникам финансирования фирмы относятся:

а) амортизационный фонд;

б) кредит;

в) эмиссия акций;

г) выпуск облигаций.

159. Одним из недостатков индивидуального предпринимательства по сравнению с коллективными формами бизнеса является:

а) простота создания и ликвидации;

б) конфиденциальность и независимость в бизнесе;

в) налоговые льготы;

г) неограниченная ответственность владельца за долги.

160. Акционеры не имеют право на:

а) вложение капитала в фирму;

- б) голосование;
- в) получение дивидендов;
- г) проведение переговоров с контрагентами.

161. Система мелких частных фирм, которые заключают контракт на право пользования фабричной маркой крупной фирмы на определенной территории, называется:

- а) венчурной фирмой;
- б) франчайзингом;
- в) индивидуальной фирмой;
- г) товариществом на вере.

162. Фирма, владелец (хозяин) которой самостоятельно ведет дела в собственных интересах, управляет ею, получает всю прибыль и несет персональную ответственность по всем ее обязательствам (т.е. является субъектом неограниченной ответственности), называется:

- а) индивидуальной фирмой;
- б) венчурной фирмой;
- в) унитарным предприятием;
- г) закрытым акционерным обществом.

163. Коммерческая организация, не имеющая права собственности на закрепленное за ней собственником (государством, региональным или местным органом власти) имущество, называется:

- а) партнерством;
- б) унитарным предприятием;
- в) акционерным обществом;
- г) индивидуальной фирмой.

164. Ценная бумага, которая удостоверяет отношение займа между ее владельцем и предприятием-эмитентом и подтверждает обязательство возратить ее владельцу номинальную стоимость по истечении указанного в ней срока, называется:

- а) акцией;

- б) контрольным пакетом акций;
- в) облигацией;
- г) амортизацией.

165. В долгосрочном периоде все факторы производства рассматриваются как:

- а) переменные;
- б) неизменные;
- в) информации недостаточно для ответа;
- г) все варианты верны;

166. Понятие переменных и постоянных издержек имеет место только для:

- а) краткосрочного периода деятельности фирмы;
- б) долгосрочного периода деятельности фирмы;
- в) в любом периоде;
- г) все ответы неверны.

167. Капитал, полностью потребляемый в каждом производственном цикле, называется:

- а) оборотным;
- б) основным;
- в) денежным;
- г) материальным.

168. Средние валовые издержки фирмы равны:

- а) средним переменным издержкам;
- б) средним постоянным издержкам;
- в) сумме средних постоянных и средних переменных издержек;
- г) предельным издержкам.

169. Предельные издержки фирмы:

- а) равны средним валовым издержкам;
- б) изменяются вместе с увеличением или сокращением объема выпуска;

в) это издержки, на величину которых не оказывает влияния общий объем постоянных издержек;

г) представляют собой дополнительные издержки на производство еще одной дополнительной единицы продукции.

170. Совокупная выручка фирмы (TR) – это:

а) доход, полученный от реализации еще одной единицы продукции;

б) произведение цены единицы продукции на проданное ее количество;

в) сумма постоянных и переменных издержек;

г) разность между ценой и общими издержками фирмы.

171. Кривая долгосрочных средних издержек, иллюстрирующая эффект масштаба производства, показывает, что для различных отраслей оптимальный размер предприятия:

а) может существенно отличаться в зависимости от особенностей отрасли;

б) одинаков и предполагает мелкие предприятия;

в) одинаков и предполагает крупные предприятия;

г) предполагает равную оптимальность и мелких, и крупных предприятий.

172. Постоянные издержки фирмы – это:

а) внутренние издержки;

б) затраты на ресурсы по ценам, действовавшим в момент их приобретения;

в) минимальные издержки производства любого объема;

г) издержки, которые несет фирма даже в том случае, если продукция не производится.

173. С увеличением объема производства общие переменные издержки производства:

а) равномерно падают;

б) равномерно возрастают;

в) не меняются;

г) равномерно сокращаются.

174. С увеличением объема производства постоянные издержки производства:

- а) равномерно падают;
- б) равномерно возрастают;
- в) не меняются;
- г) возрастают разными темпами.

175. Прирост совокупного дохода в результате продажи дополнительной единицы продукции – это:

- а) прибыль;
- б) средний доход;
- в) совокупный доход;
- г) предельный доход.

176. Закон убывающей производительности переменного фактора производства действует при том условии, что:

- а) качественно изменяется уровень технологии;
- б) все факторы производства изменяются пропорционально;
- в) все единицы переменного фактора являются однородными;
- г) другие факторы производства остаются постоянными.

177. Чтобы получить максимум прибыли, фирма должна выбрать такой объем выпуска, при котором:

- а) предельные издержки равны цене продукта;
- б) предельные издержки равны совокупным издержкам;
- в) предельный доход равен предельным издержкам;
- г) средние совокупные издержки равны предельному доходу.

178. Закон убывающей предельной производительности (отдачи факторов) действует:

- а) в среднесрочном периоде;
- б) в долгосрочном периоде;
- в) в краткосрочном периоде;
- г) и в долгосрочном, и в краткосрочном периодах.

179. Расчет амортизации характерен для:

- а) основного капитала;
- б) оборотного капитала;
- в) основного и оборотного капитала;
- г) естественных ресурсов.

180. Если при увеличении объемов всех потребляемых ресурсов на 30 % выпуск возрастает на 20 %, то имеет место:

- а) постоянный эффект масштаба;
- б) отрицательный эффект масштаба;
- в) положительный эффект масштаба;
- г) неизменный эффект масштаба.

181. Переменные ресурсы – это ресурсы:

- а) которые могут быть изменены достаточно быстро при изменении выпуска продукции;
- б) которые не могут быть изменены достаточно быстро при изменении выпуска продукции;
- в) цена которых нестабильна;
- г) цена на которые не может контролироваться.

182. Постоянными для фирмы являются ресурсы:

- а) не влияющие на спрос на данный товар;
- б) с постоянной ценой;
- в) фиксированные при различном выпуске продукции;
- г) определяемые размерами фирмы.

183. Общие издержки – это:

- а) $MC + ATC$;
- б) $AFC + AVC$;
- в) $MC + AVC$;
- г) $FC + VC$.

184. Если долгосрочные средние издержки производства снижаются по мере увеличения объема производства, то:

- а) имеет место отрицательный эффект масштаба;
- б) имеет место положительный эффект масштаба;

- в) имеет место постоянный эффект масштаба;
- г) данных недостаточно.

185. Бухгалтерская прибыль – это:

- а) денежные средства, полученные от продажи продукции;
- б) альтернативная стоимость использования предпринимательской способности;
- в) разница между доходом и альтернативными затратами фирмы;
- г) прибыль, равная разнице между совокупной выручкой от продажи товаров и внешними затратами, связанными с их производством и реализацией.

186. Под неявными издержками фирмы понимаются:

- а) затраты на содержание оборудования (амортизационные отчисления);
- б) затраты, которые не зависят от объема выпускаемой продукции;
- в) альтернативная стоимость ресурсов, находящихся в собственности владельца фирмы;
- г) затраты на организацию фирмы.

187. Наиболее точное определение понятия «предельные издержки»:

- а) максимум того, что может потратить производитель на производство данного товара;
- б) сумма расходов сверх средних переменных затрат;
- в) затраты на производство дополнительной единицы продукции;
- г) дополнительные расходы, вызванные общим повышением цен на рынке на 1 %.

188. Положительный эффект масштаба заключается в том, что с ростом объема производства:

- а) валовые издержки увеличиваются;
- б) долгосрочные средние издержки увеличиваются;

- в) долгосрочные средние издержки снижаются;
- г) валовые издержки уменьшаются.

189. Внешние издержки производства – это:

- а) доходы, которые мог бы получить собственник при альтернативном использовании собственных ресурсов;
- б) платежи, которые обеспечивают использование чужих ресурсов в данном производстве;
- в) доходы поставщиков ресурсов, самостоятельных по отношению к данному предприятию;
- г) издержки на собственный и самостоятельно используемый ресурс.

190. Экономические издержки производства включают:

- а) внешние и внутренние издержки, в том числе нормальную прибыль;
- б) внешние издержки, но не включают внутренние;
- в) внутренние, но не включают внешние издержки;
- г) внутренние и внешние издержки, но не включают нормальную прибыль.

191. Снижение прироста объема выпуска при росте применения труда и неизменности других факторов производства в промышленности является примером действия закона:

- а) спроса;
- б) убывающей предельной отдачи;
- в) возрастающей предельной полезности;
- г) предложения.

192. В отраслях, где предпринимательство развивается в малых и средних формах, не имея возможности успешного функционирования в крупном размере, действует:

- а) постоянный эффект масштаба;
- б) отрицательный эффект масштаба;
- в) нейтральный эффект масштаба;
- г) положительный эффект масштаба.

193. Примером постоянных издержек является:
- а) сдельная заработная плата производственных рабочих;
 - б) расходы на заработную плату управленческого персонала;
 - в) оплата энергии для производственных нужд;
 - г) расходы на сырье и материалы.

194. Наиболее эффективное распределение ресурсов потенциально способна обеспечивать:

- а) монополия;
- б) монополистическая конкуренция;
- в) совершенная конкуренция;
- г) олигополия;
- д) несовершенная конкуренция.

195. Рынки совершенной и монополистической конкуренции имеют общую черту:

- а) выпускают дифференцированные товары;
- б) на рынке оперирует множество продавцов и покупателей;
- в) выпускаются однородные товары;
- г) рыночное поведение фирмы зависит от реакции ее конкурентов.

196. Монополистическая конкуренция – это:

- а) рыночная структура, при которой множество фирм конкурируют, продавая на рынке дифференцированный товар;
- б) отрасль, в которой расширение производства вызывает повышение цен;
- в) тип рынка, на котором оперирует ограниченное количество фирм;
- г) рынок, где множество фирм продают совершенно одинаковые товары, и ни одна фирма не обладает достаточно большой долей рынка, способной влиять на рыночную цену товара.

197. Олигополия – это:

а) ситуация, когда фирмы, не прибегая к открытому соглашению, тайно согласовывают цены и объемы выпуска продукции;

б) единственный в отрасли продавец продукта, не имеющего заменителей;

в) модель рыночной структуры, при которой два продавца-конкурента являются единственными, кто предлагает на рынке идентичный товар;

г) тип рынка, на котором оперирует небольшое количество крупных фирм.

198. Монополия:

а) имеет место, когда два или более продавцов, каждый из которых обладает некоторым контролем над ценой, конкурируют на рынке;

б) отрасль, в которой продукт может быть произведен одной фирмой при более низких средних затратах, чем если бы его производством занималась не одна, а несколько фирм;

в) единственный в отрасли продавец продукта, не имеющего заменителей;

г) модель рыночной структуры, при которой два продавца-конкурента являются единственными, кто предлагает на рынке идентичный товар.

199. Естественная монополия:

а) группа фирм, заключивших между собой соглашение об ограничении объемов производства с целью контроля над ценами;

б) отрасль, в которой продукт может быть произведен одной фирмой при более низких средних затратах, чем если бы его производством занималась не одна, а несколько фирм;

в) ситуация, когда фирмы, не прибегая к открытому соглашению, тайно согласовывают цены и объемы выпуска продукции;

г) рыночная структура, при которой множество фирм конкурируют, продавая на рынке дифференцированный товар.

200. Если на рынке действует мало фирм и имеют место высокие входные барьеры, то это:

- а) олигополия;
- б) чистая монополия;
- в) монопосония;
- г) дуопсония.

201. Если экономический агент не может влиять на рыночную конъюнктуру, его доля на рынке мала, то наблюдается:

- а) несовершенная конкуренция;
- б) совершенная конкуренция;
- в) межотраслевая конкуренция;
- г) внутриотраслевая конкуренция.

202. Рыночная ситуация, при которой несколько крупных фирм владеют рынком, используя методы неценовой конкуренции, называется:

- а) олигополией;
- б) монополистической конкуренцией;
- в) трестом;
- г) картелем.

203. Рынки конфет, зубной пасты, одежды являются примерами:

- а) монополии;
- б) монополистической конкуренции;
- в) олигополии;
- г) совершенной конкуренции.

204. Характеристикой рынка совершенной конкуренции является:

- а) ограниченный вход в отрасль и выход из нее;
- б) дифференциация продукции;
- в) наличие рыночной власти у продавцов;
- г) стандартизация продукции.

205. Уникальный продукт (отсутствие заменителей) характерен для:

- а) монополии;
- б) монополистической конкуренции;
- в) олигополии;
- г) совершенной конкуренции.

206. Отрасли, в которых функционируют 3–8 крупных фирм, относят к:

- а) монополии;
- б) монополистической конкуренции;
- в) совершенной конкуренции;
- г) олигополии.

207. Применение ценовой дискриминации возможно, если фирма:

- а) продает благо разным потребителям по одной цене;
- б) занимается перепродажей благ;
- в) обладает значительной рыночной властью;
- г) не обладает рыночной властью.

208. Если на рынке присутствует большое количество продавцов, каждый из которых может проводить собственную ценовую политику, то это рынок:

- а) совершенной конкуренции;
- б) монополии;
- в) олигополии;
- г) монополистической конкуренции.

209. К несовершенной конкуренции относятся следующие типы рыночных структур:

- а) монополия, совершенная конкуренция, олигополия;
- б) совершенная конкуренция, межотраслевая конкуренция, олигополия;
- в) монополия, монополистическая конкуренция, олигополия;
- г) внутриотраслевая конкуренция, олигополия, монополистическая конкуренция.

210. Для получения максимума прибыли монополист должен выбрать такой объем выпуска, при котором:

- а) средние издержки равны цене продукта;
- б) предельные издержки равны цене продукта;
- в) предельные издержки равны общим издержкам;
- г) предельный доход равен предельным издержкам.

211. Ценовая дискриминация – это:

- а) продажа по разным ценам одной и той же продукции различным покупателям;
- б) различия в оплате труда по национальности или по полу;
- в) эксплуатация трудящихся путем установления высоких цен на потребительские товары;
- г) повышение цены на товар более высокого качества.

212. Ценовая война:

- а) продажа по разным ценам одной и той же продукции, изготовленной одним производителем разным покупателям;
- б) имеет место, когда два или более продавца, каждый из которых обладает некоторым контролем над ценой, конкурируют на рынке;
- в) ситуация, когда фирмы, не прибегая к открытому соглашению, тайно согласовывают цены и объемы выпуска продукции;
- г) последовательное снижение цен конкурирующими фирмами на олигополистическом рынке.

213. Неценовая конкуренция ведется:

- а) на базе качественных характеристик товара;
- б) с помощью замаскированных скидок с официальной цены;
- в) вне рыночных путями (лоббирование в органах власти и т.п.);
- г) с помощью скупки акций и иных способов захвата конкурентов.

214. Барьеры – это:

- а) легальные или естественные препятствия проникновению в отрасль новых фирм;
- б) действительные или мнимые различия между аналогичными товарами разных фирм;
- в) условие максимизации прибыли для любой фирмы, независимо от рыночной структуры, в которой она функционирует;
- г) условие максимизации прибыли только для фирмы, функционирующей на рынке совершенной конкуренции.

215. Фирма-монополистический конкурент максимизирует совокупную прибыль при условии:

- а) $MR = AC$;
- б) $MC = AC$;
- в) $MR > MC$;
- г) $MR = MC$;

216. Дифференциация продукта:

- а) легальные или естественные препятствия проникновению в отрасль новых фирм;
- б) действительные или мнимые различия между аналогичными товарами разных фирм;
- в) ситуация несовершенной конкуренции, когда предельные издержки меньше рыночной цены;
- г) условие максимизации прибыли для любой фирмы, независимо от рыночной структуры, в которой она функционирует;

д) изменение общего дохода в результате продажи дополнительной единицы товара.

217. Экономическая прибыль:

а) не может иметь место на конкурентном рынке в долгосрочном периоде;

б) существует, когда предельный доход превышает предельные издержки;

в) равна нормальной бухгалтерской прибыли;

г) всегда имеет место в процветающей отрасли.

218. Кривая спроса на продукцию совершенно конкурентной фирмы:

а) представляет собой горизонтальную линию при данном уровне цены;

б) представляет собой вертикальную линию при данном объеме спроса;

в) имеет положительный наклон;

г) имеет отрицательный наклон.

219. Рынок совершенной конкуренции более эффективен по сравнению с другими типами рынков потому, что на нем:

а) продавец контролирует рыночную цену;

б) производится большой объем и ниже цена товара;

в) производится дифференцированная продукция;

г) производится стандартная продукция.

220. На рынке реализуется товар, не имеющий близких заменителей. Такой рынок называется:

а) монополистической конкуренцией;

б) монополией;

в) монополией;

г) олигополией.

221. Рынок характеризуется большим количеством продавцов и единственным покупателем продукта. Такой рынок называют:

а) монополией;

- б) монополистической конкуренцией;
- в) олигополией;
- г) монополией.

222. Рынок олигополии характеризуется тем, что:

- а) фирмы производят уникальный продукт;
- б) существуют непреодолимые барьеры входа на рынок;
- в) фирмы могут вступить в тайный сговор;
- г) на рынке действует одна фирма.

223. Для рынка монополистической конкуренции является характерным наличие:

- а) постоянной возможности получения сверхприбыли;
- б) одного продавца;
- в) непреодолимых барьеров входа на рынок;
- г) неценовых методов конкурентной борьбы.

224. К экономическому блоку мер антимонопольного регулирования относится:

- а) роспуск существующих монопольных объединений;
- б) установление предельного уровня нормы прибыли;
- в) контроль над соглашением об использовании продукции;
- г) запрет на установление розничных цен.

225. Продажа электроэнергии по разным тарифам населению и организациям является примером ценовой:

- а) эластичности спроса;
- б) конкуренции;
- в) эластичности предложения;
- г) дискриминации.

226. Доход владельца капитала — это:

- а) заработная плата;
- б) рента;
- в) процент;
- г) арендная плата.

227. Спрос на ресурсы носит:
- а) функциональный характер;
 - б) производный характер;
 - в) спекулятивный характер;
 - г) компенсационный характер.

228. Предложение земли:
- а) абсолютно эластично;
 - б) абсолютно неэластично;
 - в) относительно эластично;
 - г) относительно неэластично.

229. В большинстве экономически развитых стран наблюдается следующая тенденция: площадь сельскохозяйственных земель:

- а) уменьшается;
- б) увеличивается;
- в) не меняется;
- г) испытывает циклические колебания.

230. Ценой услуг труда является:
- а) заработная плата;
 - б) процент;
 - в) капитал;
 - г) рента.

231. Количество товаров, которое работник может приобрести на заработанные денежные средства, называется:

- а) реальной заработной платой;
- б) номинальной заработной платой;
- в) повременной заработной платой;
- г) сдельной заработной платой.

232. Номинальная заработная плата отличается от реальной:

- а) на индекс инфляции;
- б) тем, что выплачивается только деньгами;

- в) тем, что облагается подоходным налогом;
- г) тем, что выплачивается за месяц.

233. Экономическая теория под «капиталом» в широком смысле рассматривает:

- а) любую ценность, приносящую доход;
- б) факторы производства;
- в) воспроизводимые ресурсы;
- г) физический капитал.

234. Земельная рента будет расти при прочих равных условиях, если:

- а) снижается цена земли;
- б) растет спрос на землю;
- в) сокращается спрос на землю;
- г) предложение земли растет.

235. Сумма денежных средств, полученная работником за отработанный период времени, образует величину:

- а) реальной заработной платы;
- б) номинальной заработной платы;
- в) премиальной оплаты труда;
- г) сдельной заработной платы.

236. Кривая отраслевого предложения труда имеет:

- а) отрицательный наклон;
- б) положительный наклон;
- в) параллельна оси Y ;
- г) параллельна оси X .

237. В отличие от других рынков факторов производства механизм установления рыночного равновесия на рынке земли обладает специфической особенностью, заключающейся в том, что:

- а) правила заключения сделок при купле-продаже земли регулируются государством;

б) покупатели сталкиваются с неэластичной кривой предложения;

в) покупатели сталкиваются с недостатком информации;

г) продавцы земли стратегически взаимодействуют.

238. Дифференциальная рента – это:

а) доход, получаемый собственником ресурса, характеризующегося абсолютно неэластичным по цене предложением;

б) доход, получаемый собственником более производительного участка земли;

в) сумма, выплачиваемая пользователем земли ее владельцу;

г) приведенная стоимость всех доходов, которые будут получены с помощью данного ресурса.

239. Строительство нового животноводческого комплекса в регионе:

а) вызовет рост спроса на труд;

б) приведет к сокращению спроса на труд;

в) не изменит положения на рынке труда;

г) приведет к сокращению предложения на рынке труда.

240. Спрос на землю:

а) неэластичен;

б) эластичен;

в) абсолютно неэластичен;

г) абсолютно эластичен.

241. Инвестирование – это:

а) процесс пополнения и увеличения основного капитала;

б) приведение экономических показателей будущих периодов к сегодняшней стоимости;

в) расчет эффективности вложения средств в производство продукции;

г) все перечисленное неверно.

242. Уровень инвестиционного спроса связан со ставкой процента:

- а) обратной зависимостью;
- б) не зависит от нее;
- в) прямой положительной зависимостью;
- г) обратной квадратичной зависимостью.

243. Фирма предполагает взять банковскую ссуду на строительство нового предприятия. Годовая ставка процента составляет 18 %. Ожидаемая норма прибыли определена в 30 %. При прочих равных условиях фирма:

- а) не будет строить новое предприятие;
- б) будет строить новое предприятие;
- в) несмотря на убыток, решит строить предприятие;
- г) не сможет принять решения на основе имеющейся информации.

244. Монополия на рынке труда:

- а) объединение работников, обладающее правом на ведение переговоров с предпринимателем;
- б) крайний случай несовершенной конкуренции, когда определенная фирма является единственным покупателем труда в данной местности или области деятельности;
- в) любое действие, направленное на повышение квалификации работников;
- г) единственный производитель данной продукции.

245. Реальная ставка процента равна:

- а) равновесной ставке процента;
- б) номинальной ставке процента;
- в) номинальной ставке процента за вычетом процента инфляции;
- г) номинальной ставке процента за вычетом равновесной ставки.

246. Предельный продукт фактора производства – это:

- а) максимально возможный выпуск продукции при использовании данного фактора производства;
- б) объем выпуска при использовании всех факторов производства;
- в) дополнительный выпуск продукции при увеличении данного фактора на единицу при неизменных других факторах;
- г) выпуск продукции на единицу данного фактора.

247. Если государство установит минимальную заработную плату на конкурентном рынке труда выше, чем равновесная ставка заработной платы, то:

- а) возникнет дефицит рабочей силы в отрасли;
- б) возникнет избыток рабочей силы в отрасли;
- в) спрос на труд увеличится;
- г) предложение труда сократится.

248. Эффект дохода на рынке труда проявляется:

- а) в сокращении рабочего времени в пользу досуга, которое вызвано увеличением доходов работника;
- б) в сокращении свободного времени, которое вызвано ростом заработной платы;
- в) в увеличении спроса на труд;
- г) в сокращении спроса на труд.

249. Валовые (совокупные) инвестиции – это:

- а) амортизация + чистые инвестиции;
- б) основной капитал + оборотный капитал;
- в) возмещение затраченных в текущем году капитальных средств;
- г) оборотный капитал + чистые инвестиции.

250. Спрос на капитал, кроме прочего, определяется ценами на другие факторы производства. Эта зависимость иллюстрируется эффектом замещения, который гласит:

- а) изменение цены на один фактор приводит к изменению спроса на все факторы;

- б) более дешевый фактор заменяется более дорогим;
- в) более дорогой фактор заменяется более дешевым;
- г) капитал может заменяться только трудом.

251. На рынке факторов производства под капитальным благом понимается:

- а) ценность, приносящая доход;
- б) денежный капитал;
- в) прибыль;
- г) физический капитал.

252. Конкурентная фирма, стремясь максимизировать прибыль, должна нанимать дополнительных работников только в том случае, если:

- а) предельный продукт труда в денежном выражении меньше, чем ставка заработной платы;
- б) величина предельного продукта в денежном выражении снижается;
- в) предельный продукт труда в денежном выражении превышает ставку заработной платы;
- г) общая выручка меньше общих издержек.

9. МОДУЛИ

Модуль 1. Рыночный механизм

Укажите не менее двух вариантов верного ответа

1. Снижение цены равновесия может быть достигнуто в результате:

- а) смещения кривой предложения вправо;
- б) смещения кривой предложения влево;
- в) смещения кривой спроса вправо;
- г) смещения кривой спроса влево.

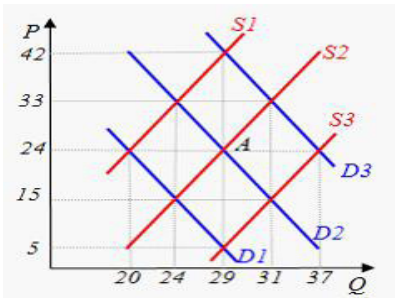
2. Положение кривой предложения не изменится, если:

- а) цена товара возрастет;
- б) цена товара упадет;
- в) издержки производства возрастут;
- г) издержки производства упадут.

3. Эластичность спроса по доходу характеризуется:

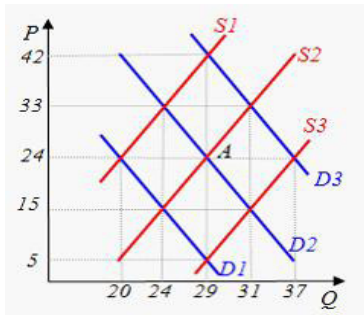
- а) отношением изменения дохода к изменению спроса;
- б) изменением покупательной способности дохода;
- в) отношением процентного изменения величины спроса к процентному изменению дохода;
- г) реакцией спроса на изменение величины дохода.

4. На графике исходное рыночное равновесие соответствует точке A . Введение налога с продаж в размере 12 ден. ед. может быть проиллюстрировано перемещением кривой:



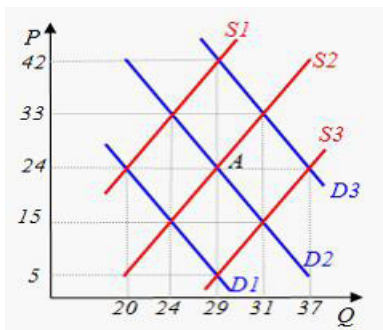
- а) S_2 в положение S_1 ;
- б) S_2 в положение S_3 ;
- в) D_2 в положение D_3 ;
- г) D_2 в положение D_1 .

5. На графике исходное рыночное равновесие соответствует точке A . Введение субсидии товаропроизводителям в размере 12 ден. ед. на ед. произведенной продукции может быть проиллюстрировано перемещением кривой:



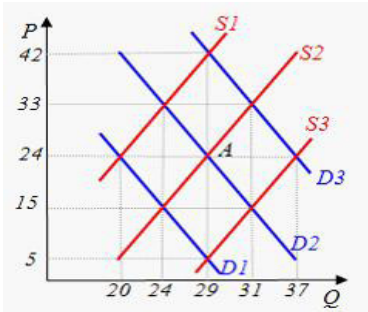
- а) S_2 в положение S_1 ;
- б) S_2 в положение S_3 ;
- в) D_2 в положение D_3 ;
- г) D_2 в положение D_1 .

6. На графике исходное рыночное равновесие соответствует точке A . На рынке появилось большое количество товаров-заменителей, спрос на которые оказался достаточно велик. Вследствие этого в краткосрочном периоде равновесный объем продаж составит:



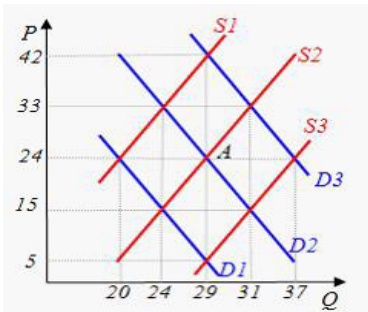
- а) 20;
- б) 24;
- в) 31;
- г) 37.

7. На графике исходное рыночное равновесие соответствует точке A . Ожидается сокращение потребления данного товара в силу падения реальных доходов покупателей. Вследствие этого в краткосрочном периоде равновесный объем продаж установится на уровне:



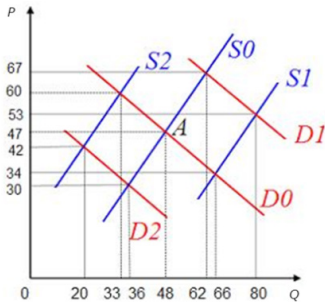
- а) 20;
- б) 24;
- в) 31;
- г) 37.

8. На графике исходное рыночное равновесие соответствует точке A . Ожидается рост потребления данного товара в силу повышения реальных доходов покупателей. Вследствие этого в краткосрочном периоде равновесный объем продаж установится на уровне:



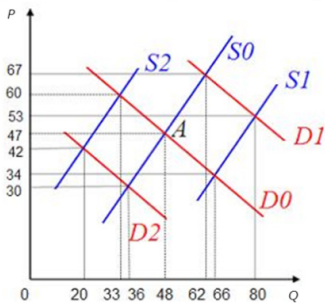
- а) 20;
- б) 24;
- в) 31;
- г) 37.

9. На графике исходное рыночное равновесие соответствует точке A . Ожидается рост потребления данного товара под действием рекламы. Вследствие этого в краткосрочном периоде равновесный объем продаж установится на уровне:



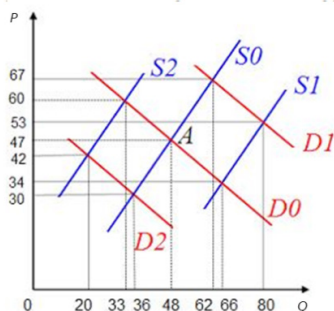
- а) 33;
- б) 36;
- в) 62;
- г) 80.

10. На графике исходное рыночное равновесие соответствует точке A . Ожидается рост потребления данного товара под действием рекламы. Вследствие этого в краткосрочном периоде равновесная цена установится на уровне:



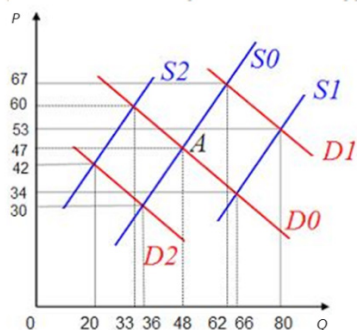
- а) 42;
- б) 53;
- в) 67;
- г) 30.

11. На графике исходное рыночное равновесие соответствует точке A . Государство сокращает налоги на производителей данного товара. Вследствие этого в краткосрочном периоде равновесная цена установится на уровне:



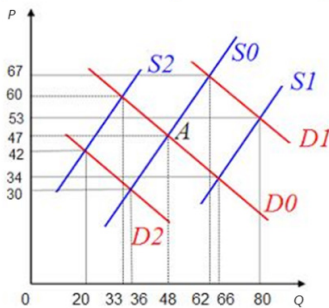
- а) 60;
- б) 53;
- в) 34;
- г) 30.

12. Исходное равновесие соответствует точке A . На рынке появилось большое количество товаров-заменителей, спрос на которые оказался достаточно велик. Вследствие этого в краткосрочном периоде равновесный объем продаж составит:



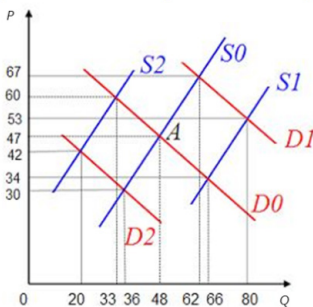
- а) 33;
- б) 36;
- в) 66;
- г) 80.

13. Ожидается сокращение потребления данного товара в силу падения реальных доходов покупателей. Вследствие этого в краткосрочном периоде равновесный объем продаж установится на уровне:



- а) 36;
- б) 62;
- в) 20;
- г) 80.

14. Исходное равновесие соответствует точке A . Реальные доходы населения стали расти. Вследствие этого в краткосрочном периоде равновесная цена установится на уровне:



- а) 30;
- б) 67;
- в) 60;
- г) 34.

15. Установление государством на рынке товара X цены выше равновесной вызовет:

- а) перепроизводство товара Y ;
- б) дефицит товара Y ;
- в) перепроизводство товара X ;
- г) избыточное предложение товара X .

16. Установление государством на рынке товара X цены ниже равновесной вызовет:

- а) перепроизводство товара X ;
- б) дефицит товара X ;
- в) перепроизводство товара Y ;
- г) неудовлетворенный спрос на товар X .

17. Если данный товар является низшим, то рост дохода потребителя:

- а) сократит предложение товара и снизит цену;
- б) уменьшит спрос, и цена товара снизится;
- в) сместит кривую спроса вверх;
- г) сместит кривую спроса вниз.

18. Если издержки производителей данного товара снизятся, то:

- а) цена и объем продаж увеличатся;
- б) цена снизится, а объем продаж увеличится;
- в) кривая предложения сместится вверх;
- г) кривая предложения сместится вниз.

Модуль 2. Поведение производителя в производственном процессе и на факторном рынке

Укажите не менее двух верных ответов

1. Совокупные издержки производства фирмы – это:
- а) прирост затрат на единицу продукции;
 - б) сумма предельных и средних издержек;
 - в) произведение средних издержек на объем выпущенной продукции;
 - г) сумма постоянных и переменных издержек.
2. К оборотному капиталу относятся:
- а) машины и оборудование;
 - б) элементы капитала, используемые однократно и полностью потребляемые в ходе одного цикла производства;
 - в) сырье, материалы, комплектующие детали;

г) элементы капитала, функционирующие в течение нескольких лет и потребляемые постепенно, на протяжении нескольких циклов производства.

3. К основному капиталу относятся:

- а) средства на счетах предприятия;
- б) государственные облигации;
- в) машины и оборудование;
- г) здания и сооружения.

4. Постоянными (FC) издержками являются:

- а) заработная плата рабочих;
- б) затраты на сырье и материалы;
- в) обязательные страховые платежи;
- г) зарплата управленческого персонала.

5. К переменным (VC) издержкам относятся:

- а) проценты на банковский кредит;
- б) арендная плата;
- в) заработная плата производственного персонала;
- г) стоимость сырья и материалов.

6. Если для данной производственной функции средний продукт переменного фактора равен предельному продукту, то можно утверждать, что:

- а) кривые среднего и предельного продуктов пересекаются;
- б) предельный продукт достиг своего максимума;
- в) средний продукт в этой точке максимален;
- г) предельные затраты являются в этой точке минимальными.

7. Вычисление текущей дисконтированной стоимости (PV) – это процедура, позволяющая:

- а) установить сегодняшнюю стоимость будущих доходов;
- б) устранить влияние инфляции на оценку будущих доходов;

в) выяснить, какую величину процентов можно получить в банке за рассматриваемый период;

г) выбрать наилучший из альтернативных инвестиционных проектов.

8. Дисконтированная стоимость изменяется обратно пропорционально:

а) норме дисконта;

б) уровню дохода;

в) продолжительности периода времени;

г) норме прибыли.

9. Эффект замещения на рынке труда заключается в следующем:

а) при высокой зарплате свободное время рассматривается как потенциальный убыток;

б) высокая зарплата рассматривается как источник увеличения свободного времени;

в) досуг заменяется на товары и услуги, приобретаемые на выросшую зарплату;

г) работник тратит больше времени на досуг.

10. Спрос на труд определяется:

а) зарплатой;

б) процентом на капитал;

в) предельной производительностью труда;

г) рентными отношениями.

11. Снижение процентной ставки вызывается:

а) снижением спроса на заемные средства;

б) снижением объема предложения на заемные средства;

в) увеличением объема предложения заемных средств;

г) увеличением спроса на заемные средства.

12. Особенностью земли как фактора производства является то, что:

а) предложение земли абсолютно неэластично;

б) формирование данного фактора связано с действием закона замещения;

в) формирование данного фактора связано с влиянием законов спроса и предложения;

г) предложение не реагирует на спрос.

13. Чистая экономическая рента представляет собой доход:

а) получаемый владельцем любого фактора, предложение которого совершенно неэластично;

б) требующий от своих получателей предпринимательской деятельности;

в) полученный от продажи имущества;

г) не требующий от своих получателей предпринимательской деятельности.

14. Основными факторами, влияющими на земельную ренту, уплачиваемую несельскохозяйственным землепользователем, являются:

а) экономия на транспортных издержках;

б) плодородие;

в) близость к центрам занятости, отдыха, магазинам;

г) экономия от масштаба.

15. Установите соответствие форм оплаты труда с их содержанием:

- | | |
|-----------------------|---|
| 1) повременная оплата | а) оплата определяется на весь объем работы; |
| 2) сдельная оплата | б) оплата зависит как от объема выполненной работы, так и от инфляции; |
| 3) аккордная оплата | в) оплата труда зависит от количества времени, затраченного на выполнение работы; |
| | г) оплата труда зависит от количества произведенной продукции. |

Укажите верный вариант ответа

1. Если в текущем году номинальная заработная плата по сравнению с прошлым годом увеличилась на 5 % при инфляции в 3 %, то реальная заработная плата возросла на:

- а) 2 %;
- б) 8 %;
- в) 15 %;
- г) 0,6 %.

2. Если арендная плата (R) составляет 1000 руб., а ставка процента (i) равна 5, то земельный участок будет продан по цене:

- а) 20 000 руб.;
- б) 2 000 руб.;
- в) 5 000 руб.;
- г) 50 000 руб.

3. Минимальная цена, за которую владелец земельного участка соглашается продать его, составляет 600 000 руб. Годовая ставка банковского процента (i) равна 12. Величина ежегодного дохода, приносимого участком (R), составляет:

- а) 72 000 руб.;
- б) 20 000 руб.;
- в) 50 000 руб.;
- г) 12 000 руб.

4. Величина ежегодного дохода, приносимого участком (R), составляет 40 000 руб. Годовая ставка банковского процента (i) – 8. Минимальная цена, за которую владелец земельного участка соглашается продать его, составляет:

- а) 500 000 руб.;
- б) 5 000 000 руб.;
- в) 40 000 руб.;
- г) 43 200 руб.

5. Величина ежегодного дохода, приносимого участком (R), составляет 50 000 руб. Годовая ставка банковского процента (i) – 2,5. Минимальная цена, за которую владелец земельного участка соглашается продать его, составляет:

- а) 2 000 000 руб.;
- б) 200 000 руб.;
- в) 50 000 руб.;
- г) 2 050 000 руб.

6. Если спрос и предложение труда описываются формулами $L_D = 50 - W$, $L_S = 2W - 25$, где $L_{D,S}$ – объем используемого труда (в тысячах человек), а W – дневная ставка заработной платы, то равновесная зарплата равна:

- а) 15 000 руб.;
- б) 25 000 руб.;
- в) 50 000 руб.;
- г) 75 000 руб.

7. Спрос и предложение труда описываются формулами $L_D = 50 - W$, $L_S = 2W - 25$, где $L_{D,S}$ – объем используемого труда (в тысячах человек), а W – дневная ставка заработной платы. Тогда объем безработицы (в тысячах человек) при установлении государством минимальной ставки заработной платы в размере 30 усл. ден. ед. будет равен:

- а) 15 000 руб.;
- б) 25 000 руб.;
- в) 50 000 руб.;
- г) 75 000 руб.

8. Рыночный спрос на труд описывается формулой $L_D = 100 - W$, где L_D – объем используемого труда (в тысячах человек), а W – дневная ставка заработной платы. Рыночное предложение труда описывается формулой $L_S = 2W -$

20. Равновесная ставка заработной платы на рынке труда будет равна:

- а) 15 000 руб.;
- б) 20 000 руб.;
- в) 30 000 руб.;
- г) 40 000 руб.

9. Рыночный спрос на труд описывается формулой $L_D = 100 - W$, где L_D – объем используемого труда (в тысячах человек), а W – дневная ставка заработной платы в усл. ден. ед. Рыночное предложение труда описывается формулой $L_S = 2W - 20$. Тогда объем безработицы при установлении государством минимальной ставки заработной платы выше равновесной в размере 35 усл. ден. ед. будет равен:

- а) 20 000 чел.;
- б) 30 000 чел.;
- в) 40 000 чел.;
- г) 50 000 чел.

10. ЗАДАЧИ

Равновесие на рынке товаров и услуг. Эластичность

Задача 1. Функция спроса на конкретный товар представлена уравнением $Q = 8 - P$, а предложение выражается зависимостью $Q = 2P - 4$. Определите цену рыночного равновесия.

Задача 2. Функция спроса на конкретный товар представлена уравнением $Q = 8 - P$, а предложение выражается зависимостью $Q = 2P - 4$. Определите равновесный объем.

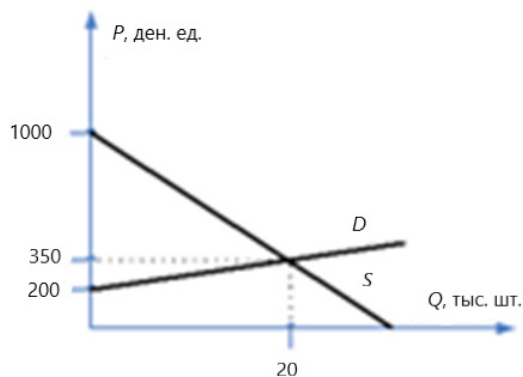
Задача 3. Функция спроса на данный товар представлена уравнением $Q = 7 - P$, а предложение выражается зависимостью $Q = P - 3$. Определите цену рыночного равновесия.

Задача 4. Функция спроса на данный товар представлена уравнением $Q = 7 - P$, а предложение выражается зависимостью $Q = P - 3$. Определите равновесный объем.

Задача 5. Если функция спроса $Q = 10 - P$, а функция предложения $Q = -5 + 2P$, то чему будет равна равновесная цена?

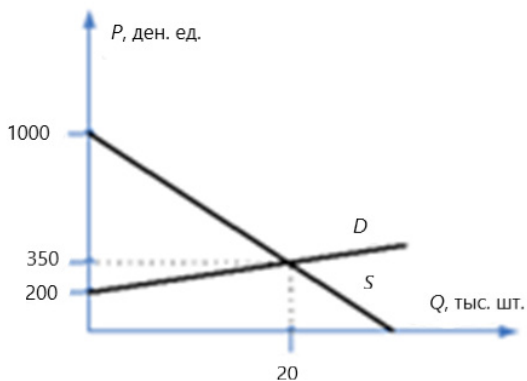
Задача 6. Если функция спроса $Q = 10 - P$, а функция предложения $Q = -5 + 2P$, то чему будет равен равновесный объем?

Задача 7. Графики функций спроса и предложения на рынке представлены на рисунке:



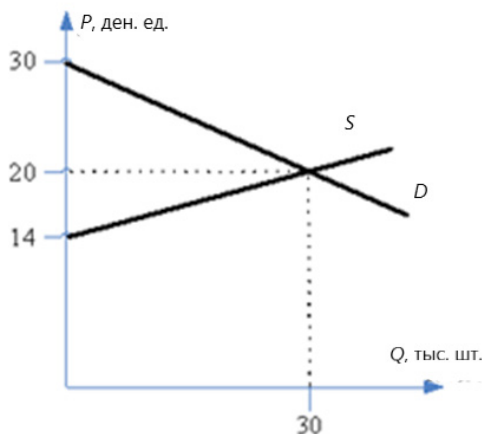
Чему будет равен излишек (выигрыш) продавцов (в тыс. ден. ед.)?

Задача 8. Графики функций спроса и предложения на рынке представлены на рисунке:

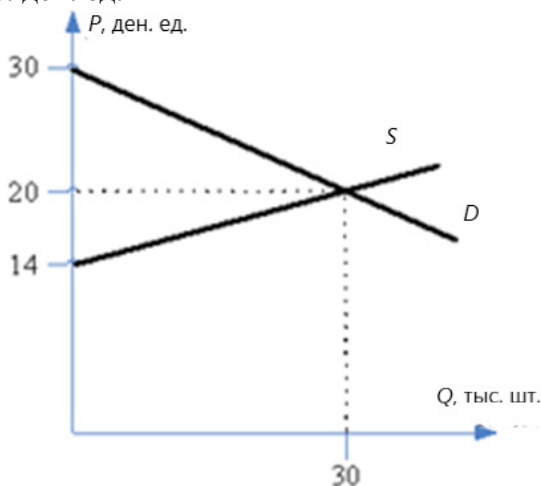


Чему будет равен излишек (выигрыш) покупателей (в тыс. ден. ед.)?

Задача 9. Основываясь на данных рисунка, вычислите, чему будет равен излишек (выигрыш) покупателей (тыс. ден. ед.).



Задача 10. Основываясь на данных рисунка, вычислите, чему будет равен излишек продавцов (производителей) в тыс. ден. ед.



Задача 11. Функция спроса на некий товар описывается уравнением $Q_d = 120 - P$, а функция предложения равна $Q_s = 3P - 60$. Если правительство решит установить фиксированную цену, равную 55 руб. за штуку, то возникнет дефицит, равный _____ штук.

Задача 12. Функция спроса на некий товар описывается уравнением $Q_d = 50 - 2P$, а функция предложения равна $Q_s = 3P - 10$. Если правительство решит установить фиксированную цену, равную 13 руб. за штуку, то возникнет избыток (перепроизводство) _____ штук.

Задача 13. Функция спроса на некий товар описывается уравнением $Q_d = 100 - 4P$, а функция предложения равна $Q_s = 6P - 50$. Если правительство решит установить фиксированную цену 16 руб. за штуку, то возникнет избыток _____ штук.

Задача 14. Функция спроса на некий товар описывается уравнением $Q_d = 100 - 4P$, а функция предложения равна: $Q_s = 6P - 50$. Если правительство решит установить фиксированную цену 10 руб. за штуку, то возникнет дефицит _____ штук.

Задача 15. Если функция спроса и функция предложения имеют следующий вид: $Q_d = 11 - P$, $Q_s = 2P - 4$ (Q_d – величина спроса, Q_s – величина предложения, P – цена, руб. за ед.), то при установлении правительством фиксированной цены в размере 4 руб. за ед. объем неудовлетворенного спроса составит _____ ед.

Задача 16. Если цена на рис снизилась на 15%, а величина спроса выросла с 200 до 230 т в месяц, то можно утверждать, что эластичность спроса по цене будет равна _____.

Задача 17. Повышение реальных доходов населения с 10 до 12 тыс. ден. ед. привело к росту спроса на мебель на 30%. Рассчитайте эластичность спроса по доходу.

Задача 18. При повышении цены на товар с 7 до 13 ден. ед. спрос на него сократился с 60 до 40 шт. Это говорит о том, что спрос на данный товар неэластичен с коэффициентом дуговой эластичности (по модулю), равным _____.

Задача 19. На основании того, что при росте доходов населения за рассматриваемый период с 20 000 до 40 000 ден. ед. спрос на бытовую технику увеличился с 12 до 36 шт., можно сделать вывод, что бытовая техника относится к нормальным товарам со значением коэффициента дуговой эластичности спроса по доходу, равным _____.

Задача 20. Если увеличение цены проезда на троллейбус с 10 до 12 руб. привело к росту перевозок на маршрутных такси на 30%, то это говорит о том, что проезд в троллейбусе и маршрутном такси как услуги перевозки являются взаимозаменяемыми с коэффициентом перекрестной эластичности, равным _____.

Задача 21. Если цена на рис снизилась на 15%, а величина спроса выросла с 200 до 230 т в месяц, то коэффициент эластичности равен _____.

Задача 22. Если цена на крупу повысилась с 40 до 60 руб. за кг, а объем спроса сократился с 280 до 220 т в месяц, то коэффициент дуговой эластичности спроса по цене равен _____.

Задача 23. Если при росте цены с 30 до 50 руб. за штуку спрос на товар сокращается со 170 до 150 тыс. штук, то коэффициент дуговой эластичности спроса по цене равен _____.

Производственный процесс, издержки, прибыль

Задача 1. Зависимость валовых издержек и цены от объемов производства представлена в таблице:

Q	0	1	2	3	4	5
P	100	90	80	70	60	50
$ТС$	80	110	136	152	180	240

Чему будет равна величина предельных издержек (MC) производства четвертой единицы продукции?

Задача 2. Зависимость валовых издержек и цены от объемов производства представлена в таблице:

Q	0	1	2	3	4	5
P	100	90	80	70	60	50
$ТС$	80	110	136	152	180	240

Чему будет равна величина средних постоянных издержек (AFC) при объеме производства, равном 2?

Задача 3. Зависимость валовых издержек и цены от объемов производства представлена в таблице:

Q	0	1	2	3	4	5
P	100	90	80	70	60	50
$ТС$	80	110	136	152	180	240

Чему будет равна величина предельного дохода (MR), полученного от реализации четвертой единицы продукции?

Задача 4. Зависимость валовых издержек и цены от объемов производства представлена в таблице:

Q	0	1	2	3	4	5
P	100	90	80	70	60	50
$ТС$	80	110	136	152	180	240

Чему будет равна величина прибыли, полученной фирмой при продаже четырех единиц продукции?

Задача 5. Зависимость валовых издержек (TC) от объемов производства (Q) представлена в таблице:

Q	0	10	15	25	30	40	50
TC	120	150	160	175	180	210	275

Чему будет равна величина средних постоянных издержек ($AF\bar{C}$) при объеме производства (Q), равном 30?

Задача 6. Зависимость валовых издержек (TC) от объемов производства (Q) представлена в таблице:

Q	0	10	15	25	30	40	50
TC	120	150	160	175	180	210	275

Чему будет равна величина средних переменных издержек ($AV\bar{C}$) при объеме производства (Q), равном 30?

Задача 7. Зависимость валовых издержек (TC) от объемов производства (Q) представлена в таблице:

Q	0	10	15	25	30	40	50
TC	120	150	160	175	180	210	275

Чему будет равна величина средних общих издержек ($AT\bar{C}$) при объеме производства, равном 25?

Задача 8. При объеме производства (Q), равном 100 ед. продукции, средние постоянные издержки фирмы ($AF\bar{C}$) составляют 10 руб., а средние переменные ($AV\bar{C}$) – 20 руб. Чему будут равны общие издержки (TC) фирмы?

Задача 9. В краткосрочном периоде фирма производит 500 ед. продукции. Средние переменные издержки ($AV\bar{C}$) составляют 2 ден. ед., средние постоянные издержки ($AF\bar{C}$) – 0,5 ден. ед. Чему будут равны общие издержки (TC) фирмы?

Задача 10. Чему будет равна величина переменных издержек ($V\bar{C}$) при стоимости материалов 5 000 руб., аренды оборудования 8 000 руб. и заработной плате 5 000 руб.?

Задача 11. В таблице представлены результаты выпуска продукции при изменении переменного ресурса (количества нанятых рабочих) и прочих неизменных факторах:

Объем переменного ресурса – L , чел.	1	2	3	4	5	6
Общий выпуск продукции – TP_L , шт.	26	56	96	120	140	150

Чему равна предельная производительность (MP_L) третьего рабочего?

Задача 12. В таблице представлены результаты выпуска продукции при изменении переменного ресурса (количества нанятых рабочих) и прочих неизменных факторах:

Объем переменного ресурса – L , чел.	1	2	3	4	5	6
Общий выпуск продукции – TP_L , шт.	26	56	96	120	140	150

Чему равна предельная производительность (MP_L) четвертого рабочего?

Задача 13. В таблице представлены результаты выпуска продукции при изменении переменного ресурса (количества нанятых рабочих) и прочих неизменных факторах:

Объем переменного ресурса – L , чел.	1	2	3	4	5	6
Общий выпуск продукции – TP_L , шт.	26	56	96	120	140	150

Чему равна средняя производительность (AP_L) трех рабочих?

Задача 14. В таблице представлены результаты выпуска продукции при изменении переменного ресурса (количества нанятых рабочих) и прочих неизменных факторах:

Объем переменного ресурса – L , чел.	1	2	3	4	5	6
Общий выпуск продукции – TP_L , шт.	26	56	96	120	140	150

Чему равна средняя производительность (AP_L) четырех рабочих?

Задача 15. В таблице представлены результаты выпуска продукции TP_L при изменении переменного ресурса L (количества нанятых рабочих) и прочих неизменных факторах:

L	1	2	3	4	5	6	7
TP_L	15	34	60	72	85	90	98

Чему равна средняя производительность (AP_L) пяти рабочих?

Задача 16. В таблице представлены результаты выпуска продукции TP_L при изменении переменного ресурса L (количества нанятых рабочих) и прочих неизменных факторах:

L	1	2	3	4	5	6	7
TP_L	15	34	60	72	85	90	98

Чему равна предельная производительность (MP_L) пятого рабочего?

Задача 17. В таблице представлены результаты выпуска продукции TP_L при изменении переменного ресурса L (количества нанятых рабочих) и прочих неизменных факторах:

L	1	2	3	4	5	6	7
TP_L	15	34	60	72	85	90	98

Чему равна средняя производительность (AP_L) шести рабочих?

Задача 18. В таблице представлены результаты выпуска продукции TP_L при изменении переменного ресурса L (количества нанятых рабочих) и прочих неизменных факторах:

L	1	2	3	4	5	6	7
TP_L	15	34	60	72	85	90	98

Чему равна предельная производительность (MP_L) шестого рабочего?

Задача 19. Средние постоянные издержки фирмы (AFC) составляют 5 руб., а средние переменные (AVC) – 8 руб. По цене 16 руб. за шт. фирма реализовала 500 ед. продукции. Чему равна бухгалтерская прибыль фирмы?

Задача 20. Средние постоянные издержки фирмы (AFC) составляют 10 руб., а средние переменные (AVC) – 20 руб. По цене 38 руб. за шт. фирма реализовала 100 ед. продукции. Чему равна бухгалтерская прибыль фирмы?

Задача 21. На основе следующих данных (за отчетный период) рассчитайте постоянные (FC) издержки производства продукции фирмы.

Расходы на сырье и материалы	160 000 руб.
Расходы на освещение	40 000 руб.
Транспортные расходы	30 000 руб.
Расходы на оплату управленческого персонала	70 000 руб.
Расходы на оплату труда производственных рабочих-сдельщиков	210 000 руб.
Аренда помещения	70 000 руб.
Объем выпуска продукции	25 000 шт.

Задача 22. На основе следующих данных (за отчетный период) рассчитайте переменные (VC) издержки производства продукции фирмы.

Расходы на сырье и материалы	160 000 руб.
Расходы на освещение	40 000 руб.
Транспортные расходы	30 000 руб.
Расходы на оплату управленческого персонала	70 000 руб.
Расходы на оплату труда производственных рабочих-сдельщиков	210 000 руб.
Аренда помещения	70 000 руб.
Объем выпуска продукции	25 000 шт.

Задача 23. На основе следующих данных (за отчетный период) рассчитайте постоянные издержки производства продукции фирмы (FC).

Расходы на сырье и материалы	180 000 руб.
Расходы на освещение	50 000 руб.
Транспортные расходы	25 000 руб.
Расходы на оплату управленческого персонала	110 000 руб.
Расходы на оплату труда производственных рабочих-сдельщиков	345 000 руб.
Аренда помещения	30 000 руб.
Объем выпуска продукции	50 000 шт.

Задача 24. На основе следующих данных (за отчетный период) рассчитайте переменные издержки производства продукции фирмы (VC).

Расходы на сырье и материалы	180 000 руб.
Расходы на освещение	50 000 руб.
Транспортные расходы	25 000 руб.
Расходы на оплату управленческого персонала	110 000 руб.
Расходы на оплату труда производственных рабочих-сдельщиков	345 000 руб.
Аренда помещения	30 000 руб.
Объем выпуска продукции	50 000 шт.

Поведение фирмы в условиях совершенной и несовершенной конкуренции

Задача 1. Предельная выручка монополиста представлена уравнением $MR = 12 - 2Q$, функция предельных издержек: $MC = 4 + 2Q$. Чему равен объем выпуска, при котором фирма максимизирует прибыль?

Задача 2. Предельная выручка монополиста представлена уравнением $MR = 42 - 4Q$, функция предельных издержек: $MC = 2Q$. Чему равен объем выпуска, при котором фирма максимизирует прибыль?

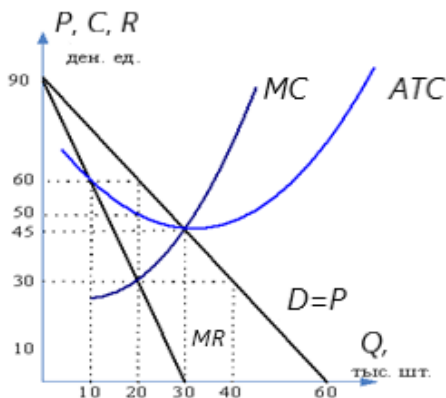
Задача 3. Предельная выручка монополиста представлена уравнением $MR = 42 - 8Q$, функция предельных издержек: $MC = 6Q$. Чему равен объем выпуска, при котором фирма максимизирует прибыль?

Задача 4. Предельные издержки совершенно конкурентной фирмы заданы функцией $MC = 20Q$. Чему равен объем производства, обеспечивающий фирме максимальную прибыль, если рыночная цена товара установилась на уровне 200 руб. за единицу?

Задача 5. Предельные издержки совершенно конкурентной фирмы заданы функцией $MC = 50Q$. Чему равен объем производства, обеспечивающий фирме максимальную прибыль, если рыночная цена товара установилась на уровне 150 руб. за единицу?

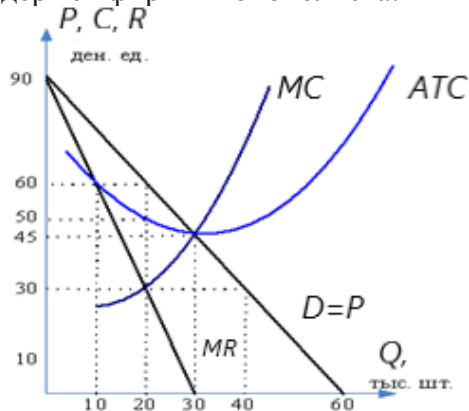
Задача 6. Предельные издержки совершенно конкурентной фирмы заданы функцией $MC = 25Q$. Чему равен объем производства, обеспечивающий фирме максимальную прибыль, если рыночная цена товара установилась на уровне 150 руб. за единицу?

Задача 7. На рисунке представлена графическая модель доходов и издержек фирмы-монополиста:



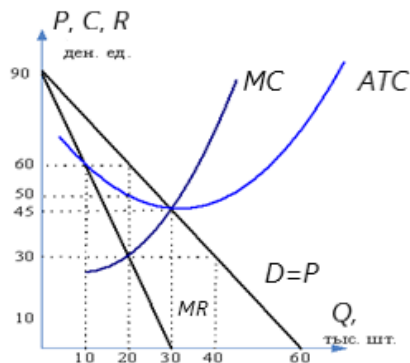
Чему равен оптимальный объем производства, при котором фирма получит максимальную прибыль (в тыс. шт.)?

Задача 8. На рисунке представлена графическая модель доходов и издержек фирмы-монополиста:



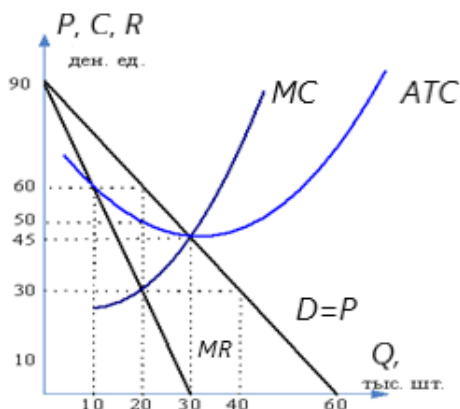
При какой цене фирма-монополист получит максимально возможную прибыль?

Задача 9. На рисунке представлена графическая модель доходов и издержек фирмы-монополиста:



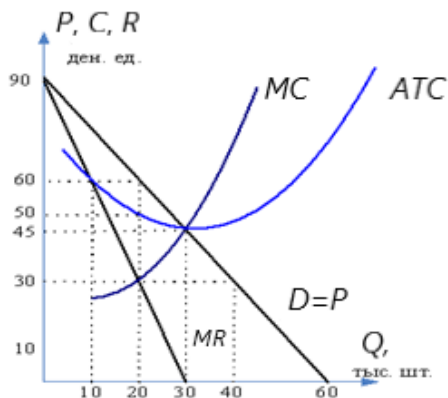
Какую прибыль получит фирма при выборе оптимального объема выпуска продукции (в тыс. ден. ед.)?

Задача 10. На рисунке представлена графическая модель доходов и издержек фирмы-монополиста:



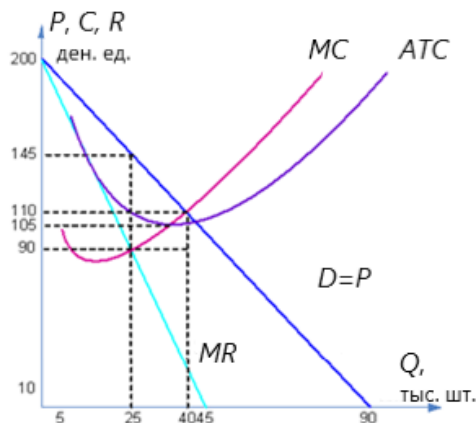
Какую выручку получит фирма при оптимальном объеме выпуска продукции (в тыс. ден. ед.)?

Задача 11. На рисунке представлена графическая модель доходов и издержек фирмы-монополиста:



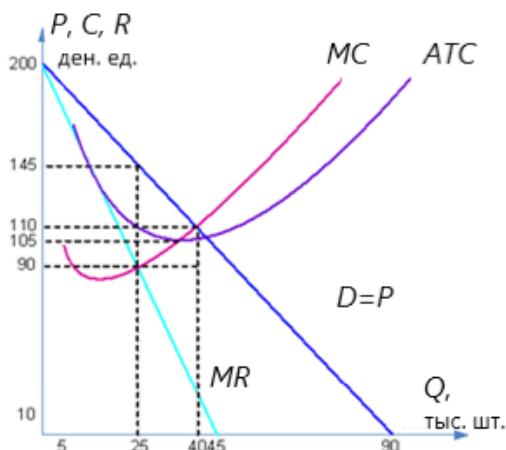
Чему равна степень ее монопольной власти (коэффициент Лернера)?

Задача 12. На рисунке представлена графическая модель доходов и издержек фирмы-монополиста:



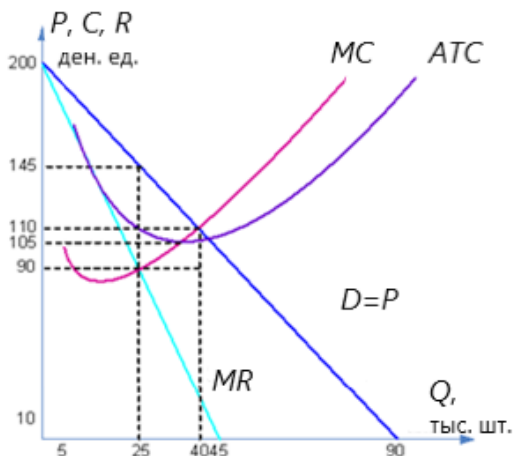
Чему равен оптимальный объем производства, при котором фирма получит максимальную прибыль (в тыс. шт.)?

Задача 13. На рисунке представлена графическая модель доходов и издержек фирмы-монополиста:



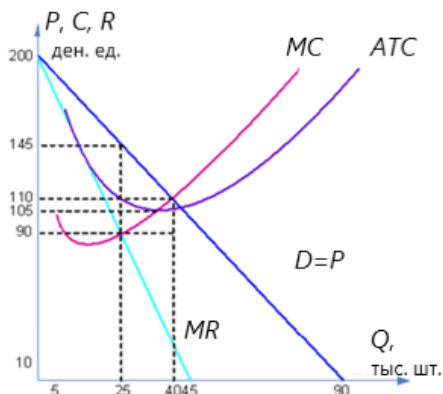
При какой цене фирма-монополист получит максимально возможную прибыль?

Задача 14. На рисунке представлена графическая модель доходов и издержек фирмы-монополиста:



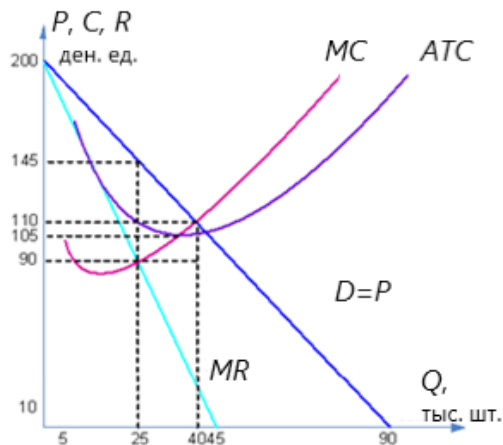
Какую прибыль получит фирма при выборе оптимального объема выпуска продукции (в тыс. ден. ед.)?

Задача 15. На рисунке представлена графическая модель доходов и издержек фирмы-монополиста:



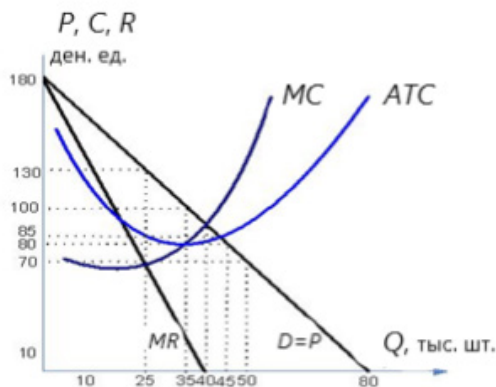
Какую выручку получит фирма при оптимальном объеме выпуска продукции (в тыс. ден. ед.)?

Задача 16. На рисунке представлена графическая модель доходов и издержек фирмы-монополиста:



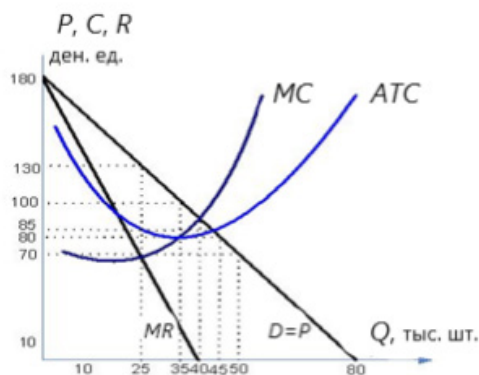
Чему равна степень ее монопольной власти (коэффициент Лернера)?

Задача 17. На рисунке представлена графическая модель доходов и издержек фирмы-монополиста:



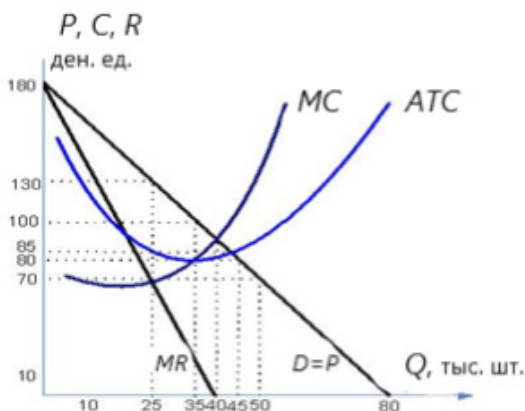
Чему равен оптимальный объем производства, при котором фирма получит максимальную прибыль (в тыс. шт.)?

Задача 18. На рисунке представлена графическая модель доходов и издержек фирмы-монополиста:



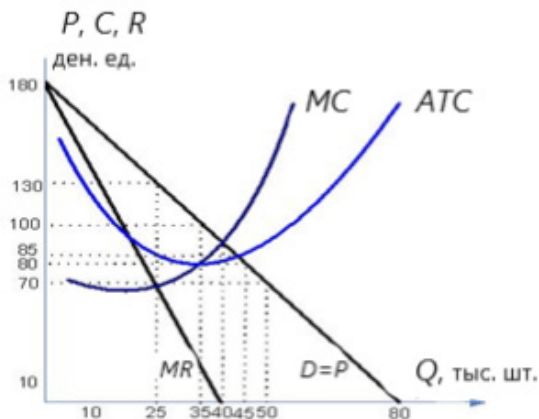
При какой цене фирма-монополист получит максимально возможную прибыль?

Задача 19. На рисунке представлена графическая модель доходов и издержек фирмы-монополиста:



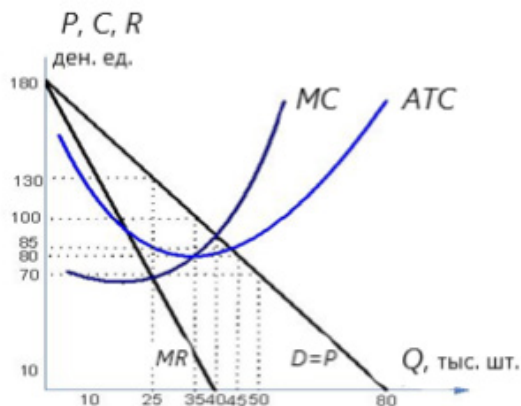
Какую прибыль получит фирма при выборе оптимального объема выпуска продукции (в тыс. ден. ед.)?

Задача 20. На рисунке представлена графическая модель доходов и издержек фирмы-монополиста:



Какую выручку получит фирма при оптимальном объеме выпуска продукции (в тыс. ден. ед.)?

Задача 21. На рисунке представлена графическая модель доходов и издержек фирмы-монополиста:



Чему равна степень ее монопольной власти (коэффициент Лернера)?

СПРАВОЧНАЯ ЛИТЕРАТУРА

1. *Экономическая теория (политэкономика): учебник* / под ред. Г. П. Журавлевой. – 5-е изд. – М.: ИНФРА-М, 2017. – 864 с.

2. *Зубко Н. М. Экономическая теория: учеб. пособие для вузов.* – Минск: ТетраСистемс, 2014. – 384 с.

3. *Экономическая теория: учебник для студ. вузов* / под ред. В. Д. Камаева. – 13-е изд., перераб. и доп. – М.: ВЛАДОС, 2010. – 591 с.

4. *Микроэкономика: учебник для вузов* / Л. П. Кураков, М. В. Игнатьев, А. В. Тимирязова [и др.]. – М.: Изд-во ИАЭП, 2017. – 351 с.

5. *Мэнкью Н. Микроэкономика* / Н. Мэнкью, М. Тейлор; пер. с англ. – СПб.: Питер, 2015. – 537 с.

6. *Микроэкономика: учебник для бакалавров* / Н. Е. Бондаренко, В. В. Громыко, М. В. Дубовик [и др.]; под ред. В. В. Громыко. – М.: РЭУ им. Г. В. Плеханова, 2016. – 371 с.

7. *Микроэкономика: учебник* / В. И. Александров, Н. И. Ведерникова, А. Н. Гаврилов [и др.]. – СПб.: Изд-во СПбГЭУ, 2014. – 342 с.

8. *Микроэкономика: учеб. пособие* / под общ. ред. Е. В. Рудого, А. В. Глотко. – Горно-Алтайск: РИО ГАГУ, 2014. – 140 с.

9. *Микроэкономика* [Электронный ресурс]: учеб. пособие / под ред. Т. А. Селищевой. – М.: ИНФРА-М, 2018. – 250 с. – Режим доступа: <http://znanium.com/catalog/product/943595>

10. *Микроэкономика* [Электронный ресурс]: учебник / под ред. Г. П. Журавлевой. – М.: НИЦ ИНФРА-М, 2015. – 415 с. – Режим доступа: <http://znanium.com/catalog/product/364824>

СОДЕРЖАНИЕ

ВВЕДЕНИЕ	3
1. ВВЕДЕНИЕ В ЭКОНОМИЧЕСКУЮ ТЕОРИЮ	4
2. ОБЩАЯ ХАРАКТЕРИСТИКА РЫНОЧНОГО МЕХАНИЗМА.....	9
3. ТЕОРИЯ ПОВЕДЕНИЯ ПОТРЕБИТЕЛЯ	17
4. ОСНОВЫ ПРОИЗВОДСТВА: ТЕХНОЛОГИЯ И ПРОИЗВОДСТВЕННАЯ ФУНКЦИЯ	24
5. ФИРМА В РЫНОЧНОЙ ЭКОНОМИКЕ: ПРИЧИНЫ ВОЗНИКНОВЕНИЯ, ЦЕЛИ, ПРАВОВЫЕ ФОРМЫ.....	25
6. ТИПЫ РЫНОЧНЫХ СТРУКТУР: КОНКУРЕНЦИЯ И МОНОПОЛИЯ.....	36
7. РЫНКИ ФАКТОРОВ ПРОИЗВОДСТВА	41
8. КОМПЛЕКТ ТЕСТОВЫХ ЗАДАНИЙ	45
9. МОДУЛИ.....	99
10. ЗАДАЧИ	112
СПРАВОЧНАЯ ЛИТЕРАТУРА	131

Составители: Глотко Андрей Владимирович
Адарина Раиса Таановна
Третьякова Ольга Николаевна
Шаравина Елена Владимировна
Кузнецова Инна Геннадьевна
Рюмкин Сергей Владимирович
Рюмкина Инга Николаевна
Перепечин Сергей Михайлович

МИКРОЭКОНОМИКА

Практикум

Редактор *М. Г. Девещенко*
Компьютерная верстка *В. Н. Зенина*

Подписано в печать 09 декабря 2019 г. Формат 60 × 84^{1/16}.

Объем 6,3 уч.-изд. л., 8,2 усл. печ. л. Тираж 100 экз.

Изд. № 18. Заказ № 2243.

Отпечатано в Издательском центре НГАУ «Золотой колос»
630039, Новосибирск, ул. Добролюбова, 160, каб. 106.
Тел. (383) 267-09-10. E-mail: 2134539@mail.ru