


ФГБОУ ВО «НОВОСИБИРСКИЙ ГОСУДАРСТВЕННЫЙ АГРАРНЫЙ  
УНИВЕРСИТЕТ»

Агрономический факультет

Утверждаю:  
Ректор Новосибирского ГАУ  
А.С. Денисов  
« 28 » декабря 2017 г.  
Рассмотрено и одобрено Ученым  
советом Новосибирского ГАУ,  
протокол № 1 от  
« 28 » декабря 2017 г.

ОТЧЕТ  
о результатах самообследования  
деятельности  
агрономического факультета  
за 2017 - 2018 гг.  
направление подготовки  
35.04.01 Лесное дело  
(профиль Воспроизводство и рациональное ис-  
пользование лесных ресурсов)

Рассмотрен и одобрен  
на заседании ученого совета  
агрономического факультета  
протокол № 3 от  
« 19 » декабря 2017 г.  
Декан  А.Н. Мармулев

НОВОСИБИРСК 2017

## Оглавление

1. Организационно-правовое обеспечение образовательной деятельности агрономического факультета .....	4
2. Структура факультета и система управления .....	5
2.1. Структура факультета.....	5
2.2. Соответствие организации управления уставным требованиям.....	7
2.3. Соответствие собственной нормативной и организационно-распорядительной документации действующему законодательству .....	7
3. Структура подготовки специалистов .....	11
3.1. Общая характеристика.....	11
3.2. Изменение структуры подготовки специалистов за последние 4 года и ее ориентация на региональные потребности.....	13
3.3 Структура контингента студентов по формам обучения.....	13
4.Содержание подготовки выпускников.....	14
4.1. Соответствие разработанной ОПОП и учебно-методической документации требованиям ФГОС.....	14
4.1.1. Наличие обязательных дисциплин .....	14
4.1.2. Наличие 100% рабочих программ дисциплин (модулей) .....	14
4.1.3. Выполнение требований к трудоемкости .....	16
4.1.4. Выполнение требований к проценту занятий, проводимых в активных и интерактивных формах .....	16
4.1.5. Выполнение требований к проценту занятий лекционного типа .....	17
4.1.6. Выполнение требований к удельному весу дисциплин по выбору обучающихся .....	17
4.1.7. Соответствие тематики курсовых работ (проектов) профилю ОПОП .....	18
4.2. Обеспечение методической документацией практик.....	18
4.2.1. Перечень нормативной документации по обеспечению практик .....	18
4.2.2. База практик.....	20
4.2.3. Реестр договоров с предприятиями.....	20
4.3. Обеспечение документами государственной (итоговой) аттестации.....	21
Методические указания по структуре и выполнению выпускной квалификационной работы на квалификацию магистра направления подготовки 35.04.01 Лесное дело. Утверждена учебно-методическим советом агрономического факультета, протокол от 14.10.2016 №08.....	21
4.3.2. Соответствие требованиям ФГОС государственной (итоговой) аттестации .....	21
4.3.3. Порядок утверждения председателей ГЭК .....	21
4.4. Кадровое обеспечение .....	22
4.4.1. Соответствие требованиям ФГОС квалификации научных и педагогических работников .....	22
4.4.2. Участие преподавателей в научной и/или научно-методической, творческой деятельности.....	22
4.5. Характеристика материально-технической базы.....	23

4.6. Справка о наличии печатных и электронных образовательных и информационных ресурсов .....	24
5. Качество организации нового набора .....	24
6. Качество организации учебно-воспитательного процесса .....	25
7. Международное сотрудничество .....	28
8. Финансовое обеспечение подразделения .....	29
9. Общая оценка условий осуществления образовательной деятельности....	29

## **1. Организационно-правовое обеспечение образовательной деятельности агрономического факультета**

Агрономический факультет НГАУ один из старейших в вузе. Он организован в 1936 году, приказ от 14.11.1935 № 2789. В 2006 г. на базе слияния двух факультетов агрономического и защиты растений был создан агрономический институт из двух факультетов: агротехнологического и защиты растений (протокол от 27.02.06 № 2). С 01 сентября 2010 г. институт преобразован в агрономический факультет.

Свою деятельность по подготовке специалистов по направлению магистратуры 35.04.01 Лесное дело (профиль Воспроизводство и рациональное использование лесных ресурсов) факультет осуществляет на основании федерального закона от 29.12.2012 №273-ФЗ «Об образовании в Российской Федерации» (в редакции ФЗ от 13.07.2015 №213-ФЗ, от 13.07.2015 №238-ФЗ); приказа Министерства образования и науки РФ от 05.04.2017 №301 «Об утверждении Порядка организации и осуществления образовательной деятельности по образовательным программам высшего образования – программам бакалавриата, программам специалитета, программам магистратуры»; приказа Министерства образования и науки РФ от 06.07.2015 № 667 «Об утверждении форм сведений о реализации программ, заявленных для государственной аккредитации образовательной деятельности»; приказа Министерства образования и науки РФ от 14.06.2013 №462 «Об утверждении Порядка проведения самообследования образовательной организации»; письма Министерства образования и науки РФ от 20.03.2014 №АК-634/05 «О проведении самообследования образовательных организаций высшего образования»; методики расчета показателей деятельности образовательной организации высшего образования, подлежащей самообследованию, утвержденной Министерством образования и науки РФ от 30.03.2015 №АК-31/05вн; устава университета; ФГОС ВО по направлению подготовки 35.04.01 Лесное дело, утвержденного приказом Минобрнауки России от 30.03.2015 № 314; решений Ученого совета; а так же Положения об агрономическом факультете ФГБОУ ВО Новосибирского ГАУ (далее университет, НГАУ), утвержденного решением Ученого совета университета (протокол от 30.11.2015 № 9), на сайте университета расположено по адресу: <http://www.nsau.edu.ru/agro/>. Основная профессиональная образовательная программа по направлению подготовки 35.04.01 Лесное дело (профиль Воспроизводство и рациональное использование лесных ресурсов) утверждена Ученым советом университета (протокол от 24.10.2016 №8), учебный план утвержден ученым советом университета (протокол от 24.04.2017 № 5). Направление подготовки открыто в 2016 году.

Лицензия на осуществление образовательной деятельности серия 90Л01 №0009217 от 03.06.2016 рег. №2176 (срок действия: бессрочно), выданная Федеральной службой по надзору в сфере образования и науки, Приложение №1.2.

Свидетельство о государственной аккредитации серия 90A01 №0002466 от 14.11.2016 рег.№2343, выданное Федеральной службой по надзору в сфере образования и науки, Приложение №1.

На факультете реализуются следующие направления подготовки бакалавриата: 35.03.04 Агрономия, 35.03.03 Агрохимия и агропочвоведение, 35.03.01 Лесное дело, 35.03.10 Ландшафтная архитектура, 20.03.02 Природообустройство и водопользование; магистратуры: 35.04.04 Агрономия, 35.04.03 Агрохимия и агропочвоведение; 35.04.01 Лесное дело.

Общая численность сотрудников на факультете - 106, из них профессорско-преподавательский состав составляет 71 человек (47 ставок). Контингент обучающихся составляет 550 чел. Ожидаемый выпуск в 2018 г. составит 124 чел.

Агрономический факультет является членом УМО по УГСН 35.00.00 Сельское, лесное и рыбное хозяйство (по агрономическому образованию) и 20.00.00 Техносферная безопасность и природообустройство.

## **2. Структура факультета и система управления**

### **2.1. Структура факультета**

Деканом факультета является заведующий кафедрой почвоведения, агрохимии и земледелия, кандидат сельскохозяйственных наук, доцент Алексей Николаевич Мармулев. Структура факультета и органы управления представлены на рис. 1.

Работа по организации обучения осуществляется деканом факультета, заместителями декана, председателем учебно-методического совета факультета, специалистами по организации учебного процесса.

Общее руководство факультетом осуществляет Ученый Совет. Избрание членов Ученого Совета, декана, сроки полномочий и условие их прекращения определено уставом университета. Состав Ученого Совета – 28 человек (приказ от 27.10.2017 № 392-О).

В настоящее время на факультете функционируют 6 кафедр, которые осуществляют учебную, воспитательную, методическую, научную работу со студентами, подготовку научно-педагогических кадров и повышение квалификации. 5 кафедр являются специальными и выпускающими: по направлениям подготовки 35.03.04 Агрономия, 35.04.04 Агрономия - кафедра почвоведения, агрохимии и земледелия, кафедра растениеводства и кормопроизводства, кафедра селекции, генетики и лесоводства, кафедра защиты растений; 35.03.03 Агрохимия и агропочвоведение, 35.04.03 Агрохимия и агропочвоведение - кафедра почвоведения, агрохимии и земледелия; 35.03.01 Лесное дело, 35.04.01 Лесное дело - кафедра селекции, генетики и лесоводства; 35.03.10 Ландшафтная архитектура - кафедра ботаники и ландшафтной архитектуры; 20.03.02 Природообустройство и водопользование - кафедра почвоведения, агрохимии и земледелия.

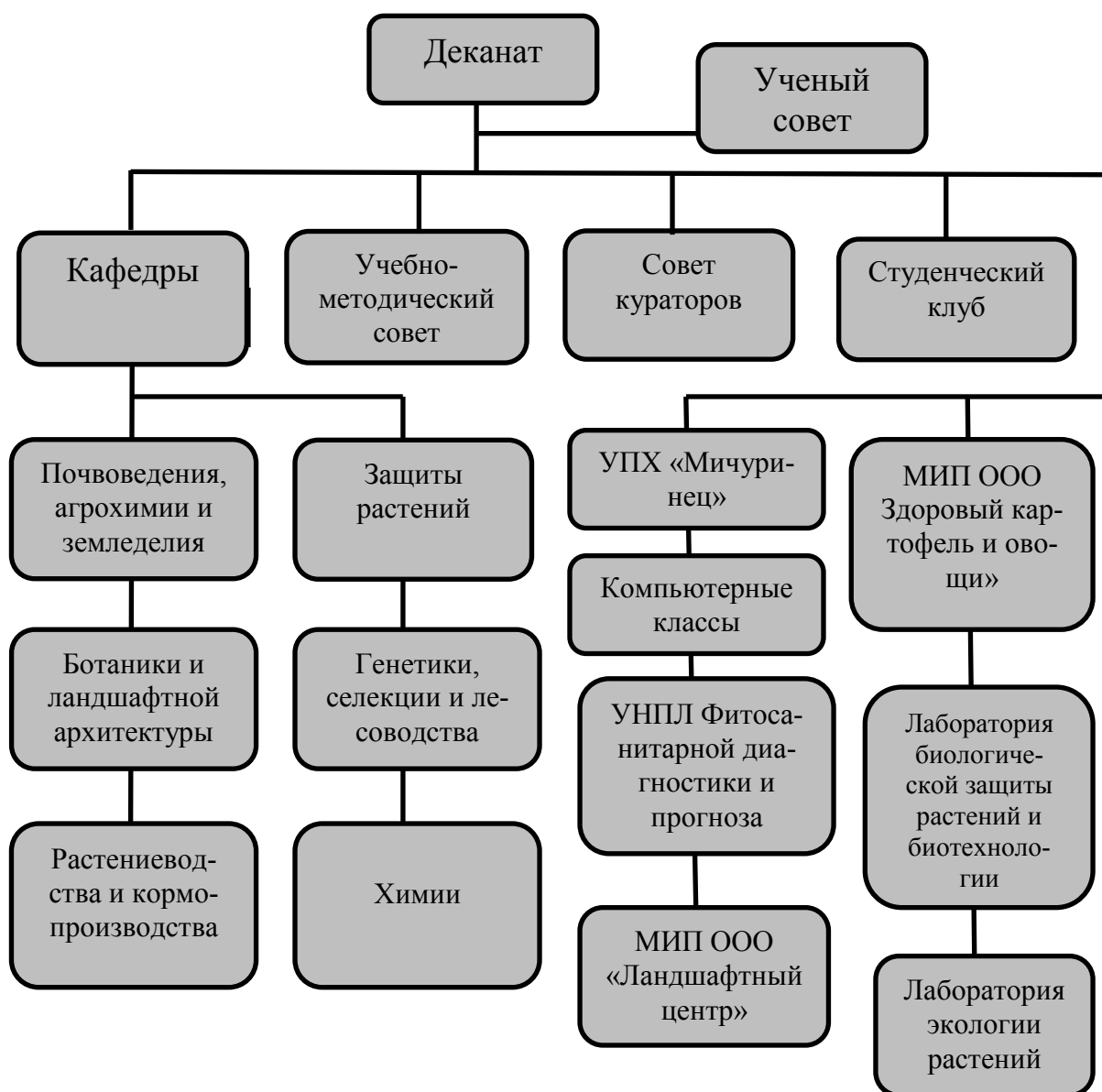


Рис. 1. Структура и органы управления агрономического факультета

Ежемесячно на кафедрах проводятся заседания, на которых обсуждаются текущие дела, пересматриваются рабочие программы, положения по практикам и научно-методические разработки преподавателей, подводятся итоги деятельности и т.п., о чем свидетельствуют протоколы заседаний.

Кафедры оснащены необходимым оборудованием, мебелью, оргтехникой; располагают достаточным контингентом высококвалифицированных преподавателей для ведения лекционных курсов, практических занятий, руководства курсовыми и выпускными квалификационными работами. К чтению некоторых курсов приглашены опытные ведущие специалисты институтов Академии наук, руководители и работники организаций, деятельность которых связана с направленностью реализуемой программы подготовки.

**В структуру факультета также входят:**

- учебно-методический совет, в состав которого входят декан, заместители декана, зав. кафедрами, методисты, ведущие преподаватели факультета. В составе совета работает научно-методическая комиссия;

- стипендиальная комиссия, в её составе декан, заместители декана, специалисты по организации учебного процесса и представитель обучающихся;

- лаборатории;

- УПХ «Мичуринец»;

- МИП ООО «Ландшафтный центр»;

- МИП ООО «Здоровый картофель и овощи».

В деканате факультета осуществляется работа со студентами, ведется делопроизводство, поддерживается связь с другими подразделениями ВУЗа и контролируется ректоратом университета и Ученым советом ВУЗа.

Основной компьютерной программой, при помощи которой осуществляется организация работы со студентами (работа с абитуриентами, ведение электронного учета результатов освоения ОПОП студентами, работа со студенческой документацией), является программа «Деканат», разработанная специалистами НГАУ.

В целом существующая система управления факультетом соответствует требованиям, предъявляемым к организации управления подразделением высшего учебного заведения, и позволяет решать стратегические и оперативные задачи учебного процесса на факультете.

## **2.2. Соответствие организации управления уставным требованиям**

Факультет организует свою деятельность в соответствии с Уставом ФГБОУ ВО Новосибирский ГАУ (с дополнениями и изменениями), утвержден приказом Минсельхоза России от 06.04.2015 №45-у, сборником основных нормативных документов по организации учебного процесса и другими локальными актами.

На основании вышеперечисленных документов разработано и утверждено Ученым Советом университета (протокол от 30.11.2015 № 9) Положение об Агрономическом факультете. Виды деятельности, предусмотренные в Положении, соответствуют Уставу университета.

## **2.3. Соответствие собственной нормативной и организационно-распорядительной документации действующему законодательству**

Документация по организации учебного процесса, научно-исследовательской и воспитательной работы разработана на основании типовых положений, действующих в университете.

На факультете разработана и утверждена основная профессиональная образовательная программа по направлению подготовки 35.04.01 Лесное дело (профиль Воспроизводство и рациональное использование лесных ресурсов) в соответствии с требованиями ФГОС, а также учебный план, график учебного процесса, рабочие программы дисциплин с детализацией всех видов и объемов учебной работы, в том числе самостоятельной работы, графики и программа производственной практики студентов.

На кафедрах разработаны и утверждены учебно-методические комплексы всех дисциплин в соответствии с учебным планом. Набор учебно-методической документации соответствует требованиям, установленным локальными нормативными актами НГАУ к структуре и содержанию ОПОП, учебно-методических комплексов дисциплины, фондам оценочных средств.

Служебные обязанности каждого сотрудника закреплены в должностных инструкциях.

Вся документация, отражающая текущую работу и деятельность факультета и его подразделений, соответствует принятой в университете номенклатуре, регулярно добавляется и изменяется в соответствии с действующим законодательством.

Локальные нормативные акты, используемые при организации образовательной деятельности:

Устав ФГБОУ ВО Новосибирский ГАУ (с дополнениями и изменениями), утвержден приказом Минсельхоза России от 06.04.2015 №45-у;

Лицензия на осуществление образовательной деятельности серия 90Л01 №0009217 от 03.06.2016 рег. № 2176, выданная Федеральной службой по надзору в сфере образования и науки с приложениями;

Свидетельство о государственной аккредитации серия 90А01 №0002466 от 14.11.2016 рег. №2343, выданная Федеральной службой по надзору в сфере образования и науки с приложениями;

Вузовская лекция (методические рекомендации для преподавателей Новосибирского ГАУ) - Новосибирск: Изд-во НГАУ, 2011.- 52 с.;

Инструкция «О порядке составления расписаний учебных занятий»: СМК МИ 13-01-2014, введена в действие приказом от 09.09.2015 №307а-О;

Карта «О состоянии ОПОП ФГОС среднего профессионального и (или) высшего образования»;

Методическая инструкция «О формировании приказов по контингенту студентов»: СМК МИ-03-01-2010, введена приказом от 06.10.2010 №325-О.

Методическая инструкция «По разработке и проверке рабочих учебных планов по ФГОС ВО»: СМК МИ 07-01-2015, введена в действие приказом от 03.08.2015 №268а-О;

Организация и контроль самостоятельной работы студентов: методические рекомендации для кафедр и деканатов университета). - Новосибирск: Изд-во НГАУ, 2012.- 57 с.



Показатели рейтинговой оценки деятельности преподавателей НГАУ, утверждены решением Ученого совета университета, протокол от 30.06.2014 №6;

Положение «О балльно-рейтинговой системе аттестации студентов»: СМК ПНД 08-01-2015, введено приказом от 28.09.2011 №371-О, утверждено ректором 12.10.2015 г.;

Положение «О движении контингента в ФГБОУ ВО Новосибирский ГАУ (порядок и основания перевода, отчисления, восстановления обучающихся и правил предоставления академического отпуска)»: СМК ПНД 78-01-2015, введено в действие приказом от 03.08.2015 №268а-О;

Положение «О порядке организации и осуществления образовательной деятельности по образовательным программам высшего образования – программам бакалавриата, программам специалитета, программам магистратуры»: СМК ПНД 81-01-2015, введено приказом от 29.07.2015 №265-О;

Положение «О порядке освоения факультативных и элективных дисциплин (модулей)»: СМК ПНД 86-01-2015, введено в действие приказом от 28.07.2015 №265-О;

Положение «О порядке проведения государственной итоговой аттестации по программам бакалавриата, программам специалитета и программам магистратуры»: СМК ПНД 80-01-2016, введено в действие приказом от 30.05.2016 №217-О;

Положение «О порядке проверки выпускных работ на объём заимствования и их размещения в электронно-библиотечной системе ФГБОУ ВО Новосибирского ГАУ»: СМК ПНД 98-01-2015, введено приказом от 26.12.2015 №477-О;

Положение «О порядке прохождения экстерном промежуточной и государственной итоговой аттестации по образовательным программам среднего профессионального и высшего образования»: СМК ПНД 137-01-2015, введено приказом от 09.09.2015 №307а-О;

Положение «О порядке проведения и объеме подготовки по физической культуре и спорту по программам специалитета и бакалавриата при очно-заочной и заочной формам обучения при освоении образовательной программы инвалидами и лицами с ограниченными возможностями здоровья»: СМК ПНД 85-01-2015, введено в действие приказом от 28.07.2015 №265-О;

Положение «О проведении текущего контроля и промежуточной аттестации обучающихся в ФГБОУ ВО Новосибирский ГАУ»: СМК ПНД 77-01-2015, введено в действие приказом от 03.08.2015 №268а-О;

Положение «О рабочей программе учебной дисциплины»: СМК ПНД 14-01-2015, версия 2, введено приказом от 17.06.2011 № 234-О, утверждено ректором 22.12.2015 г.;

Положение «О формировании фондов оценочных средств для текущей, промежуточной и государственной итоговой аттестации студентов»: СМК ПНД 69-01-2015, введено приказом от 30.10.2014 №411-О, утверждено ректором 17.12.2015 г.;

Положение «Об использовании дистанционных образовательных технологий»: СМК ПНД 01-01-2015, введено приказом от 09.09.2015 №307а-О;

Положение «Об оказании платных образовательных услуг»: СМК ПНД 84-01-2015, принято ученым советом (протокол от 26.01.2015 №1);

Положение «Об организации образовательного процесса для инвалидов и лиц с ограниченными возможностями здоровья в ФГБОУ ВО Новосибирский ГАУ и его филиалах»: СМК ПНД 99-01-2016, принято ученым советом университета (протокол от 21.12.2015 №10);

Положение «Об организации обучения по индивидуальному учебному плану, в том числе в ускоренные сроки, по образовательным программам высшего образования (программам специалитета, бакалавриата и магистратуры)»: СМК ПНД 71-01-2015, введено в действие приказом от 03.08.2015 №268а-О;

Положение «Об основной профессиональной образовательной программе федерального государственного образовательного стандарта высшего (среднего профессионального) образования»: СМК ПНД 20-01-2015, введено приказом от 25.07.2011 №293-О;

Положение «Об учебно-методическом комплексе учебной дисциплины (модуля)»: СМК ПНД 65-01-2015, утверждено ректором 09.11.2015 г.;

Положение «О практике обучающихся, осваивающих основные профессиональные образовательные программы высшего образования в ФГБОУ ВО Новосибирский ГАУ»: СМК ПНД 95-01-2015, утверждено ректором 28.12.2015, введено в действие приказом от 26.12.2015 №477-О;

Применение активных и интерактивных методов обучения в образовательном процессе вуза (методические рекомендации для преподавателей Новосибирского ГАУ).- Новосибирск: Изд-во НГАУ, 2012.- 58 с.;

Положение «Об ученом совете факультета ФГБОУ ВО Новосибирский ГАУ» СМК ПО 14-01-2015, принято протоколом Ученого совета университета от 09.11.2015 №8, утверждено ректором 09.11.2015 г.;

Основная профессиональная образовательная программа ВО по направлению подготовки магистров 35.04.01 Лесное дело (профиль Воспроизводство и рациональное использование лесных ресурсов), утвержденная ректором НГАУ 24.10.2016г.

Учебный план по направлению подготовки магистров 35.04.01 Лесное дело (профиль Воспроизводство и рациональное использование лесных ресурсов), утвержденный протоколом Ученого совета университета от 24.04.2017 № 5.

Положение «Об утверждении порядка и случаев перехода обучающихся с платного обучения на бесплатное»: СМК ПНД 79-01-2017, введено приказом от 03.08.2015 №268а-О, утверждено ректором 24.04.2017;

Методическая инструкция «О порядке выдачи справок об обучении, установленного вузом образца»: СМК МИ 12-01-2017, утверждена ректором от 08.08.2017;

Положение «О контактной работе обучающихся с преподавателем в ФГБОУ ВО Новосибирский ГАУ»: СМК ПНД 130-01-2017, введено в действие приказом от 09.09.2015 №307а-О, утверждено ректором 08.08.2017;

Положение «О порядке одновременного освоения нескольких основных образовательных программ в ФГБОУ ВО Новосибирский ГАУ»: СМК ПНД 127-01-2015, введено в действие приказом от 09.09.2015 №307а-О;

Положение «О порядке оформления возникновения, приостановления и прекращения отношений между ФГБОУ ВО Новосибирский ГАУ и обучающимися и (или) родителями (законными представителями) несовершеннолетних обучающихся» СМК ПНД 107-01-2015, введено приказом от 03.08.2015 №268а-О;

Положение «О порядке оформления, выдачи и ведения зачетных книжек, студенческих билетов и дубликатов высшего образования (программ специалитета, программ бакалавриата и программ магистратуры)»: СМК ПНД 134-01-2015, введено в действие приказом от 09.09.2015 №307а-О;

Положение «О порядке предоставления обучающимся, прошедшим государственную итоговую аттестацию, каникул»: СМК ПНД 139-01-2015, утверждено ректором 09.09.2015;

Положение «О порядке проведения самообследования по основным профессиональным образовательным программам»: СМК ПНД 83-01-2017, введено приказом от 29.12.2015 №485-О, утверждено ректором 17.01.2017;

Положение «О порядке учета и хранения результатов образовательного процесса и внутреннем документообороте в ФГБОУ ВО Новосибирском ГАУ»: СМК ПНД 126-01-2015, введено в действие приказом от 09.09.2015 №307а-О;

Положение «О самостоятельной работе обучающихся»: СМК ПНД 122-01-2015, утверждено ректором 01.10.2015 г.;

Сборник «Основные нормативные документы по организации учебного процесса», Новосиб. гос. аграр. ун-т; сост.: И.В. Наумкин, А.В. Пискарев, В.А. Понуровский, В.Г. Горских, О.С. Ковалева, Е.Л. Лейболт, В.Н. Бабин.— Новосибирск, 2012.— 93 с.

### **3. Структура подготовки специалистов**

#### **3.1. Общая характеристика**

Уровень образования, реализуемого по данному направлению подготовки – высшее образование: магистратура.

Виды профессиональной деятельности: научно-исследовательская (основной) и производственно-технологическая (дополнительный).

Область профессиональной деятельности выпускников, освоивших программу магистратуры, включает: планирование и осуществление охраны, защиты и воспроизводства лесов, их использования, мониторинга состояния, инвентаризации и кадастрового учета в природных, техногенных и урбанизирован-

ных ландшафтах, управление лесами для обеспечения многоцелевого, рационального, непрерывного, неистощительного использования лесов для удовлетворения потребностей общества в лесах и лесных ресурсах, государственный лесной контроль и надзор.

Объектами профессиональной деятельности выпускника в соответствии с Федеральным государственным образовательным стандартом ВО по данному направлению подготовки являются:

- лесные и урбо-экосистемы различного уровня и их компоненты: растительный и животный мир, почвы, поверхностные и подземные воды, воздушные массы тропосферы;

- природно-техногенные лесохозяйственные системы, включающие сооружения и мероприятия, повышающие полезность природных объектов и компонентов природы: лесные и декоративные питомники, лесные плантации, искусственные лесные насаждения, лесопарки, гидромелиоративные системы, системы рекультивации земель, природоохранные комплексы;

- лесные особо-охраняемые природные территории и другие леса высокой природоохранной ценности, имеющие исключительные или особо важные экологические свойства, экосистемные функции и социальную роль;

- участники лесных отношений, обеспечивающие планирование освоения лесов, осуществляющие использование, охрану, защиту и воспроизводство лесов, осуществляющие государственный лесной контроль и надзор за использованием, охраной, защитой и воспроизводством лесов;

- системы и методы планирования освоения лесов, технологические системы, средства и методы государственной инвентаризации лесов, мониторинга их состояния, включающие методы, способы и средства сбора, обработки и анализа количественных и качественных характеристик состояния лесов;

- технологические системы, средства и методы лесовосстановления, ухода за лесами, охраны и защиты лесов, повышающие продуктивность лесов, обеспечивающие многоцелевое рациональное, непрерывное, неистощительное использование лесов для удовлетворения потребностей общества в лесах и лесных ресурсах;

- технологические системы, средства и методы лесоразведения для предотвращения водной, ветровой и иной эрозии почв, для создания защитных лесов, для рекультивации техногенных ландшафтов;

- системы и методы государственного лесного контроля и надзора за использованием, охраной, защитой и воспроизводством лесов;

- технологические системы, средства и методы проектирования, создания, эксплуатации, реконструкции лесопарковых насаждений, обеспечивающие формирование благоприятной окружающей среды для отдыха, туризма и других видов рекреационной деятельности на лесных участках, повышающие их устойчивость к воздействию неблагоприятных факторов и эстетическую выразительность;

- учащиеся профессиональных лицеев, училищ, колледжей, техникумов, получающие начальное профессиональное или среднее профессиональное образование в области воспроизводства и переработки лесных ресурсов, чья профессиональная деятельность будет осуществляться на объектах лесного и лесопаркового хозяйства.

По указанному профилю подготовки в учебном плане предусмотрены следующие дисциплины: Эколого-технологические аспекты интенсификации процессов лесовосстановления и лесопользования; Анализ закономерностей развития древостоев и оптимизация технологий ускоренного выращивания древесины; Комплексное рациональное использование возобновляемых ресурсов лесных экосистем Сибири, Лесная рекультивация техногенных ландшафтов; Современные проблемы лесовосстановления; Управление биологическими и технологическими системами в лесном и лесопарковом хозяйстве.

Перечень данных дисциплин позволяет получить более углубленную профессиональную подготовку в изучаемой сфере деятельности и сформировать профессиональные знания, умения и навыки в выбранной области деятельности в рамках получаемого направления подготовки.

### **3.2. Изменение структуры подготовки специалистов за последние 4 года и ее ориентация на региональные потребности**

В связи с потребностью в специалистах в области лесного дела в 2016 году была открыта подготовка по направлению 35.04.01 Лесное дело (профиль Воспроизводство и рациональное использование лесных ресурсов).

Структура и численность контингента студентов по направлению подготовки соответствует плану приема. В 2017 году университету выделялись контрольные цифры приема по данному направлению подготовки - 5 человек.

Актуальность открытия данного направления подготовки подтверждают запросы руководителей предприятий на прохождение студентами производственной практики.

### **3.3 Структура контингента студентов по формам обучения**

В настоящее время по данному направлению подготовка ведется по очной форме за счет средств федерального бюджета, а также на основе договоров с физическими лицами.

В 2017 г. на бюджетное обучение к зачислению было рекомендовано 5 чел. По состоянию на 15.12.2017 г. контингент студентов по направлению подготовки 35.04.01 Лесное дело (профиль Воспроизводство и рациональное использование лесных ресурсов) составляет 9 чел. Распределение студентов по курсам представлено в табл. 1.

**Таблица 1. Структура контингента обучающихся**

Наименование направления, специальности	Код	Контингент (очное; очно-заочное; заочное; экстернат)						
		1	2	3	4	5	6	7
		курс	курс	курс	курс	курс	курс	курс
Лесное дело (профиль Воспроизводство и рациональное использование лесных ресурсов)	35.04.01	9	-	-	-	-	-	-
		-	-	-	-	-	-	-
		-	-	-	-	-	-	-
		-	-	-	-	-	-	-

Фактический контингент студентов подтверждается следующими документами:

1. Приказы о зачислении на первый курс на очную форму обучения: от 26.07.2017 №1208-С.
2. Приказы об отчислении: нет.
3. Приказы о восстановлении: нет.
4. Приказы о переводе с курса на курс: нет.
5. Приказы о переводе на данное направление подготовки с других специальностей и вузов: нет.
6. Приказы о выпуске: нет.

## **4.Содержание подготовки выпускников**

### **4.1. Соответствие разработанной ОПОП и учебно-методической документации требованиям ФГОС**

Основная профессиональная образовательная программа по направлению подготовки 35.04.01 Лесное дело (профиль Воспроизводство и рациональное использование лесных ресурсов) разработана в соответствии с ФГОС ВО (утвержденным Минобрнауки России 30.03.2015г. № 314). ОПОП соответствует ФГОС ВО.

#### **4.1.1. Наличие обязательных дисциплин**

В соответствии с ФГОС ВО по данному направлению подготовки не предусмотрено наличие обязательных дисциплин в учебном плане.

#### **4.1.2. Наличие 100% рабочих программ дисциплин (модулей)**

Таблица 2. Сведения о наличии рабочих программ в соответствии с рабочим учебным планом по направлению подготовки 35.04.01 Лесное дело (профиль Воспроизводство и рациональное использование лесных ресурсов)

Наименование дисциплины по учебному плану	Наименование кафедры	Сведения об утверждении (дата и номер протокола)	Дата, номер регистрации	Дата и номер протокола в последней записи об обновлении
<b>Базовая часть</b>				
Б1.Б.1 Основы лесной биоценологии	Селекции, генетики и лесоводства	10.05.2017 №5	10.05.2017 ЛД.04-01	
Б1.Б.2 Проблемы современного лесоводства	Селекции, генетики и лесоводства	10.05.2017 №5	10.05.2017 ЛД.04-02	
Б1.Б.3 Правовые и социальные аспекты устойчивого лесоправления	Земельного, экологического и трудового права	10.05.2017 №5	10.05.2017 ЛД.04-03	
Б1.Б.4 Информационные технологии	Ботаники и ландшафтной архитектуры	10.05.2017 №5	10.05.2017 ЛД.04-04	
Б1.Б.5 Деловой иностранный язык	Иностранных языков	10.05.2017 №5	10.05.2017 ЛД.04-05	
<b>Вариативная часть</b>				
Б1.В.ОД.1 Экологотехнологические аспекты интенсификации процессов лесовосстановления и лесопользования	Селекции, генетики и лесоводства	10.05.2017 №5	10.05.2017 ЛД.04-06	
Б1.В.ОД.2 Анализ закономерностей развития древостоев и оптимизация технологий ускоренного выращивания древесины	Селекции, генетики и лесоводства	10.05.2017 №5	10.05.2017 ЛД.04-07	
Б1.В.ОД.3 Комплексное рациональное использование возобновляемых ресурсов лесных экосистем Сибири	Селекции, генетики и лесоводства	10.05.2017 №5	10.05.2017 ЛД.04-08	
Б1.В.ОД.4 Лесная рекультивация техногенных ландшафтов	Селекции, генетики и лесоводства	10.05.2017 №5	10.05.2017 ЛД.04-09	
Б1.В.ОД.5 Современные проблемы лесовосстановления	Селекции, генетики и лесоводства	10.05.2017 №5	10.05.2017 ЛД.04-10	
Б1.В.ОД.6 Управление биологическими и технологическими системами в лесном и лесопарковом хозяйстве	Селекции, генетики и лесоводства	30.05.2017 №5	10.05.2017 ЛД.04-11	
Б1. В.ДВ.1.1 Методология научной дея-	Селекции, генетики и лесоводства	10.05.2017 №5	10.05.2017 ЛД.04-12	

тельности в лесном деле				
Б1. В.ДВ.1.2 Современные проблемы науки и производства в лесном деле	Селекции, генетики и лесоводства	10.05.2017 №5	10.05.2017 ЛД.04-13	
Б1. В.ДВ.2.1 Научные основы селекции и семеноводства	Селекции, генетики и лесоводства	10.05.2017 №5	10.05.2017 ЛД.04-14	
Б1. В.ДВ.2.2 Лесные генетические ресурсы: сохранение и рациональное использование	Селекции, генетики и лесоводства	10.05.2017 №5	10.05.2017 ЛД.04-15	
Б1. В.ДВ.3.1 Лесообразовательный процесс	Селекции, генетики и лесоводства	10.05.2017 №5	10.05.2017 ЛД.04-16	
Б1. В.ДВ.3.2 Полезащитное лесоразведение	Селекции, генетики и лесоводства	10.05.2017 №5	10.05.2017 ЛД.04-17	
Б1. В.ДВ.4.1 Региональное лесоводство	Селекции, генетики и лесоводства	10.05.2017 №5	10.05.2017 ЛД.04-18	
Б1. В.ДВ.4.2 Агролесоводство	Селекции, генетики и лесоводства	10.05.2017 №5	10.05.2017 ЛД.04-19	
ФТД.1 Мониторинг биоты на особо охраняемых территориях Новосибирской области	Почвоведения, агрохимии и земледелия	10.05.2017 №5	10.05.2017 ЛД.04-20	
ФТД.2 Охрана окружающей среды и рациональное использование природных ресурсов	Почвоведения, агрохимии и земледелия	10.05.2017 №5	10.05.2017 ЛД.04-21	

#### 4.1.3. Выполнение требований к трудоемкости

Фактическая трудоемкость:

- по дисциплинам Блока 1. Дисциплины (модули) 60 ЗЕ (по ФГОС – 60 ЗЕ), в том числе базовая часть 20 ЗЕ (по ФГОС 18-24 ЗЕ), вариативная часть 40 ЗЕ (по ФГОС 36-42ЗЕ);
- Блок 2. Практики составляет 51 ЗЕ (по ФГОС – 51-54 ЗЕ);
- Блок 3. Государственная итоговая аттестации составляет 9 ЗЕ (по ФГОС – 6-9 ЗЕ).

#### 4.1.4. Выполнение требований к проценту занятий, проводимых в активных и интерактивных формах

ФГОС ВО не содержит требований к объему занятий, проводимых в активных и интерактивных формах.



Общий объем аудиторных занятий (в ак. часах за весь период обучения): **822** часа.

Объем аудиторных занятий (в ак. часах за весь период обучения), проводимых (по всем дисциплинам) в активных и интерактивных формах (деловые и ролевые игры, компьютерные симуляции, разбор конкретных ситуаций, психологические и иные тренинги и пр.): **313** ч.

Процентная доля занятий, проводимых (по всем дисциплинам) в активных и интерактивных формах: **38,1%**.

#### **4.1.5. Выполнение требований к проценту занятий лекционного типа**

Общий объем аудиторных занятий (в ак. часах за весь период обучения): **822** ч.

Объем занятий лекционного типа (в ак. часах за весь период обучения): **162** ч.

Процентная доля занятий лекционного типа: **19,7%**.

Требования раздела 6 ФГОС: Количество часов, отведенных на занятия лекционного типа, в целом по Блоку 1. Дисциплины (модули) должно составлять не более 20% от общего количества часов аудиторных занятий, отведенных на реализацию этого Блока.

#### **4.1.6. Выполнение требований к удельному весу дисциплин по выбору обучающихся**

Объем вариативной части Блок 1. Дисциплины (модули) по учебному плану - **40** ЗЕ.

Наименование дисциплины вариативной части:

№ п/п	Дисциплины	Зачетные единицы
1	Б1.В.ОД.1 Эколого-технологические аспекты интенсификации процессов лесовосстановления и лесопользования	- 5
2	Б1.В.ОД.2 Анализ закономерностей развития древостоев и оптимизация технологий ускоренного выращивания древесины	- 3
3	Б1.В.ОД.3 Комплексное рациональное использование возобновляемых ресурсов лесных экосистем Сибири	- 4
4	Б1.В.ОД.4 Лесная рекультивация техногенных ландшафтов	- 4
5	Б1.В.ОД.5 Современные проблемы лесовосстановления	- 4
6	Б1.В.ОД.6 Управление биологическими и тех-	- 6

нологическими системами в лесном и лесопарковом хозяйстве

**Дисциплины по выбору студентов (одна из двух)**

1	Б1. В.ДВ.1.1 Методология научной деятельности в лесном деле	- 4
2	Б1. В.ДВ.1.2 Современные проблемы науки и производства в лесном деле	- 4
1	Б1. В.ДВ.2.1 Научные основы селекции и семеноводства	- 4
2	Б1. В.ДВ.2.2 Лесные генетические ресурсы: сохранение и рациональное использование	- 4
1	Б1. В.ДВ.3.1 Лесообразовательный процесс	- 3
2	Б1. В.ДВ.3.2 Полезащитное лесоразведение	- 3
1	Б1. В.ДВ.4.1 Региональное лесоводство	- 3
2	Б1. В.ДВ.4.2 Агролесоводство	- 3

Общий объем дисциплин по выбору – 14 ЗЕ.

Фактическая доля дисциплин по выбору обучающихся составляет **35,0%**.

Требования ФГОС: Доля дисциплин по выбору обучающихся в общем от вариативной части Блока 1. Дисциплины (модули) должна составлять **не менее 30%**.

#### **4.1.7. Соответствие тематики курсовых работ (проектов) профилю ОПОП**

В учебном плане предусмотрены курсовые работы по дисциплинам:

1. Комплексное рациональное использование возобновляемых ресурсов лесных экосистем Сибири;
2. Управление биологическими и технологическими системами в лесном и лесопарковом хозяйстве.

Курсовые работы выполняются обучающимися во 2 и 3 семестрах.

Представленных курсовых работ: нет.

#### **4.2. Обеспечение методической документацией практик**

##### **4.2.1. Перечень нормативной документации по обеспечению практик**

Перечень типов практик в соответствии с учебным планом:

Б2.В.1(П) Научно-исследовательская работа (НИР). Трудоемкость 15 ЗЕ.

Б2.В.2(П) Практика по получению профессиональных умений и опыта профессиональной деятельности. Трудоемкость 21 ЗЕ.

Б2.В.3(П) Преддипломная практика. Трудоемкость 15 ЗЕ.

Общая трудоемкость всех видов практик 51 ЗЕ, что соответствует п.6.2. ФГОС.

Способы проведения практики: стационарная и выездная. Форма проведения практики: дискретная – путем выделения в календарном учебном графике непрерывного периода учебного времени для проведения каждого вида практики.

По всем блокам практик, предусмотренным учебным планом, разработана выпускающей кафедрой и утверждена учебно-методическим советом агрономического факультета программа:

Программа производственной практики (научно-исследовательская работа, практика по получению профессиональных умений и опыта профессиональной деятельности, преддипломная практика) по направлению подготовки 35.04.01 Лесное дело. Магистерская программа: Воспроизводство и рациональное использование лесных ресурсов. Рассмотрена и одобрена на заседании учебно-методического совета агрономического факультета, протокол от 14.10.2016 № 08.

Целью практики является закрепление студентами теоретических знаний, полученных по специальным дисциплинам, практических навыков, приобретенных при выполнении лабораторных работ, практикумов, а также сбор материалов для выпускных квалификационных работ (ВКР).

Преддипломная практика как часть основной образовательной программы является завершающим этапом обучения, проводится после освоения студентами программы теоретического и практического обучения и нацелена на приобретение профессиональных умений и опыта профессиональной деятельности, определения путей решения поставленных задач и сбора материалов для выполнения ВКР.

Научно-исследовательская практика проводится с магистрами с целью подготовки студентов к решению задач научно-исследовательского характера, приобретения практического опыта проведения научно-исследовательских работ, получения навыков самостоятельного проведения экспериментальных исследований с участием в выполнении конкретных научных разработок.

В период производственной практики студенты собирают фактические материалы для использования в курсовых и выпускных квалификационных работах. Во время производственной практики студент должен показать свои профессиональные знания и навыки, умение работать с людьми.

При прохождении практики студенты готовят отчеты, в которых отражают приобретенные навыки самостоятельной работы в области лесного дела, ведут сбор и обработку материалов по конкретной теме научного исследования.

По окончании прохождения практики студенты предоставляют отчеты, включающие результаты выполнения индивидуального задания. К отчету прилагается совместный рабочий график (план) проведения практики, днев-

ник по практике, заверенный подписью и печатью руководителя предприятия или организации, характеристика практиканта.

Итогом прохождения производственной практики является сбор материалов для написания выпускной квалификационной работы (бакалаврской работы), закрепление и применение полученных студентами знаний в области лесного дела при решении конкретных задач в исследуемом объекте, выполнение выпускной квалификационной работы.

В целом, сроки, продолжительность, а также учебно-методическая документация по организации позволяют сделать заключение о соответствии практической подготовки студентов требованиям ФГОС по направлению подготовки 35.04.01 Лесное дело.

#### **4.2.2. База практик**

Прохождение производственной практики, включающей научно-исследовательскую работу, практику по получению профессиональных умений и опыта профессиональной деятельности и преддипломную практику, планируется в структурных подразделениях университета (УОХ «Практик», УПХ «Сад Мичуринцев», Ландшафтный центр) и следующих организациях и предприятиях: ФГБНУ Западно-Сибирский филиал Института леса им. В.Н. Сукачёва СО РАН, Департамент лесного хозяйства по Сибирскому федеральному округу; ООО «Бердский лесхоз»; Филиал ФБУ «Российский центр защиты леса» - «Центр защиты леса Новосибирской области»; ФГБУН ЦСБС СО РАН; ФГБУ ФИЦ ИЦиГ СО РАН.

Способ проведения практики: стационарная, выездная.

#### **4.2.3. Реестр договоров с предприятиями**

Прохождение практик осуществляется на основе двусторонних договоров, которые регистрируются и хранятся в Отделе практик и трудоустройства университета.

Договор о сотрудничестве № 11-НЧ от 10.01.2017 г. с ФГБНУ Западно-Сибирским филиалом Института леса им. В.Н. Сукачёва СО РАН;

Договор на проведение производственной практики № Агро-39 от 19.04.2012 г. с ФГБУН ЦСБС СО РАН;

Договор о сотрудничестве №4-НЧ от 10.08.2016 г. с ФГБУ ФИЦ ИЦиГ СО РАН;

Договор о сотрудничестве № 50-С от 2013 г. с Департаментом лесного хозяйства Новосибирской области;

Договор о сотрудничестве № 148-С от 01.06.2016 г. с Филиалом ФБУ «Российский центр защиты леса» - «Центр защиты леса Новосибирской области».

### **4.3. Обеспечение документами государственной (итоговой) аттестации**

#### **4.3.1. Перечень нормативной документации по проведению государственной (итоговой) аттестации выпускников**

Положение «О порядке проведения государственной итоговой аттестации по программам бакалавриата, программам специалитета и программам магистратуры»: СМК ПНД 80-01-2016, введено в действие приказом от 30.05.2016 №217-О;

Программа государственной итоговой аттестации выпускников по направлению подготовки 35.04.01. Лесное дело. Рассмотрена и рекомендована учебно-методическим советом агрономического факультета, утверждена ректором 24.10.2016;

Методические указания по структуре и выполнению выпускной квалификационной работы на квалификацию магистра направления подготовки 35.04.01 Лесное дело. Утверждена учебно-методическим советом агрономического факультета, протокол от 14.10.2016 №08.

#### **4.3.2. Соответствие требованиям ФГОС государственной (итоговой) аттестации**

Государственная итоговая аттестация согласно ФГОС ВО включает в себя защиту выпускной квалификационной работы, включая подготовку к защите и процедуру защиты.

Общая трудоемкость Б 3. Государственная итоговая аттестация составляет 9 ЗЕ, что соответствует п. 6.2. ФГОС.

#### **4.3.3. Порядок утверждения председателей ГЭК**

Определяется Положением «О порядке проведения государственной итоговой аттестации по программам бакалавриата, программам специалитета и программам магистратуры»: СМК ПНД 80-01-2016, введено в действие приказом от 30.05.2016 №217-О.

Состав государственной экзаменационной комиссии по направлению подготовки утверждается приказом ректора. В состав комиссии входит председатель и 4 члена комиссии. Доля лиц, являющихся ведущими специалистами – представителями работодателей или их объединений в соответствующей области профессиональной деятельности (включая председателя ГЭК), в общем числе лиц, входящих в состав ГЭК, составляет 60%.

## **4.4. Кадровое обеспечение**

### **4.4.1. Соответствие требованиям ФГОС квалификации научных и педагогических работников**

В соответствии с требованиями п.7.1.6 ФГОС к научно-педагогическим кадрам, осуществляющим образовательный процесс по данному направлению подготовки, доля штатных научно-педагогических работников (в приведенных к целочисленным значениям ставок), составляет 70,3% от общего количества научно-педагогических работников (по ФГОС ВО не менее 60%).

В соответствии с требованиями п. 7.2.2 ФГОС к научно-педагогическим кадрам, осуществляющим образовательный процесс по данному направлению подготовки, доля лиц (в приведенных к целочисленным значениям ставок), имеющих образование, соответствующее профилю преподаваемой дисциплины, в общем числе научно-педагогических работников, реализующих программу магистратуры, - 73,9% (по ФГОС ВО не менее 70%).

Доля научно-педагогических работников (в приведенных к целочисленным значениям ставок), имеющих ученую степень (в том числе ученую степень, присвоенную за рубежом и признаваемую в Российской Федерации) и (или) ученое звание (в том числе ученое звание, полученное за рубежом и признаваемое в Российской Федерации), в общем числе научно-педагогических работников, реализующих программу магистратуры, - 94,0% (по ФГОС ВО не менее 80%).

Доля научно-педагогических работников (в приведенных к целочисленным значениям ставок) из числа руководителей и работников организаций, деятельность которых связана с направленностью (профилем) реализуемой программы магистратуры (имеющих стаж работы в данной профессиональной области не менее 3 лет) в общем числе работников, реализующих программу магистратуры, - 46,4% (по ФГОС ВО не менее 10%).

Сведения о педагогических и научных работниках и о кадровом обеспечении образовательного процесса по ОПОП представлены в приложении 2.

### **4.4.2. Участие преподавателей в научной и/или научно-методической, творческой деятельности**

Информация об участии штатных преподавателей в научной и/или научно-методической, творческой деятельности представлена в приложении 5.

Фактическая доля преподавателей, принимающих участие в научной и/или научно-методической, творческой деятельности составляет **100%**.

Среднегодовой объем финансирования научных исследований на одного научно-педагогического работника составляет **132,5** тыс. руб.

#### **4.5. Характеристика материально-технической базы**

Агрономический факультет с каждым годом улучшает материально-техническую базу.

Деканат, кафедры факультета, кабинеты и аудитории оснащены современной мебелью, оборудованием, оргтехникой, включающей компьютеры, принтеры, сканеры, ксероксы, и необходимыми атрибутами для нормального ведения документации и осуществления учебно-воспитательной, научно-исследовательской и общественной работы.

В корпусе факультета смонтирована структурированная кабельная система с выделенным сервером, который обеспечивает доступ студентов и преподавателей к ресурсам корпоративной сети университета, электронно-библиотечным и справочным системам (Инфра-М, Юрайт, Лань, ЭБС НГАУ, «КонсультантПлюс» и т.д.).

Компьютерные классы оборудованы в соответствии с современными требованиями и укомплектованы необходимым программным обеспечением для преподавания информатики и информационных технологий.

Кроме того, университет имеет 39 специализированных компьютерных классов, которые используются для проведения занятий и выполнения самостоятельной работы. В читальных залах библиотеки дополнительно установлено более 60 компьютеров с подключением к Интернет. Студенты имеют к ним свободный доступ и могут работать с электронным каталогом, ЭБС, получать информацию из сети Интернет.

В качестве прикладного программного обеспечения на занятиях применяются операционная система семейства Windows, пакеты офисных программ – MS Office и OpenOffice, графические пакеты – Corel Draw, Photoshop, Компас -3D; антивирусные программы – Dr. Web; архиваторы – ZIP.

Для проведения лабораторных, семинарских и практических занятий используются помещения кафедр факультета и университета.

Факультет обеспечен достаточным количеством аудиторного фонда, среди которого специализированные помещения, представляющие собой учебные аудитории для проведения занятий лекционного типа, занятий семинарского типа, курсового проектирования (выполнения курсовых работ), групповых и индивидуальных консультаций, текущего контроля и промежуточной аттестации, а также помещения для самостоятельной работы и помещения для хранения и профилактического обслуживания учебного оборудования. Специальные помещения укомплектованы специализированной мебелью и техническими средствами обучения. При проведении занятий лекционного типа предлагаются наборы демонстрационного оборудования у учебно-наглядных пособий, обеспечивающие тематические иллюстрации.

Материально-техническая база агрономического факультета соответствует требованиям п.7.3. ФГОС по направлению подготовки 35.04.01 Лесное дело (приложение 1).

#### **4.6. Справка о наличии печатных и электронных образовательных и информационных ресурсов**

Основными источниками учебной, учебно-методической и научной информации являются: библиотечный фонд университета, ЭБС, учебно-методические фонды кафедр, которые комплектуются как за счет учебников и учебных пособий, выпускаемых центральными издательствами, так и за счет внутривузовских изданий.

Информация по обеспеченности дисциплин учебного плана учебной, учебно-методической, научной литературой, периодическим изданиями и доступом к ЭБС представлена в приложении 3.

Все студенты, обучающиеся по направлению подготовки 35.04.01 Лесное дело (профиль Воспроизводство и рациональное использование лесных ресурсов), зарегистрированы в библиотеке университета и имеют свободный неограниченный доступ к фондам учебно-методической документации и изданиям по основным изучаемым дисциплинам, в том числе к электронно-библиотечным системам («Лань», «Инфра-М», «Экономическое сообщество РЭОС» и др.) сформированным на основании прямых договоров с правообладателями.

Обеспеченность ОПОП учебной литературой по дисциплинам учебного плана в расчете на одного обучающегося: составляет 1,14 экз. основной и 0,45 экз. дополнительной, что соответствует требованиям ФГОС. Общее количество - 914 единиц. Библиотечный фонд по дисциплинам всех блоков укомплектован печатными и электронными изданиями основной литературы, изданными за последние 5 лет.

Анализ наличия рекомендуемой учебно-методической литературы в библиотечном фонде показывает, что все дисциплины данного направления подготовки обеспечены учебно-методической литературой в достаточном количестве.

Литература центральных изданий также дополняется публикацией работ преподавателей ВУЗа и факультета. За отчетный период по данному направлению преподавателями факультета разработано и издано 23 учебно-методических пособий.

В целом учебный процесс по направлению подготовки 35.04.01 Лесное дело (профиль Воспроизводство и рациональное использование лесных ресурсов) обеспечен литературой, являющейся актуальной и обеспечивающей качество подготовки высококвалифицированного специалиста по всем дисциплинам блоков.

#### **5. Качество организации нового набора**

Профориентационная работа по набору студентов на 1-й курс осуществляется в течение всего учебного года. Ежегодно факультет принимает участие в ярмарке вакантных мест и в ежегодном представлении учебных заведений на проводимых Правительством Новосибирской области и мэрией



города Новосибирска мероприятиях. В газете «Вестник НГАУ» регулярно печатаются статьи, комментарии о направлении подготовки, об учебной, научной работе на факультете, о жизни студентов, мероприятиях проводимых на факультете (смотре художественной самодеятельности, день первокурсника, день факультета), стихи и проза студентов.

Целенаправленная работа по профессиональной ориентации выпускников ведется в средних образовательных школах №45, №90, №115, №76, №46, №155, №89, №67, №167, №63, №65, №134, №168, №182, №183, №203, №207, №211, №98, №86, №76, №195, №194, №199, №75, №2, №32, №187, №97, №66, №155; лицее №22; гимназиях №2, №4 и педколледже г. Новосибирска и районах Новосибирской области (Черепановский, Сузунский, Усть-Тарский, Татарский), закрепленных за факультетом.

На факультете изготовлен буклет, позволяющий школьникам получить представление о направлениях подготовки бакалавров и магистров. Эти буклеты раздаются на различных выставках, семинарах, конференциях и т.п., днях открытых дверей, посвященных выпускникам школ (в университете день открытых дверей проводится 3 раза в год), а также родителям и будущим абитуриентам.

К профориентационной работе широко привлекаются студенты, выезжающие на учебно-ознакомительную, производственную и преддипломную практики в города и районы Новосибирской области и других регионов. Кроме того, постоянно поддерживаются контакты с бывшими выпускниками факультета в целях профориентационной работы и пропаганды направлений подготовки на факультете и в Новосибирском ГАУ.

По направлению подготовки 35.04.01 Лесное дело в 2017 году набор студентов складывался следующим образом: контрольные цифры приема – 5 чел., конкурс составил 4,2 чел. Зачислено – 9 чел. Из сельской местности зачислено 100% студентов.

На данное направление подготовки поступают студенты из различных субъектов Сибирского федерального округа (Новосибирской области, Алтайского края).

## **6. Качество организации учебно-воспитательного процесса**

Работа по организации учебно-воспитательного процесса осуществляется в соответствии с планом по учебно-воспитательной работе университета и факультета, который рассматривается и утверждается ученым советом.

Среди традиционных мероприятий ежегодно проводятся: «Дерзай, первокурсник», «День факультета», «Студенческая весна в НГАУ», «Масленица», «Молодежь НГАУ за здоровый образ жизни» и другие.

Лучшие студенты факультета, проявившие себя в учебной, научной деятельности и общественной работе удостоены именными стипендиями, а также представляются к размещению их фотографий на доске Почета факультета и университета.

В учебном процессе применяются активные и интерактивные методы обучения, в том числе решение ситуационных задач, деловые игры, дискуссии, решение кейсов.

Информационное сопровождение является обязательной составляющей учебного процесса, начиная с работы в компьютерных классах с электронными учебными пособиями и тестами и заканчивая представлением материала на лекциях через мультимедийный проектор. Отдельные темы дисциплин, включенные в рабочие планы, выносятся на самостоятельное изучение. Промежуточный контроль реализуется в следующих формах: контрольные работы, рефераты, защита курсовых работ. Консультации по вопросам самостоятельной работы осуществляются преподавателями по графику.

Используется балльная оценка знаний студентов, основная задача которой заключается в повышении мотивации студентов к систематической работе по изучению дисциплин в течение семестра, стимулировании студентов к регулярной самостоятельной учебной работе.

Балльная система основывается на оценке результатов всех видов учебной деятельности студентов, предусмотренных учебными планами:

- овладение дисциплинами учебного плана;
- прохождение всех видов практик;
- выполнение и защита выпускных квалификационных работ.

Оценка знаний студентов по каждой учебной дисциплине независимо от ее общей трудоемкости в конкретном семестре определяется по балльной шкале и включает текущий контроль успеваемости (оценку работы студента в течение семестра) и промежуточную аттестацию (экзамен или зачет).

В соответствии с учебными планами направлений подготовки преподавателями разрабатываются методические рекомендации по самостоятельному освоению отдельных тем, предлагаются другие формы самостоятельной работы, которые выполняются под контролем преподавателя. С одной стороны это позволяет целенаправленно развивать у студентов самостоятельность как личностное качество, а с другой – вовлекать их в самостоятельную учебную деятельность и формировать умения ее организации.

Обязательная самостоятельная работа включает в себя:

- подготовку к текущим занятиям (лекциям, практическим, семинарским занятиям и лабораторным работам);
- подготовку к практическому занятию, контрольной работе, контрольному опросу, тестированию;
- изучение отдельных тем и разделов, вынесенных на самостоятельное изучение;
- аудиторную работу под руководством преподавателя (лабораторные работы, работа с компьютером, работа в группах, индивидуальные задания и т.п.);
- внеаудиторное выполнение плановых заданий (домашних заданий, расчетно-графических работ подготовка рефератов, докладов, контрольных, курсовых работ);

- научно-исследовательскую работу студентов (изучение, сбор материалов, подготовку докладов и отчетов).

Научная деятельность студентов факультета является неотъемлемой частью при организации учебного процесса. На выпускающей кафедре утверждены комплексные темы научных исследований, к выполнению которых активно привлекаются студенты.

Основными научными направлениями являются:

- лесные генетические ресурсы Сибири: проблемы и перспективы;
- рост потомств плюс-деревьев сосны в одно- и многосемейных посевах;
- лесовозобновительные процессы на гарях приобских боров;
- генетическая дифференциация популяций сосны обыкновенной в ленточных борах Западной Сибири;-
- выращивание посадочного материала хвойных лесобразующих видов Сибири.

Результаты научно-исследовательской работы студентов представляются в виде публикаций и докладов на внутривузовских, межвузовских и всероссийских научно-практических студенческих конференциях, семинарах.

Так же на факультете практикуется проведение тематических исследований по направлениям работы кафедры, круглых столов и т.д.

Ежегодно на факультете выпускаются сборники студенческих научных работ.

Кроме этого научные направления кафедр по другим дисциплинам не остаются без внимания – студенты получают многочисленные награды на вузовских, региональных олимпиадах по химии, экологии, защите растений, биотехнологии и др. В целом основные научные направления кафедр факультета соответствуют профилю подготовки бакалавров всех направлений.

Студентов факультета отличают высокая активность, готовность участвовать во всех мероприятиях вуза, стремление овладеть различными науками и знаниями, широкий политический и общественный кругозор, чувство юмора и жизнелюбие.

В соответствии с целями и задачами основных положений по совершенствованию воспитательной работы в НГАУ на агрономическом факультете организация воспитательной работы проводится по следующим направлениям:

- культурно-массовая работа;
- физкультурно-оздоровительная работа;
- научно-исследовательская работа студентов;
- организация профилактики правонарушений в студенческой среде;
- консультативная помощь студентам;
- информационное обеспечение;
- создание системы морального и материального поощрения студентов.

Кроме учебного процесса ежегодно проводится многоплановая внеаудиторная работа: развивается художественная самодеятельность, КВН, про-

водятся Дни факультета, студенческие фестивали, вечера, выходы в театры, музеи, на выставки, встречи с интересными людьми, выпускаются настенные газеты. Студенты и преподаватели активно публикуют свои материалы в малотиражной газете университета. На факультете работает студенческий клуб, студенческое научное общество, поддерживается движение студенческих отрядов. Студентами факультета завоеваны десятки дипломов в различных номинациях смотра художественной самодеятельности университета «Студенческая весна», г. Новосибирска и межрегиональных конкурсах.

На факультете много спортсменов, имеющих спортивные разряды по различным видам спорта, а так же активно участвующих в работе спортивных секций, занимающих призовые места по баскетболу, волейболу, футболу, теннису, легкой атлетике, пауэрлифтингу и др.

За отличную и хорошую учебу студенты факультета получают повышенные стипендии.

За отчетный период более 20 студентов становились лауреатами именных стипендий, в том числе стипендий Правительства Российской Федерации, Правительства Новосибирской области, губернатора Новосибирской области им. И.И. Гудилина, Мэрии г. Новосибирска, Попечительского совета университета, внутривузовских грантов.

В целом организация учебно-воспитательного процесса базируется на традиционных основах работы высшей школы.

## 7. Международное сотрудничество

Студенты агрономического факультета активно участвуют в программах международного сотрудничества (информация представлена в таблице).

Международная программа	Год участия	Ф.И.О.	Направление подготовки
Производственная практика в Германии (Бавария)	2015	Ишкова Маргарита	35.03.10 Ландшафтная архитектура
		Мезенцева Ольга	35.03.01 Лесное дело
	2016	Петров Дмитрий	35.03.04 Агрономия
		Донских Дмитрий	35.03.04 Агрономия
	2017	Цыпченко Елена	35.03.10 Ландшафтная архитектура
		Садыбакасов Азамат	35.04.03 Агрономия
		Пучкова Алина	35.03.10 Ландшафтная архитектура
		Скибицкая Лидия	35.03.03 Агрохимия и агропочвоведение

## 8. Финансовое обеспечение подразделения

Финансовое обеспечение осуществляется из централизованного фонда в рамках общей сметы университета, которая ежегодно рассматривается на экономическом совете университета и утверждается ученым советом вуза.

Ежегодно утверждается стоимость платных образовательных услуг по всем формам и курсам обучения: Приказы №160-О от 27.04.2016г., №157-О от 27.04.2016г. Расчет стоимости обучения проведен в соответствии с Методикой определения нормативных затрат на оказание государственных услуг по реализации образовательных программ высшего образования по специальностям (направлениям подготовки) и укрупненным группам специальностей (направлений подготовки), утвержденной приказом Министерства образования и науки РФ от 30.10.2015г. № 1272, Перечнем и составом стоимостных групп специальностей и направлений подготовки по государственным услугам по реализации основных профессиональных образовательных программ бакалавриата, специалитета, магистратуры, подготовки научно-педагогических кадров в аспирантуре, ординатуре, подготовке научных кадров в докторантуре, итоговых значениях и величине составляющих базовых нормативных затрат по государственным услугам по стоимостным группам специальностей и направлений подготовки, отраслевых и территориальных коэффициентах при формировании обоснований бюджетных ассигнований в рамках подготовки бюджета на 2016 год и плановый период 2017-2018 годов, утвержденных Министерством образования и науки РФ от 6 августа 2015г. № АП-63/18вн, решением Ученого совета от 25.04.2016г.

За агрономическим факультетом закреплено общежития № 2, которое располагается по ул. Бориса Богаткова, 264. Студенты факультета проживают с 3 по 8 этаж включительно. В настоящее время из общего контингента студентов (550 человек) в студенческом общежитии проживают 246 чел. (44,7%), в том числе 4 чел., обучающихся по направлению подготовки 35.04.01 Лесное дело (профиль Воспроизводство и рациональное использование лесных ресурсов). Академическую стипендию из общего количества студентов, обучающихся за счет средств федерального бюджета, получают 282 студента, в том числе 5 человек из 9 человек данного направления.

## 9. Общая оценка условий осуществления образовательной деятельности

Общая оценка условий проведения образовательного процесса на агрономическом факультете по направлению подготовки 35.04.01 Лесное дело (профиль Воспроизводство и рациональное использование лесных ресурсов), организация учебной, научной, воспитательной работы со студентами, качество подготовки обучающихся соответствует потребностям работодателей и требованиям ФГОС ВО.

Декан агрономического факультета  
к.с.-х.н., доцент



А.Н. Мармулев