



ФГБОУ ВО «НОВОСИБИРСКИЙ ГОСУДАРСТВЕННЫЙ АГРАРНЫЙ  
УНИВЕРСИТЕТ»

Агрономический факультет

Утверждаю:  
Ректор Новосибирского ГАУ  
 А.С. Денисов  
« 28 » декабря 2017 г.  
Рассмотрено и одобрено Ученым  
советом Новосибирского ГАУ,  
протокол № 12 от  
« 28 » декабря 2017 г.

ОТЧЕТ  
о результатах самообследования  
деятельности  
агрономического факультета  
за 2014 - 2018 гг.  
направление подготовки  
35.03.01 Лесное дело

Рассмотрен и одобрен  
на заседании ученого совета  
агрономического факультета  
протокол № 3 от  
« 19 » декабря 2017 г.  
Декан  А.Н. Мармулев

НОВОСИБИРСК 2017

## Оглавление

1. Организационно-правовое обеспечение образовательной деятельности агрономического факультета .....	4
2. Структура факультета и система управления .....	5
2.1. Структура факультета .....	5
2.2. Соответствие организации управления уставным требованиям .....	7
2.3. Соответствие собственной нормативной и организационно-распорядительной документации действующему законодательству .....	7
3. Структура подготовки специалистов .....	11
3.1. Общая характеристика .....	11
3.2. Изменение структуры подготовки специалистов за последние 4 года и ее ориентация на региональные потребности .....	12
3.3 Структура контингента студентов по формам обучения .....	13
4. Содержание подготовки выпускников .....	15
4.1. Соответствие разработанной ОПОП и учебно-методической документации требованиям ФГОС .....	15
4.1.1. Наличие обязательных дисциплин .....	16
4.1.2. Наличие 100% рабочих программ дисциплин (модулей) .....	16
4.1.3. Выполнение требований к трудоемкости .....	19
4.1.4. Выполнение требований к проценту занятий, проводимых в активных и интерактивных формах .....	20
4.1.5. Выполнение требований к проценту занятий лекционного типа .....	20
4.1.6. Выполнение требований к удельному весу дисциплин по выбору обучающихся .....	20
4.1.7. Соответствие тематики курсовых работ (проектов) профилю ОПОП .....	22
Проектирование оросительной системы в лесопитомнике Баганского района, Новосибирской области .....	29
Проектирование оросительной системы в лесопитомнике Краснозерского района, Новосибирской области .....	29
4.2. Обеспечение методической документацией практик .....	31
4.2.1. Перечень нормативной документации по обеспечению практик .....	31
4.2.2. База практик .....	33
4.2.3. Реестр договоров с предприятиями .....	33
4.3. Обеспечение документами государственной (итоговой) аттестации .....	34
4.3.2. Соответствие требованиям ФГОС государственной (итоговой) аттестации .....	34
4.3.3. Порядок утверждения председателей ГЭК .....	35
4.4. Кадровое обеспечение .....	39
4.4.1. Соответствие требованиям ФГОС квалификации научных и педагогических работников .....	39
4.4.2. Участие преподавателей в научной и/или научно-методической, творческой деятельности .....	40
4.5. Характеристика материально-технической базы .....	40

4.6. Справка о наличии печатных и электронных образовательных и информационных ресурсов .....	41
5. Качество организации нового набора .....	42
6. Качество организации учебно-воспитательного процесса .....	43
7. Международное сотрудничество .....	47
8. Финансовое обеспечение подразделения .....	47
9. Общая оценка условий осуществления образовательной деятельности....	48

## **1. Организационно-правовое обеспечение образовательной деятельности агрономического факультета**

Агрономический факультет НГАУ один из старейших в вузе. Он организован в 1936 году, приказ от 14.11.1935 № 2789. В 2006 г. на базе слияния двух факультетов агрономического и защиты растений был создан агрономический институт из двух факультетов: агротехнологического и защиты растений (протокол от 27.02.06 № 2). С 01 сентября 2010 г. институт преобразован в агрономический факультет.

Свою деятельность по подготовке специалистов по направлению бакалавриата 35.03.01 Лесное дело факультет осуществляет на основании федерального закона от 29.12.2012 №273-ФЗ «Об образовании в Российской Федерации» (в редакции ФЗ от 13.07.2015 №213-ФЗ, от 13.07.2015 №238-ФЗ); приказа Министерства образования и науки РФ от 05.04.2017 №301 «Об утверждении Порядка организации и осуществления образовательной деятельности по образовательным программам высшего образования – программам бакалавриата, программам специалитета, программам магистратуры»; приказа Министерства образования и науки РФ от 06.07.2015 № 667 «Об утверждении форм сведений о реализации программ, заявленных для государственной аккредитации образовательной деятельности»; приказа Министерства образования и науки РФ от 14.06.2013 №462 «Об утверждении Порядка проведения самообследования образовательной организации»; письма Министерства образования и науки РФ от 20.03.2014 №АК-634/05 «О проведении самообследования образовательных организаций высшего образования»; методики расчета показателей деятельности образовательной организации высшего образования, подлежащей самообследованию, утвержденной Министерством образования и науки РФ от 30.03.2015 №АК-31/05вн; устава университета; ФГОС ВО по направлению подготовки 35.03.01 Лесное дело, утвержденного приказом Минобрнауки России от 01.10.2015 № 1082; решений Ученого совета; а так же Положения об агрономическом факультете ФГБОУ ВО Новосибирского ГАУ (далее университет, НГАУ), утвержденного решением Ученого совета университета (протокол от 30.11.2015 № 9), на сайте университета расположено по адресу: <http://www.nsau.edu.ru/agro/>. Основная профессиональная образовательная программа по направлению подготовки 35.03.01 Лесное дело утверждена Ученым советом университета (протокол от 21.12.2015 №10), учебный план утвержден ученым советом университета (протокол от 24.04.2017 № 5). Направление подготовки открыто в 2013 году.

Лицензия на осуществление образовательной деятельности серия 90Л01 №0009217 от 03.06.2016 рег. №2176 (срок действия: бессрочно), выданная Федеральной службой по надзору в сфере образования и науки, Приложение №1.5.

Свидетельство о государственной аккредитации серия 90А01 №0002466 от 14.11.2016 рег.№2343, выданное Федеральной службой по надзору в сфере образования и науки, Приложение №1.

На факультете реализуются следующие направления подготовки бакалавриата: 35.03.04 Агрономия, 35.03.03 Агрохимия и агропочвоведение, 35.03.01 Лесное дело, 35.03.10 Ландшафтная архитектура, 20.03.02 Природообустройство и водопользование; магистратуры: 35.04.04 Агрономия, 35.04.03 Агрохимия и агропочвоведение; 35.04.01 Лесное дело.

Общая численность сотрудников на факультете - 106, из них профессорско-преподавательский состав составляет 71 человек (47 ставок). Контингент обучающихся по очной и заочной форме обучения составляет 550 и 322 чел. соответственно; ожидаемый выпуск в 2018 г. составит 124 и 33 чел.

Агрономический факультет является членом УМО по УГСН 35.00.00 Сельское, лесное и рыбное хозяйство (по агрономическому образованию) и 20.00.00 Техносферная безопасность и природообустройство.

## **2. Структура факультета и система управления**

### **2.1. Структура факультета**

Деканом факультета является заведующий кафедрой почвоведения, агрохимии и земледелия, кандидат сельскохозяйственных наук, доцент Алексей Николаевич Мармулев. Структура факультета и органы управления представлены на рис. 1.

Работа по организации обучения осуществляется деканом факультета, заместителями декана, председателем учебно-методического совета факультета, специалистами по организации учебного процесса.

Общее руководство факультетом осуществляет Ученый Совет. Избрание членов Ученого Совета, декана, сроки полномочий и условие их прекращения определено уставом университета. Состав Ученого Совета – 28 человек (приказ от 27.10.2017 № 392-О).

В настоящее время на факультете функционируют 6 кафедр, которые осуществляют учебную, воспитательную, методическую, научную работу со студентами, подготовку научно-педагогических кадров и повышение квалификации. 5 кафедр являются специальными и выпускающими: по направлениям подготовки 35.03.04 Агрономия, 35.04.04 Агрономия - кафедра почвоведения, агрохимии и земледелия, кафедра растениеводства и кормопроизводства, кафедра селекции, генетики и лесоводства, кафедра защиты растений; 35.03.03 Агрохимия и агропочвоведение, 35.04.03 Агрохимия и агропочвоведение - кафедра почвоведения, агрохимии и земледелия; 35.03.01 Лесное дело, 35.04.01 Лесное дело - кафедра селекции, генетики и лесоводства; 35.03.10 Ландшафтная архитектура - кафедра ботаники и ландшафтной архитектуры; 20.03.02 Природообустройство и водопользование - кафедра почвоведения, агрохимии и земледелия.

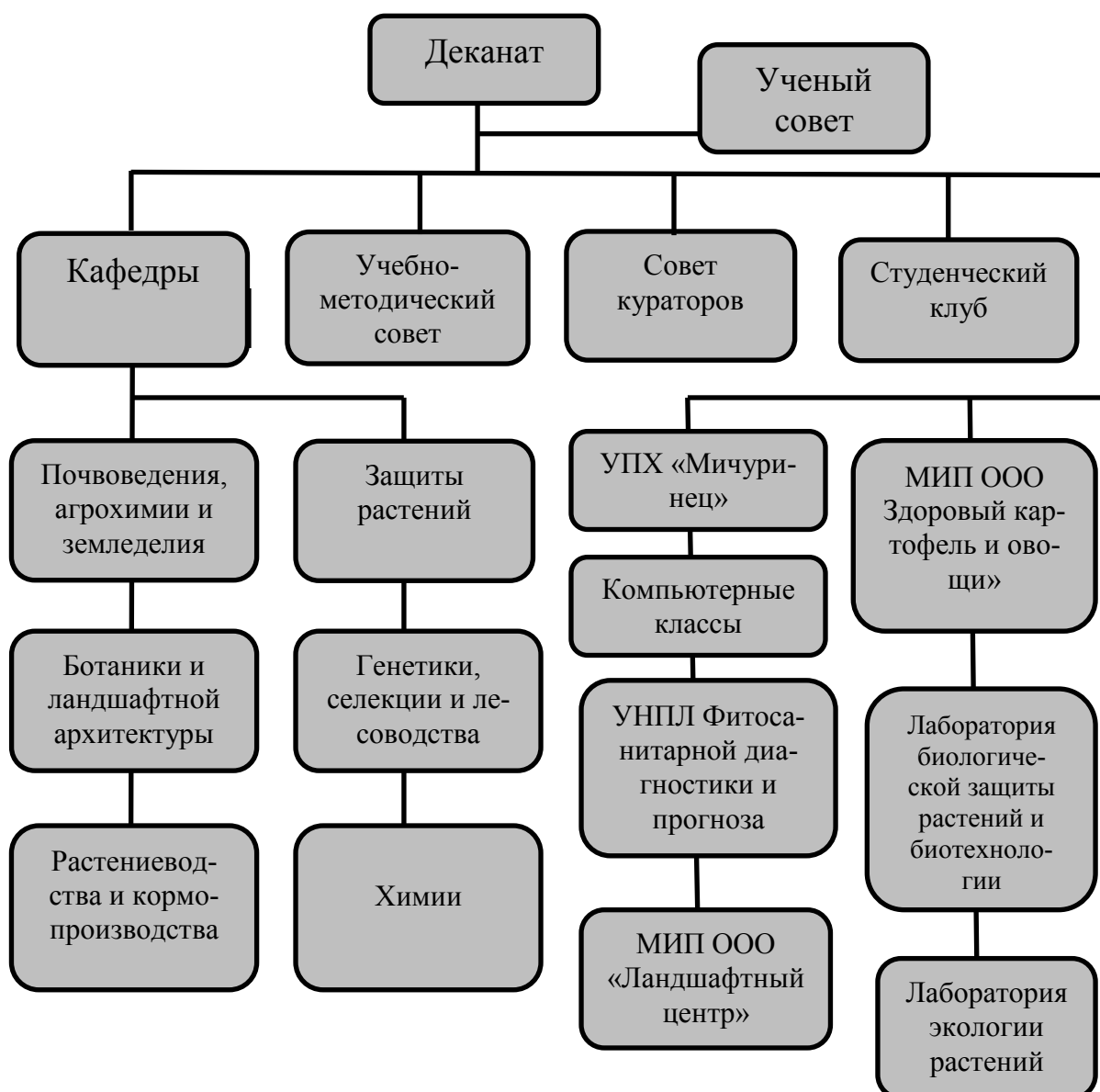


Рис. 1. Структура и органы управления агрономического факультета

Ежемесячно на кафедрах проводятся заседания, на которых обсуждаются текущие дела, пересматриваются рабочие программы, положения по практикам и научно-методические разработки преподавателей, подводятся итоги деятельности и т.п., о чем свидетельствуют протоколы заседаний.

Кафедры оснащены необходимым оборудованием, мебелью, оргтехникой; располагают достаточным контингентом высококвалифицированных преподавателей для ведения лекционных курсов, практических занятий, руководства курсовыми и выпускными квалификационными работами. К чтению некоторых курсов приглашены опытные ведущие специалисты институтов Академии наук, руководители и работники организаций, деятельность которых связана с направленностью реализуемой программы подготовки.

**В структуру факультета также входят:**

- учебно-методический совет, в состав которого входят декан, заместители декана, зав. кафедрами, методисты, ведущие преподаватели факультета. В составе совета работает научно-методическая комиссия;

- стипендиальная комиссия, в её составе декан, заместители декана, специалисты по организации учебного процесса и представитель обучающихся;

- лаборатории;

- УПХ «Мичуринец»;

- МИП ООО «Ландшафтный центр»;

- МИП ООО «Здоровый картофель и овощи».

В деканате факультета осуществляется работа со студентами, ведется делопроизводство, поддерживается связь с другими подразделениями ВУЗа и контролируется ректоратом университета и Ученым советом ВУЗа.

Основной компьютерной программой, при помощи которой осуществляется организация работы со студентами (работа с абитуриентами, ведение электронного учета результатов освоения ОПОП студентами, работа со студенческой документацией), является программа «Деканат», разработанная специалистами НГАУ.

В целом существующая система управления факультетом соответствует требованиям, предъявляемым к организации управления подразделением высшего учебного заведения, и позволяет решать стратегические и оперативные задачи учебного процесса на факультете.

## **2.2. Соответствие организации управления уставным требованиям**

Факультет организует свою деятельность в соответствии с Уставом ФГБОУ ВО Новосибирский ГАУ (с дополнениями и изменениями), утвержден приказом Минсельхоза России от 06.04.2015 №45-у, сборником основных нормативных документов по организации учебного процесса и другими локальными актами.

На основании вышеперечисленных документов разработано и утверждено Ученым Советом университета (протокол от 30.11.2015 № 9) Положение об Агрономическом факультете. Виды деятельности, предусмотренные в Положении, соответствуют Уставу университета.

## **2.3. Соответствие собственной нормативной и организационно-распорядительной документации действующему законодательству**

Документация по организации учебного процесса, научно-исследовательской и воспитательной работы разработана на основании типовых положений, действующих в университете.

На факультете разработана и утверждена основная профессиональная образовательная программа по направлению подготовки 35.03.01 Лесное дело в соответствии с требованиями ФГОС, а также учебный план, график учебного процесса, рабочие программы дисциплин с детализацией всех видов и объемов учебной работы, в том числе самостоятельной работы, графики и программы учебных и производственных практик студентов.

На кафедрах разработаны и утверждены учебно-методические комплексы всех дисциплин в соответствии с учебным планом. Набор учебно-методической документации соответствует требованиям, установленным локальными нормативными актами НГАУ к структуре и содержанию ОПОП, учебно-методических комплексов дисциплины, фондам оценочных средств.

Служебные обязанности каждого сотрудника закреплены в должностных инструкциях.

Вся документация, отражающая текущую работу и деятельность факультета и его подразделений, соответствует принятой в университете номенклатуре, регулярно добавляется и изменяется в соответствии с действующим законодательством.

Локальные нормативные акты, используемые при организации образовательной деятельности:

Устав ФГБОУ ВО Новосибирский ГАУ (с дополнениями и изменениями), утвержден приказом Минсельхоза России от 06.04.2015 №45-у;

Лицензия на осуществление образовательной деятельности серия 90Л01 №0009217 от 03.06.2016 рег. № 2176, выданная Федеральной службой по надзору в сфере образования и науки с приложениями;

Свидетельство о государственной аккредитации серия 90А01 №0002466 от 14.11.2016 рег. №2343, выданная Федеральной службой по надзору в сфере образования и науки с приложениями;

Вузовская лекция (методические рекомендации для преподавателей Новосибирского ГАУ).- Новосибирск: Изд-во НГАУ, 2011.- 52 с.;

Инструкция «О порядке составления расписаний учебных занятий»: СМК МИ 13-01-2014, введена в действие приказом от 09.09.2015 №307а-О;

Карта «О состоянии ОПОП ФГОС среднего профессионального и (или) высшего образования»;

Методическая инструкция «О формировании приказов по контингенту студентов»: СМК МИ-03-01-2010, введена приказом от 06.10.2010 №325-О.

Методическая инструкция «По разработке и проверке рабочих учебных планов по ФГОС ВО»: СМК МИ 07-01-2015, введена в действие приказом от 03.08.2015 №268а-О;

Организация и контроль самостоятельной работы студентов: методические рекомендации для кафедр и деканатов университета). - Новосибирск: Изд-во НГАУ, 2012.- 57 с.

Показатели рейтинговой оценки деятельности преподавателей НГАУ, утверждены решением Ученого совета университета, протокол от 30.06.2014 №6;

Положение «О балльно-рейтинговой системе аттестации студентов»: СМК ПНД 08-01-2015, введено приказом от 28.09.2011 №371-О, утверждено ректором 12.10.2015 г.;

Положение «О движении контингента в ФГБОУ ВО Новосибирский ГАУ (порядок и основания перевода, отчисления, восстановления обучающихся и правил предоставления академического отпуска)»: СМК ПНД 78-01-2015, введено в действие приказом от 03.08.2015 №268а-О;

Положение «О порядке организации и осуществления образовательной деятельности по образовательным программам высшего образования – программам бакалавриата, программам специалитета, программам магистратуры»: СМК ПНД 81-01-2015, введено приказом от 29.07.2015 №265-О;

Положение «О порядке освоения факультативных и элективных дисциплин (модулей)»: СМК ПНД 86-01-2015, введено в действие приказом от 28.07.2015 №265-О;

Положение «О порядке проведения государственной итоговой аттестации по программам бакалавриата, программам специалитета и программам магистратуры»: СМК ПНД 80-01-2016, введено в действие приказом от 30.05.2016 №217-О;

Положение «О порядке проверки выпускных работ на объём заимствования и их размещения в электронно-библиотечной системе ФГБОУ ВО Новосибирского ГАУ»: СМК ПНД 98-01-2015, введено приказом от 26.12.2015 №477-О;

Положение «О порядке прохождения экстерном промежуточной и государственной итоговой аттестации по образовательным программам среднего профессионального и высшего образования»: СМК ПНД 137-01-2015, введено приказом от 09.09.2015 №307а-О;

Положение «О порядке проведения и объеме подготовки по физической культуре и спорту по программам специалитета и бакалавриата при очно-заочной и заочной формам обучения при освоении образовательной программы инвалидами и лицами с ограниченными возможностями здоровья»: СМК ПНД 85-01-2015, введено в действие приказом от 28.07.2015 №265-О;

Положение «О проведении текущего контроля и промежуточной аттестации обучающихся в ФГБОУ ВО Новосибирский ГАУ»: СМК ПНД 77-01-2015, введено в действие приказом от 03.08.2015 №268а-О;

Положение «О рабочей программе учебной дисциплины»: СМК ПНД 14-01-2015, версия 2, введено приказом от 17.06.2011 № 234-О, утверждено ректором 22.12.2015 г.;

Положение «О формировании фондов оценочных средств для текущей, промежуточной и государственной итоговой аттестации студентов»: СМК ПНД 69-01-2015, введено приказом от 30.10.2014 №411-О, утверждено ректором 17.12.2015 г.;

Положение «Об использовании дистанционных образовательных технологий»: СМК ПНД 01-01-2015, введено приказом от 09.09.2015 №307а-О;

Положение «Об оказании платных образовательных услуг»: СМК ПНД 84-01-2015, принято ученым советом (протокол от 26.01.2015 №1);

Положение «Об организации образовательного процесса для инвалидов и лиц с ограниченными возможностями здоровья в ФГБОУ ВО Новосибирский ГАУ и его филиалах»: СМК ПНД 99-01-2016, принято ученым советом университета (протокол от 21.12.2015 №10);

Положение «Об организации обучения по индивидуальному учебному плану, в том числе в ускоренные сроки, по образовательным программам высшего образования (программам специалитета, бакалавриата и магистратуры)»: СМК ПНД 71-01-2015, введено в действие приказом от 03.08.2015 №268а-О;

Положение «Об основной профессиональной образовательной программе федерального государственного образовательного стандарта высшего (среднего профессионального) образования»: СМК ПНД 20-01-2015, введено приказом от 25.07.2011 №293-О;

Положение «Об учебно-методическом комплексе учебной дисциплины (модуля)»: СМК ПНД 65-01-2015, утверждено ректором 09.11.2015 г.;

Положение «О практике обучающихся, осваивающих основные профессиональные образовательные программы высшего образования в ФГБОУ ВО Новосибирский ГАУ»: СМК ПНД 95-01-2015, утверждено ректором 28.12.2015, введено в действие приказом от 26.12.2015 №477-О;

Применение активных и интерактивных методов обучения в образовательном процессе вуза (методические рекомендации для преподавателей Новосибирского ГАУ).- Новосибирск: Изд-во НГАУ, 2012.- 58 с.;

Положение «Об ученом совете факультета ФГБОУ ВО Новосибирский ГАУ» СМК ПО 14-01-2015, принято протоколом Ученого совета университета от 09.11.2015 №8, утверждено ректором 09.11.2015 г.;

Основная профессиональная образовательная программа ВО по направлению подготовки бакалавров 35.03.01 Лесное дело, утвержденная ректором НГАУ 21.12.2015г.

Учебный план по направлению подготовки бакалавров 35.03.01 Лесное дело, утвержденный протоколом Ученого совета университета от 24.04.2017 № 5.

Положение «Об утверждении порядка и случаев перехода обучающихся с платного обучения на бесплатное»: СМК ПНД 79-01-2017, введено приказом от 03.08.2015 №268а-О, утверждено ректором 24.04.2017;

Методическая инструкция «О порядке выдачи справок об обучении, установленного вузом образца»: СМК МИ 12-01-2017, утверждена ректором от 08.08.2017;

Положение «О контактной работе обучающихся с преподавателем в ФГБОУ ВО Новосибирский ГАУ»: СМК ПНД 130-01-2017, введено в действие приказом от 09.09.2015 №307а-О, утверждено ректором 08.08.2017;

Положение «О порядке одновременного освоения нескольких основных образовательных программ в ФГБОУ ВО Новосибирский ГАУ»: СМК ПНД 127-01-2015, введено в действие приказом от 09.09.2015 №307а-О;

Положение «О порядке оформления возникновения, приостановления и прекращения отношений между ФГБОУ ВО Новосибирский ГАУ и обучающимися и (или) родителями (законными представителями) несовершеннолетних обучающихся» СМК ПНД 107-01-2015, введено приказом от 03.08.2015 №268а-О;

Положение «О порядке оформления, выдачи и ведения зачетных книжек, студенческих билетов и дубликатов высшего образования (программ специалитета, программ бакалавриата и программ магистратуры)»: СМК ПНД 134-01-2015, введено в действие приказом от 09.09.2015 №307а-О;

Положение «О порядке предоставления обучающимся, прошедшим государственную итоговую аттестацию, каникул»: СМК ПНД 139-01-2015, утверждено ректором 09.09.2015;

Положение «О порядке проведения самообследования по основным профессиональным образовательным программам»: СМК ПНД 83-01-2017, введено приказом от 29.12.2015 №485-О, утверждено ректором 17.01.2017;

Положение «О порядке учета и хранения результатов образовательного процесса и внутреннем документообороте в ФГБОУ ВО Новосибирском ГАУ»: СМК ПНД 126-01-2015, введено в действие приказом от 09.09.2015 №307а-О;

Положение «О самостоятельной работе обучающихся»: СМК ПНД 122-01-2015, утверждено ректором 01.10.2015 г.;

Сборник «Основные нормативные документы по организации учебного процесса», Новосиб. гос. аграр. ун-т; сост.: И.В. Наумкин, А.В. Пискарев, В.А. Понуровский, В.Г. Горских, О.С. Ковалева, Е.Л. Лейболт, В.Н. Бабин.– Новосибирск, 2012.– 93 с.

### **3. Структура подготовки специалистов**

#### **3.1. Общая характеристика**

Уровень образования, реализуемого по данному направлению подготовки – высшее образование: бакалавриат.

Виды профессиональной деятельности: научно-исследовательский (основной) и производственно-технологический (дополнительный).

Область профессиональной деятельности выпускника включает: планирование и осуществление охраны, защиты и воспроизводства лесов, их использования, мониторинга состояния, инвентаризации и кадастрового учета в при-родных, техногенных и урбанизированных ландшафтах, правление лесами для обеспечения многоцелевого, рационального, непрерывного, неистощительного использования лесов для удовлетворения потребностей общества в лесах и лесных ресурсах, государственный лесной контроль и надзор.

Объектами профессиональной деятельности выпускника в соответствии с Федеральным государственным образовательным стандартом ВО по данному направлению подготовки являются:

- лесные и урбо-экосистемы различного уровня и их компоненты: растительный и животный мир, почвы, поверхностные и подземные воды, воздушные массы тропосферы;

- природно-техногенные лесохозяйственные системы, включающие сооружения и мероприятия, повышающие полезность природных объектов и компонентов природы: лесные и декоративные питомники, лесные плантации, искусственные лесные насаждения, лесопарки, гидромелиоративные системы, системы рекультивации земель, природоохранные комплексы и другие;

- лесные особо-охраняемые природные территории и другие леса высокой природоохранной ценности, имеющие исключительные или особо важные экологические свойства экосистемные функции и социальную роль;

- участники лесных отношений, обеспечивающие планирование освоения лесов, осуществляющие использование, охрану, защиту и воспроизводство лесов, осуществляющие государственный лесной контроль и надзор за использованием, охраной, защитой и воспроизводством лесов;

- системы и методы планирования освоения лесов, технологические системы, средства и методы государственной инвентаризации лесов, мониторинга их состояния, включающие методы, способы и средства сбора, обработки и анализа количественных и качественных характеристик состояния лесов;

- системы и методы государственного лесного контроля и надзора за использованием, охраной, защитой и воспроизводством лесов.

По указанному направлению в учебном плане предусмотрены следующие дисциплины: Лесоведение, Таксация леса, Лесоводство, Лесные культуры, История лесного дела, Лесная фитопатология, Лесная энтомология, Машины и механизмы в лесном и лесопарковом хозяйстве, Технология и оборудование рубок лесных насаждений, Лесоэксплуатация, Лесоустройство, Статистический анализ в лесном деле, Лесомелиорация ландшафтов, Технология лесозащиты, Лесное семеноводство, Лесная сертификация, Лесная пирология.

Перечень данных дисциплин позволяет получить более углубленную профессиональную подготовку в изучаемой сфере деятельности и сформировать профессиональные знания, умения и навыки в выбранной области деятельности в рамках получаемого направлению подготовки.

### **3.2. Изменение структуры подготовки специалистов за последние 4 года и ее ориентация на региональные потребности**

В связи с потребностью в специалистах в области лесного дела в 2013 году была открыта подготовка по направлению 35.03.01 Лесное дело.

Структура и численность контингента студентов по направлению подготовки соответствует плану приема. Ежегодно университету выделялись контрольные цифры приема по данному направлению подготовки. По очной форме обучения в 2014 году – 22, 2015 – 25, 2016 – 20, 2017 – 25 человек. По заочной форме обучения в 2013 году – 14, 2014 – 23, 2015 – 28, 2016 – 20, 2017 – 17 человек.

Участие студентов в практиках различных видов подтвердили актуальность данного направления подготовки, о чем свидетельствуют отзывы руководителей практики с производства.

### 3.3 Структура контингента студентов по формам обучения

В настоящее время по данному направлению подготовка ведется по очной и заочной форме за счет средств федерального бюджета, а также на основе договоров с физическими лицами. Динамика набора студентов представлена на рис.2 и 3.

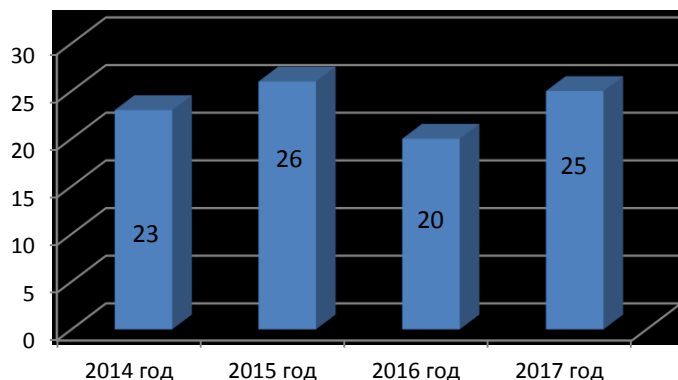


Рис. 2. Динамика набора студентов по очной форме обучения.

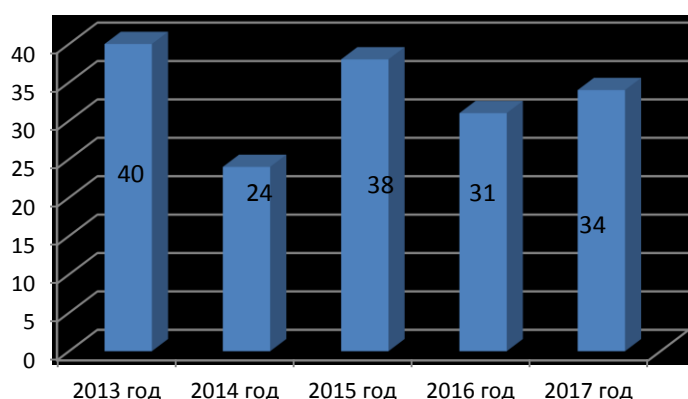


Рис. 3. Динамика набора студентов на заочную форму обучения.

По очной форме обучения в 2014 г. на бюджетное обучение к зачислению было рекомендовано 22 чел.; в 2015г. – 25 чел.; в 2016 г. – 20 чел., в 2017

г. – 25 чел. По заочной форме обучения в 2013 г. на бюджетное обучение к зачислению было рекомендовано 14 чел.; в 2014 г. – 23, в 2015г. – 28; в 2016 – 20, в 2017 – 15 чел. По состоянию на 15.12.2017 г. контингент студентов, по направлению подготовки 35.03.01 Лесное дело, составляет 184 чел., из них по очной и заочной форме обучения 80 и 104 человека соответственно.

Распределение студентов по курсам представлено в табл. 1.

Таблица 1. Структура контингента обучающихся

Наименование направления, специальности	Код	Контингент (очное; очно-заочное; заочное; экстернат)						
		1	2	3	4	5	6	7
		курс	курс	курс	курс	курс	курс	курс
Лесное дело	35.03.01 очное	27	14	25	14	-	-	-
		-	-	-	-	-	-	-
	35.03.01 заочное	35	23	23	18	5	-	-
		-	-	-	-	-	-	-

Фактический контингент студентов по очной форме обучения подтверждается следующими документами:

1. Приказы о зачислении на первый курс на очную форму обучения: от 31.07.2014 №1077-С; от 05.08.2014 №1080-С; от 11.08.2014 №1100-С; от 30.07.2015 №1266-С; от 04.08.2015 №1288-С; от 07.08.2015 №1299-С; от 29.07.2016 №1290-С; от 03.08.2016 №1303-С; от 08.08.2016 №1312-С; от 29.07.2017 №1217-С; от 03.08.2017 №1226-С; от 08.08.2017 №1239-С.

2. Приказы об отчислении: от 20.02.2014 №186-С; от 28.02.2014 №226-С; от 13.03.2014 №291-С; от 12.05.2014 №662-С; от 23.07.2014 №1046-С; от 16.09.2014 № 1244-С; от 28.10.2014 №1532-С; от 04.02.2015 №116-С; от 13.03.2015 №332-С; от 09.06.2015 №882-С; от 31.08.2015 №1359-С; от 18.11.2015 №1970-С; от 18.01.2016 №35-С; от 04.02.2016 №152-С; от 21.03.2016 №416-С; от 28.07.2016 №1288-С; от 03.10.2016 №1570-С; от 24.10.2016 №1706-С; от 08.12.2016 №1933-С; от 22.02.2017 №207-С; 03.04.2017 №435-С; от 11.05.2017 №681-С; от 06.06.2017 №895-С; от 10.07.2017 №1156-С; от 13.10.2017 №1647-С; от 13.11.2017 №1865-С; от 07.12.2017 №2057-С; от 19.12.2017 №2137-С.

3. Приказы о восстановлении: от 28.04.2015 №608-С; от 28.09.2015 №1604-С; от 09.09.2016 №1440-С;

4. Приказы о предоставлении и выходе из академического отпуска: от 20.01.2014 №143-С; от 11.12.2014 №1837-С; от 31.08.2015 №1358-С; от 28.09.2015 №1604-С; от 23.12.2015 №2221-С; от 10.06.2016 №1007-С; от 09.09.2016 №1440-С; от 03.10.2016 №1570-С; от 23.11.2016 №1857-С; от 08.12.2016 №1933-С; от 14.02.2017 №175-С; от 22.02.2017 №207-С; от 19.04.2017 №542-С; от 04.05.2017 №640-С; от 10.10.2017 №1619-С; от 13.10.2017 №1647-С; от 23.10.2017 №1690-С; от 27.10.2017 №1743-С; от 13.11.2017 №1853-С; от 23.11.2017 №1946-С; от 29.11.2017 №1978-С; от 07.12.2017 №2056-С;

5. Приказы о переводе с курса на курс: от 09.09.2014 № 1187-С; от 10.09.2015 № 1436-С; от 26.09.2016 № 1533-С; от 14.09.2017 №1436-С.

6. Приказы о переводе на данное направление подготовки с других специальностей и вузов: от 15.04.2014 №493-С; от 31.03.2017 №431-С.

7. Приказы о выпуске: от 03.07.2015 №1110-С; от 01.07 2016 №1186-С; от 03.07.2017 №1122-С.

Фактический контингент студентов по заочной форме обучения подтверждается следующими документами:

1. Приказы о зачислении обучающихся на первый курс: от 21.11.2013 №1521-з, от 30.09.2014 № 1365-з; от 21.09.2015 №1561-з; от 15.09.2016 №1458-з; от 17.08.2017 №1266-з;

2. Приказы об отчислении студентов: от 05.07.2013 №859-з; от 20.03.2014 №356-з; от 23.04.2014 № 534-з; от 30.05.2014 №738-з; от 14.07.2014 №1016-з; 12.12.2014 №1854-з; от 16.01.2015 №23-з; от 14.05.2015 №679-з; от 02.07.2015 №1109-з; от 17.11.2015 №1958-з; от 10.12.2015 №2130-з; от 14.12.2015 №2142-з; от 10.02.2016 №193-з; от 16.05.2016 №762-з; от 27.05.2016 №901-з; от 19.09.2016 №1470-з; от 08.11.2016 №1786-з; от 20.12.2016 №1988-з; от 25.05. 2017 №791-з; от 22.08.2017 №1286-з; от 22.08.2017 №1289-з; от 18.09.2017 №1468-з; от 18.10.2017 №1669-з; от 13.11.2017 №1860-з;

3. Приказы о восстановлении: от 24.11.2014 №1730-з; от 22.10.2015 №1775-з; от 18.10.2016 №1666-з; от 06.06.2017 № 897-з; от 13.11.2017 №1860-з;

4. Приказы о переводе с курса на курс: от 24.11.2014 №1730-з; от 14.07.2014 №1016-з; от 02.07.2015 №1109-з; от 19.09.2016 №1470-з; от 28.11.2016 №1873-з; от 22.08.2017 №1286-з; от 22.08.2017 №1289-з; от 18.09.2017 №1468-з; от 13.11.2017 №1862-з;

5. Приказы о переводе на данное направление подготовки с других направлений подготовки (специальностей) и ВУЗов: от 19.02.2013 № 181-з;

6. Предоставление и выход из академического отпуска: от 30.05.2014 №738-з; от 29.01.2015 №92-з; от 15.07.2015 № 1202-з; от 09.11.2015 №1893-з; от 08.11.2016 №1786-з; от 01.03.2017 №228-з;

7. Приказы о выпуске: от 03.11.2016 №1767-з; от 03.11.2017 №1805-з.

## **4.Содержание подготовки выпускников**

### **4.1. Соответствие разработанной ОПОП и учебно-методической документации требованиям ФГОС**

Основная профессиональная образовательная программа по направлению подготовки 35.03.01 Лесное дело разработана в соответствии с ФГОС ВО (утвержденным Минобрнауки России 01.10.2015г. № 1082). ОПОП соответствует ФГОС ВО.

### 4.1.1. Наличие обязательных дисциплин

В соответствии с ФГОС ВО по данному направлению обязательными дисциплинами являются философия, история, иностранный язык, безопасность жизнедеятельности, физическая культура. Перечисленные дисциплины присутствуют в учебном плане, расписании занятий, экзаменационных ведомостях, зачетных книжках студентов:

Б1.Б.1 Иностранный язык (трудоемкость 8 ЗЕ);

Б1.Б.2 История (трудоемкость 4 ЗЕ);

Б1.Б.3 Философия (трудоемкость 3 ЗЕ);

Б1.Б.19 Безопасность жизнедеятельности (трудоемкость 3 ЗЕ);

Б1.Б.23 Физическая культура (трудоемкость 2 ЗЕ); Физическая культура и спорт (элективная дисциплина 328 часов).

### 4.1.2. Наличие 100% рабочих программ дисциплин (модулей)

Таблица 2. Сведения о наличии рабочих программ в соответствии с рабочим учебным планом по направлению подготовки 35.03.01 Лесное дело

Наименование дисциплины по учебному плану	Наименование кафедры	Сведения об утверждении (дата и номер протокола)	Дата, номер регистрации	Дата и номер протокола в последней записи об обновлении
<b>Базовая часть</b>				
Б1.Б.1 Иностранный язык	Иностранных языков	10.05.2017 № 5	10.05.2017 ЛД.03-01	
Б1.Б.2 История	Истории, политологии и культурологии	10.05.2017 № 5	10.05.2017 ЛД.03-02	
Б1.Б.3 Философия	Философии	15.05.2017 № 5	15.05.2017 ЛД.03-01	
Б1.Б.4 Экономика	Экономики	10.05.2017 № 5	10.05.2017 ЛД.03-01	
Б1.Б.5 Математика	Высшей и прикладной математики	10.05.2017 № 5	10.05.2017 ЛД.03-01	
Б1.Б.6 Информационные технологии	Ботаники и ландшафтной архитектуры	10.05.2017 № 5	10.05.2017 ЛД.03-01	
Б1.Б.7 Физика	Теоретической и прикладной физики	16.05.2017 № 5	16.05.2017 ЛД.03-01	
Б1.Б.8 Ботаника	Ботаники и ландшафтной архитектуры	10.05.2017 № 5	10.05.2017 ЛД.03-01	
Б1.Б.9 Почвоведение	Почвоведения, агрохимии и земледелия	10.05.2017 № 5	10.05.2017 ЛД.03-01	
Б1.Б.10 Химия	Химии	30.05.2017 № 5	30.05.2017 ЛД.03-01	
Б1.Б.11 Дендрология	Ботаники и ландшафтной архитектуры	10.05.2017 № 5	10.05.2017 ЛД.03-01	
Б1.Б.12 Правоведение	Земельного, экологического и трудового права	10.05.2017 № 5	10.05.2017 ЛД.03-01	

Б1.Б13 Логика	Философии	15.05.2017 № 5	15.05.2017 ЛД.03-01	
Б1.Б.14 Менеджмент	Менеджмента	10.05.2017 № 5	10.05.2017 ЛД.03-01	
Б1.Б.15 Межличностное общение и коммуникации	Технологий обучения, педагогики и психологии	10.05.2017 № 5	10.05.2017 ЛД.03-01	
Б1.Б.16 Информатика	Бухгалтерского учета и автоматизированной обработки информации	10.05.2017 № 5	10.05.2017 ЛД.03-01	
Б1.Б.17 Начертательная геометрия	Теоретической и прикладной механики	10.05.2017 № 5	10.05.2017 ЛД.03-01	
Б1.Б.18 Физиология и биохимия растений	Ботаники и ландшафтной архитектуры	10.05.2017 № 5	10.05.2017 ЛД.03-01	
Б1.Б.19 Безопасность жизнедеятельности	Техносферной безопасности и электротехнологий	16.05.2017 № 5	16.05.2017 ЛД.03-01	
Б1.Б.20 Лесная генетика	Селекции, генетики и лесоводства	10.05.2017 № 5	10.05.2017 ЛД.03-01	
Б1.Б.21 Лесная селекция	Селекции, генетики и лесоводства	10.05.2017 № 5	10.05.2017 ЛД.03-01	
Б1.Б.22 Гидротехнические мелиорации	Почвоведения, агрохимии и земледелия	10.05.2017 № 5	10.05.2017 ЛД.03-01	
Б1.Б.23 Физическая культура	Физического воспитания	10.05.2017 № 5	10.05.2017 ЛД.03-01	
Б1.Б.24 Климатология и метеорология	Ботаники и ландшафтной архитектуры	10.05.2017 № 5	10.05.2017 ЛД.03-01	
Б1.Б.25 Геодезия	Почвоведения, агрохимии и земледелия	10.05.2017 № 5	10.05.2017 ЛД.03-01	
Б1.Б.26 Лесное товароведение с основами древесиноведения	Ботаники и ландшафтной архитектуры	10.05.2017 № 5	10.05.2017 ЛД.03-01	
Б1.Б.27 Культурология	Истории, политологии и культурологии	10.05.2017 № 5	10.05.2017 ЛД.03-01	
Б1.Б.28 Землеустройство	Почвоведения, агрохимии и земледелия	10.05.2017 № 5	10.05.2017 ЛД.03-01	
<b>Вариативная часть</b>				
Б1.В.ОД.1 Лесоведение	Селекции, генетики и лесоводства	10.05.2017 № 5	10.05.2017 ЛД.03-01	
Б1.В.ОД.2 Таксация леса	Селекции, генетики и лесоводства	10.05.2017 № 5	10.05.2017 ЛД.03-01	
Б1.В.ОД.3 Лесоводство	Селекции, генетики и лесоводства	10.05.2017 № 5	10.05.2017 ЛД.03-01	
Б1.В.ОД.4 Лесные культуры	Ботаники и ландшафтной архитектуры	10.05.2017 № 5	10.05.2017 ЛД.03-01	
Б1.В.ОД.5 История лесного дела	Селекции, генетики и лесоводства	10.05.2017 № 5	10.05.2017 ЛД.03-01	
Б1.В.ОД.6 Лесная фитопатология	Защиты растений	10.05.2017 № 5	10.05.2017 ЛД.03-01	
Б1.В.ОД.7 Лесная энтомология	Защиты растений	10.05.2017 № 5	10.05.2017 ЛД.03-01	
Б1.В.ОД.8 Машины и механизмы в лесном и лесопарковом хозяй-	Технологических машин и технологий машиностроения	30.05.2017 № 5	30.05.2017 ЛД.03-01	

стве				
Б1.В.ОД.9 Технология и оборудование рубок лесных насаждений	Селекции, генетики и лесоводства	10.05.2017 № 5	10.05.2017 ЛД.03-01	
Б1.В.ОД.10 Лесозэксплуатация	Селекции, генетики и лесоводства	10.05.2017 № 5	10.05.2017 ЛД.03-01	
Б1.В.ОД.11 Лесостроительство	Селекции, генетики и лесоводства	10.05.2017 № 5	10.05.2017 ЛД.03-01	
Б1.В.ОД.12 Статистический анализ в лесном деле	Селекции, генетики и лесоводства	10.05.2017 № 5	10.05.2017 ЛД.03-01	
Б1.В.ОД.13 Лесомелиорация ландшафтов	Почвоведения, агрохимии и земледелия	10.05.2017 № 5	10.05.2017 ЛД.03-01	
Б1. В.ОД.14 Технология лесозащиты	Защиты растений	10.05.2017 № 5	10.05.2017 ЛД.03-01	
Б1.В.ОД.15 Лесное семеноводство	Селекции, генетики и лесоводства	10.05.2017 № 5	10.05.2017 ЛД.03-01	
Б1.В.ОД.16 Лесная сертификация	Селекции, генетики и лесоводства	10.05.2017 № 5	10.05.2017 ЛД.03-01	
Б1.В.ОД.17 Лесная пирология	Почвоведения, агрохимии и земледелия	10.05.2017 № 5	10.05.2017 ЛД.03-01	
Физическая культура и спорт: элективные дисциплины, 1 из 13: легкая атлетика, общая физическая подготовка, лыжная подготовка, коньки, футбол, волейбол, баскетбол, пауэрлифтинг (атлетическая гимнастика), самбо, дартс, скандинавская ходьба, оздоровительная гимнастика, настольный теннис	Физического воспитания	10.05.2017 № 5	10.05.2017 ЛД.03-01	
Б1.В.ДВ.1.1 Лекарственные растения	Ботаники и ландшафтной архитектуры	10.05.2017 № 5	10.05.2017 ЛД.03-01	
Б1.В.ДВ.1.2 Технология возделывания лекарственных растений	Ботаники и ландшафтной архитектуры	10.05.2017 № 5	10.05.2017 ЛД.03-01	
Б1.В.ДВ.2.1 Организация и планирование в отрасли	Менеджмента	10.05.2017 № 5	10.05.2017 ЛД.03-01	
Б1.В.ДВ.2.2 Организация производства и предпринимательства в АПК	Менеджмента	10.05.2017 № 5	10.05.2017 ЛД.03-01	
Б1.В.ДВ.3.1 Минеральное питание растений	Почвоведения, агрохимии и земледелия	10.05.2017 № 5	10.05.2017 ЛД.03-01	
Б1.В.ДВ.3.2 Минеральное питание лесных культур	Почвоведения, агрохимии и земледелия	10.05.2017 № 5	10.05.2017 ЛД.03-01	
Б1.В.ДВ.4.1 Биологическая защита расте-	Защиты растений	10.05.2017 № 5	10.05.2017 ЛД.03-01	

ний				
Б1.В.ДВ.4.2 Средства защиты растений	Защиты растений	10.05.2017 № 5	10.05.2017 ЛД.03-01	
Б1.В.ДВ.5.1 Недревесная продукция леса	Ботаники и ландшафтной архитектуры	10.05.2017 № 5	10.05.2017 ЛД.03-01	
Б1.В.ДВ.5.2 Древоводство	Ботаники и ландшафтной архитектуры	10.05.2017 № 5	10.05.2017 ЛД.03-01	
Б1.В.ДВ.6.1 Лесное законодательство	Земельного, экологического и трудового права	10.05.2017 № 5	10.05.2017 ЛД.03-01	
Б1.В.ДВ.6.2 Правовые аспекты управления лесами	Земельного, экологического и трудового права	10.05.2017 № 5	10.05.2017 ЛД.03-01	
Б1.В.ДВ.7.1 Экология	Почвоведения, агрохимии и земледелия	10.05.2017 № 5	10.05.2017 ЛД.03-01	
Б1.В.ДВ.7.2 Экологические особенности региона	Почвоведения, агрохимии и земледелия	10.05.2017 № 5	10.05.2017 ЛД.03-01	
Б1.В.ДВ.8.1 Рекреационное лесоводство	Селекции, генетики и лесоводства	10.05.2017 № 5	10.05.2017 ЛД.03-01	
Б1.В.ДВ.8.2 Комнатное цветоводство	Ботаники и ландшафтной архитектуры	10.05.2017 № 5	10.05.2017 ЛД.03-01	
Б1.В.ДВ.9.1 Мониторинг лесных земель	Почвоведения, агрохимии и земледелия	10.05.2017 № 5	10.05.2017 ЛД.03-01	
Б1.В.ДВ.9.2 Лесное ресурсоведение	Почвоведения, агрохимии и земледелия	10.05.2017 № 5	10.05.2017 ЛД.03-01	
Б1.В.ДВ.10.1 Охотоведение	Биологии, биоресурсов и аквакультуры	10.05.2017 № 5	10.05.2017 ЛД.03-01	
Б1.В.ДВ.10.2 Биология зверей и птиц	Биологии, биоресурсов и аквакультуры	10.05.2017 № 5	10.05.2017 ЛД.03-01	
ФТД.1 Основы лесовосстановления	Селекции, генетики и лесоводства	10.05.2017 № 5	10.05.2017 ЛД.03-01	
ФТД.2 Мониторинг биоты на особо охраняемых территориях НСО	Почвоведения, агрохимии и земледелия	10.05.2017 № 5	10.05.2017 ЛД.03-01	

### 4.1.3. Выполнение требований к трудоемкости

Фактическая трудоемкость:

- по дисциплинам Блока 1. Дисциплины (модули) 200 ЗЕ (по ФГОС – 198-201 ЗЕ), в том числе базовая часть 98 ЗЕ (по ФГОС 90-99 ЗЕ), вариативная часть 102 ЗЕ (по ФГОС 102-108 ЗЕ);

- Блок 2. Практики составляет 31 ЗЕ (по ФГОС – 30-36 ЗЕ);

- Блок 3. Государственная итоговая аттестации составляет 9 ЗЕ (по ФГОС – 6-9 ЗЕ).

Трудоемкость дисциплины «Физическая культура»:

- в базовой части блока Б1. Дисциплины (модули) составляет 2 ЗЕ (по ФГОС - 2 ЗЕ, не менее 72 часов по очной форме);

Трудоемкость дисциплины «Физическая культура и спорт»:

- в элективных курсах блока Б1. Дисциплины (модули) составляет 328 часов (по ФГОС - не менее 328 часов).

#### **4.1.4. Выполнение требований к проценту занятий, проводимых в активных и интерактивных формах**

ФГОС ВО не содержит требований к объему занятий, проводимых в активных и интерактивных формах.

Общий объем аудиторных занятий по очной и заочной форме обучения (в академических часах за весь период обучения): **3454** и **950** часов соответственно.

Объем аудиторных занятий (в академических часах за весь период обучения), проводимых (по всем дисциплинам) в активных и интерактивных формах (деловые и ролевые игры, компьютерные симуляции, разбор конкретных ситуаций, психологические и иные тренинги и пр.) по очной форме обучения: **756** ч.

Процентная доля занятий, проводимых (по всем дисциплинам) в активных и интерактивных формах: **21,9** и **22,7%** по очной и заочной форме обучения.

#### **4.1.5. Выполнение требований к проценту занятий лекционного типа**

Общий объем аудиторных занятий по очной и заочной форме обучения (в академических часах за весь период обучения): **3454** и **950** часов, соответственно.

Объем занятий лекционного типа (в ак. часах за весь период обучения): **1344** и **362** часов, соответственно.

Процентная доля занятий лекционного типа: **38,9** и **38,1%**, соответственно.

Требования раздела 6 ФГОС: Количество часов, отведенных на занятия лекционного типа в целом по Блоку 1. Дисциплины (модули) должно составлять не более 50% от общего количества часов аудиторных занятий, отводимых на реализацию данного Блока.

#### **4.1.6. Выполнение требований к удельному весу дисциплин по выбору обучающихся**

Объем вариативной части Блок 1. Дисциплины (модули) по учебному плану - **102** ЗЕ.

Наименование дисциплины вариативной части:

№ п/п	Дисциплины	Зачетные единицы
1	Б1.В.ОД.1 Лесоведение	- 5

2	Б1.В.ОД.2 Таксация леса	- 4
3	Б1.В.ОД.3 Лесоводство	- 5
4	Б1.В.ОД.4 Лесные культуры	- 5
5	Б1.В.ОД.5 История лесного дела	- 3
6	Б1.В.ОД.6 Лесная фитопатология	- 4
7	Б1.В.ОД.7 Лесная энтомология	- 4
8	Б1.В.ОД.8 Машины и механизмы в лесном и лесопарковом хозяйстве	- 3
9	Б1.В.ОД.9 Технология и оборудование рубок лесных насаждений	- 4
10	Б1.В.ОД.10 Лесозащита	- 3
11	Б1.В.ОД.11 Лесоустройство	- 7
12	Б1.В.ОД.12 Статистический анализ в лесном деле	- 4
13	Б1.В.ОД.13 Лесомелиорация ландшафтов	- 3
14	Б1.В.ОД.14 Технология лесозащиты	- 5
15	Б1.В.ОД.15 Лесное семеноводство	- 3
16	Б1.В.ОД.16 Лесная сертификация	- 3
17	Б1.В.ОД.17 Лесная пирология	- 5
	Физическая культура и спорт: элективные дисциплины, 1 из 13: легкая атлетика, общая физическая подготовка, лыжная подготовка, коньки, футбол, волейбол, баскетбол, пауэрлифтинг (атлетическая гимнастика), самбо, дартс, скандинавская ходьба, оздоровительная гимнастика, настольный теннис	
	<b><u>Дисциплины по выбору студентов (одна из двух)</u></b>	
1	Б1.В.ДВ.1.1 Лекарственные растения	- 2
2	Б1.В.ДВ.1.2 Технология возделывания лекарственных растений	- 2
1	Б1.В.ДВ.2.1 Организация и планирование в отрасли	- 4
2	Б1.В.ДВ.2.2 Организация производства и предпринимательства в АПК	- 4
1	Б1.В.ДВ.3.1 Минеральное питание растений	- 4
2	Б1.В.ДВ.3.2 Минеральное питание лесных культур	- 4
1	Б1.В.ДВ.4.1 Биологическая защита растений	- 3
2	Б1.В.ДВ.4.2 Средства защиты растений	- 3
1	Б1.В.ДВ.5.1 Недревесная продукция леса	- 3
2	Б1.В.ДВ.5.2 Древодводство	- 3
1	Б1.В.ДВ.6.1 Лесное законодательство	- 2
2	Б1.В.ДВ.6.2 Правовые аспекты управления лесами	- 2

1	Б1.В.ДВ.7.1 Экология	- 4
2	Б1.В.ДВ.7.2 Экологические особенности региона	- 4
1	Б1.В.ДВ.8.1 Рекреационное лесоводство	- 4
2	Б1.В.ДВ.8.2 Комнатное цветоводство	- 4
1	Б1.В.ДВ.9.1 Мониторинг лесных земель	- 3
2	Б1.В.ДВ.9.2 Лесное ресурсоведение	- 3
1	Б1.В.ДВ.10.1 Охотоведение	- 3
2	Б1.В.ДВ.10.2 Биология зверей и птиц	- 3

Общий объем дисциплин по выбору - **32 ЗЕ**.

Фактическая доля дисциплин по выбору обучающихся составляет **31,4%**.

Требования ФГОС: Доля дисциплин по выбору обучающихся в общем вариативной части Блока 1. Дисциплины (модули) должна составлять **не менее 30%**.

#### **4.1.7. Соответствие тематики курсовых работ (проектов) профилю ОПОП**

В учебном плане предусмотрены курсовые работы по следующим дисциплинам:

1. Почвоведение;
2. Лесные культуры;
3. Лесоводство;
4. Технология и оборудование рубок лесных насаждений;
5. Гидротехнические мелиорации;
6. Лесоустройство.

Общее количество представленных курсовых работ: **123 шт.**

Количество курсовых работ и проектов, тематика которых соответствует профилю ОПОП – **123 шт.**

Фактическая доля соответствующих профилю дисциплины курсовых работ и проектов: **100%**.

#### **Перечень тем курсовых работ по дисциплинам:**

##### **1. Почвоведение**

№ п/п	Ф.И.О студента	Группа	Тема курсовой работы
2016-2017 учебный год			
1	Бездоя Никита Николаевич	1208	Почвы лесхоза Щербаковский Усть-Таркского района Новосибирской области, условия образования, строение, оценка лесорастительных свойств и мероприятия по повышению их плодородия
2	Большакова Екате-	1208	Почвы ОАО Льновод Маслянинского района

	рина Константиновна		Новосибирской области, условия образования, строение, оценка лесорастительных свойств и мероприятия по повышению их плодородия
3	Гаврилик Виктория Евгеньевна	1208	Почвы Маслянинского района Новосибирской области, условия почвообразования, строение, оценка лесорастительных свойств и мероприятия по повышению их плодородия
4	Григоренко Алина Васильевна	1208	Почвы хозяйства Восточный Маслянинского района Новосибирской области, условия почвообразования, строение, оценка лесорастительных свойств и мероприятия по повышению их плодородия
5	Груздева Елена Николаевна	1208	Почвы Маслянинского района Новосибирской области, условия почвообразования, строение, оценка лесорастительных свойств и мероприятия по повышению их плодородия
6	Дружинина Ксения Вячеславовна	1208	Почвы Маслянинского района Новосибирской области, условия образования, строение, оценка лесорастительных свойств и мероприятия по повышению их плодородия
7	Землянская София Владиславовна	1208	Почвы подсобного хозяйственного объединения Адрон Тогучинского района Новосибирской области, условия образования, строение, оценка лесорастительных свойств и мероприятия по повышению их плодородия
8	Ильин Григорий Андреевич	1208	Почвы ОАО Прожектор Маслянинского района Новосибирской области, условия образования, строение, оценка лесорастительных свойств и мероприятия по повышению их плодородия
9	Коленченко Павел Андреевич	1208	Почвы хозяйства им. Чапаева Тогучинского района Новосибирской области, условия их образования, строение, оценка лесорастительных свойств и мероприятия по повышению их плодородия
10	Марченко Александра Евгеньевна	1208	Почвы ОАО Сибирский долгунец Маслянинского района Новосибирской области, условия почвообразования, строение, оценка лесорастительных свойств и мероприятия по повышению их плодородия
11	Михайлов Анатолий	1208	Почвы хозяйства им. Чапаева Тогучинского района Новосибирской области, условия образования, строение, оценка лесорастительных свойств и мероприятия по повышению их плодородия
12	Рожкова Елена Владимировна	1208	Почвы ОАО им. Дзержинского Карасукского района Новосибирской области, условия почвообразования, строение, оценка лесорастительных свойств и мероприятия по повышению их плодородия
13	Сальникова Татьяна	1208	Почвы подсобного хозяйственного объедине-

	Александровна		ния Адрон Тогучинского района Новосибирской области, условия образования, строение, оценка лесорастительных свойств и мероприятия по повышению их плодородия
14	Самсонов Сергей Николаевич	1208	Почвы ОАО Победа Тогучинского района Новосибирской области, условия образования, строение, оценка лесорастительных свойств и мероприятия по повышению их плодородия
15	Смирнов Максим Николаевич	1208	Почвы лесхоза Щербаковский Усть-Таркского района Новосибирской области, условия почвообразования, строение, оценка лесорастительных свойств и мероприятия по повышению их плодородия
16	Трушникована Ангелина Геннадьевна	1208	Почвы лесхоза Александровский Маслянинского района Новосибирской области, условия почвообразования, строение, оценка лесорастительных свойств и мероприятия по повышению их плодородия
17	Тюренков Александр Иванович	1208	Почвы лесхоза Щербаковский Усть-Таркского района Новосибирской области, условия почвообразования, строение, оценка лесорастительных свойств и мероприятия по повышению их плодородия
18	Хрусталева Ирина Сергеевна	1208	Почвы хозяйства Сибирский долгунец Маслянинского района Новосибирской области, условия почвообразования, строение, оценка лесорастительных свойств и мероприятия по повышению их плодородия
19	Чудная Анастасия Павловна	1208	Почвы лесхоза Восточный Маслянинского района Новосибирской области, условия почвообразования, строение, оценка лесорастительных свойств и мероприятия по повышению их плодородия
20	Чуркин Алексей Евгеньевич	1208	Почвы ОАО Победа Тогучинского района Новосибирской области, условия почвообразования, строение, оценка лесорастительных свойств и мероприятия по повышению их плодородия
2017-2018 учебный год			
1	Дуденко Андрей Александрович	1208	Почвы хозяйства «Прожектор» Маслянинского района Новосибирской области, условия их образования, строение, свойства и мероприятия по рациональному использованию в лесном деле
2	Евсюков Виктор Викторович	1208	Почвы ОАО «им. Чапаева» Тогучинского района Новосибирской области, условия их образования, строение, свойства и мероприятия по рациональному использованию в лесном деле
3	Захарова Елизавета Дмитриева	1208	Почвы хозяйства «Прожектор Маслянинского района Новосибирской области, условия их образования, строение, свойства и мероприятия по рациональному использованию в лесном деле

4	Ившина Виктория Олеговна	1208	Почвы хозяйства «Восточный» Маслянинского района Новосибирской области, условия их образования, строение, свойства и мероприятия по рациональному использованию в лесном деле
5	Казанцев Константин Владимирович	1208	Почвы ОАО «Сибирский долгунец» Маслянинского района Новосибирской области, условия их образования, строение, свойства и мероприятия по рациональному использованию в лесном деле
6	Лобанова Лидия Вячеславовна	1208	Почвы хозяйства «Восточный» Маслянинского района Новосибирской области, условия их образования, строение, свойства и мероприятия по рациональному использованию в лесном деле
7	Одинцов Евгений Валерьевич	1208	Почвы ОАО «Сибирский долгунец» Маслянинского района Новосибирской области, условия их образования, строение, свойства и мероприятия по рациональному использованию в лесном деле
8	Ощепков Сергей Михайлович	1208	Почвы ОАО «Увальский» Татарского района Новосибирской области, условия их образования, строение, свойства и мероприятия по рациональному использованию в лесном деле
9	Рыков Никита Олегович	1208	Почвы ОАО «Победа» Тогучинского района Новосибирской области, условия их образования, строение, свойства и мероприятия по рациональному использованию в лесном деле
10	Седых Владимир Алексеевич	1208	Почвы ОАО «им. Чапаева» Тогучинского района Новосибирской области, условия их образования, строение, свойства и мероприятия по рациональному использованию в лесном деле
11	Слободчиков Антон Иванович	1208	Почвы ОАО «Победа» Тогучинского района Новосибирской области, условия их образования, строение, свойства и мероприятия по рациональному использованию в лесном деле
12	Соколов-Укольский Александр Александрович	1208	Почвы ОАО «им. Чапаева» Тогучинского района Новосибирской области, условия их образования, строение, свойства и мероприятия по рациональному использованию в лесном деле
13	Черникова Людмила Игоревна	1208	Почвы хозяйства «Адрон» Тогучинского района Новосибирской области, условия их образования, строение, свойства и мероприятия по рациональному использованию в лесном деле

## 2. Лесные культуры

№ п/п	Ф.И.О студента	Группа	Тема курсовой работы
2016-2017 учебный год			
1	Шабля Михаил Юрьевич	1208	Лесной питомник Краснозерского лесничества
2	Третьякова Раиса	1208	Расчет площади лесного питомника в Чулым-

	Алексеевна		ском лесхозе
3	Николаева Наталья Михайловна	1208	Расчет площади лесного питомника в Чановском районе
4	Чеботарь Кристина Васильевна	1208	Расчет площади лесного питомника в Убинском лесничестве
5	Скутина Александра Сергеевна	1208	Расчет площади лесного питомника в Маслянинском лесхозе
6	Мезенцева Ольга Вячеславовна	1208	Расчет площади питомника в Карасукском лесничестве
7	Бакжанова Зарина Юрьевна	1208	Расчет площади лесного питомника Купинского лесничества
8	Белоконь Олеся Константиновна	1208	Расчет площади лесного питомника в Искитимском лесничестве
9	Дроздова Александра Юрьевна	1208	Расчет площади лесного питомника в Сузунском лесничестве
10	Картоев Ислам Джабраилович	1208	Расчет площади лесного питомника в Мошковском лесничестве
11	Шипилов Денис Анатольевич	1208	Расчет площади лесного питомника Барабинского лесничества
12	Федорец Александр Александрович	1208	Расчет площади лесного питомника Доволенского лесничества
13	Кожуховский Роман Юрьевич	1208	Расчет площади лесного питомника на территории Каргатского лесничества

### 3. Лесоводство

№ п/п	Ф.И.О студента	Группа	Тема курсовой работы
2016-2017 учебный год			
1	Бакжанова Зарина Юрьевна	1308	Проект лесохозяйственных мероприятий для Купинского участкового лесничества Новосибирской области
2	Белоконь Олеся Константиновна	1308	Проект лесохозяйственных мероприятий для Новосибирского участкового лесничества Новосибирской области
3	Дроздова Александра Юрьевна	1308	Проект лесохозяйственных мероприятий для Маслянинского участкового лесничества Новосибирской области
4	Картоев Ислам Джабраилович	1308	Проект лесохозяйственных мероприятий для Кудряшовского лесничества Новосибирской области
5	Кожуховский Роман Юрьевич	1308	Проект лесохозяйственных мероприятий для Искитимского лесничества Новосибирской области
6	Мезенцева Ольга Вячеславовна	1308	Проект лесохозяйственных мероприятий для Купинского участкового лесничества Новосибирской области
7	Николаева Наталья Михайловна	1308	Проект лесохозяйственных мероприятий для Чановского участкового лесничества Новосибирской области

8	Севек-оол Сайын Маадырович	1308	Проект лесохозяйственных мероприятий для Краснозерского лесничества Новосибирской области
9	Севилмаа Адыя Эрес-Оолович	1308	Проект лесохозяйственных мероприятий для Карасукского лесничества Новосибирской области
10	Скутина Александра Сергеевна	1308	Проект лесохозяйственных мероприятий для Маслянинского участкового лесничества Новосибирской области
11	Третьякова Раиса Алексеевна	1308	Проект лесохозяйственных мероприятий для Чулымского участкового лесничества Новосибирской области
12	Федорец Александр Алексеевич	1308	Проект лесохозяйственных мероприятий для Доволенского лесничества Новосибирской области
13	Чеботарь Кристина Васильевна	1308	Проект лесохозяйственных мероприятий для Новосибирского участкового лесничества Новосибирской области
14	Шабля Михаил Юрьевич	1308	Проект лесохозяйственных мероприятий для Мошковского лесничества Новосибирской области
15	Шипилов Денис Анатольевич	1308	Проект лесохозяйственных мероприятий для Купинского участкового лесничества Новосибирской области

#### 4. Технология и оборудование рубок лесных насаждений

№ п/п	Ф.И.О студента	Группа	Тема курсовой работы
2016-2017 учебный год			
1	Морозов Семен Сергеевич	1408	Технология лесосечных работ.
2	Потемкин Александр Юрьевич	1408	Технологии и оборудование рубок лесных насаждений.
3	Богатырева Анна Евгеньевна	1408	Технология выборочных рубок.
4	Турьшева Ирина Игоревна	1408	Лесные ресурсы и эффективность их использования.
5	Григорьева Зинаида Дмитриевна	1408	Технология лесосечных работ.
6	Гоголина Александра Сергеевна	1408	Лесные ресурсы России и эффективность их использования.
7	Бородин Иван Александрович	1408	Технологии и оборудование рубок лесных насаждений.
8	Чернышов Игорь Александрович	1408	Технологии и оборудование, применяемые при рубках ухода.
9	Бейтель Семён Дмитриевич	1408	Технологии и оборудовани рубок лесных насаждений.
10	Белокопытова Анастасия Евгеньевна	1408	Технология выборочных рубок.
11	Воевода Александр	1408	Технологии и оборудование рубок лесных

	Викторович		насаждений.
12	Галстян Дмитрий Валерьевич	1408	Технологии и оборудование рубок лесных насаждений.
13	Слюняев Андрей Викторович	1408	Технологии и оборудование рубок лесных насаждений.
2017-2018 учебный год			
1	Бакжанова Зарина Юрьевна	1408	Технология выборочных рубок
2	Белоконь (Янгулова) Олеся Константиновна	1408	Технология выборочных рубок
3	Дроздова Александра Юрьевна	1408	Технологии и оборудование, применяемые при рубках ухода
4	Картоев Ислам Джабраилович	1408	Технологии лесосечных работ
5	Кожуховский Роман Юрьевич	1408	Технологии и оборудование, применяемые при рубках ухода
6	Мезенцева Ольга Вячеславовна	1408	Технология выборочных рубок
7	Николаева Наталья Михайловна	1408	Лесные ресурсы России и эффективность их использования
8	Скутина Александра Сергеевна	1408	Технологии сплошных рубок, обеспечивающих сохранение возобновления и генофонда насаждений
9	Третьякова Раиса Алексеевна	1408	Технологии и оборудование, применяемые при рубках ухода
10	Федорец Александр Алексеевич	1408	Лесные ресурсы России и эффективность их использования
11	Чеботарь Кристина Васильевна	1408	Технологии сплошных рубок, обеспечивающих сохранение возобновления и генофонда насаждений
12	Шабля Михаил Юрьевич	1408	Лесные ресурсы России и эффективность их использования
13	Шипилов Денис Анатольевич	1408	Машины и оборудование, применяемые на лесосечных работах

### 5. Гидротехнические мелиорации

№ п/п	Ф.И.О студента	Группа	Тема курсовой работы
2016-2017 учебный год			
1	Белокопытова Анастасия Евгеньевна	1408	Проектирование оросительной системы питомника в Мошковском лесничестве
2	Богатырева Анна Евгеньевна	1408	Проектирование оросительной системы питомника в Барнаульском лесничестве
3	Гоголина Александра Сергеевна	1408	Проектирование оросительных систем в лесопитомнике Ордынского лесничества Новосибирской области
4	Григорьева Зинаида Дмитриевна	1408	Проектирование оросительной системы в лесопитомнике Венгеровского лесничества Новосибирской области

5	Морозов Семен Сергеевич	1408	Проектирование оросительной системы в лесопитомнике Новосибирского лесничества Новосибирской области
6	Потемкин Александр Юрьевич	1408	Проектирование оросительных систем в лесопитомнике Коченевского лесничества Новосибирской области»
7	Турьшева Ирина Игоревна	1408	Проектирование оросительной системы в лесопитомнике Татарского лесничества Новосибирской области
8	Чернышов Игорь Александрович	1408	Проектирование оросительной системы питомника в Каргатском лесничестве
2017-2018 учебный год			
1	Бакжанова Зарина Юрьевна	1408	Проектирование оросительной системы в лесопитомнике Купинского района, Новосибирской области
2	Белоконь Олеся Константиновна	1408	Проектирование оросительной системы в лесопитомнике Новосибирского района, Новосибирской области
3	Дроздова Александра Юрьевна	1408	Проектирование оросительной системы в лесопитомнике Венгеровского района, Новосибирской области
4	Картоев Ислам Джабраилович	1408	Проектирование оросительной системы в лесопитомнике Тогучинского района, Новосибирской области
5	Кожуховский Роман Юрьевич	1408	Проектирование оросительной системы в лесопитомнике Славгородского района, Алтайского края
6	Мезенцева Ольга Вячеславна	1408	Проектирование оросительной системы в лесопитомнике Баганского района, Новосибирской области
7	Николаева Наталья Михайловна	1408	Проектирование оросительной системы в лесопитомнике Чановского района, Новосибирской области
8	Скутина Александра Сергеевна	1408	Проектирование оросительной системы в лесопитомнике Маслянинского района, Новосибирской области
9	Третьякова Раиса Алексеевна	1408	Проектирование оросительной системы в лесопитомнике Чулымского района, Новосибирской области
10	Федорец Александр Алексеевич	1408	Проектирование оросительной системы в лесопитомнике Доволенского района, Новосибирской области
11	Чеботарь Кристина Васильевна	1408	Проектирование оросительной системы в Шибковском питомнике Искитимского района, Новосибирской области
12	Шабля Михаил Юрьевич	1408	Проектирование оросительной системы в лесопитомнике Краснозерского района, Новосибирской области
13	Шипилов Денис Ана-	1408	Проектирование оросительной системы в ле-

	тольевич		сопитомнике Карасукского района, Новосибирской области
14	Калинин Егор Александрович	1408	Проектирование оросительной системы в Гилевском питомнике Искитимского района, Новосибирской области

### 5. Лесоустройство

№ п/п	Ф.И.О студента	Группа	Тема курсовой работы
2016-2017 учебный год			
1	Морозов Семен Сергеевич	1408	Разработка проекта рубок ухода на территории Ордынского лесничества Новосибирской области.
2	Потемкин Александр Юрьевич	1408	Информационные и ГИС-технологии в лесоустройстве.
3	Богатырева Анна Евгеньевна	1408	Основы организации и ведения лесного хозяйства в зонах промышленного и радиационного загрязнения.
4	Турьшева Ирина Игоревна	1408	Мониторинг лесохозяйственной деятельности Татарского лесничества.
5	Григорьева Зинаида Дмитриевна	1408	Разработка проекта рубок спелых и перестойных лесов на территории Ордынского лесничества Новосибирской области
6	Гоголина Александра Сергеевна	1408	Разработка проекта рубок спелых и перестойных лесов в части Ордынского ЛХУ № 1 Ордынского лесничества.
7	Бородин Иван Александрович	1408	Основы разделения на группы и категории различного целевого назначения.
8	Чернышов Игорь Александрович	1408	Планирование основного лесопользования в лесохозяйственном участке Каргатского лесничества.
9	Бейтель Семён Дмитриевич	1408	Основы организации и ведения лесного хозяйства в зонах промышленного и радиационного загрязнения.
10	Белокопытова Анастасия Евгеньевна	1408	Устойчивое управление лесами. Критерии и индикаторы устойчивого управления лесами. Лесная сертификация.
11	Воевода Александр Викторович	1408	Теория и методы ландшафтно-экологического планирования лесного хозяйства.
12	Галстян Дмитрий Валерьевич	1408	Информационные и ГИС-технологии в лесоустройстве.
13	Слюняев Андрей Викторович	1408	Мониторинг лесохозяйственной деятельности ООО «СХП ПРОСТОР»
14	Галиулин Мансур Фанильевич	1408	Разработка проекта рубок спелых и перестойных насаждений Мошковского лесничества

Все представленные курсовые работы зарегистрированы, имеют рецензии. В соответствии с номенклатурой дел кафедры курсовые работы студентов хранятся в течение двух лет.

Тематика курсовых работ, выполненных студентами очной и заочной формы обучения одинакова.

## **4.2. Обеспечение методической документацией практик**

### **4.2.1. Перечень нормативной документации по обеспечению практик**

Перечень типов практик в соответствии с учебным планом:

Б2.В.1(У) Практика по получению первичных профессиональных умений и навыков, в том числе первичных умений и навыков, в том числе первичных умений и навыков научно-исследовательской деятельности. Трудоемкость 10 ЗЕ.

Б2.В.2(П) Научно-исследовательская работа. Трудоемкость 4,5 ЗЕ.

Б2.В.3(П) Практика по получению профессиональных умений и опыта профессиональной деятельности. Трудоемкость 12 ЗЕ.

Б2.В.4(П) Преддипломная практика. Трудоемкость 4,5 ЗЕ.

Общая трудоемкость всех видов практик 31 ЗЕ, что соответствует п.6.2. ФГОС.

Способы проведения практики: стационарная и выездная. Форма проведения практики: дискретная – путем выделения в календарном учебном графике непрерывного периода учебного времени для проведения каждого вида практики.

По всем блокам практик, предусмотренным учебным планом, разработаны выпускающей кафедрой и утверждены учебно-методическим советом агрономического факультета программы:

Сквозная программа учебной практики по получению первичных профессиональных умений и навыков, в том числе первичных умений и навыков научно-исследовательской деятельности, по направлению подготовки 35.03.01 Лесное дело. Утверждена учебно-методическим советом агрономического факультета, протокол от 02.11.2015 №10;

Программа производственной практики (научно-исследовательская работа, практика по получению профессиональных умений и опыта профессиональной деятельности, преддипломная практика) по направлению подготовки 35.03.01 Лесное дело. Утверждена учебно-методическим советом агрономического факультета, протокол от 02.11.2015 №10.

Целью практики студентов по данному направлению подготовки является:

- освоение навыков и накопление опыта практической работы по своей будущей специальности;

- ознакомление с передовой технологией и опытом ведения лесного хозяйства, со структурой управления и методами руководства лесничеством, с вопросами организации, учета и оплаты труда и т.д.

- изучение и использование в полевых условиях геодезических приборов измерения, описание границ и привязку на местности объектов лесного и лесопаркового хозяйства;
- изучение методов наблюдения, описания, идентификации, классификации объектов лесных экосистем;
- умение в полевых условиях давать лесотипологическую характеристику обследуемого участка, определять стадии возрастного развития лесных насаждений, этапы сукцессионной динамики лесных и урбо-экосистем;
- выполнять измерения деревьев с использованием лесотаксационных приборов, определять и оценивать количественные и качественные характеристики лесов;
- определять систематическую принадлежность, названия основных видов лесных и декоративных растений и полезных лесных насекомых и фитопатогенных грибов;
- умение использовать знания о природе леса в целях планирования и проведения лесохозяйственных мероприятий, направленных на рациональное, постоянное, неистощительное использование лесов, повышение продуктивности лесов, сохранение средообразующих, водоохраных, защитных, санитарно-гигиенических, оздоровительных и иных полезных функций леса;
- изучение организации работ по эксплуатации машин, механизмов, специализированного оборудования при проведении лесохозяйственных, противопожарных, лесозащитных мероприятий;
- управление лесохозяйственным производством;
- организация научно-исследовательской работы.

В период производственной практики студенты собирают фактические материалы для использования в курсовых и выпускных квалификационных работах. Во время производственной практики студент должен показать свои профессиональные знания и навыки, умение работать с людьми.

При прохождении практики студенты готовят отчеты, в которых отражают приобретенные навыки самостоятельной работы в области лесного дела, ведут сбор и обработку материалов по конкретной теме научного исследования.

По окончании прохождения практики студенты предоставляют отчеты, включающие результаты выполнения индивидуального задания. К отчету прилагается совместный рабочий график (план) проведения практики, дневник по практике, заверенный подписью и печатью руководителя предприятия или организации, характеристика практиканта.

Итогом прохождения производственной практики является сбор материалов для написания выпускной квалификационной работы (бакалаврской работы), закрепление и применение полученных студентами знаний в области лесного дела при решении конкретных задач в исследуемом объекте, выполнение выпускной квалификационной работы.

В целом, сроки, продолжительность, а также учебно-методическая документация по организации и отчеты о прохождении практик позволяют сде-

лать заключение о соответствии практической подготовки студентов требованиям ФГОС по направлению подготовки 35.03.01 Лесное дело.

#### **4.2.2. База практик**

Прохождение учебной практики по получению первичных профессиональных умений и навыков, в том числе первичных умений и навыков научно-исследовательской деятельности; производственной практики, включающей научно-исследовательскую работу, практику по получению профессиональных умений и опыта профессиональной деятельности и преддипломную практику, осуществляется в структурных подразделениях университета (УОХ «Практик» и УПХ «Сад Мичуринцев») и следующих организациях и предприятиях: ФГБНУ Западно-Сибирский филиал Института леса им. В.Н. Сукачёва СО РАН, Департамент лесного хозяйства по Сибирскому федеральному округу; ООО «Бердский лесхоз»; Филиал ФБУ «Российский центр защиты леса» - «Центр защиты леса Новосибирской области»; ФГБУН ЦСБС СО РАН; ФГБУ ФИЦ ИЦиГ СО РАН, ОАО «Михайловский лесхоз».

Способ проведения практики: стационарная, выездная.

#### **4.2.3. Реестр договоров с предприятиями**

Направление на производственные практики осуществляется в соответствии с приказом по университету (от 25.04.2017 №594-С).

Прохождение практик осуществляется на основе двусторонних договоров, которые регистрируются и хранятся в Отделе практик и трудоустройства университета.

Договор о сотрудничестве № 11-НЧ от 10.01.2017 г. с ФГБНУ Западно-Сибирским филиалом Института леса им. В.Н. Сукачёва СО РАН;

Договор на проведение производственной практики № Агро-39 от 19.04.2012 г. с ФГБУН ЦСБС СО РАН;

Договор о сотрудничестве №4-НЧ от 10.08.2016 г. с ФГБУ ФИЦ ИЦиГ СО РАН;

Договор о сотрудничестве № 50-С от 2013 г. с Департаментом лесного хозяйства Новосибирской области;

Договор о сотрудничестве № 148-С от 01.06.2016 г. с Филиалом ФБУ «Российский центр защиты леса» - «Центр защиты леса Новосибирской области»;

Договоры на проведение производственной практики № ЗЛд-12, ЗЛд-13, ЗЛд-14 от 13.04.2015 г. с ОАО «Бердский лесхоз»;

Договор на проведение производственной практики № ЗЛд-17, от 13.04.2015 г. с ОАО «Михайловский лесхоз».

### **4.3. Обеспечение документами государственной (итоговой) аттестации**

#### **4.3.1. Перечень нормативной документации по проведению государственной (итоговой) аттестации выпускников**

Положение «О порядке проведения государственной итоговой аттестации по программам бакалавриата, программам специалитета и программам магистратуры»: СМК ПНД 80-01-2016, введено в действие приказом от 30.05.2016 №217-О;

Программа государственной итоговой аттестации выпускников (утверждена деканом агрономического факультета 02.11.2015);

Методические указания по структуре и выполнению выпускной квалификационной работы на квалификацию бакалавра направления подготовки 35.03.01 Лесное дело (утверждены учебно-методическим советом агрономического факультета, протокол от 02.11.2015 №10).

#### **4.3.2. Соответствие требованиям ФГОС государственной (итоговой) аттестации**

Государственная итоговая аттестация включает в себя государственный экзамен (введен решением ученого совета университета, протокол от 09.11.2015 № 8) и защиту бакалаврской выпускной квалификационной работы согласно ФГОС.

В государственный экзамен включены вопросы по следующим дисциплинам:

1. Лесная фитопатология
2. Лесоведение
3. Лесоводство
4. Лесоустройство
5. Таксация
6. Технология и оборудование рубок лесных насаждений
7. Дендрология
8. Лесные культуры
9. Лесная пирология
10. Технология лесозащиты
11. Лесная энтомология

Общая трудоемкость Б 3. Государственная итоговая аттестация составляет 9 ЗЕ, что соответствует п. 6.2. ФГОС.

Отчет о работе государственной экзаменационной комиссии по аттестации выпускников очной формы обучения Новосибирского государственного аграрного университета по направлению подготовки 35.03.01 Лесное дело обсужден и утвержден ученым советом агрономического факультета, протокол от 29.06.2015 №8.

Отчет о работе государственной экзаменационной комиссии по аттестации выпускников очной формы обучения Новосибирского государственного аграрного университета по направлению подготовки 35.03.01 Лесное дело обсужден и утвержден ученым советом агрономического факультета, протокол от 05.07.2016 №8, заочной формы обучения - ученым советом института заочного образования и повышения квалификации (ИЗОП), протокол от 16.11.2016 №2.

Отчет о работе государственной экзаменационной комиссии по аттестации выпускников очной формы обучения Новосибирского государственного аграрного университета по направлению подготовки 35.03.01 Лесное дело обсужден и утвержден ученым советом агрономического факультета, протокол от 04.07.2017 №8, заочной формы обучения - ученым советом ИЗОП, протокол от 22.11.2017 №2.

### **4.3.3. Порядок утверждения председателей ГЭК**

Определяется Положением «О порядке проведения государственной итоговой аттестации по программам бакалавриата, программам специалитета и программам магистратуры»: СМК ПНД 80-01-2016, введено в действие приказом от 30.05.2016 №217-О.

Председатель Государственной экзаменационной комиссии на 2016 год по направлению подготовки 35.03.01 Лесное дело утвержден директором Департамента научно-технологической политики и образования Минсельхоза России от 18.12.2015 №31.

Председатель Государственной экзаменационной комиссии на 2017 год по направлению подготовки 35.03.01 Лесное дело утвержден заместителем директора Департамента научно-технологической политики и образования Минсельхоза России от 29.11.2016 №31.

Председатель Государственной экзаменационной комиссии на 2018 год по направлению подготовки 35.03.01 Лесное дело утвержден заместителем директора Департамента научно-технологической политики и образования Минсельхоза России от 27.11.2017 №15.

Состав государственной экзаменационной комиссии по направлению подготовки утверждается приказом ректора. В состав комиссии входит председатель и 4 члена комиссии. Доля лиц, являющихся ведущими специалистами – представителями работодателей или их объединений в соответствующей области профессиональной деятельности (включая председателя ГЭК), в общем числе лиц, входящих в состав ГЭК, составляет 60%.

### **4.3.4 Результаты государственной итоговой аттестации**

В 2016 году государственный экзамен по очной форме обучения по направлению подготовки 35.03.01 Лесное дело сдавали 11 человек, что составляет 100% от выпуска. Билеты к экзамену были составлены в соответствии с необходимыми требованиями, рассмотрены учебно-методическим

советом и утверждены деканом факультета и заведующим выпускающей кафедрой. По направлению было подготовлено 30 билетов, по 3 вопроса в каждом.

Итоги: 27,3% выпускников получили оценки «отлично», 63,6% - «хорошо». Среди лучших можно отметить результаты следующих студентов: Грицина Ю.Д., Орешко А.И., Лиман Н.А. Результаты сдачи Государственного экзамена представлены в таблице 3.

Таблица 3

Результаты государственного экзамена						Успеваемость, %		Средний балл
Оценка			удовлетворительно			Качеств.	Абс.	
отлично	хорошо		удовлетворительно			Качеств.	Абс.	
Чел.	%	Чел.	%	Чел.	%	%	%	4,18
3	27,3	7	63,6	1	9,1	90,9	100	

К защите выпускных квалификационных работ было допущено 11 выпускников, успешно сдавших государственный экзамен и подготовивших выпускную квалификационную работу. Все выпускные квалификационные работы соответствовали установленным требованиям. Результаты защиты выпускных квалификационных (бакалаврских) работ представлены в таблице 4.

Таблица 4

Итоги защиты выпускных квалификационных работ						Успеваемость, %		Средний балл
Оценка			удовлетворительно			Качеств.	Абс.	
отлично	хорошо		удовлетворительно			Качеств.	Абс.	
Чел.	%	Чел.	%	Чел.	%	%	%	4,45
6	54,5	4	36,4	1	9,1	90,9	100	

Таким образом, по результатам защиты выпускных квалификационных (бакалаврских) работ по направлению подготовки 35.03.01 Лесное дело оценку «отлично» получили 6 студентов (54,5%), «хорошо» - 4 (36,4%), что говорит о достаточно высоком уровне подготовки и качестве выпускных работ. Средний балл составил 4,45.

В 2017 году государственный экзамен по очной форме обучения по направлению подготовки 35.03.01 Лесное дело сдавали 14 человек, что составляет 100% от выпуска. Билеты к экзамену были составлены в соответствии с необходимыми требованиями, рассмотрены учебно-методическим советом и утверждены деканом факультета и заведующим выпускающей кафедрой. По направлению было подготовлено 30 билетов, по 3 вопроса в каждом.

Итоги: 35,8% выпускников получили оценки «отлично», 50,0% - «хорошо», 14,2% - «удовлетворительно». Результаты сдачи Государственного экзамена представлены в таблице 5.

Таблица 5

### Результаты государственного экзамена

Оценка						Успеваемость		Средний балл
отлично		хорошо		удовлетворительно		Качеств.	Абс.	
Чел.	%	Чел.	%	Чел.	%	%	%	
5	35,8	7	50,0	2	14,2	85,8	100	4,21

К защите выпускных квалификационных работ было допущено 14 выпускников, успешно сдавших государственный экзамен и подготовивших выпускную квалификационную работу. Выпускные работы защищали 14 человек. Все выпускные квалификационные работы соответствовали установленным требованиям. В подготовке выпускных работ принимала участие выпускающая кафедра – кафедра селекции, генетики и лесоводства. Результаты защиты выпускных квалификационных работ представлены в таблице 6.

Таблица 6

### Итоги защиты выпускных квалификационных работ

Оценка						Успеваемость		Средний балл
отлично		хорошо		удовлетворительно		Качеств.	Абс.	
Чел.	%	Чел.	%	Чел.	%	%	%	
7	50,0	6	42,8	1	7,2	92,8	100	4,43

Таким образом, по результатам защиты выпускных квалификационных работ по направлению подготовки 35.03.01 Лесное дело оценку «отлично» получили 7 студентов (50,0%), «хорошо» - 6 (42,8%), что говорит о достаточно высоком уровне подготовки и качестве выпускных работ. Средний балл составил 4,43.

Государственный экзамен в 2016 году сдавали 26 студентов заочной форме обучения из 26 допущенных, успешно сдали 26 (100 %). Итоги сдачи государственного экзамена представлены в таблице 7.

Таблица 7

### Итоги государственного экзамена

Оценка								Успеваемость, %		Средний балл
отлично		хорошо		удовлетворительно		неудов.		качественная	абсолютная	
чел.	%	чел.	%	чел.	%	чел.	%			
3	11,5	15	57,7	8	30,8	-	-	69,2	100	3,8

Таким образом, по итогам государственного экзамена оценку «отлично» и «хорошо» получили 18 выпускников (69,2 %), средний балл составил 3,8. За период обучения средний балл по группе - 3,91.

К защите выпускных квалификационных работ было допущено 25 выпускников, успешно сдавших государственный экзамен и подготовивших бакалаврскую работу. Руководство бакалаврскими работами осуществлялось преподавателями выпускающей кафедры селекции, генетики и лесоводства.

Результаты защиты выпускных работ представлены в таблице 8. Таким образом, из 25 допущенных, успешно защитились 25 студентов. По итогам защиты выпускных квалификационных работ оценку «Отлично» и «Хорошо» получили 22 выпускника (88 %). Средний балл составил 4,3.

Таблица 8

Итоги защиты выпускных квалификационных работ

Оценка								Качественная успеваемость, %	Абсолютная успеваемость, %	Средний балл
отлично		хорошо		удовлетворительно		неудов.				
чел.	%	чел.	%	чел.	%	чел.	%			
10	40	12	48	3	12	-	-	88	100	4,3

Государственный экзамен в 2017 г. сдавали 12 студентов из 12 допущенных, успешно сдали 12 (100 %). Итоги сдачи государственного экзамена представлены в таблице 9.

Таблица 9

Итоги государственного экзамена

Оценка								Успеваемость, %		Средний балл
отлично		хорошо		удовлетворительно		неудов.		качественная	абсолютная	
чел.	%	чел.	%	чел.	%	чел.	%			
6	50,0	6	50,0	-	-	-	-	100,0	100	4,5

Таким образом, по итогам государственного экзамена оценку «отлично» и «хорошо» получили 12 выпускников (100 %), средний балл составил 4,5. За период обучения средний балл по группе - 3,98.

К защите выпускных квалификационных работ было допущено 13 выпускников, успешно сдавших государственный экзамен и подготовивших бакалаврскую работу. Руководство бакалаврскими работами осуществлялось преподавателями выпускающей кафедры селекции, генетики и лесоводства.

Результаты защиты выпускных работ представлены в таблице 10. Таким образом, из 13 допущенных, успешно защитились 13 студентов. По итогам защиты выпускных квалификационных работ оценку «отлично» и «хорошо» получили 13 выпускника (100 %). Средний балл составил 4,38

Таблица 10

Итоги защиты выпускных квалификационных работ

Оценка								Качественная успеваемость, %	Абсолютная успеваемость, %	Средний балл
отлично		хорошо		удовлетворительно		неудов.				
чел.	%	чел.	%	чел.	%	чел.	%			
5	38,5	8	61,5	-	-	-	-	100	100	4,38

Замечания государственной экзаменационной комиссии:

- рассматривать экономическую эффективность проектных разработок;
- иногда встречаются неточности в формулировках терминов и понятий по выбранной специальности;
- при написании обзора литературы и обсуждения экспериментальных результатов необходимо больше использовать специальную отечественную и зарубежную научную литературу по лесному делу.

Данные замечания учтены руководителями выпускных работ и обучающимися при выполнении и защите ВКР.

## **4.4. Кадровое обеспечение**

### **4.4.1. Соответствие требованиям ФГОС квалификации научных и педагогических работников**

В соответствии с требованиями п.7.1.6 ФГОС к научно-педагогическим кадрам, осуществляющим образовательный процесс по данному направлению подготовки, доля штатных научно-педагогических работников (в приведенных к целочисленным значениям ставок), составляет 89,1% от общего количества научно-педагогических работников (по ФГОС ВО не менее 50%).

В соответствии с требованиями п. 7.2.2 ФГОС к научно-педагогическим кадрам, осуществляющим образовательный процесс по данному направлению подготовки, доля лиц (в приведенных к целочисленным значениям ставок), имеющих образование, соответствующее профилю преподаваемой дисциплины, в общем числе научно-педагогических работников, реализующих программу бакалавриата, - 72,3% (по ФГОС ВО не менее 70%).

Доля научно-педагогических работников (в приведенных к целочисленным значениям ставок), имеющих ученую степень (в том числе ученую степень, присвоенную за рубежом и признаваемую в Российской Федерации) и (или) ученое звание (в том числе ученое звание, полученное за рубежом и признаваемое в Российской Федерации), в общем числе научно-педагогических работников, реализующих программу бакалавриата, - 75,0% (по ФГОС ВО не менее 70%).

Доля научно-педагогических работников (в приведенных к целочисленным значениям ставок) из числа руководителей и работников организаций, деятельность которых связана с направленностью (профилем) реализуемой программы бакалавриата (имеющих стаж работы в данной профессиональной области не менее 3 лет) в общем числе работников, реализующих программу бакалавриата, - 11,4% (по ФГОС ВО не менее 10%).

Сведения о педагогических и научных работниках и о кадровом обеспечении образовательного процесса по ОПОП представлены в приложении 2.

#### **4.4.2. Участие преподавателей в научной и/или научно-методической, творческой деятельности**

Информация об участии штатных преподавателей в научной и/или научно-методической, творческой деятельности представлена в приложении 5.

Фактическая доля преподавателей, принимающих участие в научной и/или научно-методической, творческой деятельности составляет **100%**.

Среднегодовой объем финансирования научных исследований на одного научно-педагогического работника составляет **100,2** тыс. руб.

#### **4.5. Характеристика материально-технической базы**

Агрономический факультет с каждым годом улучшает материально-техническую базу.

Деканат, кафедры факультета, кабинеты и аудитории оснащены современной мебелью, оборудованием, оргтехникой, включающей компьютеры, принтеры, сканеры, ксероксы, и необходимыми атрибутами для нормального ведения документации и осуществления учебно-воспитательной, научно-исследовательской и общественной работы.

В корпусе факультета смонтирована структурированная кабельная система с выделенным сервером, который обеспечивает доступ студентов и преподавателей к ресурсам корпоративной сети университета, электронно-библиотечным и справочным системам (Инфра-М, Юрайт, Лань, ЭБС НГАУ, «КонсультантПлюс» и т.д.).

Компьютерные классы оборудованы в соответствии с современными требованиями и укомплектованы необходимым программным обеспечением для преподавания информатики и информационных технологий.

Кроме того, университет имеет 39 специализированных компьютерных классов, которые используются для проведения занятий и выполнения самостоятельной работы. В читальных залах библиотеки дополнительно установлено более 60 компьютеров с подключением к Интернет. Студенты имеют к ним свободный доступ и могут работать с электронным каталогом, ЭБС, получать информацию из сети Интернет.

В качестве прикладного программного обеспечения на занятиях применяются операционная система семейства Windows, пакеты офисных программ – MS Office и OpenOffice, графические пакеты – Corel Draw, Photoshop, Компас -3D; антивирусные программы – Dr. Web; архиваторы – ZIP.

Для проведения лабораторных, семинарских и практических занятий используются помещения кафедр факультета и университета.

Факультет обеспечен достаточным количеством аудиторного фонда, среди которого специализированные помещения, представляющие собой учебные аудитории для проведения занятий лекционного типа, занятий се-

минарского типа, курсового проектирования (выполнения курсовых работ), групповых и индивидуальных консультаций, текущего контроля и промежуточной аттестации, а также помещения для самостоятельной работы и помещения для хранения и профилактического обслуживания учебного оборудования. Специальные помещения укомплектованы специализированной мебелью и техническими средствами обучения. При проведении занятий лекционного типа предлагаются наборы демонстрационного оборудования у учебно-наглядных пособий, обеспечивающие тематические иллюстрации.

Материально-техническая база агрономического факультета соответствует требованиям п.7.3. ФГОС по направлению подготовки 35.03.01 Лесное дело (приложение 1).

#### **4.6. Справка о наличии печатных и электронных образовательных и информационных ресурсов**

Основными источниками учебной, учебно-методической и научной информации являются: библиотечный фонд университета, ЭБС, учебно-методические фонды кафедр, которые комплектуются как за счет учебников и учебных пособий, выпускаемых центральными издательствами, так и за счет внутривузовских изданий.

Информация по обеспеченности дисциплин учебного плана учебной, учебно-методической, научной литературой, периодическим изданиями и доступом к ЭБС представлена в приложении 3.

Все студенты, обучающиеся по направлению подготовки 35.03.01 Лесное дело, зарегистрированы в библиотеке университета и имеют свободный неограниченный доступ к фондам учебно-методической документации и изданиям по основным изучаемым дисциплинам, в том числе к электронно-библиотечным системам («Лань», «Инфра-М», «Экономическое сообщество РЭОС» и др.) сформированным на основании прямых договоров с правообладателями.

Обеспеченность ОПОП учебной литературой по дисциплинам учебного плана в расчете на одного обучающегося: составляет 0,73 экз. основной и 0,39 экз. дополнительной, что соответствует требованиям ФГОС. Общее количество - 1395 единиц. Библиотечный фонд по дисциплинам всех блоков укомплектован печатными и электронными изданиями основной литературы, изданными за последние 5 лет.

Анализ наличия рекомендуемой учебно-методической литературы в библиотечном фонде показывает, что все дисциплины данного направления подготовки обеспечены учебно-методической литературой в достаточном количестве.

Литература центральных изданий также дополняется публикацией разработок преподавателей ВУЗа и факультета. За отчетный период по данному

направлению подготовки преподавателями разработано и издано более 70 учебно-методических пособий.

В целом учебный процесс по направлению подготовки 35.03.01 Лесное дело обеспечен литературой, являющейся актуальной и обеспечивающей качество подготовки высококвалифицированного специалиста по всем дисциплинам блоков.

## **5. Качество организации нового набора**

Профориентационная работа по набору студентов на 1-й курс осуществляется в течение всего учебного года. Ежегодно факультет принимает участие в ярмарке вакантных мест и в ежегодном представлении учебных заведений на проводимых Правительством Новосибирской области и мэрией города Новосибирска мероприятиях. В газете «Вестник НГАУ» регулярно печатаются статьи, комментарии о направлении подготовки, об учебной, научной работе на факультете, о жизни студентов, мероприятиях проводимых на факультете (смотре художественной самодеятельности, день первокурсника, день факультета), стихи и проза студентов.

Целенаправленная работа по профессиональной ориентации выпускников ведется в средних образовательных школах №45, №90, №115, №76, №46, №155, №89, №67, №167, №63, №65, №134, №168, №182, №183, №203, №207, №211, №98, №86, №76, №195, №194, №199, №75, №2, №32, №187, №97, №66, №155; лицее №22; гимназиях №2, №4 и педколледже г. Новосибирска и районах Новосибирской области (Черепановский, Сузунский, Усть-Тарский, Татарский), закрепленных за факультетом.

На факультете изготовлен буклет, позволяющий школьникам получить представление о направлениях подготовки бакалавров и магистров. Эти буклеты раздаются на различных выставках, семинарах, конференциях и т.п., днях открытых дверей, посвященных выпускникам школ (в университете день открытых дверей проводится 3 раза в год), а также родителям и будущим абитуриентам.

К профориентационной работе широко привлекаются студенты, выезжающие на учебно-ознакомительную, производственную и преддипломную практики в города и районы Новосибирской области и других регионов. Кроме того, постоянно поддерживаются контакты с бывшими выпускниками факультета в целях профориентационной работы и пропаганды направлений подготовки на факультете и в Новосибирском ГАУ.

По направлению подготовки 35.03.01 Лесное дело за последние годы набор студентов на очную форму обучения складывался следующим образом.

В 2014 году контрольные цифры приема – 22 чел., конкурс составил 3,9. Средний балл лиц, рекомендованных к зачислению, составил 51,3 балла. Из сельской местности зачислено 62% студентов. В рамках целевого приема зачислено 2 чел.

В 2015 году контрольные цифры приема – 25 чел., конкурс составил 2,8. Средний балл лиц, рекомендованных к зачислению, составил 55,7 балла. Из сельской местности зачислено 72% студентов. В рамках целевого приема зачислено 7 чел.

В 2016 году контрольные цифры приема – 20 чел., конкурс составил 3,3. Средний балл лиц, рекомендованных к зачислению, составил 53,6 балла. Из сельской местности зачислено 80% студентов. В рамках целевого приема зачислено 10 чел.

В 2017 году контрольные цифры приема – 25 чел., конкурс составил 3,2. Средний балл лиц, рекомендованных к зачислению, составил 59,3 балла. Из сельской местности зачислено 80% студентов.

Контрольные цифры приема на заочную форму обучения в 2013, 2014, 2015, 2016 и 2017 гг. соответственно – 14, 23, 28, 20 и 15 чел., в т.ч. в рамках целевого приема зачислено 7, 6, 14, 10 чел. Средний балл лиц, рекомендованных к зачислению в 2017 году составил 60,0 баллов.

На данное направление подготовки поступают студенты из различных субъектов Сибирского и Дальневосточного федеральных округов (Новосибирской и Кемеровской областей, Алтайского края, Республики Алтай, Тывы, Хакасии), а также из Казахстана.

## **6. Качество организации учебно-воспитательного процесса**

Работа по организации учебно-воспитательного процесса осуществляется в соответствии с планом по учебно-воспитательной работе университета и факультета, который рассматривается и утверждается ученым советом.

Среди традиционных мероприятий ежегодно проводятся: «Дерзай, первокурсник», «День факультета», «Студенческая весна в НГАУ», «Масленица», «Молодежь НГАУ за здоровый образ жизни» и другие.

Лучшие студенты факультета, проявившие себя в учебной, научной деятельности и общественной работе удостоены именными стипендиями, а также представляются к размещению их фотографий на доске Почета факультета и университета.

В учебном процессе применяются активные и интерактивные методы обучения, в том числе решение ситуационных задач, деловые игры, дискуссии, решение кейсов.

Информационное сопровождение является обязательной составляющей учебного процесса, начиная с работы в компьютерных классах с электронными учебными пособиями и тестами и заканчивая представлением материала на лекциях через мультимедийный проектор. Отдельные темы дисциплин, включенные в рабочие планы, выносятся на самостоятельное изучение. Промежуточный контроль реализуется в следующих формах: контрольные работы, рефераты, защита курсовых работ. Консультации по вопросам самостоятельной работы осуществляются преподавателями по графику.

Используется балльная оценка знаний студентов, основная задача которой заключается в повышении мотивации студентов к систематической работе по изучению дисциплин в течение семестра, стимулировании студентов к регулярной самостоятельной учебной работе.

Балльная система основывается на оценке результатов всех видов учебной деятельности студентов, предусмотренных учебными планами:

- овладение дисциплинами учебного плана;
- прохождение всех видов практик;
- сдача итогового государственного экзамена;
- выполнение и защита выпускных квалификационных работ.

Оценка знаний студентов по каждой учебной дисциплине независимо от ее общей трудоемкости в конкретном семестре определяется по балльной шкале и включает текущий контроль успеваемости (оценку работы студента в течение семестра) и промежуточную аттестацию (экзамен или зачет).

В соответствии с учебными планами направлений подготовки преподавателями разрабатываются методические рекомендации по самостоятельному освоению отдельных тем, предлагаются другие формы самостоятельной работы, которые выполняются под контролем преподавателя. С одной стороны это позволяет целенаправленно развивать у студентов самостоятельность как личностное качество, а с другой – вовлекать их в самостоятельную учебную деятельность и формировать умения ее организации.

Обязательная самостоятельная работа включает в себя:

- подготовку к текущим занятиям (лекциям, практическим, семинарским занятиям и лабораторным работам);
- подготовку к практическому занятию, контрольной работе, контрольному опросу, тестированию;
- изучение отдельных тем и разделов, вынесенных на самостоятельное изучение;
- аудиторную работу под руководством преподавателя (лабораторные работы, работа с компьютером, работа в группах, индивидуальные задания и т.п.);
- внеаудиторное выполнение плановых заданий (домашних заданий, расчетно-графических работ подготовка рефератов, докладов, контрольных, курсовых работ);
- научно-исследовательскую работу студентов (изучение, сбор материалов, подготовку докладов и отчетов).

Научная деятельность студентов факультета является неотъемлемой частью при организации учебного процесса. На выпускающей кафедре утверждены комплексные темы научных исследований, к выполнению которых активно привлекаются студенты.

Основными научными направлениями являются:

- лесные генетические ресурсы Сибири: проблемы и перспективы;
- рост потомств плюс-деревьев сосны в одно- и многосемейных посевах;

- лесовозобновительные процессы на гарях приобских боров;
- генетическая дифференциация популяций сосны обыкновенной в ленточных борах Западной Сибири;-
- выращивание посадочного материала хвойных лесообразующих видов Сибири.

Результаты научно-исследовательской работы студентов представляются в виде публикаций и докладов на внутривузовских, межвузовских и всероссийских научно-практических студенческих конференциях, семинарах.

Так же на факультете практикуется проведение тематических исследований по направлениям работы кафедры, круглых столов и т.д.

Ежегодно на факультете выпускаются сборники студенческих научных работ.

#### **Участие в семинарах, конференциях, олимпиадах, круглых столах**

За отчетный период студенты участвовали в следующих конференциях, олимпиадах, конкурсах, круглых столах:

№ п/п	ФИО студента, группа	ФИО научного руководителя	Мероприятие	Достижение
2014 год				
1	Грицина Юлия, 1208 группа	Паркина О.В.	Конференция Новосибирского государственного аграрного университета и Департамента лесного хозяйства по Сибирскому федеральному округу «Сохраняя леса, сохраняем Россию»	Сертификат участника
2	Грицина Юлия, 1208 группа	Паркина О.В.	Научно-практическая конференция «Вавилонские чтения» Новосибирский государственный аграрный университет	Сертификат участника
3	Лиман Надежда, 1208 группа	Паркина О.В.	Научно-практическая конференция «Вавилонские чтения» Новосибирский государственный аграрный университет	Сертификат участника
4	Студенты группы	Паркина О.В.	Творческий конкурс «Молодежь НГАУ –	Благодарственное письмо

	1108		за здоровый образ жизни»	
	2015 год			
5	Турышева И.И., 1308 группа	Паркина О.В.	Научно-практическая конференция «Актуальность наследия Н.В Вавилова для развития биологических сельскохозяйственных наук »	Почетная грамота за 1 место

Кроме этого научные направления кафедр по другим дисциплинам не остаются без внимания – студенты получают многочисленные награды на вузовских, региональных олимпиадах по химии, экологии, защите растений, биотехнологии и др. В целом основные научные направления кафедр факультета соответствуют профилю подготовки бакалавров всех направлений.

Студентов факультета отличают высокая активность, готовность участвовать во всех мероприятиях вуза, стремление овладеть различными науками и знаниями, широкий политический и общественный кругозор, чувство юмора и жизнелюбие.

В соответствии с целями и задачами основных положений по совершенствованию воспитательной работы в НГАУ на агрономическом факультете организация воспитательной работы проводится по следующим направлениям:

- культурно-массовая работа;
- физкультурно-оздоровительная работа;
- научно-исследовательская работа студентов;
- организация профилактики правонарушений в студенческой среде;
- консультативная помощь студентам;
- информационное обеспечение;
- создание системы морального и материального поощрения студентов.

Кроме учебного процесса ежегодно проводится многоплановая внеаудиторная работа: развивается художественная самодеятельность, КВН, проводятся Дни факультета, студенческие фестивали, вечера, выходы в театры, музеи, на выставки, встречи с интересными людьми, выпускаются настенные газеты. Студенты и преподаватели активно публикуют свои материалы в малотиражной газете университета. На факультете работает студенческий клуб, студенческое научное общество, поддерживается движение студенческих отрядов. Студентами факультета завоеваны десятки дипломов в различных номинациях смотра художественной самодеятельности университета «Студенческая весна», г. Новосибирска и межрегиональных конкурсах.

На факультете много спортсменов, имеющих спортивные разряды по различным видам спорта, а так же активно участвующих в работе спортивных секций, занимающих призовые места по баскетболу, волейболу, футболу, теннису, легкой атлетике, пауэрлифтингу и др.

За отличную и хорошую учебу студенты факультета получают повышенные стипендии.

За отчетный период более 20 студентов становились лауреатами именных стипендий, в том числе стипендий Правительства Российской Федерации, Правительства Новосибирской области, губернатора Новосибирской области им. И.И. Гудилина, Мэрии г. Новосибирска, Попечительского совета университета, внутривузовских грантов.

В целом организация учебно-воспитательного процесса базируется на традиционных основах работы высшей школы.

## 7. Международное сотрудничество

Студенты агрономического факультета активно участвуют в программах международного сотрудничества (информация представлена в таблице).

Международная программа	Год участия	Ф.И.О.	Направление подготовки
Производственная практика в Германии (Бавария)	2015	Ишкова Маргарита	35.03.10 Ландшафтная архитектура
	2016	Мезенцева Ольга	35.03.01 Лесное дело
		Петров Дмитрий Донских Дмитрий	35.03.04 Агрономия
		Цыпченко Елена	35.03.10 Ландшафтная архитектура
	2017	Садыбакасов Азамат	35.04.03 Агрономия
		Пучкова Алина	35.03.10 Ландшафтная архитектура
		Скибицкая Лидия	35.03.03 Агрохимия и агропочвоведение

## 8. Финансовое обеспечение подразделения

Финансовое обеспечение осуществляется из централизованного фонда в рамках общей сметы университета, которая ежегодно рассматривается на экономическом совете университета и утверждается ученым советом вуза.

Ежегодно утверждается стоимость платных образовательных услуг по всем формам и курсам обучения: Приказы №160-О от 27.04.2016г., №157-О от 27.04.2016г. Расчет стоимости обучения проведен в соответствии с Методикой определения нормативных затрат на оказание государственных услуг по реализации образовательных программ высшего образования по специ-

альностям (направлениям подготовки) и укрупненным группам специальностей (направлений подготовки), утвержденной приказом Министерства образования и науки РФ от 30.10.2015г. № 1272, Перечнем и составом стоимостных групп специальностей и направлений подготовки по государственным услугам по реализации основных профессиональных образовательных программ бакалавриата, специалитета, магистратуры, подготовки научно-педагогических кадров в аспирантуре, ординатуре, подготовке научных кадров в докторантуре, итоговых значениях и величине составляющих базовых нормативных затрат по государственным услугам по стоимостным группам специальностей и направлений подготовки, отраслевых и территориальных коэффициентах при формировании обоснований бюджетных ассигнований в рамках подготовки бюджета на 2016 год и плановый период 2017-2018 годов, утвержденных Министерством образования и науки РФ от 6 августа 2015г. № АП-63/18вн, решением Ученого совета от 25.04.2016г.

За агрономическим факультетом закреплено общежития № 2, которое располагается по ул. Бориса Богаткова, 264. Студенты факультета проживают с 3 по 8 этаж включительно. В настоящее время из общего контингента студентов (550 человек) в студенческом общежитии проживают 246 чел. (44,7%), в том числе 35 чел., обучающихся по направлению подготовки 35.03.01 Лесное дело. Социальную стипендию из общего количества студентов, обучающихся за счет средств федерального бюджета, получают 132 студента, в том числе 27 человек по данному направлению (20,4%) и академическую стипендию по направлению подготовки 35.03.01 Лесное дело получают 42 студента из 80 человек данного направления.

## 9. Общая оценка условий осуществления образовательной деятельности

Общая оценка условий проведения образовательного процесса на агрономическом факультете по направлению подготовки 35.03.01 Лесное дело, организация учебной, научной, воспитательной работы со студентами, качество подготовки обучающихся соответствует потребностям работодателей и требованиям ФГОС ВО.

Декан агрономического факультета  
к.с.-х.н., доцент



А.Н. Мармулев